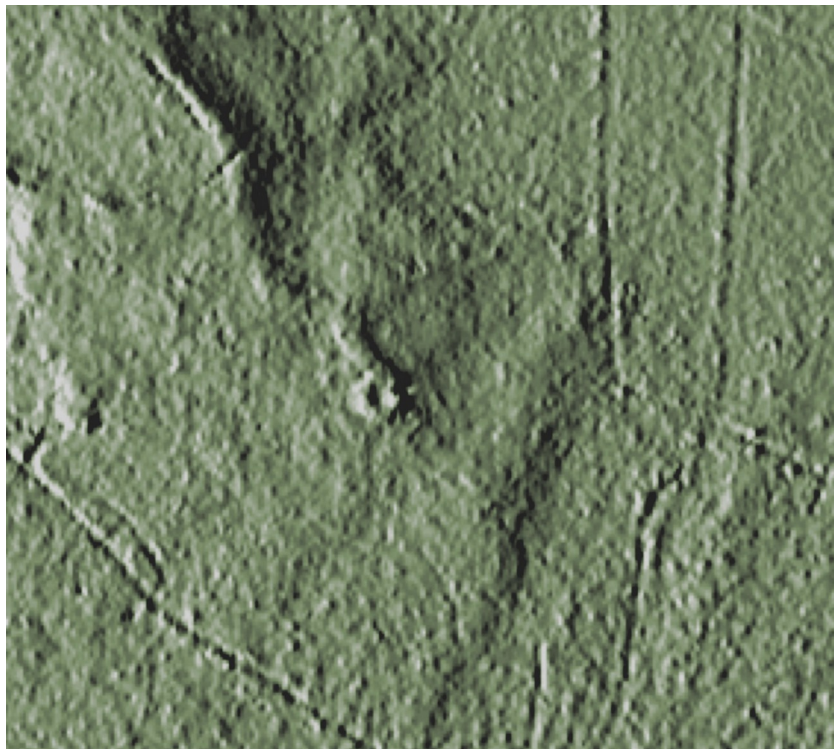


Haapavesi 2015

Rahkolan tuulivoimapuiston  
arkeologinen inventointi



Hans-Peter Schulz 18.7.2015



**KESKI-POHJANMAAN ARKEOLOGIAPALVELU**



## Tiivistelmä

Keski-Pohjanmaan Arkeologiapalvelu suoritti arkeologista inventointia Pohjois-Pohjanmaalla Haapavedellä Rahkolan tuulivoimapuiston hankealueella, jossa on yht. 9 tuulivoimalan paikkaa. Työn tilaaja on FCG Suunnittelu ja tekniikka Oy. Hankeomistaja on TM Voima Oy. Maastotyöt teki MA/FM Hans-Peter Schulz 22. - 23.6.2015, yht. 2 kenttätyöpäivää. Hankealue sijaitsee Haapajärven ja Oulaisten rajalla Haapajärven keskustasta noin 17,5 – 20,1 km länteen ja Ylivieskan keskustasta noin 21,5 – 24,5 km itäkoilliseen. Alueen laajuus on noin 9 km<sup>2</sup>. Alue sijaitsee hyvin tasaisella pohjamoreenialueella, joka on laajalti soistunut. Korkeuserot ovat alle 2 m / 100 m.

Inventoinnissa tarkastettiin voimalapaikkojen vaikutusalueet (200-300 m), voimaloiden väliset alueet, voimaloiden ja nykyisten teiden väliset alueet, teiden lähiympäristöt ja topografian ja maaperän perusteella otollisia alueita.

Inventoinnissa löytyi yksi uusi muinaisjäännöskohde (tervahauta), lisäksi tarkastettiin toinen kohde (miilu), joka löytyi inventoinnissa H.-P. Schulz 2012, mutta jota ei oltu vielä siirretty muinaisjäännösrekisteriin.

Tämän hetken suunnittelutilanteen perusteella hankkeella ei ole vaikutusta muinaisjäännöksiin.



## Sisällysluettelo

	S.
1. Perustiedot.....	3
2. Inventoinnin lähtökohdat ja menetelmät.....	3
2.1. Esiselvitys.....	4
2.2. Tutkimushistoria.....	4
2.3. Maastoinventointimenetelmä.....	4
3. Geologia, topografia ja maisema.....	4
3.1. Maastokuvaukset ja valokuvat.....	7
4. Alueen esihistoriallinen maankäyttö.....	15
5. Alueen historiallisen ajan maankäyttö.....	15
6. Tulokset.....	16
Yleiskartta.....	16
8. Kohdehakemisto.....	17
9. Kohdetiedot.....	17
10. Aineistoluettelo.....	20



## 1. Perustiedot

**Inventointialue:** Rahkolan tuulivoimapuiston suunnittelualue Haapajärven keskustasta 17,5 – 20,1 km länteen.

**Tilaaaja:** FCG Suunnittelu ja tekniikka Oy

**Hankeomistaja:** Puhuri Oy

**Inventoinnin laji:** osainventointi

**Kenttätyöaika:** 22. - 23.6.2015, yhteensä 2 kenttätyöpäivää

**Karttanumerot:** TM35-lehtijako, Q4233R, Q4234R

vanha yleislehtijako, 2433 05

**Korkeus:** n. 100 – 107 m mpy

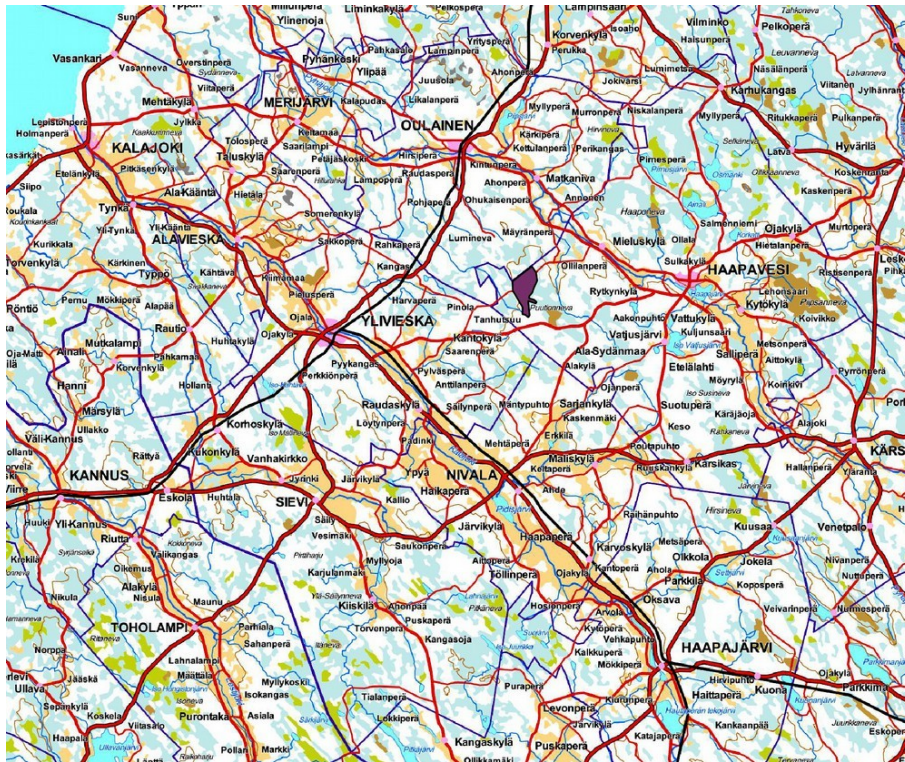
**Koordinaattijärjestelmä:** ETRS-TM35 FIN -tasokoordinaatisto

**Kopio raportista:** Museoviraston arkisto (digitaalinen ja paperikopio)

**Aiemmat löydöt:** -

**Inventointilöydöt:**

**Aiemmat tutkimukset:** Inventointi H.-P. Schulz 2012, Metsähallituksen KMO-hanke



Kartta 1. Kohdealueen sijainti.

## 2. Inventoinnin lähtökohdat ja menetelmät

Pohjois-Pohjanmaalle Haapavedelle Haapaveden ja Oulaisten rajan tuntumaan on suunnitteilla tuulivoimapuisto, jossa on yht. 9 tuulivoimalan paikkaa. Hankealue sijaitsee Kalajoen ja Pyhäjoen välisellä tasaisella vedenjakajalla.

Alueella ei ole tunnettuja muinaisjäänneksiä. Lähin kohde on Hyryn kivikautinen asuinpaikka, joka sijaitsee noin 3 km itäkoilliseen, muita kohteita on 5 – 6 km etäisyydellä, ja ne ovat pääosin tervahautoja ja tarkemmin ajoittamattomia viljelyryötkkiöitä.<sup>1</sup>

<sup>1</sup> Tunnettujen muinaisjäänneiden kohdetiedot esitetään Museoviraston ylläpitämän muinaisjäänne rekisterin mukaan, <http://kulttuuriymparisto.nba.fi/netsovellus/rekisteriportaali/portti/default.aspx>





## 2.1. Esiselvitys

Muinaisjäännosten paikallistaminen ja arviointi perustuu hankealueilla ja lähiseudulla aikaisemmin tehtyjen arkeologisten selvitysten tuloksiin. Näiden tietojen lisäksi esiselvityksessä käytetään erilaisia aineistoja, joiden avulla erotetaan muinaijäännostien sijainnin kannalta relevantit alueet. Esihistoriallisten kohteiden osalta kaukokartoituksessa keskeisiä aineistoja ovat GTK:n kallio- ja maaperäkartat, Maanmittauslaitoksen ortoilmakuvat, korkeusmalli sekä laserkeilausaineiston pistepilviaineisto. Laserkeilausmenetelmä tuottaa hyvin tarkkaa tietoa kohteensa pinnanmuodoista, ja sen avulla voidaan paikantaa lähinnä erilaisia kuoppakohteita, kuten asumuspainanteita, tervahautoja ja hiilimiiluja tai isoja vallirakenteita. Historiallisen ajan kohteita etsitään topografian, kirjallisuustietojen, perimätiedon, paikannimistön ja internetistä löytyvän historiallisen karttamateriaalin avulla, kuten pitäjänkarttojen, rajakarttojen, tie- ja liikennekarttojen, sotilaskarttojen tai myös alueesta laadittujen vanhimpien peruskarttojen avulla.

## 2.2 Tutkimushistoria

Vuonna 2012 inventoitiin osittain hankealueella sijaitsevat metsähallituksen metsätalousmaat (H.-P. Schulz).

## 2.3. Maastoinventointimenetelmä

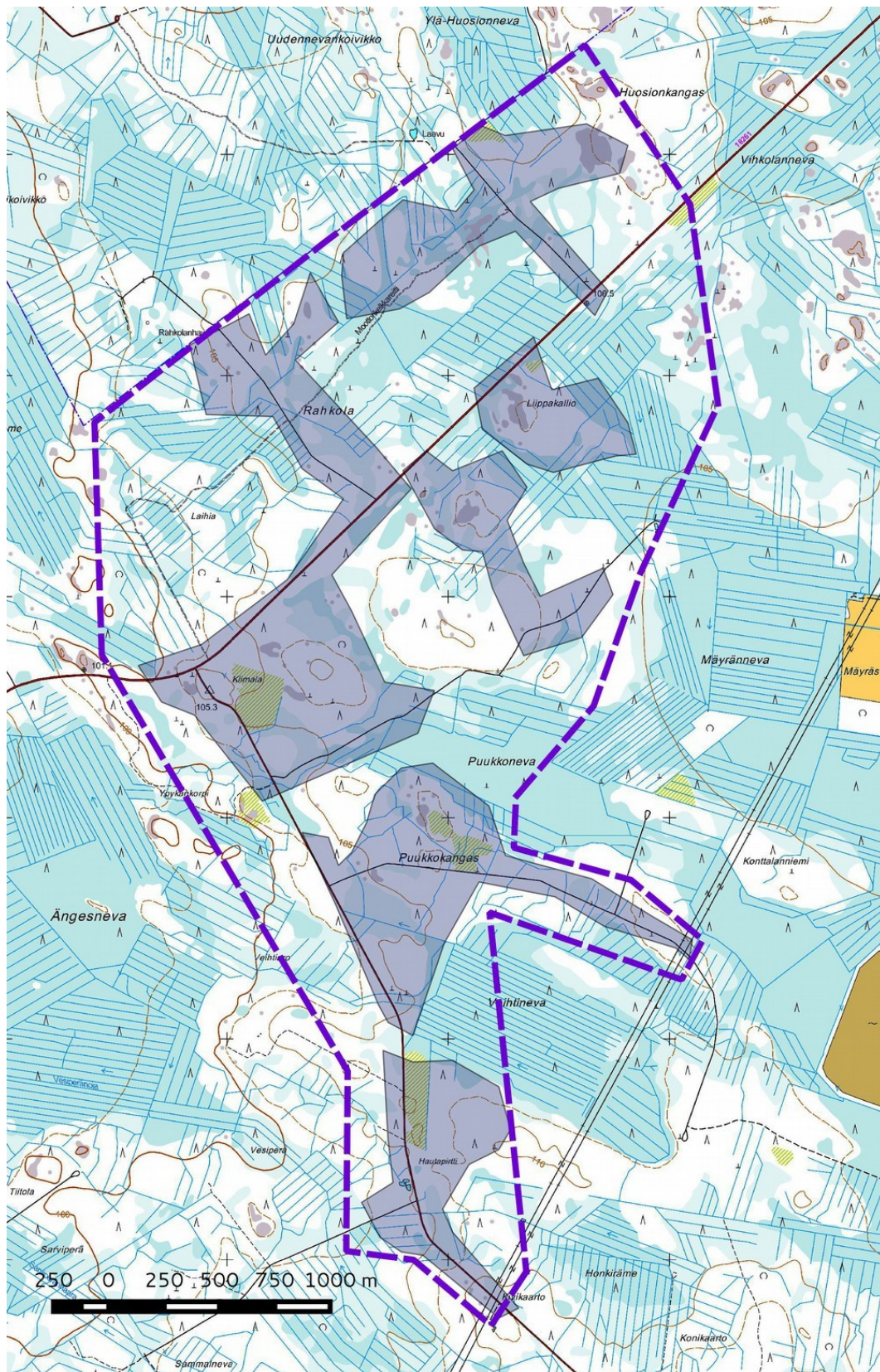
Maastossa arvioidaan kaikki suunnittelualueet ja tarkemmin ne alueet, jotka esiselvityksen perusteella osoittautuvat relevanteiksi löytää uusia muinaijäännosteja. Tähän sisältyy mm. laserkeilausaineistoon perustuvien havaintojen tarkastamista. Inventointi perustuu pääosin silmänvaraisiin pintahavaintoihin. Uusia muinaijäännosteja etsitään mm. maanpinnan korkeussuhteiden, maaperän ja poikkeavan kasvillisuuden perusteella. Erityistä huomiota kiinnitetään tunnettujen muinaijäännostekohteiden ympäristöihin. Mahdollisten kulttuurikerrosten toteamiseksi ja rakenteiden iän (resenti < > muinaijäännost) sekä tarkoituksen selvittämiseksi tehdään n. 30 x 30 cm:n kokoisia koekuoppia ja kairausta 2 cm:n kairalla. Havaitut muinaijäännostekohteet valokuvataan ja niiden ympäristöstä kirjataan maasto- ja maisemaselvityksiä sekä mahdolliset taustatiedot.

Muinaijäännostien sijainti mitataan gps-paikantimella, jonka tarkkuus on n. +/- 3-6 m. Paikkatietohallintaan käytetään QGis 2.10. -ohjelmaa ja GrassGis 7.0 -ohjelmaa lidar-pistepilviaineiston käsittelyssä ja terrain-analyysissä.

## 3. Geologia, topografia ja maisema

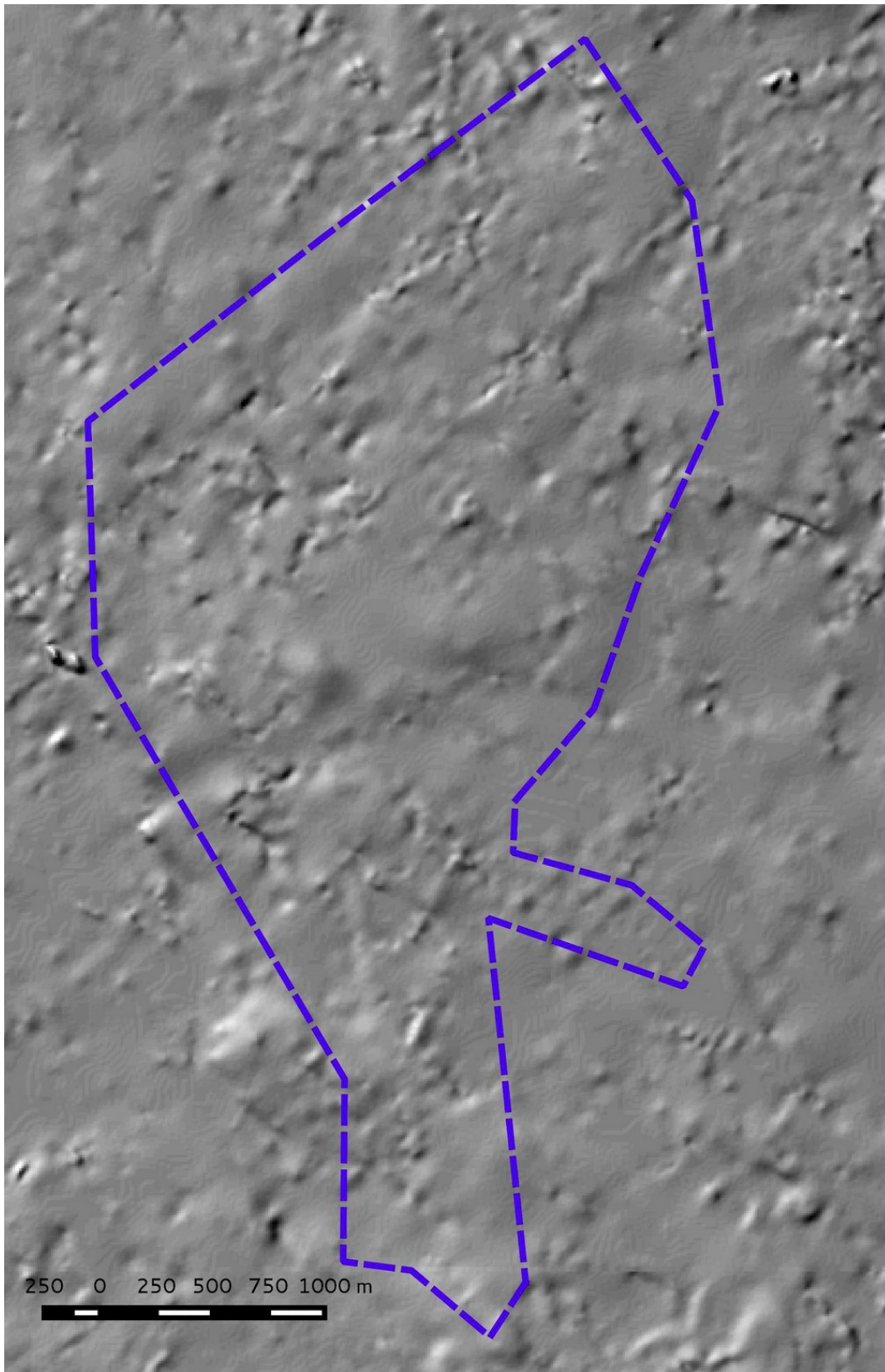
Hankealue sijaitsee Kalajoen ja Pyhäjoen välisellä tasaisella vedenjakajalla Kalajokilaaksosta noin 10 km koilliseen ja Pyhäjokilaaksosta noin 6 km lounaaseen. Maaperä on pääosin pohjamooreenia, joka on pinnaltaan osittain huuhtoutunutta. Laajat alueet ovat soistuneet. Alueen pohjoisosassa on muutama tasainen kalioesiintymä, länsiosassa on pienalaisia sorakerrostumia. Korkeuserot ovat hyvin pieniä, alle 2 m / 100 m.

Hankealue on kokonaan metsätalouksikäytössä.



Kartta 2. Inventointialueen rajaus sinisenä katkoviivana, inventoidut alueet sinisenä. Maanmittauslaitoksen peruskarttarasteri 1:20 000 5/2015.



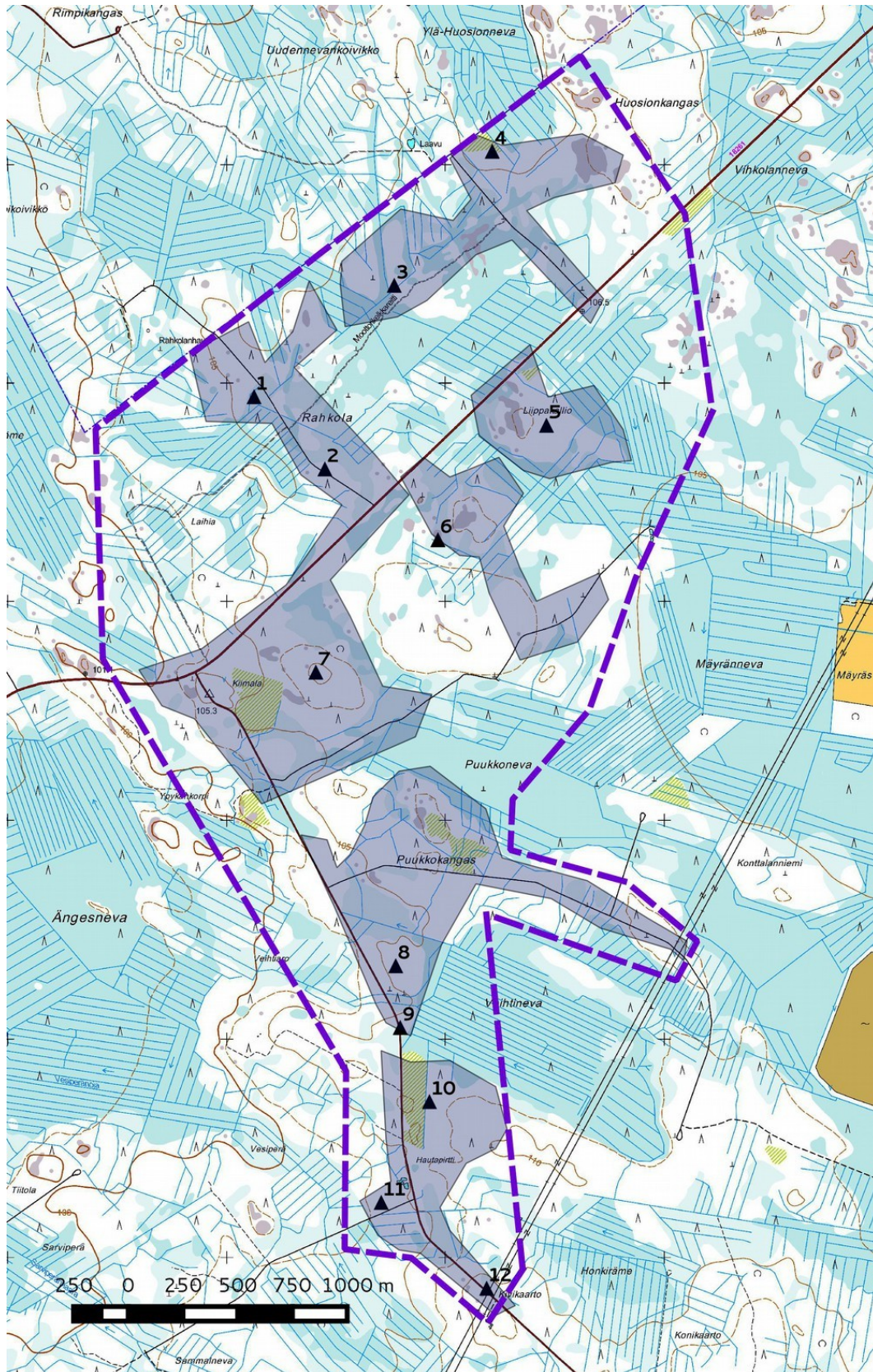


Kartta 3. Alueen korkeusmalli. Maanmittauslaitoksen vinovalorasteri 10 m DEM 5/2015.





### 3.1. Maastokuvaukset ja valokuvat



Kartta 4. Kuvauspaikat 1 - 12 ja inventoidut alueet. Maanmittauslaitoksen peruskarttarasteri 1:20 000, 5/2015.





Kuva 1. Voimalapaikka kuvattu länteen. Tasainen kivinen kuivahko kangas, taimikkoa, maanpinta muokattu.



Kuva 1 a. Ortokuva, voimalapaikka kuvan keskellä.



Kuva 2. Tie voimalapaikasta etelään. Ojitettua rämettä, nuorta kasvatusmetsikköä.





Kuva 3. Voimalapaikka kuvattu länteen, tasainen soistunut kangas, ojitettu, taimikkoa / nuorta kasvatusmetsikköä.



Kuva 3 a. Ortokuva, voimalapaikka kuvan keskellä.



Kuva 4. Voimalapaikka kuvattu etelään, tasainen tuoreehko kangas, taimikkoa.





Kuva 4 a. Ortokuva, voimalapaikka kuvan keskellä.



Kuva 5. Voimalapaikka kuvattu itään. Tasainen kuivahko kangas, paikoitellen kallioesiintymiä; taimikkoa.



Kuva 5 a. Ortokuva, voimalapaikka kuvan keskellä.





Kuva 6. Voimalapaikka kuvattu koilliseen. Tasainen kalliainen kuiva kangas, nuorta kasvatusmetsikköä.



Kuva 6 a. Ortokuva, voimalapaikka kuvan keskellä.



Kuva 7. Voimalapaikka kuvattu koilliseen. Tasainen kuivahko kangas, paikoitellen pieniä kallioesiintymiä. Nuorta kasvatusmetsikköä / ympärillä taimikkoa.

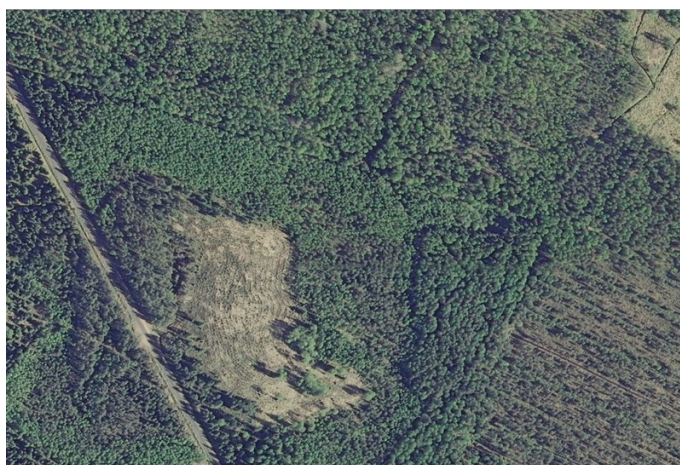




Kuva 7 a. Ortokuva, voimalapaikka kuvan keskellä.



Kuva 8. Voimalapaikka kuvattu tieltä koilliseen. Paikka sijaitsee taustalla nuoressa kasvatusmetsikössä. Alue voimalapaikasta tielle on avohakattu ja muokattu.



Kuva 8 a. Ortokuva, voimalapaikka kuvan keskellä.



Kuva 9. Hankealueen läpi kulkeva metsätie kuvattu etelään.



Kuva 10. Voimalapaikka kuvattu itään. Tasainen kuivahko kangas, avohakattu ja muokattu.



Kuva 10 a. Ortokuva, voimalapaikka kuvan keskellä.





Kuva 11. Voimalapaikka kuvattu etelään. Oijittua rämettä, nuorta kasvatusmetsikköä.



Kuva 11 a. Ortokuva, voimalapaikka kuvan keskellä.



Kuva 12. Hankealueen itäpuolella kulkeva voimalinja kuvattu koilliseen.



#### 4. Alueen esihistoriallinen maankäyttö

Alueen sijaintikorkeus n. 100 – 107 m mpy vastaa muinaista Ancyliusjärven loppuvaiheen merenrannan tasoa noin 8000 vuotta sitten. Koska alue on hyvin tasainen ja melko kivinen, se ei ole ollut otollista esihistoriallisella asutuksella; hiekka-alueita ja muinaisia rantatörmäitä ei ole. Lähin tunnettu kivikautinen asuinpaikka, Haapavesi Hyry (mj-tunnus 71010089), sijaitsee hankealueelta 3 km itäkoilliseen.

#### 5. Alueen historiallisen ajan maankäyttö

Alueella ei ole ollut historiallisen ajan kiinteää asutusta. Vuoden 1843 pitäjänkartan mukaan alue oli myös silloin täysin asumaton (Karta öfver Haapavesi Socken i Haapajärvi härad och Uleåborgs län, H.J. Hällström 1843). Karttaan on merkitty vain muutama kaukoniitty. Alue oli kuitenkin todennäköisesti metsätalouskäytössä, ja muusta metsäkäytöstä todistavat muutamat hankealueen lähellä sijaitsevat tervahaudat sekä tervahauta ja hiilimiilu inventointialueella.



Karta 5. Ote vuoden 1843 pitäjänkartasta, hankealue sijaitsee kartan keskellä.





## 6. Tulokset

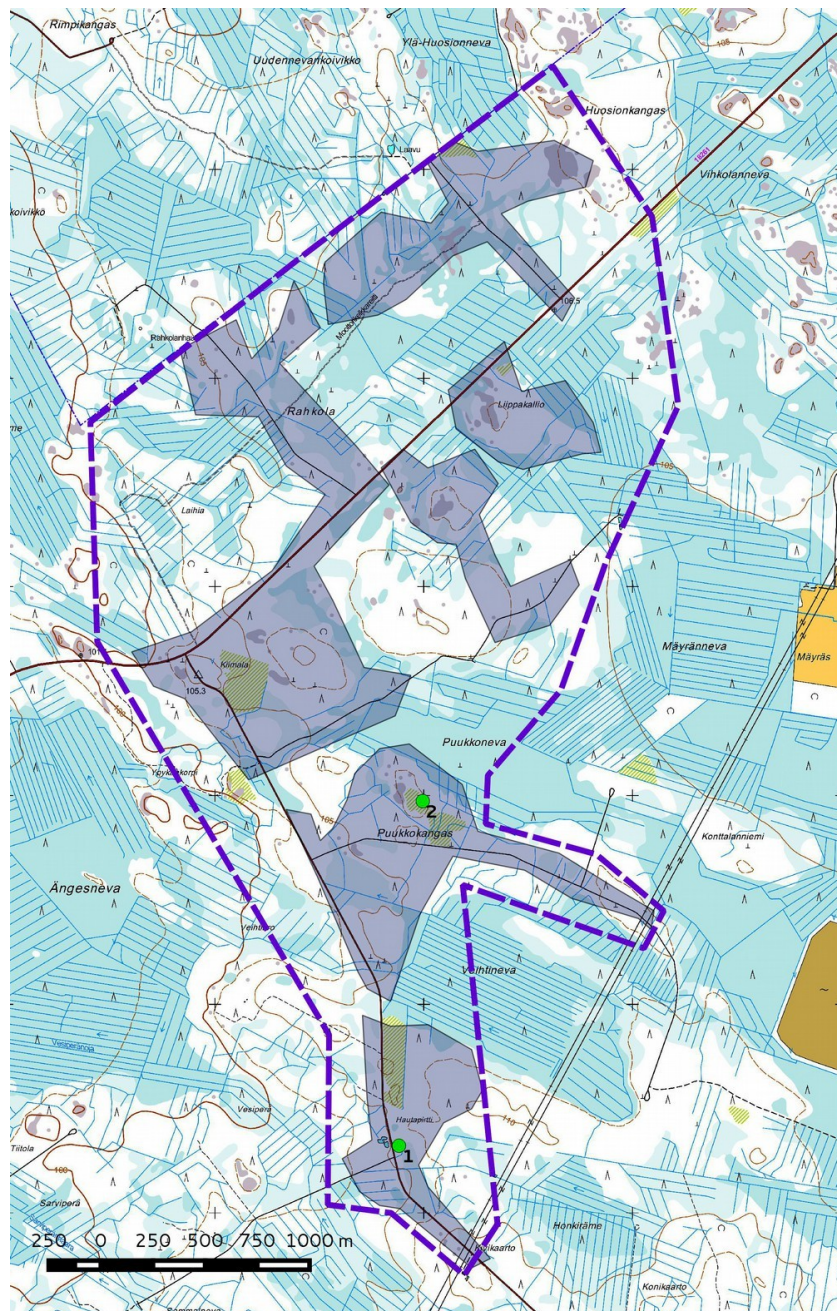
Inventoinnissa löytyi yksi uusi muinaisjäännöskohde (kohde 2 Puukkokangas tervahauta), lisäksi tarkastettiin toinen kohde (Kohde 1 Hautapirtti hiilimiilu), joka löytyi inventoinnissa H.-P. Schulz 2012, kohdetta ei oltu inventointihetkellä vielä siirretty muinaisjäännösrekisteriin.

Tämän hetken suunnittelutilanteen perusteella hankkeella ei ole vaikutusta muinaisjäännöksiin.

Lestijärvellä, 18.7.2015

*Hans - Peter Schulz*

Hans-Peter Schulz



Kartta 6. Yleiskartta kohteet 1 ja 2 sekä inventoidut alueet. Maanmittauslaitoksen peruskarttarasteri 1:20 000, 6/2015.



## 7. Kohdehakemisto

Kohde	sivu	tyyppi/ tyypin tarkenne	ajoitus	lkm	rauh.lk	status
1. Hautapirtti	17	työ- ja valmistuspaikat /miilut	uusi aika	1	2	MJ/U
2. Puukkokangas	19	Työ- ja valmistuspaikat / tervahaudat	uusi aika	1	2	U

**Taulukko.** Status: U uusi muinaisjäännöskohde/löytöpaikka, MJ tunnettu muinaisjäännöskohde, KP muu kulttuuriperintökohde, M muu havainto

## 8. Kohdetiedot

### 1. Hautapirtti

**Mj-rekisteri:**

Laji: -  
Laji: kiinteä muinaisjäännös  
Tyyppi: työ- ja valmistuspaikat  
Tyypin tarkenne: miilut  
Ajoitus yleinen: uusi aika  
Lukumäärä: 1  
Rauhoitusluokkaehdotus: 2

**Paikkatiedot:**

Karttanumerot:  
TM35-lehtijako Q4234R  
vanha yleislehtijako 2433 05

Koordinaatit: P: 7110322 I: 401881  
z n. 105 m mpy

koord.selite: gps-mittaus  
Inventointimenetelmät: pintahavainnointi  
Aiemmat löydöt: -  
Inventointilöydöt: -  
Aiemmat tutkimukset: 2012 H.-P. Schulz inventointi

**Maastotiedot:** Kohde sijaitsee Haapaveden keskustasta 19,1 km länteen tasaisella soistuneella kankaalla. Alue on avohakattu ja muokattu.

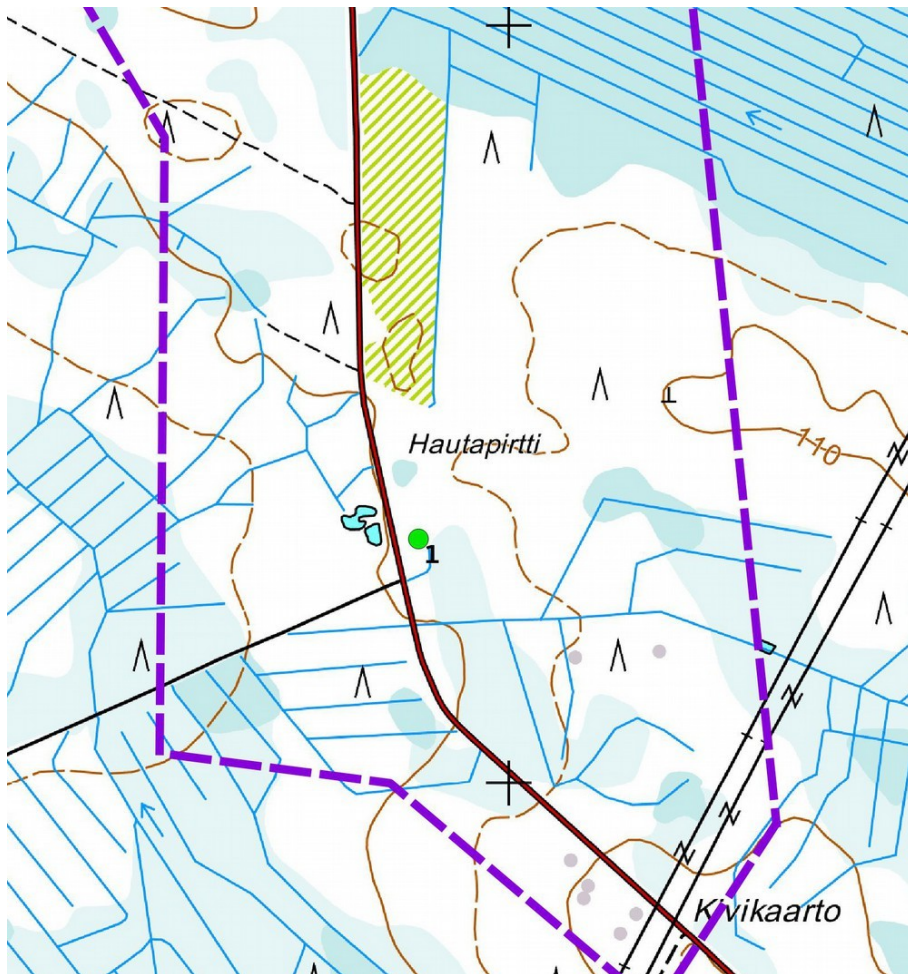
**Kuvaus:** Miilu sijaitsee metsäautotieltä 20 m itään, halkaisija 16 m, kehämäisen vallin leveys n. 1,5 m ja korkeus 0,6 m, miilun ympärillä on pitkulaisia kuoppia. Miilun päällä kasvaa isoja kuusia, pienempi puusto on raivattu. Ympäristö on avohakattu ja muokattu

**Vaikutusten arvio:** Ei vaikutusta, kohde sijaitsee lähimmästä voimalapaikasta 220 koilliseen ja metsätieltä 20 m itään.





Miilu kuvattu koilliseen



Kohde 1. Mittakaava 1:5 000. Maanmittauslaitoksen peruskarttarasteri 1:20 000, 6/2015.





## 2. Puukkokangas

**Mj-rekisteri:** -  
**Laji:** kiinteä muinaisjäännös  
**Tyyppi:** työ- ja valmistuspaikat  
**Tyyppin tarkenne:** tervahaudat  
**Ajoitus yleinen:** uusi aika  
**Lukumäärä:** 1  
**Rauhoitusluokkaehdotus:** 2

**Paikkatiedot:**  
**Karttanumerot:**  
TM35-lehtijako Q4234R  
vanha yleislehtijako 2433 05

**Koordinaatit:** P: 7111973 I: 401995  
z n. 108 m mpy

**koord.selite:** gps-mittaus  
**Inventointimenetelmät:** pintahavainnointi, kairaus  
**Aiemmat löydöt:** -  
**Inventointilöydöt:** -  
**Aiemmat tutkimukset:** -

**Maastotiedot:** Kohde sijaitsee Haapaveden keskustasta 18,6 km länteen matalan kivisen kankaan loivalla koillisrinteellä. Kangas on melko soistunut; avohakkuualue, ympäristö muokattu.

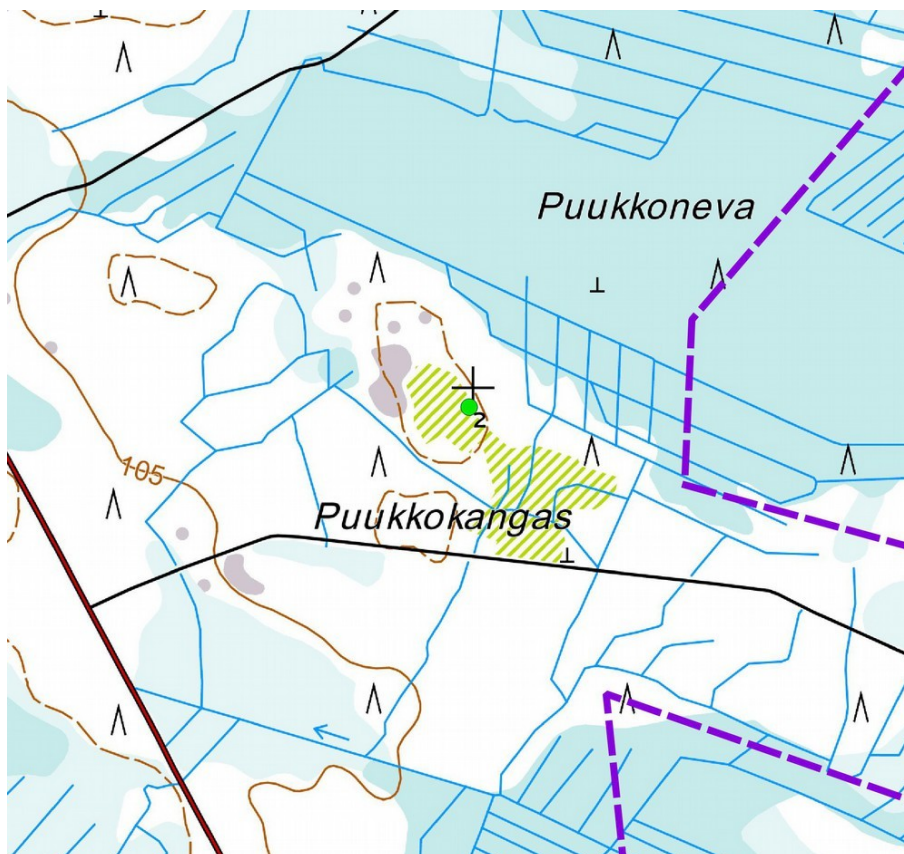
**Kuvaus:** Tuplahauta, läpimitta ulompi valli mukaan lukien 16 m, kuopan halkaisija 8 m ja syvyys 0,9 m. Halssi suuntautuu koilliseen, pituus 3,5 m ja syvyys 1,7 m. Haudan päällä kasvaa kuusentaimia. Ympäristö on avohakattu ja muokattu.

**Vaikutusten arvio:** Ei vaikutusta, kohde sijaitsee lähimmästä voimalapaikasta 580 m pohjoiskoilliseen ja metsätieltä 200 m pohjoiseen.



Tervahauta kuvattu itään.





Kohde 2. Mittakaava 1:5 000. Maanmittauslaitoksen peruskarttarasteri 1:20 000, 6/2015.

## 10. Aineistoluettelo

### Digitaalinen aineisto:

Arkistolaitoksen digitaaliarkisto, Haapaveden pitäjänkartat,  
<http://digi.narc.fi/digi/dosearch.ka?new=1&haku=Haapavesi>

Geologian tutkimuskeskus, <http://gtkdata.gtk.fi/Maankamara/index.html>

Jyväskylän yliopiston julkaisuarkisto, <http://www.vanhakartta.fi/>

Maanmittauslaitos, avoimien aineistojen tiedostopalvelu, <https://tiedostopalvelu.maanmittauslaitos.fi/tp/kartta>

Maanmittauslaitos, <http://vanhatpainetutkartat.maanmittauslaitos.fi/>

Museovirasto: Kulttuuriympäristön rekisteriportaali, muinaisjäännösrekisteri ja kulttuuriympäristön tutkimusraportit arkeologia, Haapavesi:  
<http://kulttuuriymparisto.nba.fi/netsovellus/rekisteriportaali/portti/default.aspx>