

SAAPUNUT

08-10-2021

YMPÄRISTÖPALVELUT HELMI
HAAPAVESI

YMPÄRISTÖLUPAHAKEMUS

(Viranomaisen täyttää)
Diaarimerkintä

Viranomaisen yhteystiedot

Hakemus on tullut vireille

21.9.2021

LUVAN HAKIJAN JA LAITOKSEN TIEDOT

1. TOIMINTA, JOLLE LUPAA HAETAAN

Lyhyt kuvaus toiminnasta

Likaantumattomien ylijäämämaiden läjitys ja ruokamullan valmistus. Purkujätteiden, mm. puun, kantojen, betonin, tiilen, asfaltin, lasin ja raudan välivarastointi ja kierrätys. Betonin, asfaltin ja tiilen murskausta sekä kantojen ja hakkuujätteen haketusta satunnaisesti siirrettävillä laitteistoilla. Kierrätysalueen rakentaminen ylijäämämaista ja murskeista.

Hakijan käsitys toiminnan ympäristöluvanvaraisuudesta

YSL:n liitteen 1 taulukon 1 (direktiivilaitokset) kohta

YSL:n liitteen 1 taulukon 2 (muut laitokset) kohta

13f, sekä YSL 27 § 1 momentti

YSL:n pykälä, jos toiminta ei ole liitteen 1 perusteella luvanvaraista

Kyseessä on

- uusi tai vailla YSL:n mukaista lupaa oleva toiminta (YSL 27 §)
- toiminnan olennainen muuttaminen (YSL 29 §)
- luvan muuttaminen (YSL 89 §)
- direktiivilaitoksen luvan tarkistaminen (YSL 81 §)
- toiminnan aloittamislupa (YSL 199 §)
- muu syy, mikä?

2. HAKIJAN YHTEYSTIEDOT

Hakijan nimi tai toiminimi

Kotipaikka

Postiosoite ja -toimipaikka

Puhelinnumero

Sähköpostiosoite

Y-tunnus

Yhteys henkilön nimi

Postiosoite ja -toimipaikka

Puhelinnumero

Sähköpostiosoite

Laskutusosoite (postiosoite tai verkkolaskuosoite)

3. LAITOKSEN YHTEYSTIEDOT

Laitoksen nimi

Käyntiosoite

Koordinaatit (ETRS-TM35FIN)

PHM-Urakointi Ky

pohjoinen

		itä	
Puhelinnumero	Toimiala	Toimialatunnus (TOL)	Työntekijämäärä tai henkilötyövuodet
	Maanrakennus ja maansiirto	379	1-4
Yhteyshenkilön nimi	Postiosoite ja -toimipaikka	Puhelinnumero	Sähköpostiosoite

4. VOIMASSA OLEVAT YMPÄRISTÖLUPA-, VESILUPA- TAI MUUT PÄÄTÖKSET JA SOPIMUKSET

Mahdollinen ympäristövahinkovakuutus (vakuutusyhtiö ja vakuutuksen numero)
<input type="checkbox"/> tiedot on esitetty liitteessä nro 4

LAITOSALUE JA SEN YMPÄRISTÖ

5. TIEDOT KIINTEISTÖISTÄ JA NIILLÄ SIJAITSEVISTA LAITOKSISTA JA TOIMINNOISTA SEKÄ NÄIDEN OMISTAJISTA JA HALTIJOISTA YHTEYSTIETOINEEN

<input type="checkbox"/> tarkemmat tiedot on esitetty liitteessä nro 5	Kiinteistötunnukset: 71-401-16-6, 71-402-1-213
--	--

6. TIEDOT TOIMINNAN SIJAINNATILASTA, YMPÄRISTÖOLOSUHTEISTA, YMPÄRISTÖN LAADUSTA JA ASUTUKSESTA SEKÄ SELVITYS ALUEEN KAAVOITUSTILANTEESTA

Alue sijoittuu Haapaveden keskustan pohjoisosaan, teollisuuspainotteiselle alueelle, tiloille Joutsenkoula 71-401-16-6 ja Rokulintie 1, 71-402-1-213. PHM-Urakointi Ky on toimii vuokralla PHM-Rent Ky:lle tilalla Rokulintie 1. Tilan Joutsenkoula omistajat Marko Harjula ja Hanna Pirnes ovat PHM-Urakointi Ky:n omistajia. Alueen länsiosa ulottuu Jouhtenmäen yrityspuiston / Pulkkilantien teollisuusalueen yleiskaavassa alueelle T, teollisuus- ja varastorakennusten korttelialueelle, muu alue asemakaavoituksen ulkopuolella. Lähin asutus on noin 125 m päässä hakemusalueen reunasta ja n. 300 m päässä ohjeellisesta siirrettävän murskauskäytön paikasta. Länsi- ja lounaispuolisilla tiloilla on varastoalueita ja halleja. Eteläpuolella on teollisuutta, mm. Vapon lämpölaite. Muu lähialue on maa- ja metsätalouskäytössä. Lähin pohjavesialue, 1-luokan pohja-vesialue 11071002 Apaja, sijaitsee noin 2,5 km toiminta-alueen pohjoispuolella. Lähin suojelualue, Haapaveden lintuvedet ja suot, SPAFI/SACFI1100001, sijaitsee noin 1,4 km alueen pohjois- / luoteispuolella.

tiedot on esitetty liitteessä nro 6A

toiminta sijoittuu tärkeälle tai muulle vedenhankintakäyttöön soveltuvalle pohjavesialueelle ja tiedot on esitetty liitteessä nro 6B

7. SELVITYS TOIMINNAN SIJAINNATILAN RAJANAAPUREISTA SEKÄ MUISTA MAHDOLLISISTA ASIANOSAISISTA, JOITA TOIMINTA JA SEN VAIKUTUKSET ERITYISESTI SAATTAVAT KOSKEA

Lähimmät rajanaapuritilat on esitetty hakemuksen liitteenä olevalla kiinteistötietojärjestelmän yhteystietolistalla. Ympäristön tila näkyy sijaintikartalla 9063.1.

- luettelo rajanaapureista osoitetietoineen on esitetty liitteessä nro 7A
- luettelo vaikutusalueen muista asianosaisista osoitetietoineen on esitetty liitteessä nro 7B

LAITOKSEN TOIMINTA

8. YLEISKUVAUS TOIMINNASTA SEKÄ YLEISÖLLE TARKOITETTU TIIVISTELMÄ LUPAHAKEMUKSESSA ESITETYISTÄ TIEDOISTA

Lupaa haetaan rakennusalueilta poistettavien, likaantumattomien pintamaiden (jätenumero 17 05 04) läjittämiseksi, purkujätteen, kantojen ja hakkuujätteen murskaukselle, hakettamiselle ja välivarastoinnille sekä ruokamullan valmistamiselle iloilta. Jätelajitteita tuodaan sekä hakijan omista että muiden toimijoiden kohteista. Hakemusalueen maanpinnan taso laskee koilliseen / pohjoiseen, ja korkeuseroa tasataan ylijäämämaita läjittämällä, matalimmalle osalle tulee paksuin kerros. Yhteismäärä laskennallisesti noin 25 000 tonnia. Ylijäämämaista seulotaan ruokamultaa 500 - 2000 t/a, ei käytetä hevosenlantaa, kalkitaan tarvittaessa. Käsittelyalueen pintaosan rakentamiseen käytetään kivi-, betoni-, tiili- ja asfalttimursketta, laskennallinen kokonaismäärä n. 15 000 t. Pintamaita vastaanotetaan ennalta arvioiden n. 5000 tonnia, maksimissaan 15 000 tonnia vuodessa. Koko käsittelyalueen pohjan rakentaminen kestää 3 - 5 vuotta. Länsiosa alueesta on nykyistä varastoaluetta, jolla toiminta voidaan aloittaa välittömästi. Puuaineksena (17 02 01) alueelle vastaanotetaan vaihtolavoja, puhtaita purkupuita, hirsitalotehtaan ylijäämäpuuta ja hakkuujätettä yhteensä 10 000 - 15 000 t/a, kantoja n. 1 t/a. Maalautut tai kyllästetyt purkupuut, liimapuut ja filmivanerit (17 02 04) sekä kipsilevyt (17 08 01) erotellaan. Osa toimitetaan kaatopaikalle, polttokelpoiset toimitetaan polttolaitokselle. Polttolaitos määrittää polttokelpoisuuden. Määrä kaatopaikalle ja polttoon meneville yhteensä 0-1 t/a. Purkubetonia (17 01 01) otetaan vastaan 5000 - 15 000 t/a, josta eroteltavaa rautaa (17 04 05) 5- 10 t/a, tiiltä (17 01 02) n. 1000 t/a, purkuasfalttia (17 03 02) satunnaisesti, noin 1 t/a. Purkujätteen lasi (17 02 02) kerätään vaihtolavalle ja toimitetaan lasijätteen käsittelyyn. Muu hyödyntämiskelvoton purkujäte, muovit, eristeet ym. erotellaan esim. vaihtolavoille ja toimitetaan kaatopaikalle, määrä arvioilta alle 1 t/a. Vuosittainen yhteismäärä käsiteltäville ja varastoitaville pintamaille, betonille ja asfaltille on < 50 000 t/a, muille purkujätteille ja puuainekselle < 20 000 t/a. Jätelajitteet säilytetään omissa, erillisissä paikoissaan, ohjeelliset paikat on esitetty asemapiirroksessa 9063.2. Betonia, tiiltä ja purkuasfalttia murskataan, kantoja ja hakkuujätettä haketetaan siirrettävillä laitteistoilla, kun lajitteita on kertynyt riittävästi taloudelliseen toteuttamiseen, arviolta 1 -3 kertaa vuodessa. Haketettu puuaines toimitetaan pääosin läheiselle vapon polttolaitokselle. Varastointiaika kaikille jätelajitteille on maksimissaan kolme vuotta, pääsääntöisesti alle yksi vuosi. Ylijäämämaiden varastointiaika on käsittelyalueen rakentamisvaiheessa lyhyt, alle yksi vuosi. Osa murskeista viedään kysynnän mukaan muualle maanrakennuskohteisiin, osa käytetään toiminta-alueen pohjarakenteisiin. Varastointimäärien maksimit eri jätelajikkeille ovat seuraavat: pintamaat 500 t, puhtaat purkupuut 5000 t, jättejakeen 17 02 04 puuaines 1 t, betoni 15 000 t, tiili 1000 t, asfaltti 1 t, rauta 5 t, multa 2000 t.

yleiskuvaus toiminnasta on esitetty liitteessä nro 8A

yleisölle tarkoitettu tiivistelmä on esitetty liitteessä nro 8B

9. UUDEN TAI MUUTETUN TOIMINNAN ALOITTAMISAJANKOHTA

Toiminnan suunniteltu aloittamisajankohta

heti

Määräaikaisen toiminnan suunniteltu aloittamis- ja lopettamisajankohta

lupaa haetaan olemaan voimassa toistaiseksi

perustelut toiminnan aloittamiseksi ennen lupapäätöksen lainvoimaisuutta sekä esitys vakuudeksi on esitetty liitteessä 9

10. TUOTTEET, TUOTANTO, TUOTANTOKAPASITEETTI, PROSESSIT, LAITTEISTOT, RAKENTEET JA NIIDEN SIJAINNI LAITOSALUEELLA

Tuotanto- ja varastointimäärät eri lajikkeille on esitetty kohdassa 8. Käsittelyalueen pohjaa rakennetaan pintamaille, kivimurskeilla sekä alueella murskattavalla betonilla ja asfaltilla.

tiedot on esitetty liitteessä nro 10

11. RAAKA-AINEET, KEMIKAALIT, POLTTOAINEET JA MUUT TUOTANTOON KÄYTETTÄVÄT AINEET, NIIDEN VARASTOINTI, SÄILYTYS SEKÄ KULUTUS JA VEDEN KÄYTTÖ

Murskeita valmistetaan purkubetonista, - tiilestä ja -asfaltista, kannoista ja hakkuujätteistä tehdään purua energiantuotantoon. Alueella ei säilytetä polttoaineita, siirrettävillä murskauslaitoksilla omat säiliöt murskausjaksoilla. Vettä käytetään tarvittaessa pölyämisen estoon. Pyöräkuormaaja ja kaivinkone ovat alueella tarvittaessa.

- tiedot on esitetty liitteessä nro 11
 tiedot kemikaaleista on esitetty liitelomakkeella 6010b

12. ENERGIAN KÄYTTÖ JA ARVIO KÄYTÖN TEHOKKUUDESTA

Työkoneissa käytetään kevyttä polttoöljyä, murskauslaitoksissa aggregaatit. Kustannussyistä pyritään mahdollisimman pieneen kulutukseen.

- tiedot on esitetty liitteessä nro 12A
 energiansäästösopimus on esitetty liitteessä nro 12B

13. VEDENHANKINTA JA VIEMÄRÖINTI

Vettä käytetään tarvittaessa pölyämisen estoon. Ei viemäröintiä tai hulevesijärjestelyitä. Pohjoispuolisen suoalueen ojat keräävät alueen hulevesiä nykyiseen tapaan.

- sopimus viemäriin liittymisestä on esitetty liitteessä nro 13A
 tiedot on esitetty liitteessä nro 13B

14. ARVIO TOIMINTAAN LIITTYVISTÄ YMPÄRISTÖRISKEISTÄ, ONNETTOMUUKSIEN ESTÄMISEKSI SUUNNITELLUISTA TOIMISTA SEKÄ TOIMISTA HÄIRIÖTILANTEISSA

Riskeinä polttoainevuodot, joihin varaudutaan öljynimeytyskalustolla. Siirrettävän murskausaseman alle rakennetaan matalaksi altaaksi muovikalvolla varustettu ja murskeella peitetty alue, joka estää mahdollisten vuotojen pääsemisen maaperään tai pohjaveteen. Häiriötilanteessa ryhdytään välittömästi puhdistustoimenpiteisiin ja otetaan yhteyttä pelastus- ja lupaviranomaisiin sekä otetaan tarvittaessa vesi- ja/tai maaperänäytteitä, jotka analysoidaan akkreditoidussa laboratorioissa.

- tiedot on esitetty liitteessä nro 14A
 YSL 15 §:n mukainen varautumissuunnitelma on esitetty liitteessä nro 14B

15. LIIKENNE JA LIIKENNEJÄRJESTELYT

Kulku Ollatien ja Rokulinmäentien kautta. Enimmäkseen raskasta liikennettä, käyntimäärät vaihtelevat suuresti 0 - 15 käyntiä / vrk.

- tiedot on esitetty liitteessä nro 15

16. SELVITYS MAHDOLLISESTA YMPÄRISTÖASIOIDEN HALLINTAJÄRJESTELMÄSTÄ

- tarkemmat tiedot on esitetty liitteessä nro 16

Viimeisin auditointi

PÄÄSTÖT, KUORMITUS JA JÄTTEET

17. PÄÄSTÖJEN LAATU JA MÄÄRÄ

A. PÄÄSTÖLÄHTEET SEKÄ PÄÄSTÖJEN LAATU JA MÄÄRÄ VESISTÖÖN JA VIEMÄRIIN

Normaalit päästöt työkoneista ja ajoneuvoista. Ei haitallisia päästöjä vesistöön tai viemäriin

- tiedot on esitetty liitteessä nro 17A1
 päästöpuisteiden koordinaatit tai sijainti kartalla on esitetty liitteessä 17A2

B. PÄÄSTÖLÄHTEET SEKÄ PÄÄSTÖJEN LAATU JA MÄÄRÄ ILMAAN

Normaalit päästöt ajoneuvoista ja työkoneista sekä ajoittain myös siirrettävästä murskauslaitoksesta. Vastaavissa kohteissa arvioidut päästöt CO; 0,075 t/a, HC; 0,030 t/a, NOx; 0,50 t/a, SO2; 0,025 t/a, hiukkaset 0,040 t/a. Ei muita päästöjä ilmaan.

- tiedot on esitetty liitteessä nro 17B1
 päästö pisteiden koordinaatit tai sijainti kartalla on esitetty liitteessä 17B2

C. PÄÄSTÖLÄHTEET SEKÄ PÄÄSTÖJEN ESTÄMINEN MAAPERÄÄN JA POHJAVETEEN

Alue ei ole pohjavesialuetta eikä maaperään johdeta haitallisia päästöjä. Käsittelyalueen pintaosan tiivistäminen vähentää mahdollisia päästöjä maaperään ja pohjaveteen häiriötilanteissa. Siirrettävä murskauslaitos paikalla vain murskausjaksoilla. Riskinä polttoainevuodot, joihin varaudutaan öljynimeytyskalustolla. Siirrettävän murskausaseman alle rakennetaan matalaksi altaaksi muovikalvolla varustettu ja murskeella peitetty alue, joka estää mahdollisten vuotojen pääsemisen maaperään tai pohjaveteen. Kaksoisvaipalliset, laponestolla varustetut polttoainesäiliöt ovat alueella vain murskausten aikana, yleensä lisäksi sijoitettu kärryyn tai auton lavalle, mikä vähentää vuotoriskiä maaperään tai pohjaveteen. Työkoneita ei tankata tai huolleta alueella.

- tiedot on esitetty liitteessä nro 17C1
 tiedot pilaantuneesta maaperästä ja sen käsittelystä on esitetty liitteessä nro 17C2

D. MELUPÄÄSTÖT JA TÄRINÄ

Suurin melulähde on murskaus, mutta siitä syntyvä melu on satunnaista, eikä ennalta arvioiden ylitä asutuksella melunormeja. Alueella ei synny haitallista tärinää. Murskausmelua vähennetään sijoittamalla murskauslaitos mahdollisimman kauaksi asutuksesta, murskauslaitoksen koteloinneilla ja sijoittamalla varastokasoja murskauslaitoksen ja asutuksen väliin. Tarvittaessa voidaan rakentaa meluvalleja ylijäämämaista.

- tiedot on esitetty liitteessä nro 17D

18. SELVITYS PÄÄSTÖJEN VÄHENTÄMISESTÄ JA PUHDISTAMISESTA (voidaan yhdistää kohtiin 17 A–D)

Pölyämistä voidaan vähentää kastelulla, melun vähentämisestä kohdassa 17D.

- tiedot on esitetty liitteessä nro 18

19. SYNTYVÄT JÄTTEET JA NIIDEN OMINAISUUDET, MÄÄRÄT, VARASTOINTI SEKÄ EDELLEEN TOIMITTAMINEN

Ei synny juuri ollenkaan jätteitä, talousjätteet, jäteöljyt tai muut mahdolliset jätteet toimitetaan asianmukaisesti vastaanottopaikkoihin. Purkujätteestä eroteltava rauta toimitetaan metallinkeräykseen.

- tarkentavat tiedot on esitetty liitteessä nro 19

20. SELVITYS TOIMISTA JÄTTEIDEN MÄÄRÄN TAI NIIDEN HAITALLISUUDEN VÄHENTÄMISEKSI SEKÄ JÄTTEIDEN HYÖDYNTÄMISESTÄ OMASSA TOIMINNASSA

Alueelle tuotavia ylijäämämaita sekä murskattavaa betonia, tiiltä ja asfalttia käytetään toiminta-alueen pohjarakenteisiin.

- tiedot on esitetty liitteessä nro 20A
 toiminta koskee jätteen käsittelyä ja lisätiedot on esitetty liitteessä nro 20B
 kaatopaikkaa koskevaan lupahakemukseen liitettävät lisätiedot on esitetty liitteessä nro 20C
 esitys vakuudesta on esitetty liitteessä 20D

PARAS KÄYTTÖKELPOINEN TEKNIikka (BAT) JA YMPÄRISTÖN KANNALTA PARAS KÄYTÄNTÖ (BEP)

21. ARVIO PARHAAN KÄYTTÖKELPOISEN TEKNIIKAN (BAT) SOVELTAMISESTA

Rakennusalueilta poistettavat humuspitoiset pintamaat ja purkujätteet saadaan hyötykäyttöön

tiedot on esitetty liitteessä nro 21

22. ARVIO PÄÄSTÖJEN VÄHENTÄMISTOIMIEN RISTIKKÄISVAIKUTUKSISTA

Ei oletettavia ristikkäisvaikutuksia

tiedot on esitetty liitteessä nro 22

23. ARVIO YMPÄRISTÖN KANNALTA PARHAAN KÄYTÄNNÖN (BEP) SOVELTAMISESTA

Rakennusalueilta poistettavien pintamaiden hyötykäyttö kierrätysalueen rakentamiseen, purkubetonin ja -asfaltin kierrätys sekä purkujätteiden lajittelu ja toimitus kierrätykseen tai kaatopaikalle ovat ympäristön kannalta parasta käytäntöä

tiedot on esitetty liitteessä nro 23

DIREKTIIVILAITOSTA KOSKEVAT LISÄTIEDOT

24. DIREKTIIVILAITOSTA KOSKEVAT LISÄTIEDOT

Hakijan käsitys direktiivilaitoksen pääasiallisesta toiminnasta

A. Pääasiallista toimintaa koskeva vertailuasiakirja ja päätelmät

tiedot on esitetty liitteessä nro 24A

B. Toimintaa koskevat muut vertailuasiakirjat ja päätelmät

tiedot on esitetty liitteessä nro 24B

C. Esitys YSL 78 §:n mukaisiksi päästötasoja lievemiksi päästöraja-arvoiksi perusteluineen

tiedot on esitetty liitteessä nro 24C

D. Arvio perustilaselvityksen laatimistarpeesta

perustilaselvitys on esitetty liitteessä nro 24D

E. Hakemukseen on liitettävä luvan tarkistamisen yhteydessä seuraavat tiedot:

- 24.1 tiedot siitä, miten lupa vastaa päätelmien uusia vaatimuksia, on esitetty liitteessä 24E1
- 24.2 tiedot siitä, miten toiminta vastaa ympäristönsuojelulainsäädännön uusia vaatimuksia, on esitetty liitteessä 24E2
- 24.3 tiedot YSL 75 §:n 2 ja 3 momentin mukaisen arvioinnin tekemiseksi on esitetty liitteessä 24E3

VAIKUTUKSET YMPÄRISTÖÖN

25. ARVIO TOIMINNAN ERI VAIKUTUKSISTA YMPÄRISTÖÖN

A. VAIKUTUKSET YLEISEEN VIIHTYISYYTEEN JA IHMISTEN TERVEYTEEN

Lähialueella muutakin teollisuutta, ei vähennä yleistä viihtyvyyttä. Toiminta ei ole terveydelle haitallista. Itäpuolisen ulkoilureitin ja toiminta-alueen väliin jää / jätetään suojapuustoa. Alue ei näy asutukselle, eikä yleisille teille kuin teollisuus-alueella kulkevalta Rokulinmäentieltä, joten toiminnalla ei ole haitallista maisemallista vaikutusta. Tarvittaessa voidaan rakentaa näkösuojavalleja / meluvalleja ylijäämämaista.

tiedot on esitetty liitteessä nro 25A

B. VAIKUTUKSET LUONTOON JA LUONNONSUOJELUARVOIHIN SEKÄ RAKENNETTUUN YMPÄRISTÖÖN

Ei merkittäviä haitallisia vaikutuksia luontoon tai rakennettuun ympäristöön. Lähin luonnonsuojelualue sijaitsee noin 1,4 kilometrin etäisyydellä, eikä toiminnalla ole siihen vaikutusta.

tiedot on esitetty liitteessä nro 25B1

luonnonsuojelulain (1096/1996) 65 §:n mukainen arviointi on esitetty liitteessä nro 25B2

C. VAIKUTUKSET VESISTÖÖN JA SEN KÄYTTÖÖN

Ei vaikutusta. Vedet johtuvat pohjoispuoliselle suoalueelle ja sen ojitukseen ja veden laatua tarkkaillaan häiriötilanteissa ojituksesta vesinäyttein.

tiedot on esitetty liitteessä nro 25C

D. ILMAAN JOUTUVIEN PÄÄSTÖJEN VAIKUTUKSET

Pakokaasupäästöistä tai pölystä ei aiheudu haitallisia vaikutuksia.

tiedot on esitetty liitteessä nro 25D

E. VAIKUTUKSET MAAPERÄÄN JA POHJAVETEEN

Ei haitallisia vaikutuksia. Häiriötilanteissa haitat estetään välittömällä puhdistustoimilla.

tiedot on esitetty liitteessä nro 25E

F. MELUN JA TÄRINÄN VAIKUTUKSET

Ei merkittäviä haitallisia vaikutuksia. Puusto ja varastokasat vähentävät melun leviämistä. Murskaus satunnaista ja lyhytaikaista, ei muita merkittäviä melulähteitä. Kuljetuskaluston ja työkonoiden aiheuttama ääni on vähäistä.

tiedot on esitetty liitteessä nro 25F

G. YMPÄRISTÖVAIKUTUSTEN ARVIOINTI

tiedot on esitetty liitteessä nro 25G1

ympäristövaikutusten arviointimenettelystä annetussa laissa (468/1994) tarkoitettu arviointiselostus ja yhteysviranomaisen lausunto on esitetty liitteessä nro 25G2

TARKKAILU JA RAPORTOINTI

26. TOIMINNAN JA VAIKUTUSTEN TARKKAILU JA RAPORTOINTI

A. KÄYTTÖTARKKAILU

Alueelle tuotavista ja sieltä vietävistä lajitteista pidetään kirjanpitoa

tiedot on esitetty liitteessä nro 26A

B. PÄÄSTÖTARKKAILU

Häiriötilanteen vesinäytteiden lisäksi ei muuta päästötarkkailua

tiedot on esitetty liitteessä nro 26B

C. VAIKUTUSTARKKAILU

Vesinäytteet tarvittaessa

tiedot on esitetty liitteessä nro 26C

D. MITTAUSMENETELMÄT JA -LAITTEET, LASKENTAMENETELMÄT SEKÄ NIIDEN LAADUNVARMISTUS

Ei tarvetta mittauksille

tiedot on esitetty liitteessä nro 26D

E. RAPORTOINTI JA TARKKAILUOHJELMAT

Alueelle tuotavista ja sieltä lähtevistä lajitteista pidetään käyttöpäiväkirjaa. Määrät ilmoitetaan lupaviranomaisille vuosittain.

voimassa olevat tarkkailuohjelmat on esitetty liitteessä nro 26E1

ehdotus tarkkailun järjestämiseksi on esitetty liitteessä nro 26E2

VAHINKOARVIO

27. VAHINKOARVIO JA VAHINKOA ESTÄVÄT TOIMENPITEET SEKÄ KORVAUKSET

A. ARVIO VESISTÖÖN KOHDISTUVISTA VAHINGOISTA

Ei aiheudu vahinkoja

tiedot on esitetty liitteessä nro 27A

B. TOIMENPITEET VESISTÖÖN KOHDISTUVIEN VAHINKOJEN EHKÄISEMISEKSI

Käsittelyalueen pohjan tiivistäminen, tarvittaessa vesinäytteiden otto ojituksesta.

tiedot on esitetty liitteessä nro 27B

C. KORVAUSESITYS VESISTÖÖN KOHDISTUVISTA VAHINGOISTA

Ei esitystä, koska ei oletettavia vahinkoja

esitys korvauksista on esitetty liitteessä nro 27C

D. TOIMENPITEET MUIDEN KUIN VESISTÖVAHINKOJEN EHKÄISEMISEKSI

Ei tarvetta

esitys korvauksista on esitetty liitteessä nro 27D

MUUT TIEDOT

28. HAKEMUKSEEN ON LIITETTÄVÄ:

- 28.1 Mittakaavaltaan riittävän tarkka kartta toiminnan sijoittumisesta tai muu kartta, josta ilmenee toiminnan sijainti, mahdolliset päästölähteet sekä toiminnan haitallisten vaikutusten arvioimiseksi olennaiset kohteet ja asianosaisten kiinteistöt
- 28.2 Asemapiirros, josta ilmenee rakenteiden ja ympäristön kannalta tärkeimpien prosessien ja päästökohtien sijainti

Tarpeen mukaan:

- 28.3 Prosessikaavio, josta ilmenevät yksikköprosessit ja päästölähteet
- 28.4 Vaarallisten kemikaalien ja räjähteiden käsittelyn turvallisuudesta annetussa laissa (390/2005) tarkoitettu suuronnettomuuden vaaran arvioimiseksi laadittava selvitys tarpeellisessa laajuudessa
- 28.5 Kaivannaisjätteen jätehuoltosuunnitelma
- 28.6 Suuronnettomuuden vaaraa aiheuttavan kaivannaisjätteen jätealueen sisäinen pelastussuunnitelma

29. HAKIJAN ALLEKIRJOITUS

Paikka ja päivämäärä

Haapavesi .9.2021

Allekirjoitus (tarvittaessa)



Nimen selvennys

SAAPUNUT
24-09-2021
YMPÄRISTÖPALVELUT HELMI
HAAPAVESI

Liite 9

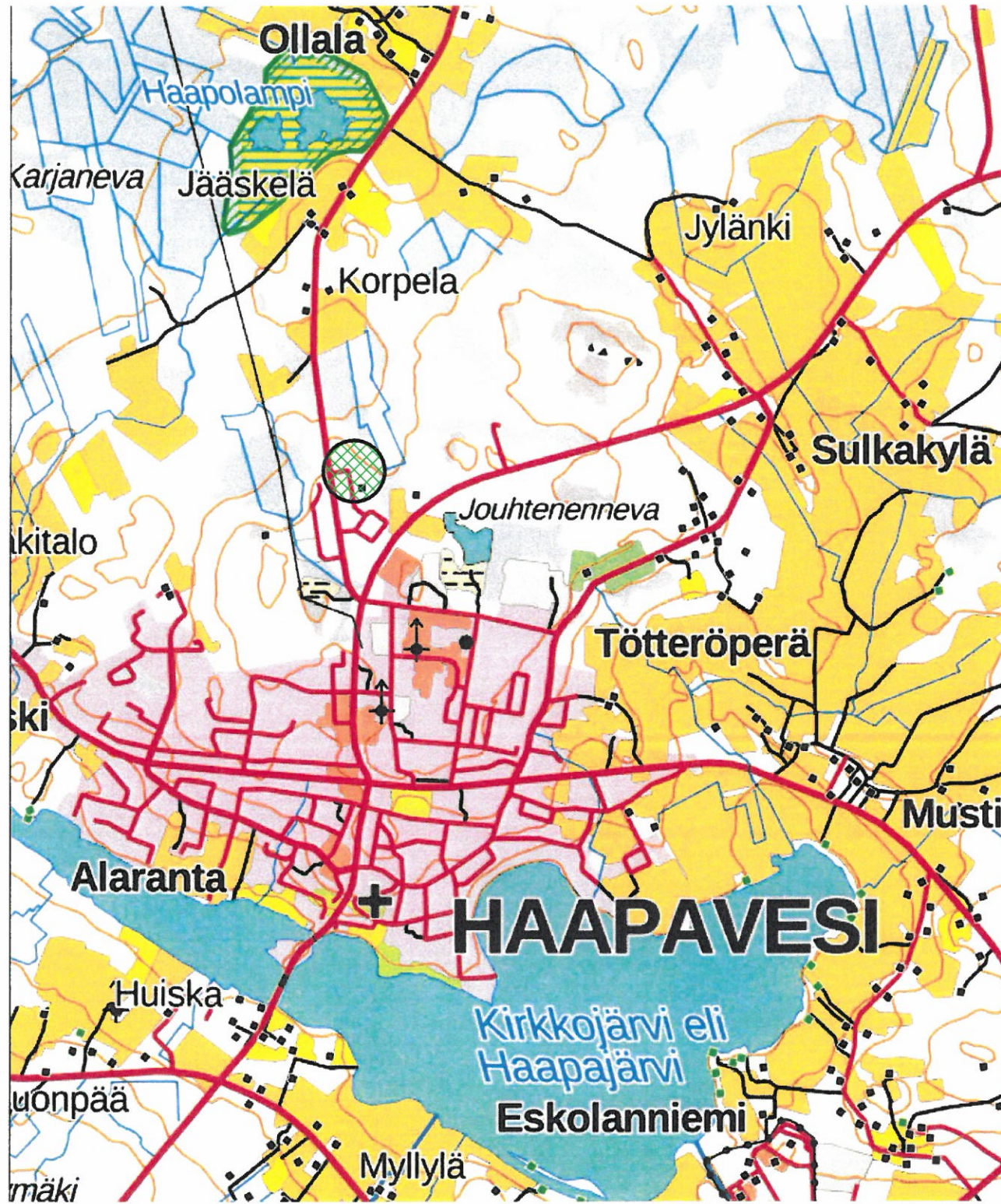
Perustelut toiminnan aloittamiseksi ennen lupapäätöksen lainvoimaisuutta ja esitys vakuudeksi

PHM-Urakointi Ky hakee kierrätysalueen ympäristölupaa tiloille Joutsenkoula ja Rokulintie 1 Haapaveden Rokulinmäen alueella.

Toiminnalle haetaan aloituslupaa ennen lupapäätöksen lainvoimaisuutta, koska Ha-Sa Oy:n sahan vanhan korjaamorakennuksen purkutyöt toteutetaan todennäköisesti loka- marraskuussa 2021, joten kierrätysalueen käytölle olisi tähän hankkeeseen tarvetta jo tässä vaiheessa. Etu tähän hankkeeseen nähden ei ole pelkästään taloudellinen. Vastaavaa paikkaa purkujätteiden sijoittamiselle ei ole Haapavedellä, joten purkujätteet jouduttaisiin kuljettamaan huomattavasti kauemmaksi, mikä lisäisi kuljetusten päästöjä pakokaasupäästöjen, melun ja tärinän muodossa kuljetusreittien varrella. Lyhyt kuljetusmatka on näin ollen myös ympäristöllisesti sekä yleisen viihtyvyyden kannalta parempi ratkaisu.

Muutoksenhaun aikana alueelle tuotavat purkujätteet ja mahdolliset pintamaat sijoitetaan alueelle, josta puusto ja humuspitoiset pintamaat on poistettu jo aiemmin. Näin ollen alueen palauttaminen nykyiseen tilaan vaatii vain alueelle tuotujen materiaalien kuljetuksen pois alueelta, eikä luonnonympäristölle aiheudu haittoja.

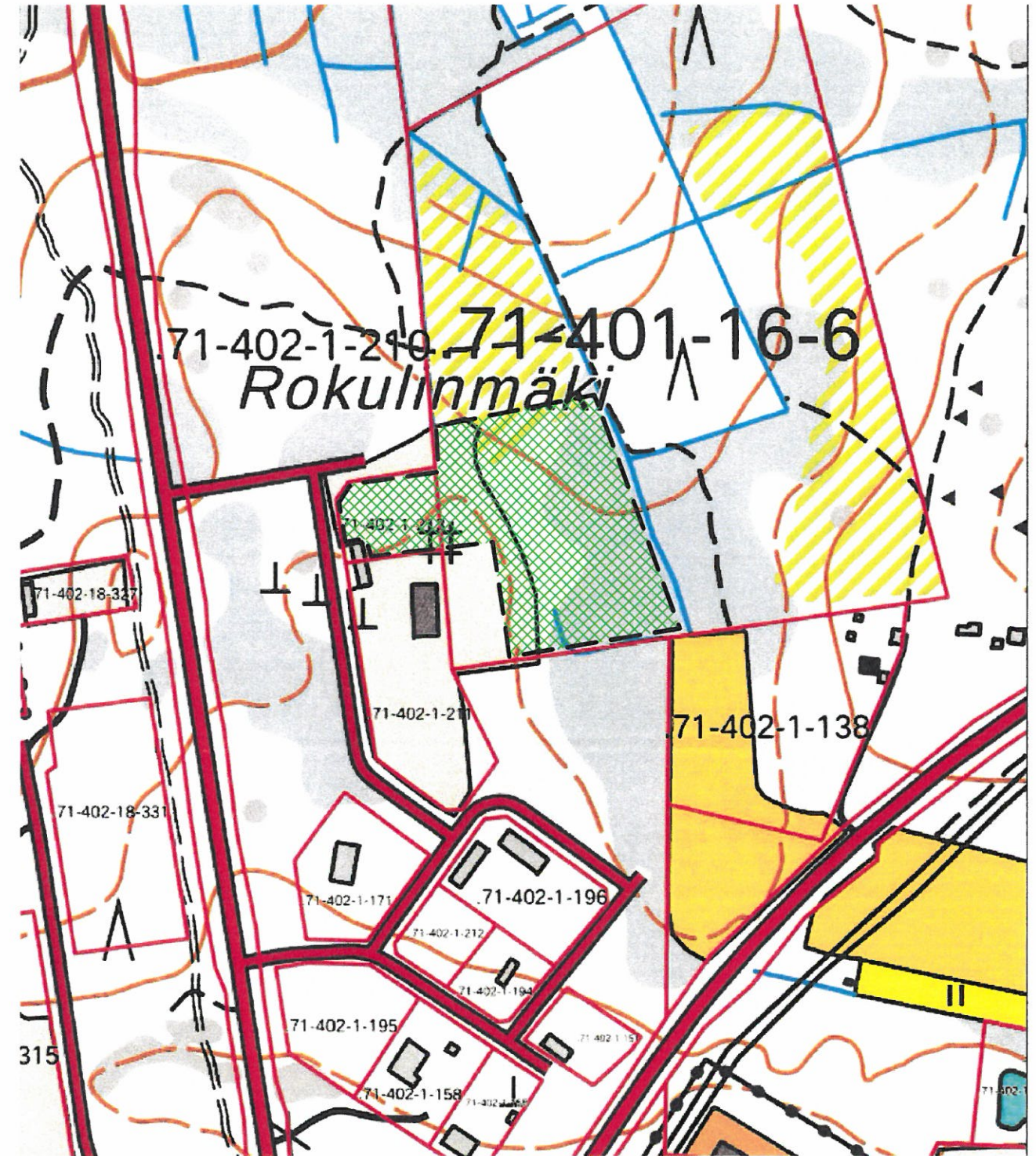
Vakuudeksi esitetään 2000 €, mikä kattaisi kustannukset em. korjaamorakennuksen lähinnä pelkästä betonista koostuvien purkujätteiden kuljettamiseen alueelta hakijan tai jonkun muun toimesta. Todennäköisin sijoituskohde olisi Oulaisissa.



SAAPUNUT

21-09-2021

YMPÄRISTÖPALVELUT HELMI
HAAPAVESI



YMPÄRISTÖLUPAHAKEMUS

Kunta: HAAPAVESI

Kylä: AINALI 401, HAAPAJÄRVI 402

Alue: ROKULINMÄKI

Tilat: JOUTSENKAULA 71-401-16-6
ROKULINTIE 1 71-402-1-213

SIJAINTIKARTTA

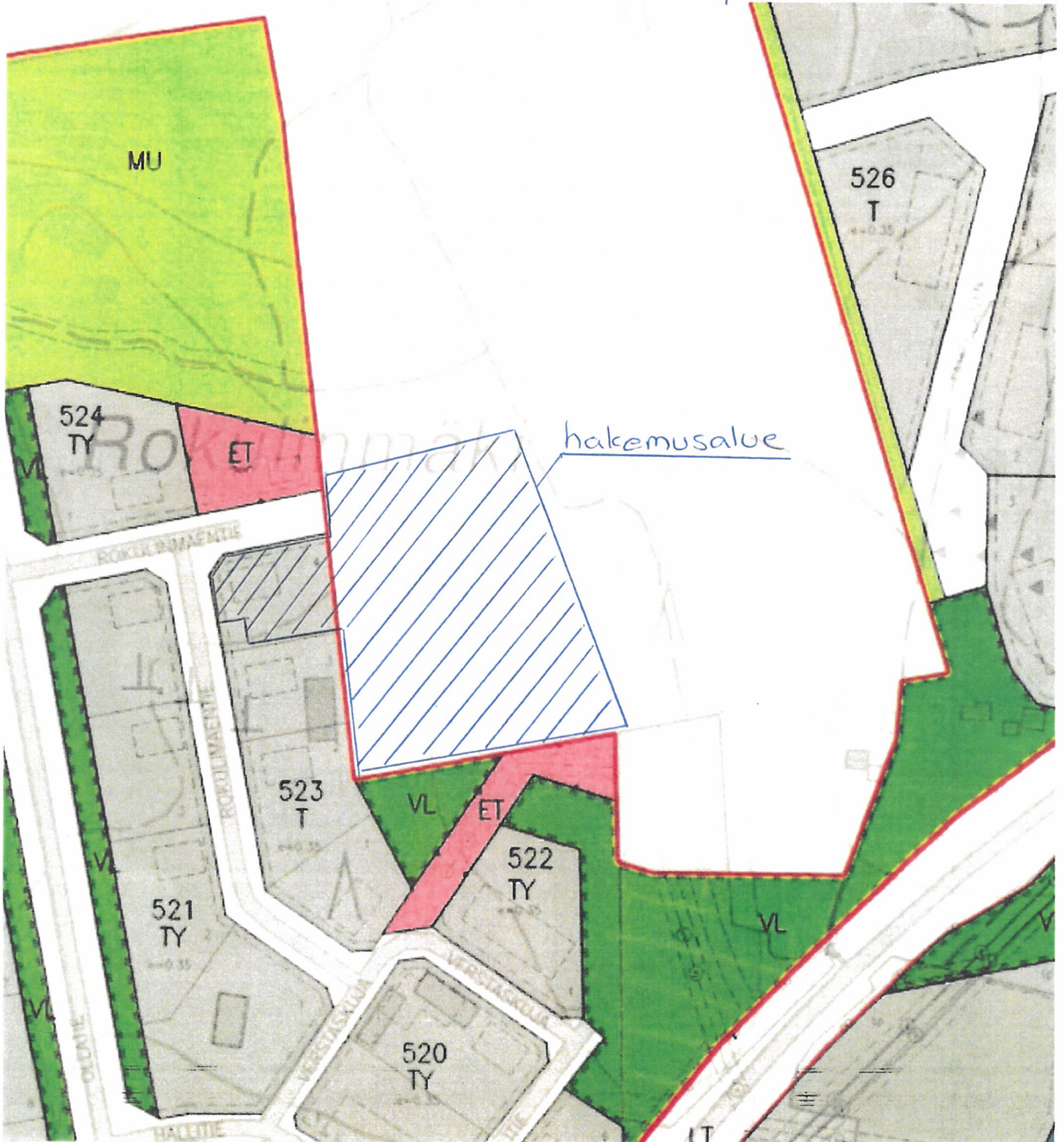
n.1:30 000/1:4000

Piirros 9063.1

20.9.2021

GEOPUDAS OY

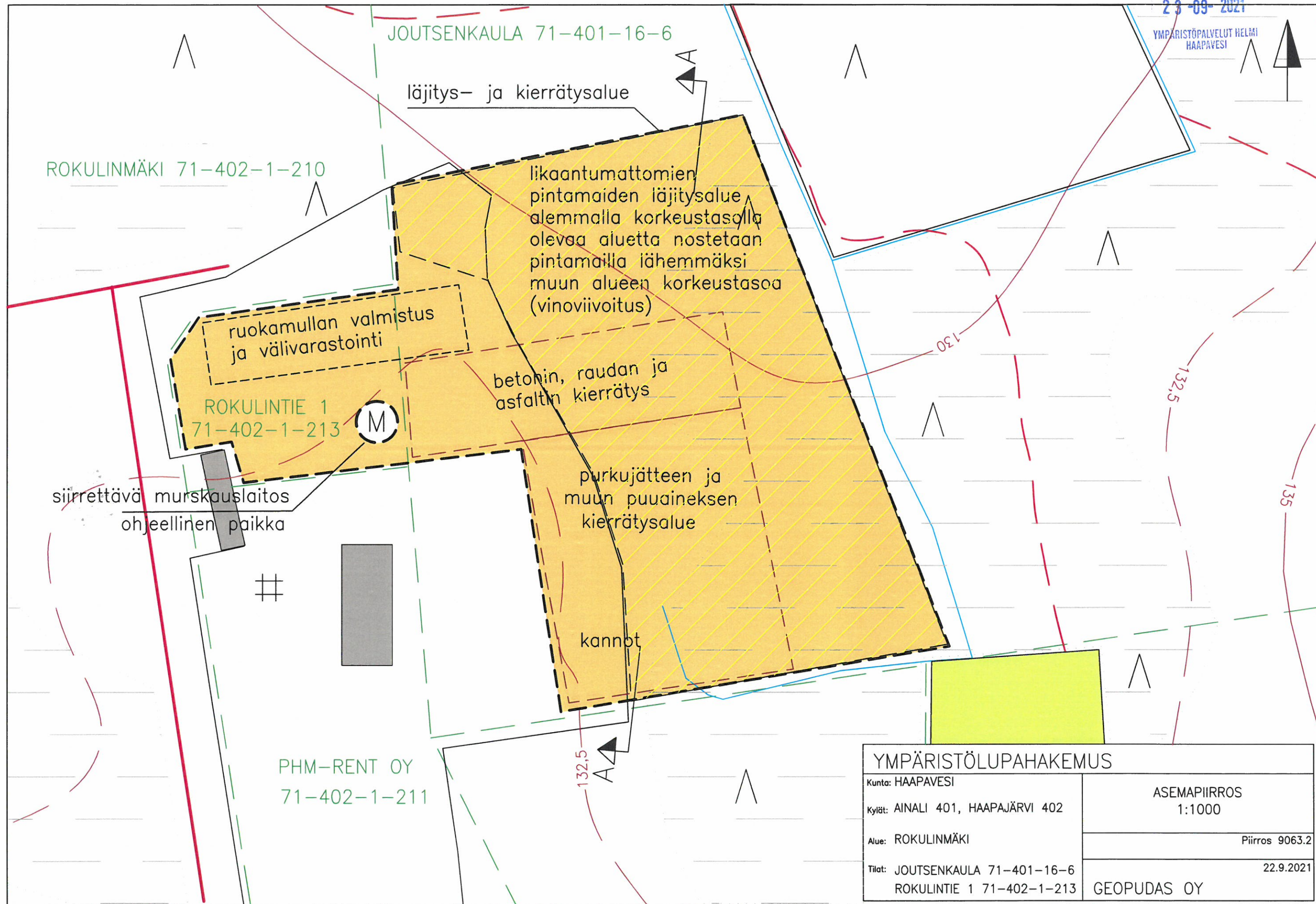
teollisuusalueen yleiskaava



SAAPUNUT

23-09-2021

YMPÄRISTÖPALVELUT HELMI
HAAPAVESI

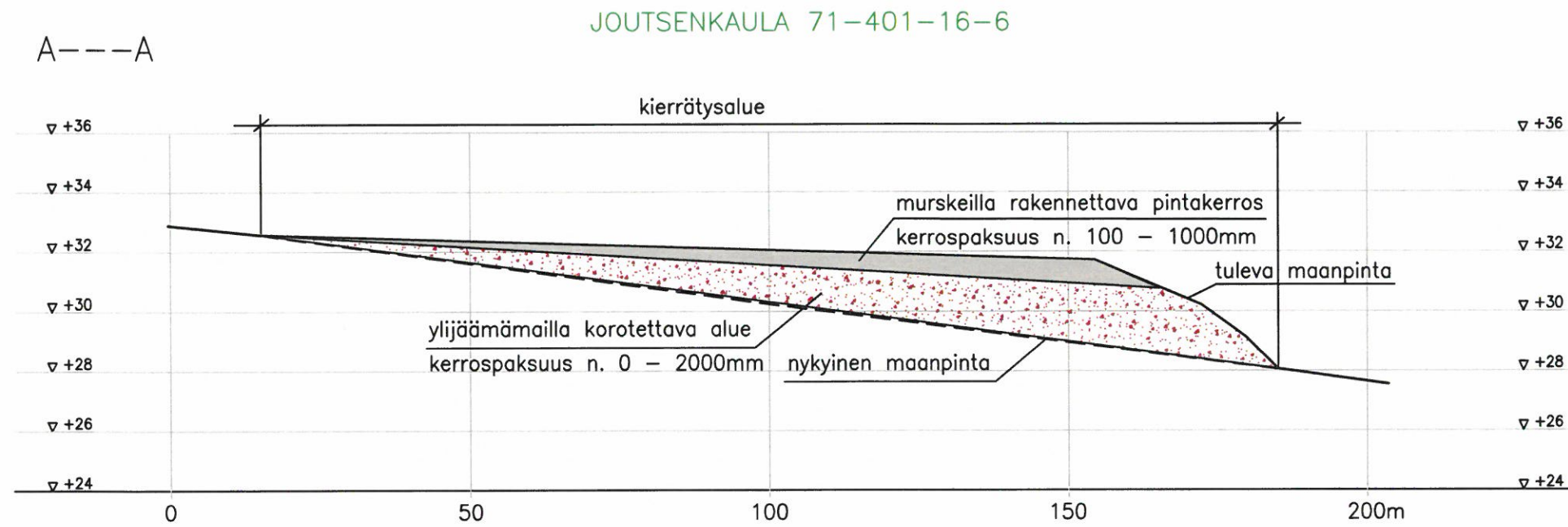


YMPÄRISTÖLUPAHAKEMUS	
Kunta: HAAPAVESI	ASEMAPIIRROS 1:1000
Kylät: AINALI 401, HAAPAJÄRVI 402	
Alue: ROKULINMÄKI	Piirros 9063.2
Tilat: JOUTSENKAULA 71-401-16-6 ROKULINTIE 1 71-402-1-213	22.9.2021
GEOPUDAS OY	

SAAPUNUT

22-09-2021

YMPÄRISTÖPALVELUT HELMI
HAAPAVESI



YMPÄRISTÖLUPAHAKEMUS

Kunta: HAAPAVESI

Kylä: AINALI 401, HAAPAJÄRVI 402

Alue: ROKULINMÄKI

Tilat: JOUTSENKAULA 71-401-16-6
KALLIOPIESKO II 12:178

POIKKILEIKKAUS
1:200 / 1:1000

Piirros 9064.3

22.9.2021

GEOPUDAS OY