

Dnro Asianro 408/11.01.00.05/2023

Haapaveden kaupungin
ympäristöterveyslautakunta
Rynnäkkötie 1, 3. krs
86600 Haapavesi**MAA-AINESLUVAN JA YMPÄRISTÖLUVAN YHTEISKÄSITTELYHAKEMUS****1. Toiminta, jolle lupa haetaan**

Lupa haetaan seuraaville toiminnoilla:		
<input checked="" type="checkbox"/> Maa-ainesten ottaminen	<input type="checkbox"/> Kivenlouhimo	<input checked="" type="checkbox"/> Muu kivenlouhinta
<input checked="" type="checkbox"/> Kivenmurskaamo	<input checked="" type="checkbox"/> Siirrettävä kivenmurskaamo	
	<input type="checkbox"/> Kiinteä kivenmurskaamo	
Toimintaan liittyy myös		
<input type="checkbox"/> Muualta tuotavan kiviaineksen murskaus	<input type="checkbox"/> Kierrätysasfaltin tai -betonin murskaus	
<input checked="" type="checkbox"/> Muu, mikä? Kiviainesten välivarastointi		
<input type="checkbox"/> Lupa aloittaa toiminta ennen päätösvoimaisuutta (YSL 199 § ja MAL 21 §)		

2. Hakijan yhteystiedot

Hakijan nimi ja toiminimi Kuljetuspolar Oy	Y-tunnus 0195020-0
Osoite Kempeleentie 7	
Postinumero 90400	Postitoimipaikka OULU
Yhteyshenkilön nimi Jouni Vaaramo	
Puhelinnumero 0400 684 750	Sähköpostiosoite jouni.vaaramo@kuljetuspolar.fi
Laskutusosoite (postiosoite tai verkkolaskuosoite) Kempeleentie 7, 90400 OULU	

3. Tiedot lupa-alueen kiinteistöstä

Kiinteistön omistajan nimi [REDACTED]		
Osoite [REDACTED]		
Postinumero [REDACTED]	Postitoimipaikka [REDACTED]	
Puhelinnumero	Sähköpostiosoite	
Ottamisalueen sijainti		
Kunta	Kylä	Tila
Haapavesi	Haapajärvi	Puronperä 71-403-25-84

Murskauslaitoksen sijainti		
Kunta	Kylä	Tila
Haapavesi	Haapajärvi	Puronperä 71-403-25-84
Koordinaatit ja koordinaattijärjestelmä 415750 7116190 ETRS-TM35FIN		
Kiinteistörekisteritunnus 71-403-25-84		

4. Lupa-alueen rajanaapurit sekä muut mahdolliset asianosaiset

Selvitys naapuritiloista yhteystietoineen

Lähimpien naapuritilojen yhteystietolista on hakemuksen liitteenä

Erillinen selvitys liitteineen

5. Voimassa olevat maa-aineslupa-, ympäristölupa-, vesilupa- tai muut päätökset ja sopimukset

	Myöntämis- päivämäärä	Viranomainen/taho	Vireillä
Maa-aineslain mukainen ottamislupa			<input type="checkbox"/>
Ympäristölupa			<input type="checkbox"/>
Vesilain mukainen lupa			<input type="checkbox"/>
Rakennuslupa			<input type="checkbox"/>
Poikkeamispäätös			<input type="checkbox"/>
Toimenpidelupa			<input type="checkbox"/>
Päätös kemikaalien vähäisestä teollisesta käsittelystä ja varastoinnista			<input type="checkbox"/>
Päätös koeluonteista toimintaa koskevasta ilmoituksesta			<input type="checkbox"/>
Asfalttiaseman rekisteröinti-ilmoitus			<input type="checkbox"/>

Maanomistajan suostumus laitoksen ja/tai ottamistoiminnan sijoittamiselle			<input type="checkbox"/>
Jätevesien johtaminen			<input type="checkbox"/>
a) Sopimus yleiseen tai toisen viemäriin liittymisestä			<input type="checkbox"/>
b) Jätevesien johtamislupa vesistöön			<input type="checkbox"/>
c) Lupa jäteveden johtamiseksi ojaan tai maahan			<input type="checkbox"/>
d) Maanomistajan suostumus jäteveden johtamiselle			<input type="checkbox"/>
Muutoksenhakutuomioistuimen päätös			<input type="checkbox"/>
a) ympäristöluvasta			<input type="checkbox"/>
b) maa-ainesluvasta			<input type="checkbox"/>
c) muusta luvasta tai päätöksestä, mistä			<input type="checkbox"/>
Muu, mikä?			<input type="checkbox"/>
<p>Onko samanaikaisesti vireillä muita tätä hakemusta koskevaan ratkaisuun vaikuttavia asioita</p> <p><input checked="" type="checkbox"/> Ei</p> <p><input type="checkbox"/> Kyllä, mitä</p>			
Ympäristövahinkovakuutus:			
Vakuutusyhtiö:			
Vakuutuksen numero:			
<input type="checkbox"/> Tiedot esitetty liitteenä			

7. Yleiskuvaus toiminnasta ja tukitoiminnasta sekä niiden ympäristövaikutus

Yleiskuvaus toiminnasta ja tukitoiminnasta sekä niiden ympäristövaikutuksista

Kuljetuspolar Oy hakee maa-aines- ja ympäristölupaa kallion louhinnalle [REDACTED] omistamalla tilalla Puronperä 71-403-25-84. Maa-aines- ja ympäristölupaa haetaan 10 vuodeksi. Hakijalla on sopimus maanomistajan kanssa lupien hakemisesta. Suunnitellun ottoalueen koko on noin 2,1 ha. Haettava ottomäärä on 120 000 m³. Ottoalueen pohjois- ja itäpuolista, n. 1,4 ha aluetta käytetään tukitoiminta-alueena. Kulku alueelle tapahtuu Digitan asemalle johtavalta tieltä hakemustilan itäosaan rakennettavan kulkuyhteyden kautta. Haettava ottotaso on +131,0(N2000). Ottosyvyys on 9–12 metriä. Louhinnan aikana louhokseen kertyvät vedet johdetaan tilan itäreunan ojituksen, hakemuksen kohteena olevalle tilalle kaivettavan laskeutusaltaan kautta. Toiminnasta ei ennalta arvioiden aiheudu haitallisia ympäristövaikutuksia. Riskeinä mahdolliset öljy- tai polttoainevuodot, joihin varaudutaan öljyntorjuntakalustolla. Häiriötilanteessa puhdistustoimiin ryhdytään välittömästi ja tehdään ilmoitus palo- ja pelastus- sekä lupaviranomaisille.

8. Ottamisalue ja pohjavesi

Ottamisalueen pinta-ala (ha) 3,5 (tukitoiminta-alue n. 1,4 ha)	Ottoalueen (kaivu- ja louhinta-alueen) pinta-ala (ha) 2,1
Alin ottotaso (+N2000) +131,0	Pohjaveden ylin korkeus (+N2000) +137,0
Suojakerros pohjaveteen (m)	<input type="checkbox"/> Sijaitsee luokitellulla pohjavesialueella
Pohjavesialueen nimi	
Pohjavesialueen tunnus	

9. Ottamismäärät ja -aika

Ottamisaika (vuosina) 10	Kokonaisottomäärä kiintokuutiometreinä (m ³) 120 000		
Arvioitu vuotuinen tuotto kiintokuutiometreinä (m ³) 12 000			
Ottamäärät maalajeittain kiintokuutiometreinä (km ³)			
	Kiintokuutiometriä (m ³)		Kiintokuutiometriä (m ³)
<input checked="" type="checkbox"/> Kalliokiviaines	120 000	<input type="checkbox"/> Sora ja hiekka	
<input type="checkbox"/> Moreeni		<input type="checkbox"/> Rakennuskivi	
<input type="checkbox"/> Siltti ja savi		<input type="checkbox"/> Eloperäiset maa-ainekset	

10. Tuotteet ja tuotantomäärät

Tuote	Nykyinen tuotanto (1.000 t/a)		Arvioitu vuosituotanto (1.000 t/a)	
	keskiarvo	maksimi	keskiarvo	maksimi
Murske ja louhe			32	50

11. Toiminnan ajankohta

Toiminta	Keskimääräinen toiminta-aika (h/a)	Päivittäinen toiminta-aika (kellonajat)	Viikoittainen toiminta-aika (päivät ja kellonajat)	Ajallinen vaihtelu toiminnassa
Murskaaminen	250	6.00-22.00 / 7.00-18.00	ma-pe 6.00-22.00 / la 7.00-18.00	

Poraaminen		7.00 - 22.00	arkipäivinä	
Rikotus		8.00 - 18.00	arkipäivinä	
Räjyttäminen		8.00 - 18.00	arkipäivinä	
Kuormaaminen ja kuljetus		ma-pe 6.00-22.00 / la 7.00-18.00	ma-pe 6.00-22.00 / la 7.00-18.00	

12. Toiminnassa käytettävät raaka-aineet ja polttoaineet, muut tuotannossa käytettävät aineet, niiden varastointi, säilytys ja kulutus sekä vedenkäyttö

Käytettävä raaka-aine	Keskimääräinen kulutus (t/a)	Maksimikulutus (t/a)	Varastointipaikka
Toiminta-alueella tuotettava kiviaines	32 000	50 000	otto- ja tukitoiminta-alue
Muualta tuotava kiviaines			
Polttoaine, laatu kevyt polttoöljy	28,8	45	ei säilytetä alueella
Öljyt	0,11	0,17	
Voiteluaineet	0,11	0,17	
Vesi			
Räjähdyksaineet, tyyppi jauhe/nestemäinen	10	17	ei säilytetä alueella
Muut			
Mistä toiminnassa käytettävä vesi otetaan Pölyämisen estoon tarvittaessa käytettävä vesi otetaan louhoksesta. Ennalta arvioiden ei tarvetta.			

13. Liikenne ja liikennejärjestelyt

Selvitys tieyhteyksistä ja -oikeuksista (erillinen selvitys liitteenä)

Rakennetaan kulkuyhteys pohjoispuolelta. Ympäristön tila ja rakennettava kulkureitti (ohjeellinen paikka) ilmenevät sijaintikartasta 9141.1

Lupatoimintaan liittyvä raskas liikenne (käyntiä/vrk)

0 - 20 maarakennusurakoiden tarpeen mukaan

Kuvaus teiden päällystämistä ja pölyntorjuntakeinoista

Ei päällystetä, pölyämisen esto tarvittaessa kastelemalla

14. Energian käyttö

Arvio sähkönkulutuksesta (GWh/a)

Murskauslaitoksen sähkönkulutus n. 2,2 kW tai 0,9 l polttoöljyä/ tuotettu tonni

Sähkö hankitaan

verkosta

aggregaatista

15. Tiedot päästöistä ilmaan sekä niiden puhdistamisesta

Toiminnalla on ympäristöasioiden hallintajärjestelmä mikä?

Ympäristöasioiden hallintajärjestelmä on sertifioitu

16. Tiedot päästöistä ilmaan sekä niiden puhdistamisesta

Käytettävä raaka-aine	Päästölähde	Päästö (t/a)
Toiminta-alueella tuotettava kiviaines	murskaus, lastaus ja varastointi	hiukkaset 0,414, SO2 0,081, NOx 3,68, CO2 246,3

17. Tiedot melusta ja tärinästä

Laite tai toiminta	Melutaso	Arvoitu tärinävaikutus
Murskaus		ei merkittäviä ympäristövaikutuksia
Poraus		ei merkittäviä ympäristövaikutuksia
Rikotus		ei merkittäviä ympäristövaikutuksia
Kuljetus, lastaus		ei merkittäviä ympäristövaikutuksia
Räjähdykset		ei merkittäviä ympäristövaikutuksia

18. Tiedot maaperän, pohjavesien ja pintavesien suojelemiseksi tehtävistä toimista

Tiedot toimista maaperän pilaantumisen ehkäisemiseksi (mm. polttoaine- ja öljysäiliöiden tekninen taso ja suojaustoimet)

Tukitoiminta-alueella säilytetään polttoaineita ja öljytuotteita vain murskauslaitosta varten.

Polttoaineet säilytetään lukittavassa kaksoisvaippasäiliössä, jossa on ylitäytön estimet. Toiminnassa käytettävien työkoneiden tankkaus tapahtuu liikkuvasta tankkauskalustosta.

Tiedot hulevesijärjestelyistä (mm. mahdollinen selkeytysallas, pintavesien johtaminen)

Louhinnan aikana louhokseen kertyvät vedet johdetaan tilan itäreunan ojitukseen, hakemuksen kohteena olevalle tilalle kaivettavan laskeutusaltaan kautta. Maavallit estävät pintavesien pääsemistä louhokseen.

Tiedot jätevesien käsittelystä

Ei muodostu jätevesiä.

19. Tiedot syntyvistä jätteistä, niiden ominaisuuksista ja määrästä sekä käsittelystä

Jätteenimike	Arvioitu määrä (kg/a)	Käsittely- ja hyödyntämistapa	Toimituspaikka (jos tiedossa)
Talousjäte	300	ei säilytetä alueella	toimitetaan jätekeräykseen päivittäin
Jäteöljyt	100	ei säilytetä alueella	jäteöljynkeräykseen

20. Arvio parhaan käyttökelpoisen tekniikan (BAT) sekä ympäristön kannalta parhaiden käytäntöjen (BEP) soveltamisesta

Miten päästöjä on vähennetty tai aiotaan vähentää
Päästöt ilmaan syntyvät kuljetuskalustosta, työkoneista ja aggregaateista sekä murskauksessa syntyvästä pölystä, päästöjä ilmaan vähennetään kaluston uusimisella ja riittäväillä huoltotoimilla. Kaikki koneet ja laitteet on valmistettu ja peruskorjattu normaalisti viiden vuoden sisällä, ulkopuolisia urakoitsijoita vaaditaan käyttämään parasta mahdollista tekniikkaa.

Miten melupäästöjä on vähennetty ja rajoitettu tai aiotaan vähentää ja rajoittaa?
Melua syntyy kaikissa työvaiheissa louhoksessa, melu ei ohjearvoja ylittävästi ulotu häiriintyviin kohteisiin. Tuotekasat, pintamaavallit sekä murskauslaitoksen sijoittaminen alas louhokseen vähentävät melun leviämistä.

Tiedot on esitetty liitteenä

21. Arvio toiminnan vaikutuksista ympäristöön

Vaikutukset yleiseen viihtyisyyteen ja ihmisten terveyteen
Pöly, melu ja värinä asumisalueella jäävät alle raja- tai ohjearvojen. Lähin asutus on noin 650 m etäisyydellä ottoalueesta, murskauslaitos jää etäämmälle ja välissä on metsää. Räjätysmelu aiheuttaa yksittäisiä melupiikkejä, mutta ne ovat lyhytkestoisia ja, tapahtuen muutamia kertoja vuodessa. Räjätysmelun kantautumiseen vaikuttaa mm. tuulen suunta. Toiminnoilla ei ole merkittävää vaikutusta yleiseen viihtyisyyteen tai ihmisten terveyteen.

Vaikutukset luontoon ja luonnonsuojeluarvoihin sekä rakennettuun ympäristöön
Lähin suojelualue, YSA207111 Hietakankaan Metsäkangas, sijaitsee n. 3,5 km ottoalueen lounaispuolella. Lähin Natura-alue, SPAFI/SACFI110001 Haapaveden lintuvedet ja suot, sijaitsee noin 4,1 km ottoalueen itäpuolella. Alueen välittömässä läheisyydessä ei ole muinaismuistoja, lähimpiin on etäisyyttä noin 1,5 kilometriä. Ottoalueella ei ole laji.fi-sivuston mukaan tiedossa sellaisia erityisiä, suojeltavia kasvi- tai eläinlajeja, joiden elinympäristö tulisi säilyttää ottotoimintaa rajoittamalla.

Vaikutukset vesistöön ja sen käyttöön
Ei haitallisia päästöjä vesistöön, louhittava kiviaines ei sisällä haitallisia mineraaleja tai alkuaineita. Kiintoaineen kulkeutuminen estetään selkeytysaltaalla.

Vaikutukset ilman laatuun

Ilmaan johtuvista päästöistä ei ole haitallista vaikutusta ympäristölle

Vaikutukset maaperään ja pohjaveteen

Polttoaine- ja öljypäästöt torjuen ei toiminnasta aiheudu haitallisia vaikutuksia maaperään tai pohjaveteen. Alue ei sijaitse luokitellulla pohjavesialueella, lähimpään on matkaa n. 3,5 kilometriä.

Ympäristövaikutusten arviointimenettely (YVA)

On tehty, yhteysviranomaisen lausunto/perusteltu päätelmä, päivämäärä:

/ 20

Viranomaisen kannanotto, että ympäristövaikutusten arviointimenettelyä ei tarvita, päivämäärä:

/ 20

22. Arvio toimintaan liittyvistä riskeistä sekä tiedot onnettomuuksien estämiseksi suunnitelluista toimista ja poikkeuksellisiin tilanteisiin varautumisesta

Yleiskuvaus

Tiedot on esitetty liitteenä

YSL 15 §:n mukainen varautumissuunnitelma on esitetty liitteenä

23. Tiedot toiminnan käyttötarkkailusta, ympäristöön kohdistuvien päästöjen ja niiden vaikutusten tarkkailusta sekä käytettävistä mittausmenetelmistä ja laitteista, laskentamenetelmistä ja niiden laadunvarmistuksesta.

Käyttötarkkailu

Tuotantomäärät, -ajat, -lajikkeet, toimintahäiriöt ja niiden syyt kirjataan

Päästö- ja vaikutustarkkailu

Suoritetaan silmämääräistä havainnointia polttoaine- tai öljypäästöistä sekä poistoveden laadusta

Pohja- ja pintavesien tarkkailu

Louhoksesta pumpattavasta vedestä otetaan häiriötilanteessa (esim. polttoainevuoto) vesinäytteitä, jotka toimitetaan hyväksytyyn laboratorioon analysoitavaksi. Häiriötilanteista ilmoitetaan välittömästi palo- ja pelastusviranomaisille sekä lupaviranomaisille.

Mittausmenetelmät ja -laitteet, laskentamenetelmät ja niiden laadunvarmistus

Raportointi ja tarkkailuohjelmat

24. Liitteet

Liitteet:

- Ottamissuunnitelma
- Selvitys omistus- ja hallinto-oikeudesta
- Selvitys allekirjoitusoikeudesta
- Valtakirja
- Selvitys tieyhteyksistä
- Esitys vakuudeksi ottamisen aloittamiseksi ennen luvan lainvoimaa (MaL 21 §, YSL 199 §)
- Esitys vakuudeksi jälkihoitotoimenpiteiden toteuttamiseksi (MaL 12 §)
- Sijaintikartta
- Asemapiirros
- Kaavakartta
- Luonnonsuojelulain 65 §:n mukainen arviointi, jos ottamisalue sijaitsee Natura-alueen vaikutusalueella
- Yhteisviranomaisen lausunto YVA-selostuksesta
- Kaivannaisjätteen jätehuoltosuunnitelma
- Muu,

mikä? Maanomistajan suostumus

Allekirjoitus

Paikka ja päiväys Oulu 2.8.2023	Allekirjoitus
	Nimen selvennys Jouni Vaaramo

Hakemuksen ja liitteiden lähettäminen

Hakemus ja liitteet tulee olla avattavissa yleisimmillä ohjelmilla, kuten Microsoft Office -järjestelmän ohjelmat tai Adobe Acrobat. Liitetiedostoissa ei saa olla suoritettavaa koodia eikä ohjelmia, esim. makroja. Hakemus liitteineen tulee osoittaa kunnan ympäristönsuojeluviranomaiselle

Hakemuksen ja hakemukseen liittyvät liitetiedostot voi lähettää myös postitse.

2.8.2023

KULJETUSPOLAR OY

**RAUNIOVUORTEN KALLIOALUEEN
LOUHINTASUUNNITELMA**

HAAPAVESI, TILA PURONPERÄ 71-403-25-84

n.1:250 000



1. HANKETIEDOT

Kuljetuspolar Oy hakee maa-aines- ja ympäristölupaa kallion louhinnalle [REDACTED] omistamalla tilalla Puronperä 71-403-25-84. Maa-aines- ja ympäristölupaa haetaan 10 vuodeksi. Hakijalla on sopimus maanomistajan kanssa lupien hakemisesta.

Suunnitellun ottoalueen koko on noin 2,1 ha. Haettava ottomäärä on 120 000 m³. Ottoalueen pohjois- ja itäpuolista, n. 1,4 ha aluetta käytetään tukitoiminta-alueena. Haettava ottotaso on +131,0(N2000). Ottosyvyys on 9–12 metriä.

2. ALUEEN NYKYTILA, LUONNONOLOSUHTEET JA MAANKÄYTTÖ

Alue sijaitsee noin kuusi kilometriä Haapaveden keskustasta länteen / luoteeseen. Lähiympäristö on metsätalouskäytössä. Noin 500 metriä suunnitellun ottoalueen luoteispuolella on Digitan masto. Muu lähialue on metsätalouskäytössä. Lähin asutus sijaitsee noin 650 metriä suunnitellun ottoalueen lounaispuolella.

Ottoalueella kallio on paikoin paljastuneena, muillakin osilla pintamaa kerros on ohut. Maanpinta on tasolla +140,0- +143,5(N2000). Pohjavesipinnaksi / lopputilanteen vesialtaan vesipinnaksi on hakemuksessa esitetty tasoa +137,0(N2000), joka on hieman itäpuolisen suon pinnan tason +138,0(N2000) alapuolella.

Alue ei sijaitse luokitellulla pohjavesialueella. Lähin luokiteltu pohjavesialue, 1-luokan pohjavesialue 1107011 Vattukangas, sijaitsee noin 3,5 kilometrin etäisyydellä luoteeseen.

Pohjois-Pohjanmaan maakuntakaavassa alueella ei ole merkintöjä, karttaote hakemuksen liitteenä. Alueella ei ole muuta kaavoitusta.

3. SUUNNITELLUT OTTAMISTOIMENPITEET

Louhittava kallio on paikoin paljastuneena, muuten ohuen pintamaakerroksen peittämä. Pintamaat kuoritaan ottoalueen reunoille, jossa niitä käytetään suojaukseen. Koska pintamaiden määrä on melko vähäinen, rakennetaan suojaus pääosin lohkareista.

Ottotaso on +131,0(N2000). Luiskaukset rakennetaan kaltevuudella 1:3, kaksi metriä lopputilanteen arvioidunvesipinnan alapuolelle. Mikäli kallion rakoilu on vähäistä, saattaa louhos täytyä ylemmällekkin tasolle. Länsipuoliseen tilaan Alanko 71-403-25-28 ja eteläpuoliseen tilaan Hirvelä 71-43-25-85 jätetään 30 metrin suojavyöhykkeet. Suojavyöhykkeelle ja louhoksen muille reunoille rakennetaan suojaus maavallilla ja lohkareilla.

Ottettavien ainesten määrä on 120 000 m³ ja ottoaika on 10 vuotta. Ottoalue ja poikkileikkaukset on esitetty piirroksissa 9141.2 ja 9141.3.

Louhinnan aikana louhokseen kertyvät vedet johdetaan tilan itäreunan ojituksen, hakemuksen kohteena olevalle tilalle kaivettavan laskeutusaltaan kautta. Alueelta johdetut vedet eivät aiheuta vettymistä, koska ne johtuvat itäpuolisen suo-ojituksen kautta koilliseen, kohti Humalojaa. Todennäköisesti pumppausvesien virtaamaa ei ole erotettavissa kovinkaan kauaksi suo-ojituksen virtaamista. Pintavesivaluma monttuun on suojavallien ja alueen kumparemaisuuksien vuoksi vähäistä. Suo on ottoaluetta alemmalla tasolla, joten humuspitoisten pintavesien osuus olisi muutenkin vähäistä.

Tuotteiden varastokasat sijoitetaan ottoalueen pohjois- ja itäpuoliselle tukitoiminta-alueelle, toiminnan edetessä myös louhokseen. Siirrettävä murskauslaitos sijoitetaan samoin aluksi tukitoiminta-alueelle ja heti tilan salliessa alas louhokseen. Murskausta suoritetaan alueella vain osan vuotta. Alueelta kuorittavat pintamaat käytetään maisemointiin.

Louhinnan vaiheita ovat poraus, räjäytys, rikotus ja murskaus. Ulkopuoliset alan asiantuntijat suorittavat poraukset ja räjäytykset. Poraus- ja panostusmäärät perustuvat räjäytyssuunnitelmaan. Räjäytykset suunnitellaan siten, ettei toiminnasta aiheudu tärinähaittoja asutukselle. Myös Digitalta varmistetaan, tarvitaanko esim. tärinämittauksia.

Räjäytyksistä ilmoitetaan äänimerkein ja varmistetaan, ettei ulkopuolisia liiku alueen läheisyydessä räjäytysten aikana. Räjäytyksiä suoritetaan 1-3 kertaa vuodessa, määrä vaihtelee kysynnän mukaan. Suurimmat lohkareet rikotetaan kaivinkoneen iskuvasaralla murskausta varten.

Murskaus suoritetaan siirrettävillä murskauslaitoksilla, joiden mallit ja merkit vaihtelevat. Murskausurakoitsijat käyttävät parasta mahdollista teknologiaa. Pölyä ja melua vähennetään mm. laitteistojen koteloinneilla sekä sijoittamalla murskauslaitos alas louhokseen, jolloin louhoksen reunat toimivat melu- ja pölysuojauksena. Murskettava kiviaines kulkee syöttimen kautta esimurskaimeen, josta kuljettimilla väli- ja jälkimurskaimiin. Seuloilla tuotteet säädellään haluttuihin raekokoihin ja erilaisiin lajitteisiin. Eri lajitteet säilytetään omissa varastokasoissaan, josta ne kuljetetaan kysynnän mukaan käyttökohteisiin. Varastointiaika on yleensä alle vuosi.

Alueella tuotetaan keskimäärin 32 000 tonnia kalliokiviaineksia vuodessa, maksimi on 50 000 tonnia. Kiviaineksia voidaan viedä alueelta murskeiden lisäksi myös louheena. Murskausta suoritetaan 1-3 viikkoa vuodessa. Kuljetuksia tehdään varastokasoista ympäri vuoden.

Alueella työskenneltäessä kiinnitetään erityistä huomiota laitteiden ja koneiden kuntoon sekä öljyjen ja polttoaineiden huolelliseen käsittelyyn. Tukitoiminta-alueelle tai työkoneisiin varataan turvetta tai muuta öljynimeytysainetta riittävä määrä, jotta mahdollisen öljyvahingon sattuessa voidaan heti ryhtyä asianmukaisiin torjuntatoimenpiteisiin. Tukitoiminta-alueella säilytetään polttoaineita ja öljytuotteita vain murskauslaitosta varten. Polttoaineet säilytetään lukittavassa kaksoisvaippasäiliössä, jossa on ylitäytön estimet. Toiminnassa käytettävien työkonoiden tankkaus tapahtuu liikkuvasta tankkauskalustosta.

4. TURVALLISUUS JA LIIKENNEJÄRJESTELYT

Kulku alueelle tapahtuu Digitan asemalle johtavalta tieltä hakemustilan itäosaan rakennettavan kulkuyhteyden kautta. Nykyinen tiestö pidetään liikennöitävässä kunnossa. Kiviainesten louhintaa ei saa aiheuttaa tarpeetonta vaaraa ympäristölleen. Tämän varmistamiseksi ulkopuolisia varoitetaan louhoksesta ja louhintatyöstä riittävän tehokkailla merkinnöillä. Louhoksen reunat suojataan maa- ja lohkarevalleilla. Tarvittaessa lisäsuojauksena käytetään lippusiimaa.

Louhinnassa ja murskauksessa toimitaan lainsäädännön, lupamääräysten ja Kuljetuspolar Oy:n yleisten toimintatapojen mukaisesti. Hakija huolehtii siitä, että louhoksen reunat ja luiskat sekä ainesten varastointipaikat ovat työturvallisuussäännösten mukaisia. Suojaamalla louhos jo ottamistoiminnan alussa se ei aiheuta vaaraa ympäristölleen oton aikana eikä sen jälkeen.

5. YMPÄRISTÖVAIKUTUKSET

Lähin asutus sijaitsee noin 650 metrin etäisyydellä suunnitellusta louhoksesta. Louhinta ja murskaus aloitetaan ottoalueen koillisosasta, joka on noin 800 metrin etäisyydellä asutuksesta. Louhoksen ja asutuksen välissä on runsaasti puustoa, joten melu ei ylitä sallittuja raja-arvoja. Murskauslaitos sijoitetaan heti tilan salliessa alas louhokseen, jolloin louhoksen reunat toimivat tehokkaana meluesteenä. Muita häiriintyviä kohteita, kuten kouluja tai päiväkoteja, ei ole melukantaman alueella. Meluvaikutusta voidaan tarvittaessa vähentää lisää pintamaavalleilla sekä tuotekasojen sijoittelulla. Suunniteltu toiminta ei tule lisäämään melu- pöly- tai tärinävaikutuksia asutukselle.

Lähin suojelualue, YSA207111 Hietakankaan Metsäkangas, sijaitsee n. 3,5 km ottoalueen lounaispuolella. Lähin Natura-alue, SPAFI/SACFI110001 Haapaveden lintuvedet ja suot, sijaitsee noin 4,1 km ottoalueen itäpuolella. Alueen välittömässä läheisyydessä ei ole muinaismuistoja, lähimpiin on etäisyyttä noin 1,5 kilometriä. Ottoalueella ei ole laji.fi-sivuston mukaan tiedossa sellaisia erityisiä, suojeltavia kasvi- tai eläinlajeja, joiden elinympäristö tulisi säilyttää ottotoimintaa rajoittamalla.

Öljy- ja polttoainevuodot torjuen ei toiminnalla vaaranneta pohjaveden laatua.

Ottoalue ei sijoitu luokitellulle pohjavesialueelle, eikä näy asutukselle tai yleisille teille, joten merkittäviä haitallisia maisemallisia vaikutuksia ympäristöön ei synny.

Kaivannaisjätteen jätehuoltosuunnitelma on hakemuksen liitteenä. Alueelta kuorittavat pintamaat käytetään maavalleina suojaukseen. Urakoitsijat toimittavat talousjätteet ja koneiden jäteöljyt niille kuuluviin sijoituspaikkoihin.

6. MAISEMOINTI JA ALUEEN JÄLKIKÄYTTÖ

Louhoksen ulkopuolelle tehdään suojaus, jolla estetään alueella liikkuvien putoaminen louhokseen. Maa- ja lohkaravalli muotoillaan mahdollisimman hyvin ympäristöön sopeutuvaksi, eikä vaadi valvontaa tai kunnossapitoa.

Louhoksen kohdalle muodostuu vesiallas, jota aikanaan voidaan käyttää virkistystoimintoihin.

Oulu 2.8.2023

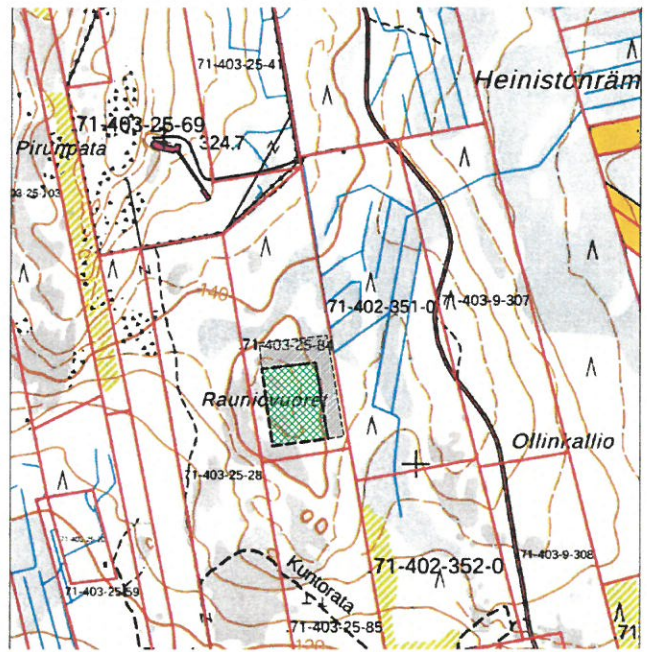
GEOPUDAS OY



Jari Savolainen
geologi

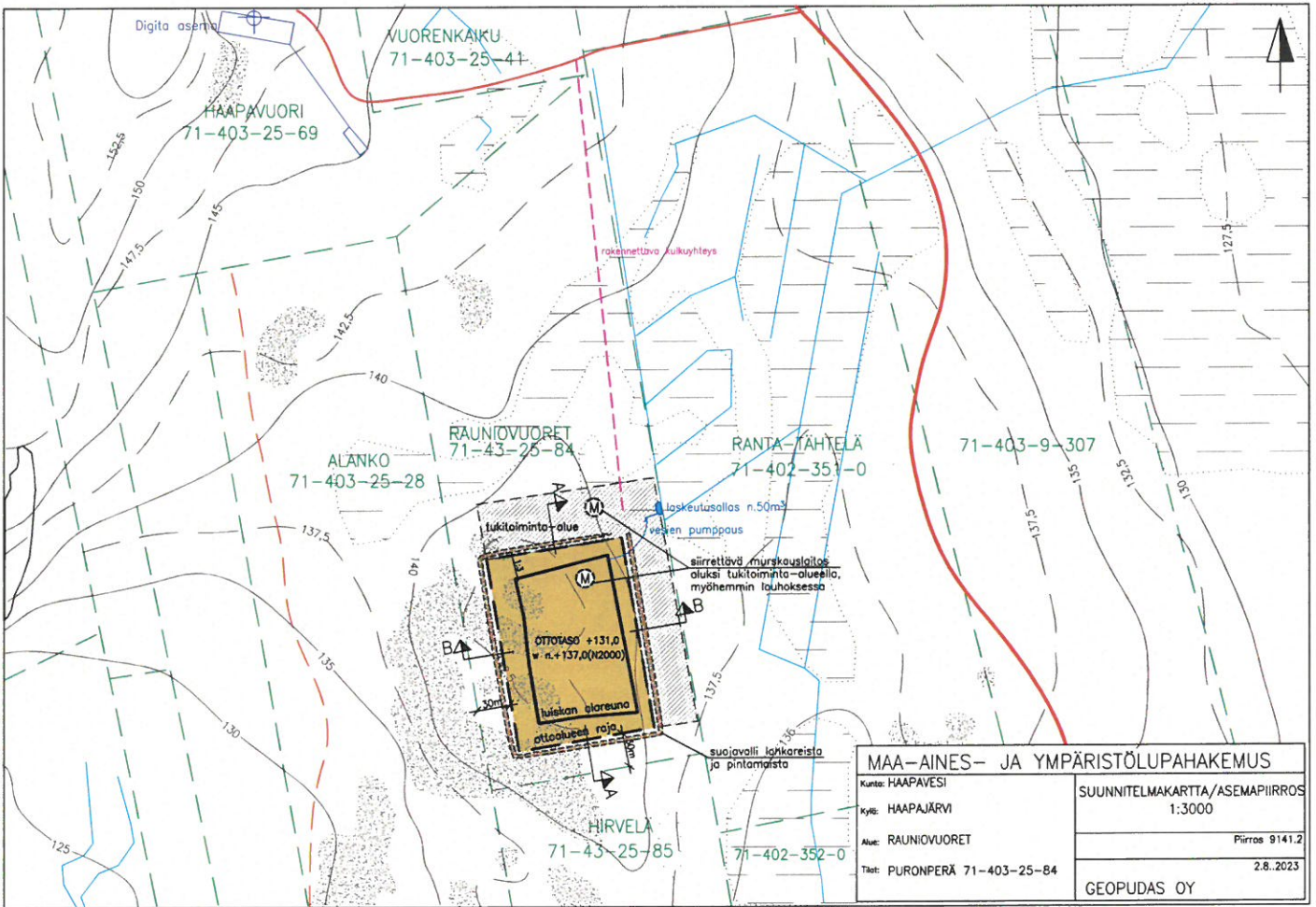
PIIRUSTUKSET JA LIITTEET:

Sijaintikartta suunnitelman kansilehdellä n.1:250 000
Sijaintikartta 9141.1; Geopudas Oy 1:60 000 / 1:8000
Suunnitelmakartta 9141.2; Geopudas Oy 1:3000
Poikkileikkaukset 9141.3; Geopudas Oy
Jälkitilannekartta 9141.4; Geopudas Oy 1:3000
Karttaote maakuntakaavasta
Maanomistajan suostumus
Maanomistajalista osoitetietoineen
Kaivannaisjätteen jätehuoltosuunnitelma

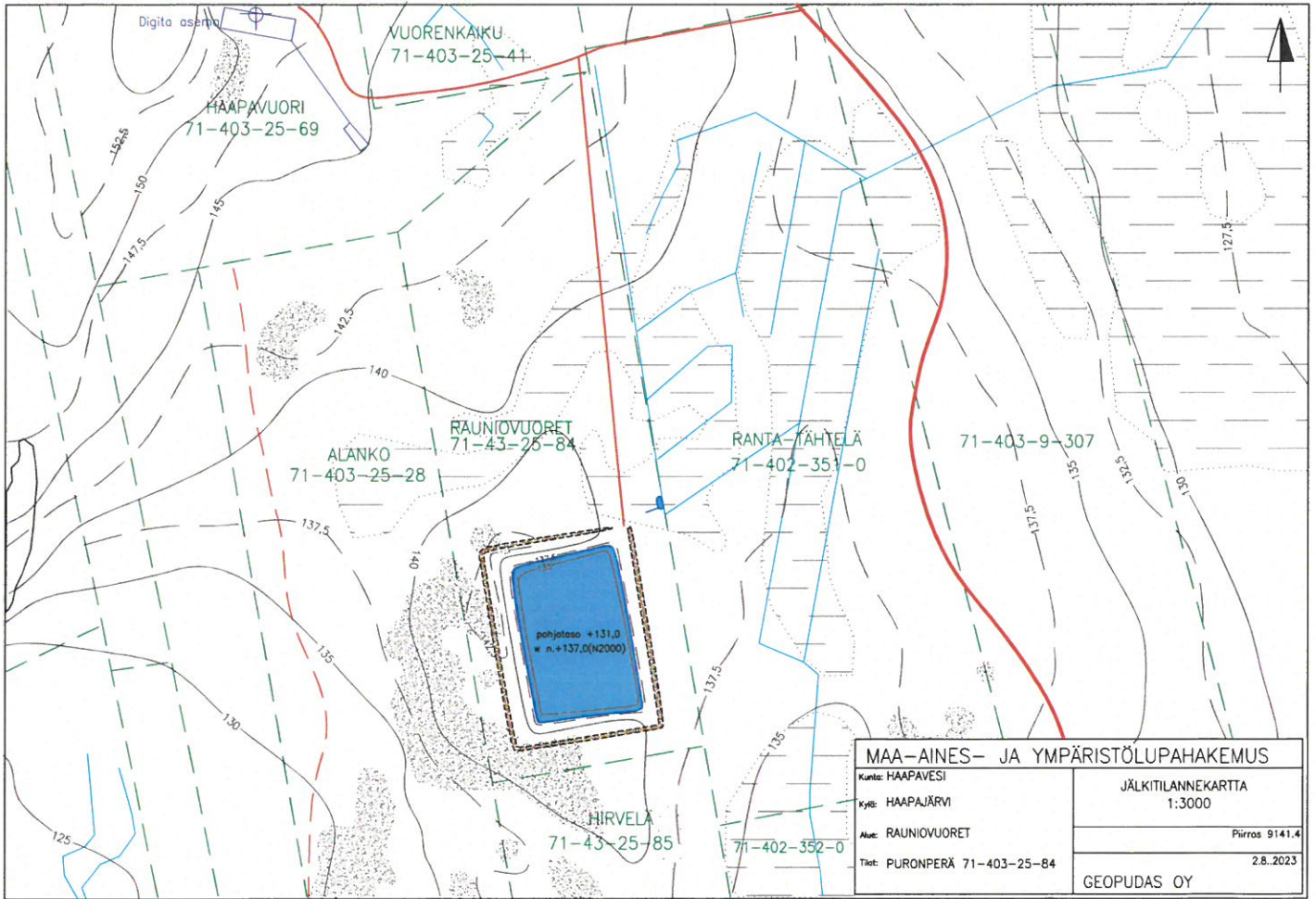


MAA-AINES- JA YMPÄRISTÖLUPAHAKEMUS

Kunta: HAAPAVESI	SIJAINTIKARTTA
Kylä: HAAPAJÄRVI	n.1:60 000/1:8000
Alue: RAUNIOVUORET	Piirros 9141.1
Tila: PURONPERÄ 71-403-25-84	2.8.2023
GEOPUDAS OY	

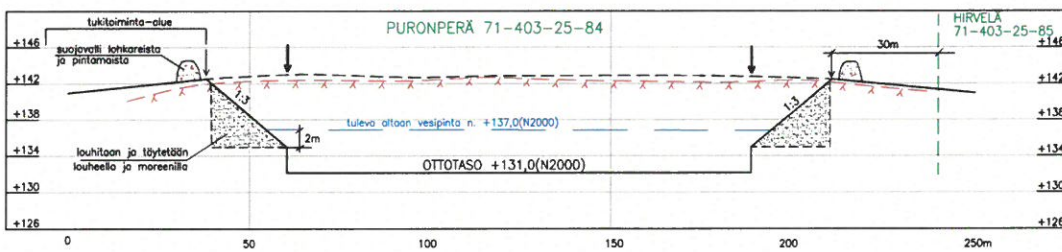


MAA-AINES- JA YMPÄRISTÖLUPAHAKEMUS	
Kunta: HAAPAVEESI	SUUNNITELMAKARTTA/ASEMAPIIRROS 1:3000
Kyli: HAAPAJÄRVI	Piirros 9141.2
Alue: RAUNIOVUORET	2.8.2023
Tilat: PURONPERÄ 71-403-25-84	GEOPUDAS OY

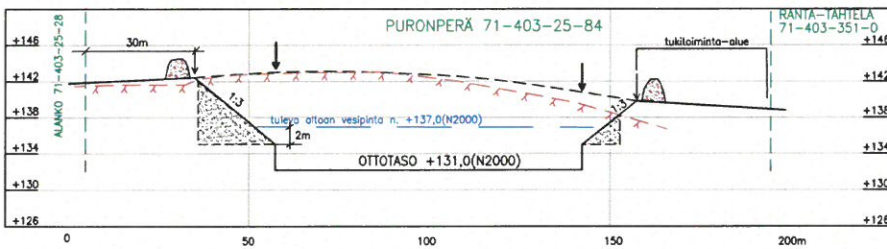


MAA-AINES- JA YMPÄRISTÖLUPAHAKEMUS	
Kunta: HAAPAVESI	JÄLKITILANNEKARTTA 1:3000
Kyö: HAAPAJÄRVI	Piirros 9141.4
Alue: RAUNIOVUORET	2.8.2023
Tiöt: PURONPERÄ 71-403-25-84	GEOPUDAS OY

A-----A

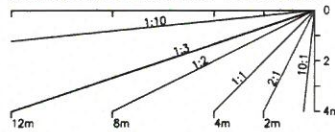


B-----B



- nykyinen maanpinta
- tuleva maanpinta
- - - - - kalliin pinta
- ↓ ottoalueen raja
- ↓ luiskun alareuna
- - - - - tilan raja
- W 12 tuleva altaan vesipinta

luiskakaltevuudet todellisessa mittakaavassa:



MAA-AINES- JA YMPÄRISTÖLUPAHAKEMUS	
Kunta: HAAPAVESI	POIKKILEIKKAUKSET 1:400 / 1:1000
Kylä: HAAPAJÄRVI	Piirros 9041.3
Alue: RAUNIOVUORET	2.8.2023
Tila: PURONPERÄ 71-403-25-84	GEOPUDAS OY

YMPÄRISTÖHALLINTO

PVM 2.8.2023

KAIVANNAISJÄTTEEN JÄTEHUOLTOSUUNNITELMA
MAA-AINESTEN OTTAMISTOIMINNALLE
(MAL 5a §, 16b §, YSL 103a §).Suunnitelma liittyy maa-ainesten ottamislupaan Ympäristölupaan

1. LUPATIEDOT

Ympäristöluvan tai maa-ainesten ottamisluvan hakijan nimi Kuljetuspolar Oy		
Ottamisalueen nimi Rauniovuorten kallioalue		
Kunta Haapavesi	Kylä Haapajärvi	Tilan RN:o Puronperä 71-403-25-84
Ottamisalueen pinta-ala 3,5 ha (ottoalue 2,1 ha, tukitoiminta-alue 1,4 ha)		
Luvan viimeinen voimassaolopäivä		
Otettava maa-aines	Ottamismäärä (m³-ktr)	
Kalliokiviaines (murske, louhe)	120 000	
Rakennus- ja muu luonnonkivi		
Sora ja hiekka		
Moreeni		
Multa tai savi		

2. KAIVANNAISJÄTE

Kaivannaisjätteen laji ⁽¹⁾	Arvio kaivannaisjätteen kokonaismäärästä (m ³ -ktr) ⁽²⁾	Kaivannaisjätteen hyödyntäminen ja käsittely ⁽³⁾		
Pilaantumaton		Valitse 1, 2 ja/tai 3	Tarvittaessa yksityiskohtaisempi kuvaus	
Ei pysyvä maa-aines	Pintamaa	3000-5000	1	pintamaat käytetään välivarastoinnin jälkeen alueen maisemointiin
	Kannot ja hakkuutähteet	2-5	1 ja 2	haketetaan energijakeiksi
Pysyvä maa-aines	Kivipöly tai kivituhka			
	Vesiseulonta- ja selkeytysalaiden hienoainekset			
	Savi ja siltti			
	Sivukivi			
	Seulontakivet ja lohkareet			
	Muu, mitä?			
Pilaantunut maa-aines	Mitä?			
Kaivannaisjätteitä yhteensä		3000-5000		

A) Tiedot kaivannaisjätteen ympäristövaikutuksista⁴

Esitetty maa-ainesten ottamissuunnitelmassa.

B) Ympäristön pilaantumisen sekä muiden vaikutusten ehkäisemiseksi toteutettavat toimet toiminnan aikana ja sen päätyttyä⁵

Esitetty maa-ainesten ottamissuunnitelmassa.

C) Selvitys seurannasta ja tarkkailusta toiminnan aikana ja sen päätyttyä⁶

Esitetty maa-ainesten ottamissuunnitelmassa.

D) Tiedot toiminnan lopettamisesta⁷

Esitetty maa-ainesten ottamissuunnitelmassa.

3. KAIVANNAISJÄTEALUE

E) Selvitys kaivannaisjätteen jätealueesta⁸

Esitetty maa-ainesten ottamissuunnitelmassa.

Jätealueen sijainti ja pinta-ala (ha)

Ei erillistä jätealuetta, pintamaat kuoritaan alueen reunoille suojavalleiksi

Jätealueen perustaminen ja hoito

Jätealueen ympäristö

Selvitys maaperän ja pohjaveden tilasta

Maaperä ottoalueella on tavanomaista metsämaata / kalliopaljastumia. Kallion päällä olevan maapeitteen paksuus on ohut. Pohjavesi on kallion kalliion raoissa.

Jätealueen ympäristövaikutukset ja niiden seuranta

Pintamaiden käyttäminen louhoksen suojaamiseen ja tukitoiminta-alueen pohjustukseen sekä alueen maisemointiin ei aiheuta haitallisia vaikutuksia ympäristöön eikä vaikutuksia ole tarpeellista seurata.

Jätealueen käytöstä poistaminen ja jälkihoito

Tukitoiminta-alueesta muodostuu ympäristön kaltaista metsämaata toiminnan jälkeen. Louhosalueelle alueelle syntyy vesiallas. Ei vaadi jälkihoitoa.

F) Liitekartta 1:2000-1:10 000, josta käy ilmi kaivannaisjätteen jätealueiden sijainti ja lähiympäristö

Esitetty maa-ainesten ottamissuunnitelmassa

4. LISÄTIETOJA

Yhdyshenkilön nimi ja yhteystiedot (osoite, puhelin ja sähköpostiosoite)

Jouni Vaaramo Kuljetuspolar Oy, Kempeleentie 7, 90400 OULU, 0400 684 750 jouni.vaaramo@kuljetuspolar.fi
Jari Savolainen Geopudas Oy, Typpitie 1., 90620 OULU, 0400 150 555 jari.savolainen@geopudas.fi

