

Dnro

Asianro 624/11.01.00.05/2023

Haapaveden kaupungin ympäristöterveyslautakunta
Rynnäkkötie 1, 3. krs, 86600 Haapavesi

Saapunut 31.10.2023, täydennetty 7.11.2023

MAA-AINESLUVAN JA YMPÄRISTÖLUVAN YHTEISKÄSITTELYHAKEMUS**1. Toiminta, jolle lupa haetaan**

Lupa haetaan seuraaville toiminnoilla:		
<input checked="" type="checkbox"/> Maa-ainesten ottaminen	<input type="checkbox"/> Kivenlouhimo	<input checked="" type="checkbox"/> Muu kivenlouhinta
<input checked="" type="checkbox"/> Kivenmurskaamo		
<input checked="" type="checkbox"/> Siirrettävä kivenmurskaamo		
<input type="checkbox"/> Kiinteä kivenmurskaamo		
Toimintaan liittyy myös		
<input type="checkbox"/> Muualta tuotavan kiviaineksen murskaus	<input type="checkbox"/> Kierrätysasfaltin tai -betonin murskaus	
<input checked="" type="checkbox"/> Muu, mikä? Kiviainesten ja purkuasfaltin välivarastointi		
<input type="checkbox"/> Lupa aloittaa toiminta ennen päätösvoimaisuutta (YSL 199 § ja MAL 21 §)		

2. Hakijan yhteystiedot

Hakijan nimi ja toiminimi Kuljetuspolar Oy		Y-tunnus 0195020-0
Osoite Kempeleentie 7		
Postinumero 90400	Postitoimipaikka OULU	
Yhteyshenkilön nimi Jouni Vaaramo		
Puhelinnumero 0400 684 750	Sähköpostiosoite jouni.vaaramo@kuljetuspolar.fi	
Laskutusosoite (postiosoite tai verkkolaskuosoite) Kempeleentie 7, 90400 OULU		

3. Tiedot lupa-alueen kiinteistöstä

Kiinteistön omistajan nimi [REDACTED]		
Osoite [REDACTED]		
Postinumero [REDACTED]	Postitoimipaikka [REDACTED]	
Puhelinnumero	Sähköpostiosoite	
Ottamisalueen sijainti		
Kunta	Kylä	Tila
Pyhäntä	Kamula	Lehtola 630-402-4-45

Murskauslaitoksen sijainti		
Kunta	Kylä	Tila
Pyhäntä	Kamula	Lehtola 630-402-4-45
Koordinaatit ja koordinaattijärjestelmä 466600 7105050 ETRS-TM35FIN		
Kiinteistörekisteritunnus 630-402-4-45		

4. Lupa-alueen rajanaapurit sekä muut mahdolliset asianosaiset

Selvitys naapurituloista yhteystietoineen
Lähimpien naapuritulojen yhteystietolista on hakemuksen liitteenä

Erillinen selvitys liitteeseen

5. Voimassa olevat maa-aineslupa-, ympäristölupa-, vesilupa- tai muut päätökset ja sopimukset

	Myöntämispäivämäärä	Viranomainen/taho	Vireillä
Maa-aineslain mukainen ottamislupa			<input type="checkbox"/>
Ympäristölupa			<input type="checkbox"/>
Vesilain mukainen lupa			<input type="checkbox"/>
Rakennuslupa			<input type="checkbox"/>
Poikkeamispäätös			<input type="checkbox"/>
Toimenpidelupa			<input type="checkbox"/>
Päätös kemikaalien vähäisestä teollisesta käsittelystä ja varastoinnista			<input type="checkbox"/>
Päätös koeluonteista toimintaa koskevasta ilmoituksesta			<input type="checkbox"/>
Asfalttiaseman rekisteröinti-ilmoitus			<input type="checkbox"/>

Maanomistajan suostumus laitoksen ja/tai ottamistoiminnan sijoittamiselle			<input type="checkbox"/>
Jätevesien johtaminen			<input type="checkbox"/>
a) Sopimus yleiseen tai toisen viemäriin liittymisestä			<input type="checkbox"/>
b) Jätevesien johtamislupa vesistöön			<input type="checkbox"/>
c) Lupa jäteveden johtamiseksi ojaan tai maahan			<input type="checkbox"/>
d) Maanomistajan suostumus jäteveden johtamiselle			<input type="checkbox"/>
Muutoksenhakutuomioistuimen päätös			<input type="checkbox"/>
a) ympäristöluvasta			<input type="checkbox"/>
b) maa-ainesluvasta			<input type="checkbox"/>
c) muusta luvasta tai päätöksestä, mistä			<input type="checkbox"/>
Muu, mikä?			<input type="checkbox"/>

Onko samanaikaisesti vireillä muita tätä hakemusta koskevaan ratkaisuun vaikuttavia asioita

- Ei
 Kyllä, mitä

Ympäristövahinkovakuutus:

Vakuutusyhtiö:

Vakuutuksen numero:

Tiedot esitetty liitteenä

7. Yleiskuvaus toiminnasta ja tukitoiminnasta sekä niiden ympäristövaikutus

Yleiskuvaus toiminnasta ja tukitoiminnasta sekä niiden ympäristövaikutuksista

Kuljetuspolar Oy hakee maa-aines- ja ympäristölupaa kallion louhinnalle [REDACTED] omistamalla tilalla Lehtola 630-402-4-45. Hakijalla on sopimus maanomistajan kanssa lupien hakemisesta ja maa-ainesten otosta. Maa-aines- ja ympäristölupaa haetaan 10 vuodeksi. Toiminta on aiemman toiminnan jatkamista ja laajentamista. Aiempi maa-aineslupa louhimiselle on myönnetty [REDACTED] 14.3.2013. Lupa on myönnetty 1,25 ha alueelle 10 vuodeksi määrälle 100 000 m³. Lupa on siirtynyt Kuljetuspolar Oy:lle 6.2.2019 ja päättynyt 14.3.2023. Kiviaineksia on otettu noin 1,0 ha alueelta noin 70 000 m³. Nyt haetaan lupaa oton jatkamiselle ja laajentamiselle siten, että ottomäärä on 120 000 m³. Ottoalueen itä- ja eteläpuolista, noin 0,9 ha aluetta (piirros 9147.2) käytetään tukitoiminta-alueena. Otto- tai tukitoiminta-alueella suoritetaan tarvittaessa purku-asfaltin välivarastointia, ei sen murskausta. Alueella varastoitavan purkuasfaltin määrä on maksimissaan 1000 m³, varastointiaika 1-2 vuotta. Lähin asutus sijaitsee noin 600 metrin etäisyydellä suunnitellusta louhoksesta. Aiemmasta toiminnasta ei ole syntynyt melu-, pöly, tai tärinähaittoja asutukselle. Toiminta ei laajene lähemmäksi asutusta ja louhoksen reunat vähentävät melun ja pölyn kulkeutumista, joten haittoja ei tule jatkossakaan. Maisemallisia haittoja ei aiheudu, koska louhoksen ja tien 599 välissä sekä asutuksen suuntaan on suojausta.

8. Ottamisalue ja pohjavesi

Ottamisalueen pinta-ala (ha) 3,3 (tukitoiminta-alue n. 0,9 ha)	Ottoalueen (kaivu- ja louhinta-alueen) pinta-ala (ha) 2,4
Alin ottotaso (+N2000) +130,0	Pohjaveden ylin korkeus (+N2000) +135,5
Suojakerros pohjaveteen (m)	<input type="checkbox"/> Sijaitsee luokitellulla pohjavesialueella
Pohjavesialueen nimi	
Pohjavesialueen tunnus	

9. Ottamismäärät ja -aika

Ottamisaika (vuosina) 10	Kokonaisottomäärä kiintokuutiometreinä (m ³) 120 000		
Arvioitu vuotuinen tuotto kiintokuutiometreinä (m ³) 12 000			
Ottamäärät maalajeittain kiintokuutiometreinä (km ³)			
	Kiintokuutiometriä (m ³)		Kiintokuutiometriä (m ³)
<input checked="" type="checkbox"/> Kalliokiviaines	120 000	<input type="checkbox"/> Sora ja hiekka	
<input type="checkbox"/> Moreeni		<input type="checkbox"/> Rakennuskivi	
<input type="checkbox"/> Siltti ja savi		<input type="checkbox"/> Eloperäiset maa-ainekset	

10. Tuotteet ja tuotantomäärät

Tuote	Nykyinen tuotanto (1.000 t/a)		Arvioitu vuosituotanto (1.000 t/a)	
	keskiarvo	maksimi	keskiarvo	maksimi
Murske ja louhe			32	50

11. Toiminnan ajankohta

Toiminta	Keskimääräinen toiminta-aika (h/a)	Päivittäinen toiminta-aika (kellonajat)	Viikoittainen toiminta-aika (päivät ja kellonajat)	Ajallinen vaihtelu toiminnassa
Murskaaminen	250	6.00-22.00 / 7.00-18.00	ma-pe 6.00-22.00 / la 7.00-18.00	

Poraaminen		7.00 - 22.00	arkipäivinä	
Rikotus		8.00 - 18.00	arkipäivinä	
Räjähdyttäminen		8.00 - 18.00	arkipäivinä	
Kuormaaminen ja kuljetus		ma-pe 6.00-22.00 / la 7.00-18.00	ma-pe 6.00-22.00 / la 7.00-18.00	

12. Toiminnassa käytettävät raaka-aineet ja polttoaineet, muut tuotannossa käytettävät aineet, niiden varastointi, säilytys ja kulutus sekä vedenkäyttö

Käytettävä raaka-aine	Keskimääräinen kulutus (t/a)	Maksimikulutus (t/a)	Varastointipaikka
Toiminta-alueella tuotettava kiviaines	32 000	50 000	otto- ja tukitoiminta-alue
Muualta tuotava kiviaines			
Polttoaine, laatu kevyt polttoöljy	28,8	45	ei säilytetä alueella
Öljyt	0,11	0,17	
Voiteluaineet	0,11	0,17	
Vesi			
Räjähdyksaineet, tyyppi jauhe/nestemäinen	10	17	ei säilytetä alueella
Muut			
Mistä toiminnassa käytettävä vesi otetaan Pölyämisen estoon tarvittaessa käytettävä vesi otetaan louhoksesta. Ennalta arvioiden ei tarvetta.			

13. Liikenne ja liikennejärjestelyt

Selvitys tieyhteyksistä ja -oikeuksista (erillinen selvitys liitteenä) Käytetään nykyistä liittymää tieltä 599.
Lupatoimintaan liittyvä raskas liikenne (käyntiä/vrk) 0 - 20 maarakennusurakoiden tarpeen mukaan
Kuvaus teiden päällystämisestä ja pölyntorjuntakeinoista Ei päällystetä, pölyämisen esto tarvittaessa kastelemalla

14. Energian käyttö

Arvio sähkönkulutuksesta (GWh/a)

Murskauslaitoksen sähkönkulutus n. 2,2 kW tai 0,9 l polttoöljyä/ tuotettu tonni

Sähkö hankitaan

verkosta

aggregaatista

15. Tiedot päästöistä ilmaan sekä niiden puhdistamisesta

Toiminnalla on ympäristöasioiden hallintajärjestelmä mikä?

Ympäristöasioiden hallintajärjestelmä on sertifioitu

16. Tiedot päästöistä ilmaan sekä niiden puhdistamisesta

Käytettävä raaka-aine	Päästölähde	Päästö (t/a)
Toiminta-alueella tuotettava kiviaines	murskaus, lastaus ja varastointi	hiukkaset 0,414, SO2 0,081, NOx 3,68, CO2 246,3

17. Tiedot melusta ja tärinästä

Laite tai toiminta	Melutaso	Arvoitu tärinävaikutus
Murskaus		ei merkittäviä ympäristövaikutuksia
Poraus		ei merkittäviä ympäristövaikutuksia
Rikotus		ei merkittäviä ympäristövaikutuksia
Kuljetus, lastaus		ei merkittäviä ympäristövaikutuksia
Räjähdykset		ei merkittäviä ympäristövaikutuksia

18. Tiedot maaperän, pohjavesien ja pintavesien suojelemiseksi tehtävistä toimita

Tiedot toimista maaperän pilaantumisen ehkäisemiseksi (mm. polttoaine- ja öljysäiliöiden tekninen taso ja suojaustoimet)

Tukitoiminta-alueella säilytetään polttoaineita ja öljytuotteita vain murskauslaitosta varten ja niiden polttoaineet säilytetään lukittavassa kaksoisvaippasäiliössä, jossa on ylitäytön estimet. Toiminnassa käytettävien työkoneiden tankkaus tapahtuu liikkuvasta tankkauskalustosta.

Tiedot hulevesijärjestelyistä (mm. mahdollinen selkeytysallas, pintavesien johtaminen)

Louhinnan aikana louhokseen kertyvät vedet pumpataan hakemuksen kohteena olevalle tilalle, ottoalueen länsipuolelle aiemman toiminnan tapaan. Maavallit estävät pintavesien pääsemistä louhokseen.

Tiedot jätevesien käsittelystä

Ei muodostu jätevesiä.

19. Tiedot syntyvistä jätteistä, niiden ominaisuuksista ja määristä sekä käsittelystä

Jätteenimike	Arvioitu määrä (kg/a)	Käsittely- ja hyödyntämistapa	Toimituspaikka (jos tiedossa)
Talousjäte	300	ei säilytetä alueella	toimitetaan jätekeräykseen päivittäin
Jäteöljyt	100	ei säilytetä alueella	jäteöljynkeräykseen

20. Arvio parhaan käyttökelpoisen tekniikan (BAT) sekä ympäristön kannalta parhaiden käytäntöjen (BEP) soveltamisesta

Miten päästöjä on vähennetty tai aiotaan vähentää
Päästöt ilmaan syntyvät kuljetuskalustosta, työkoneista ja aggregaateista sekä murskauksessa syntyvästä pölystä, päästöjä ilmaan vähennetään kaluston uusimisella ja riittävillä huoltotoimilla. Kaikki koneet ja laitteet on valmistettu ja peruskorjattu normaalisti viiden vuoden sisällä, ulkopoollisia urakoitsijoita vaaditaan käyttämään parasta mahdollista tekniikkaa.

Miten melupäästöjä on vähennetty ja rajoitettu tai aiotaan vähentää ja rajoittaa?
Melua syntyy kaikissa työvaiheissa louhoksessa, melu ei ohjearvoja ylittävästi ulotu häiriintyviin kohteisiin. Tuotekasat, pintamaavallit sekä murskauslaitoksen sijoittaminen alas louhokseen vähentävät melun leviämistä.

Tiedot on esitetty liitteenä

21. Arvio toiminnan vaikutuksista ympäristöön

Vaikutukset yleiseen viihtyisyyteen ja ihmisten terveyteen
Pöly, melu ja tärinä asumisalueella jäävät alle raja- tai ohjearvojen. Lähin asutus on noin 600 m etäisyydellä ottoalueesta, murskauslaitos jää etäämmälle ja välissä on metsää. Louhoksen reunat vähentävät melun ja pölyn kulkeutumista. Räjäytysmelu aiheuttaa yksittäisiä melupiikkejä, mutta ne ovat lyhytkestoisia tapahtuen muutamia kertoja vuodesa.s Toiminnoilla ei ole merkittävää vaikutusta yleiseen viihtyvyyteen tai ihmisten terveyteen.

Vaikutukset luontoon ja luonnonsuojeluarvoihin sekä rakennettuun ympäristöön
Lähin suojelualue, SPAFI / SACFI1104402 Muurainsuo, sijaitsee n. 4,3 km ottoalueen itäpuolella. Alueen välittömässä läheisyydessä ei esiinny muinaismuistoja, lähin on n. 1,4 km ottoalueen koillispuolella sijaitseva tervahauta. Ottoalueella ei ole tiedossa laji.fi-sivustonkaan mukaan sellaisia erityisiä, suojeltavia kasvi- tai eläinlajeja, joiden elinympäristö tulisi säilyttää ottotoimintaa rajoittamalla.

Vaikutukset vesistöön ja sen käyttöön
Ei haitallisia päästöjä vesistöön, louhittava kiviaines ei sisällä haitallisia mineraaleja tai alkuaineita. Kiintoaineen kulkeutuminen estetään selkeytysaltaalla.

Vaikutukset ilman laatuun

Ilmaan johtuvista päästöistä ei ole haitallista vaikutusta ympäristölle

Vaikutukset maaperään ja pohjaveteen

Polttoaine- ja öljypäästöt torjuen ei toiminnasta aiheudu haitallisia vaikutuksia maaperään tai pohjaveteen. Alue ei sijaitse luokitellulla pohjavesialueella, lähimpään on matkaa n. 3,0 kilometriä.

Ympäristövaikutusten arviointimenettely (YVA)

On tehty, yhteysviranomaisen lausunto/perusteltu päätelmä, päivämäärä:

/ 20

Viranomaisen kannanotto, että ympäristövaikutusten arviointimenettelyä ei tarvita, päivämäärä:

/ 20

22. Arvio toimintaan liittyvistä riskeistä sekä tiedot onnettomuuksien estämiseksi suunnitelluista toimita ja poikkeuksellisiin tilanteisiin varautumisesta

- Yleiskuvaus
 Tiedot on esitetty liitteenä
 YSL 15 §:n mukainen varautumissuunnitelma on esitetty liitteenä

23. Tiedot toiminnan käyttötarkkailusta, ympäristöön kohdistuvien päästöjen ja niiden vaikutusten tarkkailusta sekä käytettävistä mittausmenetelmistä ja laitteista, laskentamenetelmistä ja niiden laadunvarmistuksesta.

Käyttötarkkailu

Tuotantomäärät, -ajat, -lajikkeet, toimintahäiriöt ja niiden syyt kirjataan

Päästö- ja vaikutustarkkailu

Suoritetaan silmämääräistä havainnointia polttoaine- tai öljypäästöistä sekä poistoveden laadusta

Pohja- ja pintavesien tarkkailu

Louhoksesta pumpattavasta vedestä otetaan häiriötilanteessa (esim. polttoainevuoto) vesinäytteitä, jotka toimitetaan hyväksytyyn laboratorioon analysoitavaksi. Häiriötilanteista ilmoitetaan välittömästi palo- ja pelastusviranomaisille sekä lupaviranomaisille.

Mittausmenetelmät ja -laitteet, laskentamenetelmät ja niiden laadunvarmistus

Raportointi ja tarkkailuohjelmat

24. Liitteet

Liitteet:

- Ottamissuunnitelma
- Selvitys omistus- ja hallinto-oikeudesta
- Selvitys allekirjoitusoikeudesta
- Valtakirja
- Selvitys tieyhteysistä
- Esitys vakuudeksi ottamisen aloittamiseksi ennen luvan lainvoimaa (MaL 21 §, YSL 199 §)
- Esitys vakuudeksi jälkihoitotoimenpiteiden toteuttamiseksi (MaL 12 §)
- Sijaintikartta
- Asemapiirros
- Kaavakartta
- Luonnonsuojelulain 65 §:n mukainen arviointi, jos ottamisalue sijaitsee Natura-alueen vaikutusalueella
- Yhteisviranomaisen lausunto YVA-selostuksesta
- Kaivannaisjätteen jätehuoltosuunnitelma
- Muu,

mikä? **Maanomistajan suostumus**

Allekirjoitus

Paikka ja päiväys

Oulu 6.10.2023

Allekirjoitus

Nimen selvennys **Jouni Vaaramo**

Hakemuksen ja liitteiden lähettäminen

Hakemus ja liitteet tulee olla avattavissa yleisimmillä ohjelmilla, kuten Microsoft Office -järjestelmän ohjelmat tai Adobe Acrobat. Liitetiedostoissa ei saa olla suoritettavaa koodia eikä ohjelmia, esim. makroja.

Hakemus liitteineen tulee osoittaa kunnan ympäristönsuojeluviranomaiselle

Hakemuksen ja hakemukseen liittyvät liitetiedostot voi lähettää myös postitse.

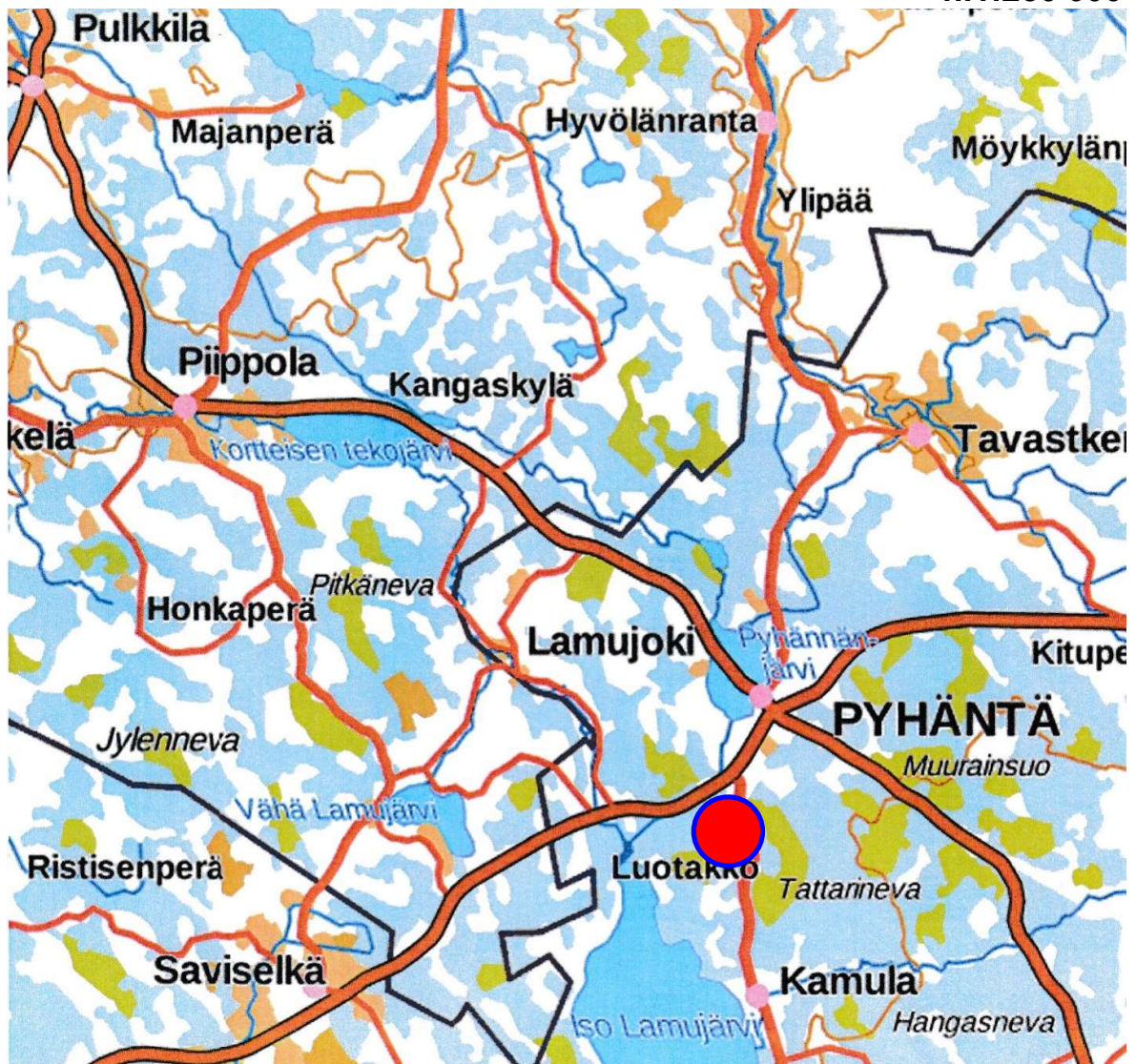
6.10.2023

KULJETUSPOLAR OY

**HAARAKANKAAN KALLIOALUEEN
LOUHINTASUUNNITELMA**

PYHÄNTÄ, TILA LEHTOLA 630-402-4-45

n.1:250 000



1. HANKETIEDOT

Kuljetuspolar Oy hakee maa-aines- ja ympäristölupaa kallion louhinnalle [REDACTED] omistamalla tilalla Lehtola 630-402-4-45. Hakijalla on sopimus maanomistajan kanssa lupien hakemisesta ja maa-ainesten otosta. Maa-aines- ja ympäristölupaa haetaan 10 vuodeksi. Toiminta on aiemman toiminnan jatkamista ja laajentamista.

Aiempi maa-aineslupa louhimiselle on myönnetty [REDACTED] 14.3.2013. Lupa on myönnetty 1,25 ha alueelle 10 vuodeksi määrälle 100 000 m³. Lupa on siirtynyt Kuljetuspolar Oy:lle 6.2.2019 ja päättynyt 14.3.2023. Kiviaineksia on otettu noin 1,0 ha alueelta noin 70 000 m³. Nyt haetaan lupaa oton jatkamiselle ja laajentamiselle siten, että ottomäärä on 120 000 m³. Suunnitellun ottoalueen koko on noin 2,37 ha.

Uudella hakemuksella haetaan lupaa ottotasolle +130,0(N2000), joka on suunnilleen sama kuin nykyisen luvan louhintataso – aiempi lupa on myönnetty ottotasolle +130,0(N60). Ottosyvyys on 7-9 metriä.

Ottoalueen itä- ja eteläpuolista, noin 0,9 ha aluetta (piirros 9147.2) käytetään tukitoiminta-alueena. Alue on toiminut tukitoiminta-alueena jo aiemman toiminnan yhteydessä. Otto- tai tukitoiminta-alueella suoritetaan tarvittaessa purkuasfaltin välivarastointia, ei sen murskausta. Alueella varastoitava määrä on maksimissaan 1000 m³, varastointiaika 1-2 vuotta.

2. ALUEEN NYKYTILA, LUONNONOLOSUHTEET JA MAANKÄYTTÖ

Alue sijaitsee n. 3,3 km Pyhännän keskustasta etelään, noin 40 metriä tien 599 länsipuolella. Nykyiseltä ottoalueelta ja suurelta osalta laajennusta on puusto poistettu, tien 599 ja ottoalueen väliin on jätetty suojuuustoa. Myös pintamaat on poistettu länsireunaa lukuun ottamatta. Lähiympäristö on metsätalouskäytössä.

Lähin asutus sijaitsee noin 600 metriä ottoalueen pohjoispuolella. Seuraavaksi lähin asutus sijaitsee noin 750 metrin etäisyydellä.

Geopudas Oy mittasi louhoksen vesipinnan ja louhoksen reuna-alueiden korot 18.9.2023. Louhos oli täytetty vedellä tasolle +132,90(N2000). Arviolta lopputilanteen altaan vesipinta asettuu noin tasolle +135,5(N2000). Otto kohdistuu kalliokumpareeseen, jossa kallion paljastumana ajorampin länsireunassa tasolla +138,7(N2000). Maapeitteen paksuus on ottoalueen eteläosassa 0–1 metriä, pohjoisosassa 1-2 metriä.

Alue ei sijaitse luokitellulla pohjavesialueella. Lähin luokiteltu on 2-luokan pohjavesialue 11630006 Siitankaarto, joka sijaitsee noin kolmen kilometrin etäisyydellä ottoalueen itäpuolella.

Pohjois-Pohjanmaan maakuntakaavassa alueella ei ole merkintöjä, karttaote hakemuksen liitteenä. Alueella ei ole muuta kaavoitusta.

3. SUUNNITELLUT OTTAMISTOIMENPITEET

Louhittava kallio on nykyisen louhosmontun reunoilla ja laajennusalueella ohuen pintamaakeroksen peittämä. Loput pintamaat kuoritaan ottoalueen reunoille, jossa niitä käytetään lisäsuojaukseen aidan lisäksi, tai tukitoiminta-alueen kasvukerrokseen.

Nykyistä louhosta laajennetaan länteen. Ottotaso on +130,0(N2000) eli suunnilleen sama kuin nykyisen louhoksen alin pohjataso. Louhinta suoritetaan pystyseinäisenä. Ottoalue suojataan pysyvällä aitauksella, ottoalueen reunoille kuorittu pintamaat toimivat lisäsuojauksena. Pohjoispuoliseen tilaan Vätilä 630-402-4-8 jää nykyisen louhoksen reunasta noin 20 metriä. Aitaukset tehdään tilan Lehtola puolelle. Eteläpuoliseen tilaan Haarakangas 630-402-6-23 jätetään 30 metrin suojavaähyke.

Otettavien aineiden määrä on 120 000 m³ ja ottoaika on 10 vuotta. Ottoalue sekä ottotoimet ja poikkileikkaukset on esitetty piirroksissa 9147.2 ja 9147.3.

Louhinnan aikana louhokseen kertyvät vedet johdetaan aiemman toiminnan tapaan pumppaamalla tapaan ottoalueen länsipuolelle, hakemuksen kohteena olevalle tilalle. Länsipuolinen ojitus johtaa suo-ojituksia pitkin noin kolmen kilometrin matkan kohti Lamujokea. Käytännössä vesimäärä ei lisää juurikaan suo-ojituksen vesimäärää. Alueelta johdetut vedet eivät ole aiheuttaneet, eivätkä jatkossakaan aiheuta vettymistä. Pintavesivaluma monttuun on suojavallien ja alueen kumparemaisuuksien vuoksi vähäistä.

Tuotteiden varastokasat sijoitetaan ottoalueelle sekä sen etelä- ja itäpuoliselle tukitoiminta-alueelle, murskausalaitos alas louhokseen. Murskausta suoritetaan alueella vain osan vuotta. Alueelta kuorittavat pintamaat käytetään maisemointiin tai jätetään suojavalleiksi aitauksen sisäpuolelle.

Louhinnan vaiheita ovat poraus, räjäytys, rikotus ja murskaus. Ulkopuoliset alan asiantuntijat suorittavat poraukset ja räjäytykset. Poraus- ja panostusmäärät perustuvat räjäytys suunnitelmaan. Räjäytykset suunnitellaan siten, ettei toiminnasta aiheudu tärinähaittoja asutukselle.

Räjäytyksistä ilmoitetaan äänimerkein ja varmistetaan, ettei ulkopuolisia liiku alueen läheisyydessä räjäytysten aikana. Räjäytyksiä suoritetaan 1-3 kertaa vuodessa, määrä vaihtelee kysynnän mukaan. Suurimmat lohkarit rikotetaan kaivinkoneen iskuvasaralla murskausta varten.

Murskaus suoritetaan siirrettävillä murskausalaitoksilla, joiden mallit ja merkit vaihtelevat. Murskausurakoitsijat käyttävät parasta mahdollista teknologiaa. Pölyä ja melua vähennetään mm. laitteistojen koteloineilla sekä sijoittamalla murskausalaitos alas louhokseen, jolloin louhoksen reunat toimivat melu- ja pölysuojauksena. Murskattava kiviaines kulkee syöttimen kautta esimurskaimeen, josta kuljettimilla väli- ja jälkimurskaimiin. Seuloilla tuotteet säädellään haluttuihin rae-kokoihin ja erilaisiin lajitteisiin. Eri lajitteet säilytetään omissa varastokasoissaan, josta ne kuljetetaan kysynnän mukaan käyttökohteisiin. Varastointiaika on yleensä alle vuosi.

Alueella tuotetaan keskimäärin 32 000 tonnia kalliokiviaineksia vuodessa, maksimi on 50 000 tonnia. Kiviaineksia voidaan viedä alueelta murskeiden lisäksi myös louheena. Murskausta suoritetaan 1-3 viikkoa vuodessa. Kuljetuksia tehdään varastokasoista ympäri vuoden.

Alueella työskenneltäessä kiinnitetään erityistä huomiota laitteiden ja koneiden kuntoon sekä öljyjen ja polttoaineiden huolelliseen käsittelyyn. Tukitoiminta-alueelle tai työkoneisiin varataan turvetta tai muuta öljynimeytysainetta riittävä määrä, jotta mahdollisen öljyvahingon sattuessa voidaan heti ryhtyä asianmukaisesti torjuntatoimenpiteisiin. Tukitoiminta-alueella säilytetään polttoaineita ja öljytuotteita vain murskausalaitosta varten ja niiden polttoaineet säilytetään lukittavassa kaksoisvaippasäiliössä, jossa on ylitäytön estimet. Muita toimintoja varten alueella ei säilytetä polttoaineita. Toiminnassa käytettävien työkoneiden tankkaus tapahtuu liikkuvasta tankkauslaitoksesta.

4. TURVALLISUUS JA LIIKENNEJÄRJESTELYT

Kulku alueelle tapahtuu nykyistä reittiä, tieltä 599. Kiviainesten louhinta ei saa aiheuttaa tarpeetonta vaaraa ympäristölleen. Tämän varmistamiseksi alue aidataan ja tuloliittymälle sijoitetaan lukittava puomi tai portti. Tällä hetkellä käytössä on lukittava puomi.

Louhinnassa ja murskauksessa toimitaan lainsäädännön, lupamääräysten ja Kuljetuspolar Oy:n yleisten toimintatapojen mukaisesti. Hakija huolehtii siitä, että louhoksen reunat sekä ainesten varastointipaikat ovat työturvallisuussäännösten mukaisia. Suojaamalla louhos jo ottamistoiminnan alussa se ei aiheuta vaaraa ympäristölleen oton aikana eikä sen jälkeen.

5. YMPÄRISTÖVAIKUTUKSET

Lähin asutus sijaitsee noin 600 metrin etäisyydellä suunnitellusta louhoksesta. Aiemmasta toiminnasta ei ole syntynyt melu-, pöly-, tai värinähaittoja asutukselle. Toiminta ei laajene lähemmäksi asutusta ja louhoksen reunat vähentävät melun ja pölyn kulkeutumista, joten haittoja ei tule jatkossakaan. Myös asutuksen ja louhoksen välinen puusto vaimentaa melua. Muita häiriintyviä kohteita, kuten kouluja tai päiväkotia, ei ole melukantaman alueella.

Lähin suojelualue, SPAFI / SACFI1104402 Muurainsuo, sijaitsee n. 4,3 km ottoalueen itäpuolella. Alueen välittömässä läheisyydessä ei esiinny muinaismuistoja, lähin on n. 1,4 km ottoalueen koillispuolella sijaitseva tervahauta. Ottoalueella ei ole tiedossa laji.fi-sivuston mukaan sellaisia erityisiä, suojeltavia kasvi- tai eläinlajeja, joiden elinympäristö tulisi säilyttää ottotoimintaa rajoittamalla.

Ottotaso säilyy suunnilleen samana kuin voimassa olevassa luvassa, laajennusalue ei sijoitu luokitellulle pohjavesialueelle, eikä puuston vuoksi näy asutukselle tai yleisille teille, joten vaikutukset ympäristöön eivät poikkea nykytilanteesta tai nykyisen oton suunnitellusta jälkitilanteesta merkittävästi. Öljy- ja polttoainevuodot torjuen ei toiminnalla vaaranneta pohjaveden laatua.

Kaivannaisjätteen jätehuoltosuunnitelma on hakemuksen liitteenä. Urakoitsijat toimittavat talousjätteet ja koneiden jäteöljyt niille kuuluviin sijoituspaikkoihin.

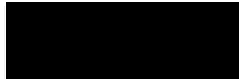
6. MAISEMOINTI JA ALUEEN JÄLKIKÄYTTÖ

Louhoksen ulkopuolelle tehdään aitaamalla sekä pintamaavalleilla suojaus, jolla estetään alueella liikkuvien putoaminen louhokseen. Aitauksen kunnossapidosta huolehditaan toiminnan jälkeenkin

Louhoksen kohdalle muodostuu vesiallas, jota aikanaan voidaan käyttää virkistystoimintoihin. Tukitoiminta-alue metsittyä luonnonmukaisesti.

Oulu 6.10.2023

GEOPUDAS OY

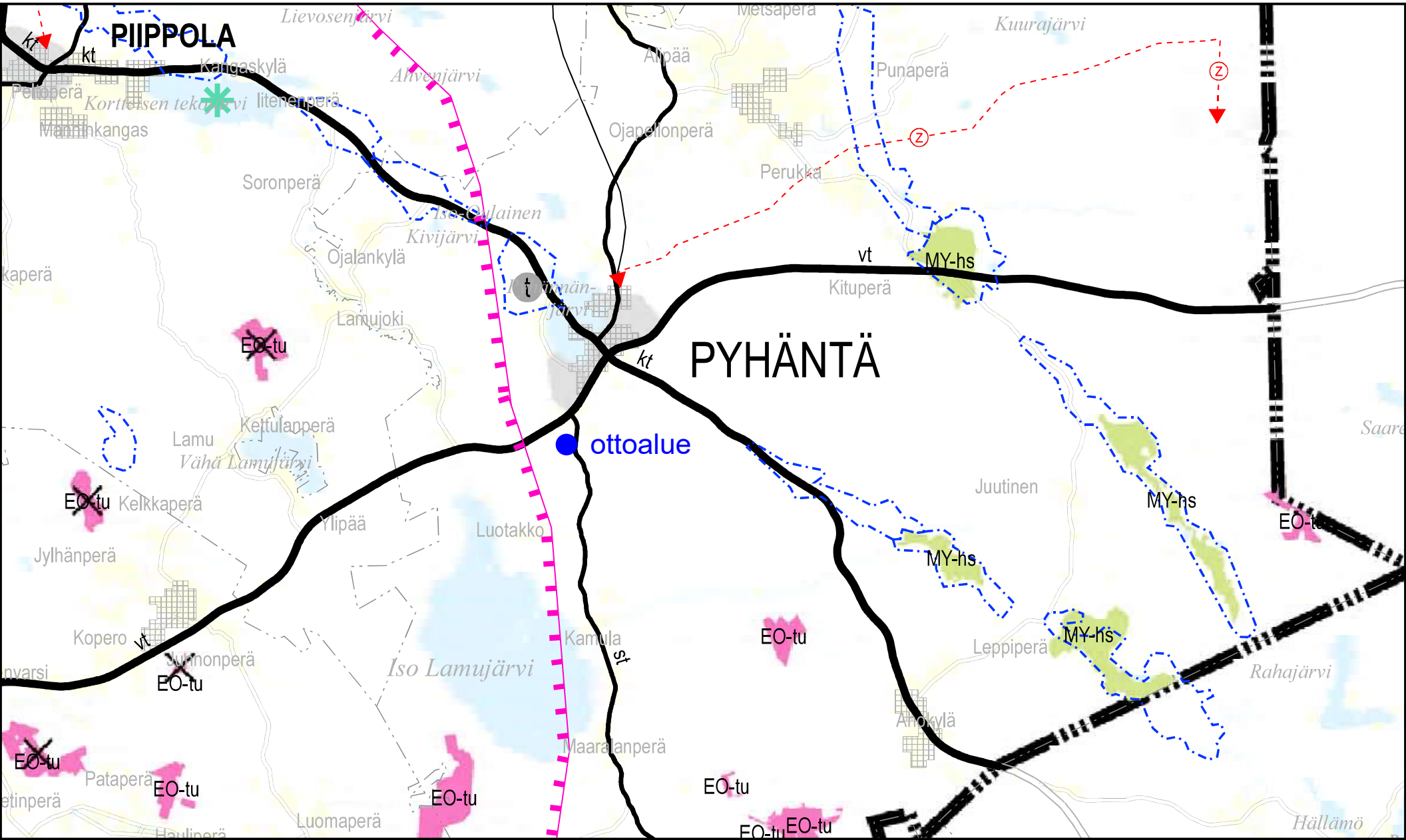


Jari Savolainen
geologi

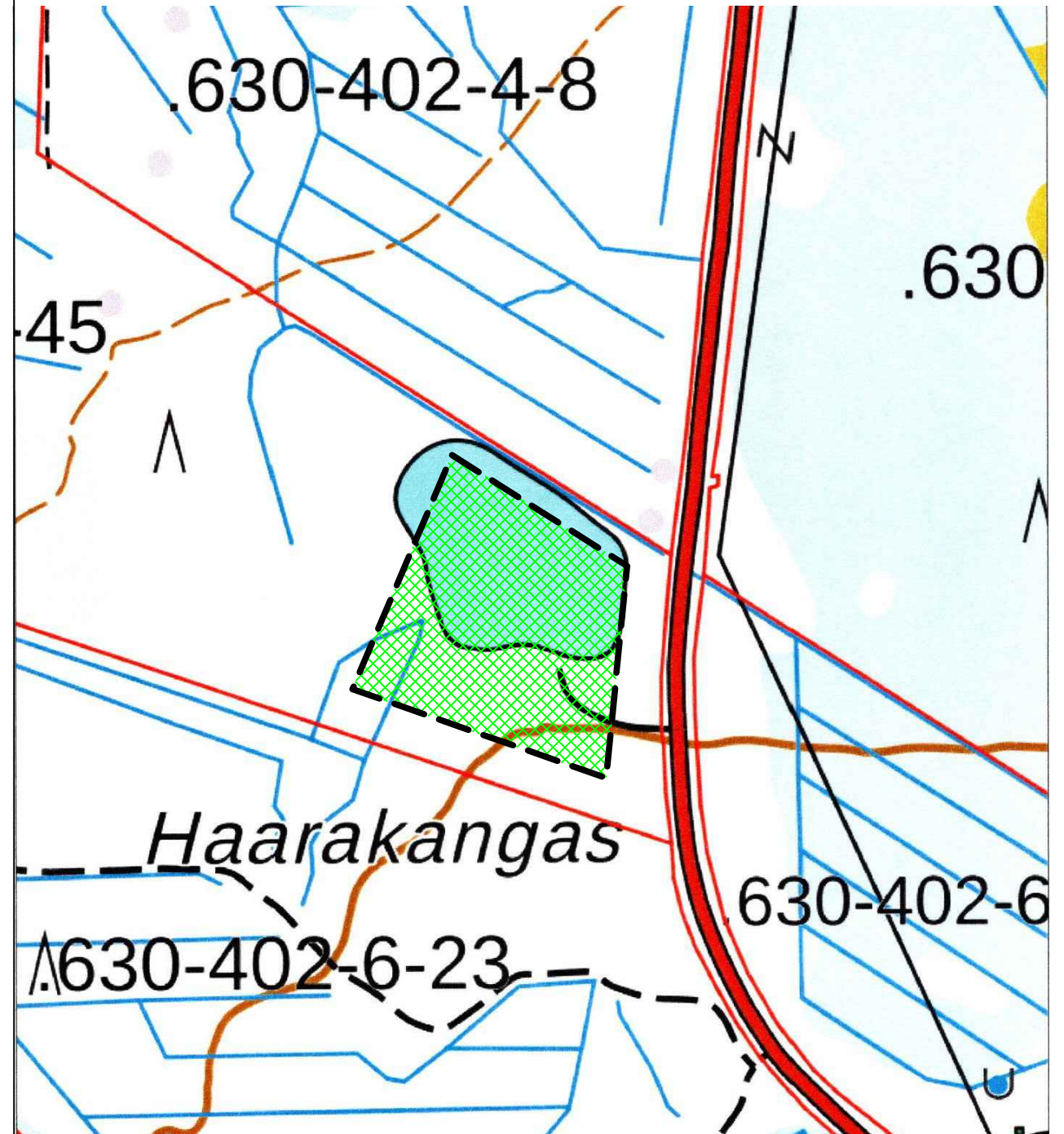
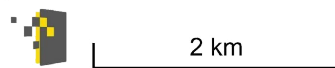
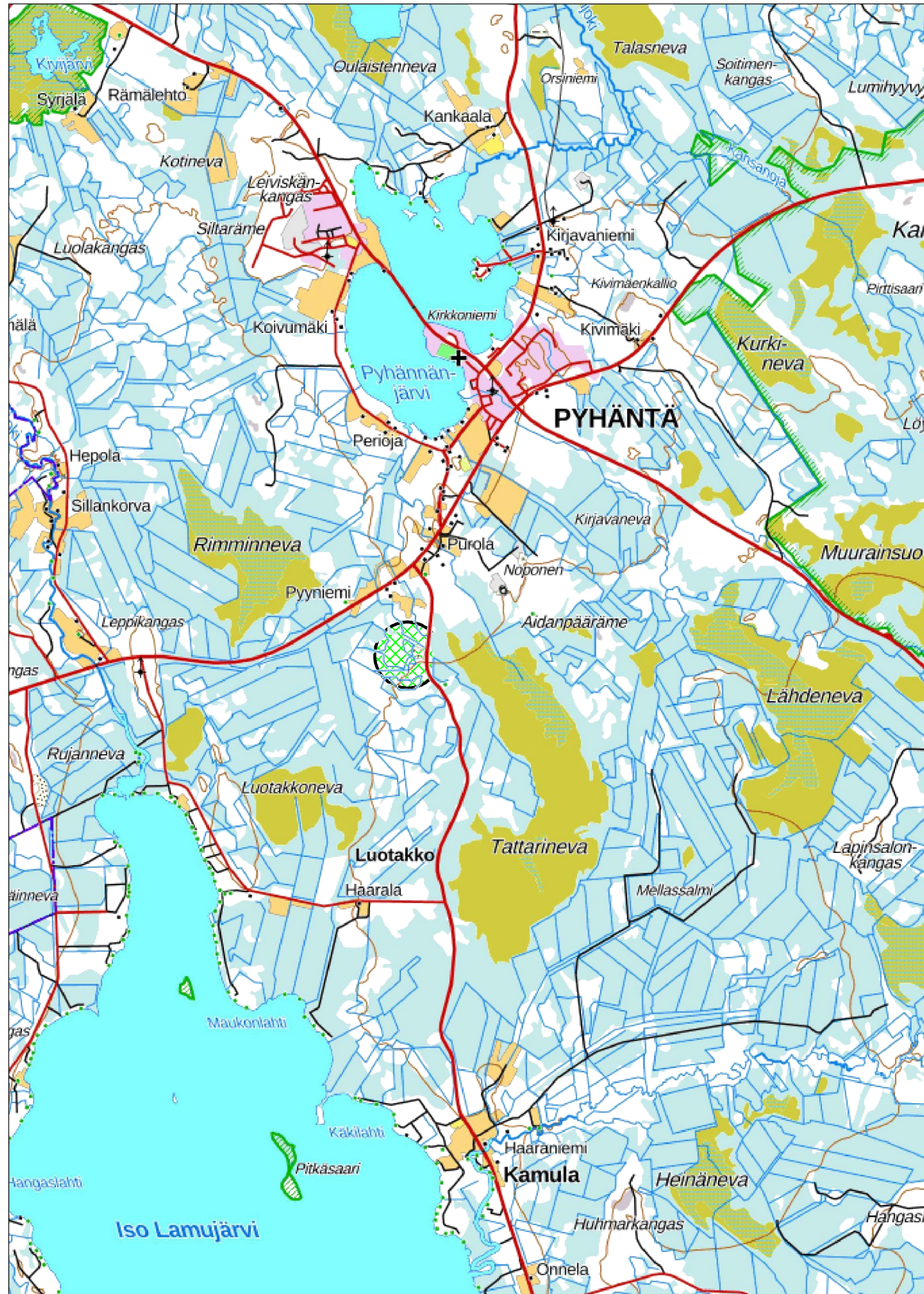
PIIRUSTUKSET JA LIITTEET:

Sijaintikartta suunnitelman kansilehdellä n.1:250 000
Sijaintikartta 9147.1; Geopudas Oy n.1:60 000 / 1:3000
Suunnitelmapaketti 9147.2; Geopudas Oy 1:1000
Poikkileikkaukset 9147.3; Geopudas Oy 1:200 / 1:1000
Jälkitilannekartta 9147.4; Geopudas Oy 1:1000
Karttaote maakuntakaavasta
Maanomistajalista osoitetietoineen
Maanomistajan suostumus
Kaivannaisjätteen jätehuoltosuunnitelma

Pohjois-pohjanmaan maakuntakaava, 3. karttalehti



2023-09-29



MAA-AINES- JA YMPÄRISTÖLUPAHAKEMUS

Kunta: PYHÄNTÄ

Kylä: KAMULA

Alue: HAARAKANGAS

Tila: LEHTOLA 630-402-4-45

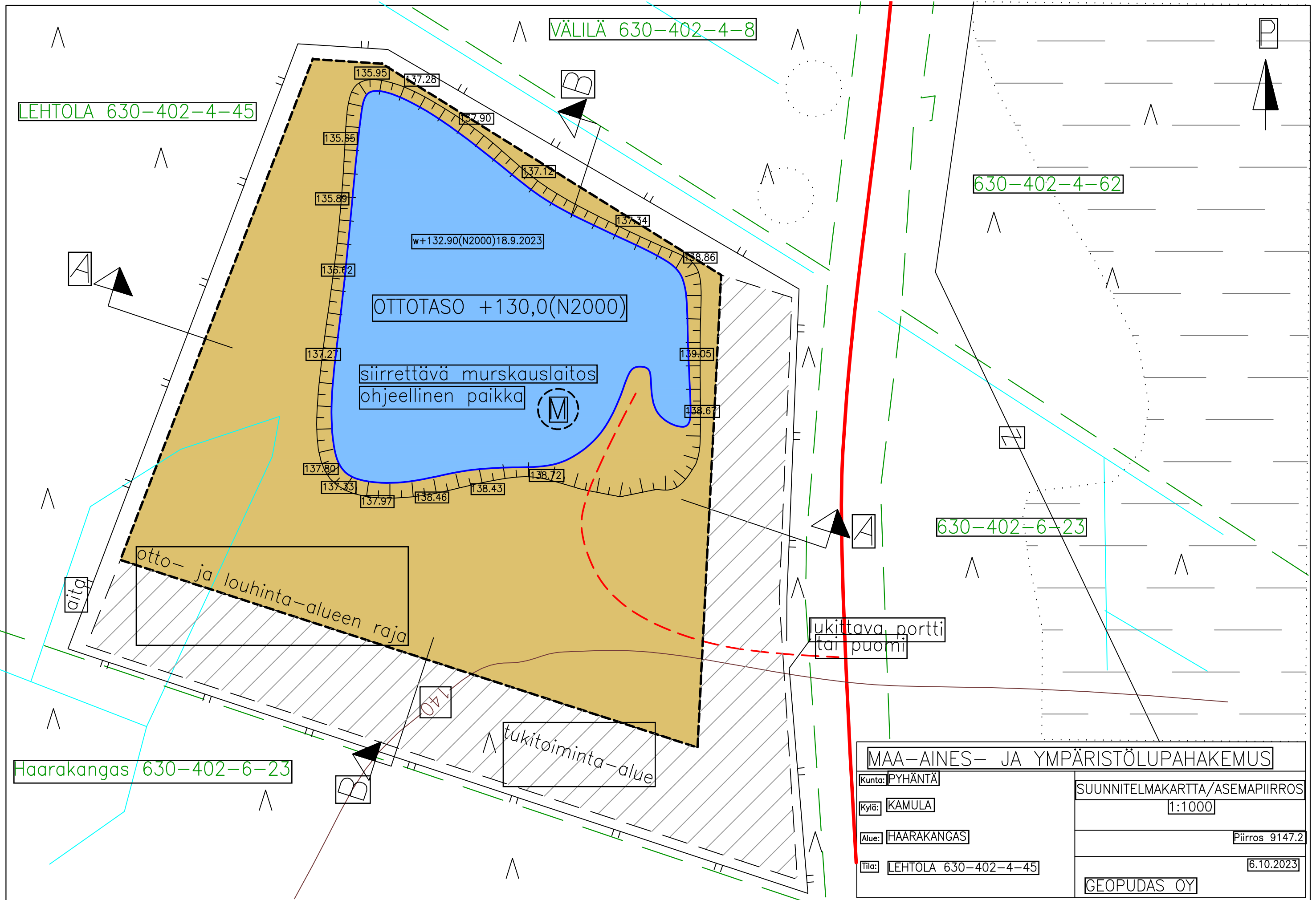
SIJAINTIKARTTA

h.1:60 000/1:3000

Piirros 9147.1

6.10.2023

GEOPUDAS OY



LEHTOLA 630-402-4-45

VÄLILÄ 630-402-4-8

630-402-4-62

630-402-6-23

Haarakangas 630-402-6-23

w+132.90(N2000)18.9.2023

OTTOTASO +130,0(N2000)

siirrettävä murskauslaitos
ohjeellinen paikka

otto- ja louhinta-alueen raja

lukittava portti
tai puomi

tukitoiminta-alue

MAA-AINES- JA YMPÄRISTÖLUPAHAKEMUS

Kunta: PYHÄNTÄ

Kylä: KAMULA

Alue: HAARAKANGAS

Tila: LEHTOLA 630-402-4-45

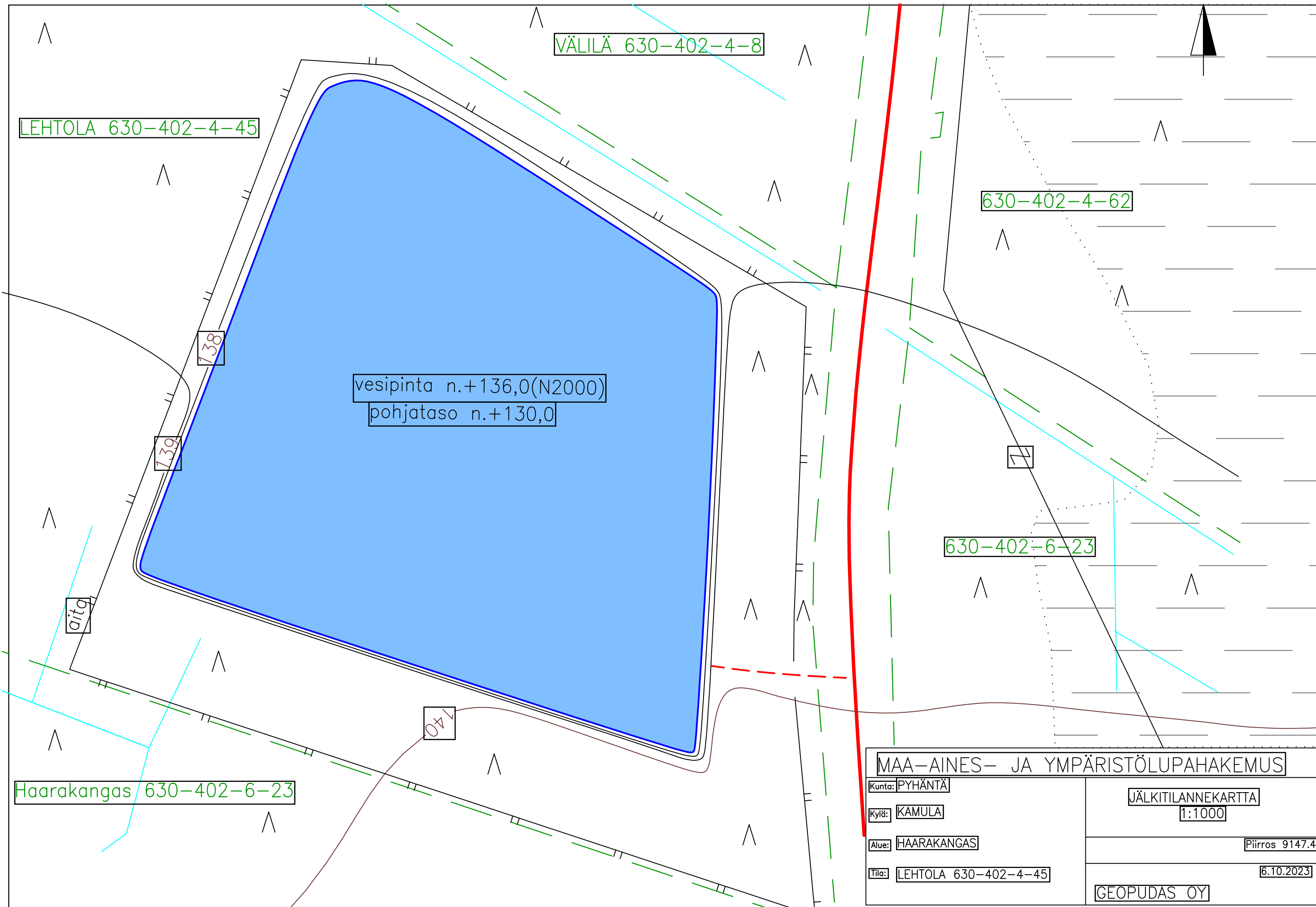
SUUNNITELMAKARTTA/ASEMAPIIRROS

1:1000

Piirros 9147.2

6.10.2023

GEOPUDAS OY



LEHTOLA 630-402-4-45

VÄLILÄ 630-402-4-8

630-402-4-62

vesipinta n.+136,0(N2000)
pohjataso n.+130,0

138

139

aita

630-402-6-23

140

Haarakangas 630-402-6-23

MAA-AINES- JA YMPÄRISTÖLUPAHAKEMUS

Kunta: PYHÄNTÄ

Kylä: KAMULA

Alue: HAARAKANGAS

Tila: LEHTOLA 630-402-4-45

JÄLKITILANNEKARTTA

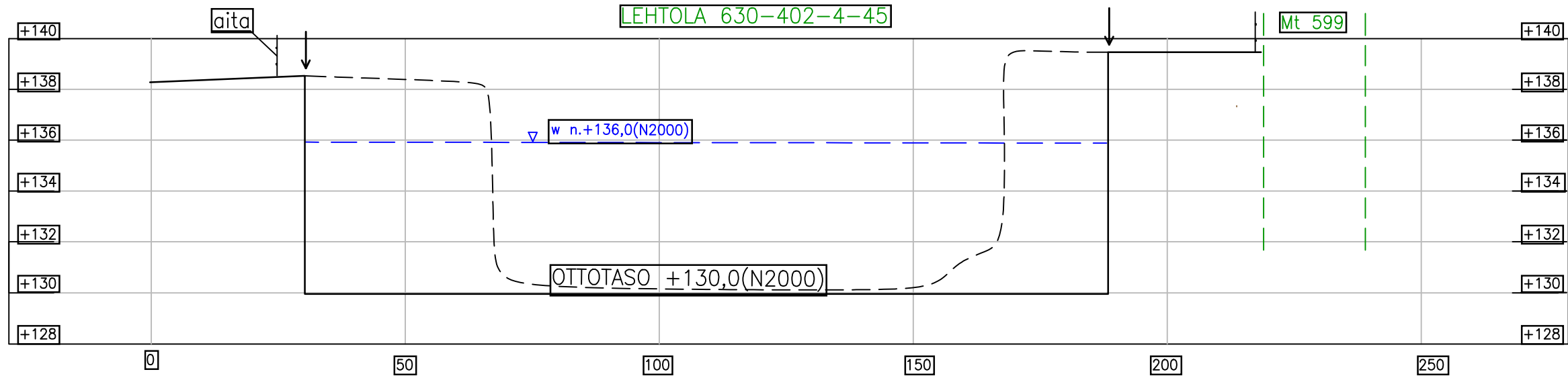
1:1000

Piirros 9147.4

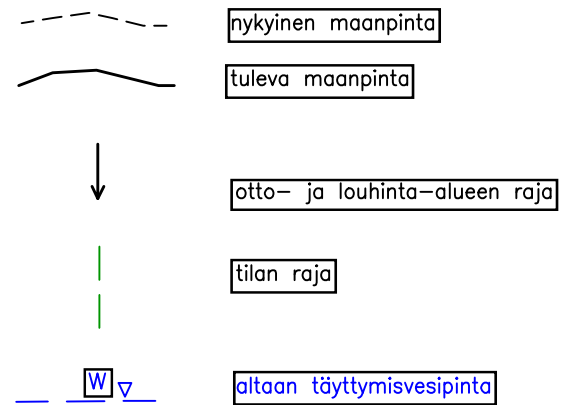
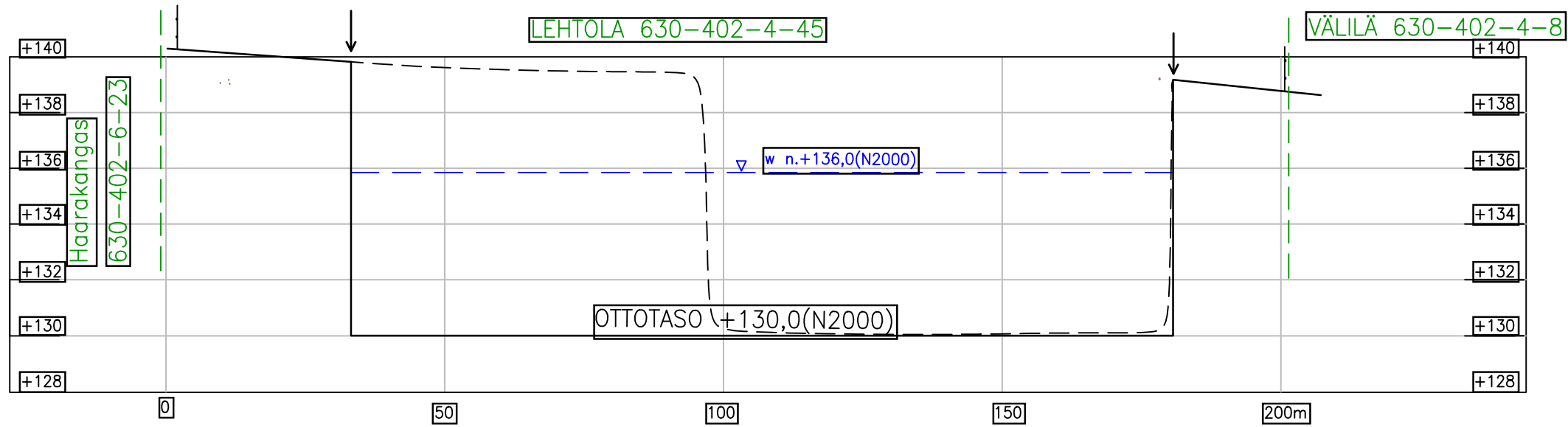
6.10.2023

GEOPUDAS OY

A-----A



B-----B



MAA-AINES- JA YMPÄRISTÖLUPAHAKEMUS

Kunta: PYHÄNTÄ

Kylä: KAMULA

Alue: HAARAKANGAS

Tila: LEHTOLA 630-402-4-45

POIKKILEIKKAUKSET

1:200 / 1:1000

Piirros 9147.3

6.10.2023

GEOPUDAS OY

Suunnitelma liittyy maa-ainesten ottamislupaan Ympäristölupaan

1. LUPATIEDOT

Ympäristöluvan tai maa-ainesten ottamisluvan hakijan nimi Kuljetuspolari Oy		
Ottamisalueen nimi Haarakankaan louhos		
Kunta Pyhäntä	Kylä Kamula	Tilan RN:o Lehtola 630-402-4-45
Ottamisalueen pinta-ala 3,3 ha (ottoalue 2,4 ha, tukitoiminta-alue 0,9 ha)		
Luvan viimeinen voimassaolopäivä		
Otettava maa-aines	Ottamismäärä (m³-ktr)	
Kalliokiviaines (murske, louhe)	120 000	
Rakennus- ja muu luonnonkivi		
Sora ja hiekka		
Moreeni		
Multa tai savi		

2. KAIVANNAISJÄTE

Kaivannaisjätteen laji¹	Arvio kaivannaisjätteen kokonaismäärästä (m³-ktr)²	Kaivannaisjätteen hyödyntäminen ja käsittely³		
Pilaantumaton		Valitse 1, 2 ja/tai 3	Tarvittaessa yksityiskohtaisempi kuvaus	
Ei pysyvä maa-aines	Pintamaa	3000 - 5000	1	pintamaat suojavalleihin tai tukitoiminta-alueen maisemointiin
	Kannot ja hakkuutähteet	2-5	1 ja 2	haketetaan energijakeiksi
Pysyvä maa-aines	Kivipöly tai kivituhka			
	Vesiseulonta- ja selkeytysalaiden hienoainekset			
	Savi ja siltti			
	Sivukivi			
	Seulontakivet ja lohkaaret			
	Muu, mitä?			
Pilaantunut maa-aines	Mitä?			
Kaivannaisjätteitä yhteensä		3000 - 5000		

A) Tiedot kaivannaisjätteen ympäristövaikutuksista⁴

Esitetty maa-ainesten ottamissuunnitelmassa.

B) Ympäristön pilaantumisen sekä muiden vaikutusten ehkäisemiseksi toteutettavat toimet toiminnan aikana ja sen päätyttyä⁵

Esitetty maa-ainesten ottamissuunnitelmassa.

C) Selvitys seurannasta ja tarkkailusta toiminnan aikana ja sen päätyttyä⁶

Esitetty maa-ainesten ottamissuunnitelmassa.

D) Tiedot toiminnan lopettamisesta⁷

Esitetty maa-ainesten ottamissuunnitelmassa.

3. KAIVANNAISJÄTEALUE

E) Selvitys kaivannaisjätteen jätealueesta⁸

Esitetty maa-ainesten ottamissuunnitelmassa.

Jätealueen sijainti ja pinta-ala (ha)

Ei erillistä jätealuetta, pintamaat kuoritaan alueen reunoille suojuvalleiksi

Jätealueen perustaminen ja hoito

Jätealueen ympäristö

Selvitys maaperän ja pohjaveden tilasta

Maaperä ottoalueella on tavanomaista metsämaata / kalliopaljastumia. Kallion päällä olevan maapeitteen paksuus on ohut. Pohjavesi on kallion kallion raoissa.

Jätealueen ympäristövaikutukset ja niiden seuranta

Pintamaiden käyttäminen louhoksen suojaamiseen ja tukitoiminta-alueen pohjustukseen sekä alueen maisemointiin ei aiheuta haitallisia vaikutuksia ympäristöön eikä vaikutuksia ole tarpeellista seurata.

Jätealueen käytöstä poistaminen ja jälkihoito

Tukitoiminta-alueesta muodostuu ympäristön kaltaista metsämaata toiminnan jälkeen. Louhosalueelle alueelle syntyy vesiallas. Ei vaadi jälkihoitoa.

F) Liitekartta 1:2000-1:10 000, josta käy ilmi kaivannaisjätteen jätealueiden sijainti ja lähiympäristö

Esitetty maa-ainesten ottamissuunnitelmassa

4. LISÄTIETOJA

Yhdyshenkilön nimi ja yhteystiedot (osoite, puhelin ja sähköpostiosoite)

Jouni Vaaramo Kuljetuspolar Oy, Kempeleentie 7, 90400 OULU, 0400 684 750 jouni.vaaramo@kuljetuspolar.fi
Jari Savolainen Geopudas Oy, [REDACTED] jari.savolainen@geopudas.fi