

## KUULUTUS

Turvallisuus- ja kemikaalivirasto (Tukes) on kaivoslain (621/2011) perusteella 11.1.2024 hyväksynyt seuraavan malminetsintälupaa koskevan hakemuksen:

Hakija: Finkivi Oy  
Alueen nimi: Pontio  
Lupatunnus: ML2018:0096  
Alueen sijainti ja koko: Haapavesi ja Oulainen, 1180,98 ha

Päätökseen saa kaivoslain (621/2011) 162 §:n nojalla hakea muutosta valittamalla hallinto-oikeuteen. Valitus on tehtävä kirjallisesti 30 päivän kuluessa päätöksen tiedoksisaannista. Päätöksen tiedoksisaannin katsotaan tapahtuneen seitsemäntenä päivänä päätöksen julkaisemisesta. Päätöksen liitteenä olevasta valitusosoituksesta ilmenee, miten muutosta haettaessa on meneteltävä.

Päätös on nähtävillä Tukesin kotisivulla osoitteessa: <https://tukes.fi/malminetsintaluvat-ja-valtaukset>

Tieto päätöksen antamisesta on julkaistu sijaintikunnan verkkosivuilla.

Lisätietoja [kaivosasiat@tukes.fi](mailto:kaivosasiat@tukes.fi) tai Susanna Sova puh. 029 5052 269

Kuulutettu 11.1.2024

Pidetään nähtävänä 19.2.2024 asti.

## LIITTEET

Liite 1: Lupakartta malminetsintäalueesta

Finkivi Oy  
Varastotie 5  
84100 Ylivieska

## PÄÄTÖS MALMINETSINTÄLUVAN VOIMASSAOLOAJAN JATKAMISESTA

### Malminetsintälupahakemus

**Hakija:** Finkivi Oy  
2905666-5  
SUOMI

**Yhteystiedot:** Varastotie 5  
84100 Ylivieska

c/o Geo Accounting Oy PB 8  
65101 Vasa

**Lisätietoja antaa:**  
shanti.chakraborty@gemdale.eu  
045 2099 949

Alueen nimi: Pontio  
Alueen sijainti: Haapavesi ja Oulainen

Hakemus on tullut vireille 29.6.2023. Kaivosviranomaisen on tehnyt hakemustarkastuksen ja todennut hakemuksen täyttävän kaivoslain 34 §:n ja 61 §:n vaatimukset. Hakemukselle on annettu lupatunnus ML2018:0096 ja kaivoslain 34 §:n mukainen etuoikeuspäivämäärä 29.6.2023.

Hakemuksen tarkoitus: Malminetsintä kaivoslain (621/2011) pykälien 5, 9 ja 32 tarkoittamalla tavalla.

### PÄÄTÖS

Turvallisuus- ja kemikaalivirasto (Tukes) **myöntää** kaivoslain (621/2011) nojalla jatkoaikaa Finkivi Oy:n malminetsintäluvalla nimeltä "Pontio" lupatunnuksella ML2018:0096.

Perustelut: Hakija on osoittanut, että kaivoslaissa (621/2011) säädetyt edellytykset täyttyvät eikä luvan myöntämiselle ole kaivoslaissa säädettyä estettä. Tässä malminetsintälupapäätöksessä annetut tarpeelliset tarkentavat lupamääräykset yleisten ja yksityisten etujen turvaamiseksi perustuvat kaivoslain (621/2011) 51 §.

Malminetsintäluvan nojalla luvanhaltijalla on oikeus omalla ja toisen maalla tässä luvassa mainitulla alueella (malminetsintäalueella) tutkia geologisten muodostumien rakenteita ja koostumusta sekä tehdä muita kaivostoimintaa valmistelevia tutkimuksia ja muuta malminetsintää esiintymän paikallistamiseksi sekä sen laadun, laajuuden ja hyödyntämiskelpoisuuden selvittämiseksi sen mukaan kuin tässä malminetsintäluvassa tarkemmin määrätään. Malminetsintälupa ei oikeuta esiintymän hyödyntämiseen.

## Päätöksen voimassaolo

Malminetsintälupa on **voimassa tällä päätöksellä enintään kolme (3) vuotta** päätöksen lainvoimaiseksi tulosta.

Perustelut: Hakija on hakenut malminetsintälupaa kaivoslain (621/2011) 34 §:n mukaisesti. Mikäli luvanhaltija haluaa pienentää voimassa olevaa malminetsintälupaa sen voimassaoloaikana tai luopua siitä kokonaan, tulee luvanhaltijan toimittaa kaivosviranomaiselle ilmoitus joko osittaisesta tai koko malminetsintäalueen raukeamisesta (Kaivoslaki 621/2011, 60 §, 61 §, 66 §, 67 §).

## Päätöksen täytäntöönpano

Kaivoslain (621/2011) 168.1 §:n mukaisesti malminetsintälupaan perustuvat toimenpiteet saa aloittaa, kun siihen oikeuttava lupapäätös on saanut lainvoiman ja lupapäätöksessä määrätyt velvoitteet on suoritettu. Jos toimenpiteen suorittaminen edellyttää muualla lainsäädännössä vaadittua lupaa, saa toimenpiteen kuitenkin aloittaa vasta, kun toimenpiteeseen tarvittava muun lainsäädännön mukainen lupapäätös on saanut lainvoiman tai toiminnan aloittamiseen on saatu oikeus asiassa toimivaltaiselta viranomaiselta. Päätöksen lainvoimaisuus tulee tarkistaa luvassa mainitulta hallinto-oikeudelta valitusajan päättymisen jälkeen.

Luvan haltijan tulee huolehtia, että malminetsintätöitä suorittava henkilöstö ja urakoitsijat ovat perehtyneet tässä luvassa annettuihin määräyksiin.

## Malminetsintäalueen tiedot

Pinta-ala: 1180,98 ha

Alueen nimi: Pontio

Sijainti: Haapavesi ja Oulainen

Alueen tarkempi sijainti ja rajat ilmenevät tähän päätökseen liitetystä lupakartasta (Liite 1). Lupa-alueesta on rajattu pois tiedossa olevat esteet. Malminetsintää ei saa suorittaa tällä luvalla, eikä jokamiehenoikeudella 150 metriä lähempänä asumiseen tai työntekoon tarkoitettua rakennusta, yksityistä pihapiiriä tai erityiseen tarkoitukseen otetuilla alueilla. Jokamiehenoikeuksiin kuuluvalla liikkumisella ei myöskään saa aiheuttaa haittaa tai häiriötä muille ihmisille tai luonnolle.

## Alueesta tarkemmin

Lupa-alue sijaitsee Haapaveden ja Oulaisten kaupunkien alueella liitekartan 1 mukaisesti. Osa lupa-alueesta (Haapaveden ja Oulaisten kaupunkien alueella) on merkitty lainvoimaiseen 3. vaihemaakuntakaavaan tuulivoimaloiden hankealueeksi. Alueella on vireillä Rahkola-Hautakankaan tuulivoimapuiston osayleiskaava. Malminetsintälupa-alueella ei sijaitse suojelualueita, suojeluohjelma-alueita tai valtakunnallisesti merkittäviä tai suojeltuja maisema-alueita. Alueella ei ole yleiskaavaa eikä asemakaavaa.

## Otaksuma mineraaleista

Alueen geologiseen malmipotentialiin sekä hakijan suorittamiin tutkimuksiin ja tuloksiin perustuen hakija otaksuu alueella olevan seuraavia kaivosmineraaleja: kulta (Au) ja kupari (Cu).

## **Yleisten ja yksityisten etujen turvaamiseksi tarpeelliset lupamääräykset (velvoitteet ja rajoitukset)**

1. Määräys malminetsintätutkimusten sallituista ajankohdista ja menetelmistä, sekä malminetsintään liittyvistä laitteista ja rakennelmista

Tämän malminetsintäluvan nojalla on sallittua suorittaa seuraavia malminetsintätoimenpiteitä ja soveltaa seuraavia malminetsintämenetelmiä:

1. Geofysikaaliset ja geokemialliset tai vaikutuksiltaan niihin verrattavat tutkimusmenetelmät
2. Koneellisesti tehtävät maaperä- ja kallioperänäytteenotto (moreeni-, ura- ja pistenäytteet, kairaus)
3. Tutkimuskaivannot ja tutkimusojat

Perustelut: Hakija on esittänyt hakemuksessaan nämä menetelmät ja kaivosviranomaisen arvioi ne tarpeelliseksi ottaen huomioon kohteella tehdyt aikaisemmat tutkimukset. Jotta mahdolliselle jatkoluvulle edellytetty vaade tehokkaasta malminetsinnästä toteutuu, tässä lupamääräyksessä tarkoitettujen toimenpiteiden tulee olla pääosin suoritettuina.

2. Määräys tutkimustöitä ja -tuloksia koskevasta selvitysvelvollisuudesta

Malminetsintäluvan haltijan on vuosittain toimitettava kaivosviranomaiselle selvitys suoritetuista tutkimustöistä ja niiden tuloksista. Tutkimustöitä ja -tuloksia koskevaan vuosittaiseen selvitykseen on sisällytettävä: käytetyt tutkimus- ja työmenetelmät, yhteenveto tehdyistä tutkimuksista ja pääasialliset tulokset. Ohje löytyy Tukesin internet-sivuilta. Kunkin kalenterivuoden tutkimustöistä ja -tuloksista on raportoitava seuraavan vuoden kesäkuun loppuun mennessä, ellei toisin ohjeisteta.

Perustelut: Määräyksen perusteena on kaivoslaki (621/2011) 14 § ja VNa kaivostoiminnasta (391/2012) 4 §.

3. Määräys jälkitoimenpiteiden ajankohdasta ja ilmoittamisesta kaivosviranomaiselle

Kun malminetsintälupa on rauennut osittain, kokonaan tai peruutettu, malminetsintäluvan haltijan on raukeavilta alueilta;

1) välittömästi saatettava malminetsintäalue yleisen turvallisuuden vaatimaan kuntoon, poistettava väliaikaiset rakennelmat ja laitteet, huolehdittava alueen kunnostamisesta ja siistimisestä sekä saatettava alue mahdollisimman luonnonmukaiseen tilaan. Malminetsintäluvan haltijan on tehtävä kirjallinen ilmoitus kaivosviranomaiselle, malminetsintäalueeseen kuuluvien kiinteistöjen omistajille ja muille oikeudenhaltijoille, kun toimenpiteet on saatettu loppuun. Ilmoituksen tulee sisältää tiedot jälkitoimenpiteiden päättymispäivästä sekä kuvaus toteutetuista jälkitoimenpiteistä.

2) kuuden kuukauden kuluessa luovutettava kaivosviranomaiselle tutkimustyöselostus, tutkimukseen liittyvä tietoaineisto ja kirjallinen esitys edustavasta otoksesta kairasydämiä. Kaivosviranomaisen ohjeistaa hakijoita tarkemmin raportoinnin muodosta. Ohje löytyy Tukesin internet-sivuilta.

Perustelut: Määräyksen perusteena on kaivoslaki (621/2011), 15 § ja VNa kaivostoiminnasta (391/2012), 5 §.

4. Määräys kaivannaisjätteen jätehuoltosuunnitelmasta ja sen noudattamisesta

Malminetsinnästä tässä luvassa sallituilla menetelmillä (lupamääräys 1, menetelmät 1–3) ei synny kaivannaisjätettä. Malminetsintäluvan haltija on silti aina velvollinen huolehtimaan maa-

ja kiviainesjätteen synnyn ehkäisemisestä, sen haitallisuuden vähentämisestä sekä jätteen hyödyntämisestä tai käsittelemisestä.

Perustelut: Määräyksen perusteena on kaivoslaki (621/2011) 13 § ja VNa kaivostoiminnasta (391/2012) 3 §.

#### 5. Määräys ilmoitusvelvollisuudesta koskien malminetsintäalueen maastotöitä ja rakennelmia

Malminetsintäluvan haltijan on hyvissä ajoin etukäteen ilmoitettava kirjallisesti malminetsintä-alueeseen kuuluvien **kiinteistöjen omistajille** (sekä näihin rinnastettaville, Kaivoslaki 5.2 §) ja muille oikeudenhaltijoille kaikista maastotöistä, jotka voivat aiheuttaa vahinkoa tai haittaa, sekä väliaikaisista rakennelmista

Malminetsintäluvan haltijan on ilmoitettava maastotöistä toimialallaan yleistä etua valvoville viranomaisille:

- Tukesille,
- toimivaltaisen Pohjois-Pohjanmaan ELY-keskuksen ympäristövastuualueelle,
- Mikäli lupa-alueelta löydetään tutkimusten yhteydessä muinaismuistolaissa tarkoitettuja kohteita, tulee luvanhaltijan toimia siten kuin muinaismuistolaissa todetaan ja ilmoittaa löydöksistä viipymättä alueelliselle Pohjois-Pohjanmaan museolle.

Perustelut: Määräyksen perusteena on kaivoslaki (621/2011) 12 § ja VNa kaivostoiminnasta (391/2012) 2 §.

#### 6. Määräys malminetsintäalueen koon pienentämisen aikataulusta

Hakija on rajannut malminetsintäaluetta pienemmäksi hakemuskuulutuksen ja lausuntokierroksen jälkeen.

Kaivosviranomaisen ei näe tässä vaiheessa tarvetta malminetsintäalueen pienentämiselle. Tutkimuksia voidaan pitää perusteltuna koko ML2018:0096 alueella. Jos luvan haltija haluaa pienentää voimassa olevaa malminetsintälupaa tai luopua siitä kokonaan, tulee luvan haltijan tehdä ilmoitus joko osittaisesta tai koko malminetsintäalueen raukeamisesta.

Perustelut: Määräyksen perusteena on kaivoslaki (621/2011) 11 §, 51 §, 67 §). Olettaessa huomioon alueen koko, tutkimussuunnitelma ja sen perustelut, sekä seikka, etteivät luvassa sallittavat malminetsintätoimet nykyisen aluerajauksen sisällä estä tai vaikeuta olennaisesti muita alueeseen kohdistuvia käyttötarpeita, voidaan tutkimuksia pitää perusteltuna koko alueelle.

#### 7. Määräys vakuuden asettamisesta

Tähän malminetsintälupaan ML2018:0096 on määrätty lupakohtainen yksilöity 2500 euron suuruinen vakuus 3.6.2019 annetussa päätöksessä, eikä vakuuden nostamiselle ole olemassa perusteita. Olosuhteet ja asiaan vaikuttavat seikat ovat pysyneet vastaavina. Vakuus on asetettu pankkitalletuksena Turvallisuus- ja kemikaalivirastolle kaivoslain (621/2011) 15 §:ssä tarkoitettujen jälkitoimenpiteiden sekä 103 §:ssä tarkoitettun vahingon ja haitan korvaamista, sekä muiden kaivoslakiin perustuvien veloitteiden täyttämistä varten. Tässä malminetsintäluvassa määrätty vakuus on asetettava viimeistään 30 päivänä siitä, kun malminetsintälupa on tullut lainvoimaiseksi, luvanhaltijan malminetsinnästä mahdollisesti aiheutuvaa vahinkoa, haittaa tai muuta kaivoslaissa mainittua veloitetta varten pankkiin avatulle vakuustalletustilille. Kaivoslain 73 §:ssä tarkoitettu luvan siirto ei vapauta vakuutta.

Perustelut: Määräyksen perusteena on kaivoslaki (621/2011) 107, 109, 110 ja 111 §. Vakuus asetetaan kaivosviranomaisen arvion perusteella, joka perustuu

malminetsintäalueilla suoritetun valvontatyön kautta saatuihin havaintoihin. Valvontahavaintojen perusteella tyypillisimpien malminetsintäalueilla sattuvan vahingon suuruusluokka on linjassa tässä luvassa määrätyn vakuuden kanssa. Kaivosviranomaisen on arvioitunut toiminnan laatua ja laajuutta (lupamääräys 1), toiminta-alueen erityispiirteitä, sekä luvassa säädettyjä velvoitteita lupamääräykset huomioiden ja päätynyt määrättyyn vakuuteen. Luvassa sallitut geofyysiset- ja geokemialliset tutkimusmenetelmät tai maaperä- ja kallioperänäytteenotto tai tutkimusojat eivät aiheuta merkittävää vahinkoa ympäristölle tai luonnolle, kun tutkimustyö suoritetaan lupamääräyksiä noudattaen. Malminetsinnästä johtuvia tyypillisiä maanomistajalle aiheutuvia vahinkoja ovat lähinnä yksittäiset puustovahingot. Luvassa on kielletty luonnonsuojelulain nojalla rauhoitettujen lajien vahingoittaminen tai vaarantaminen. Mikäli alueella on sellaisia, niitä varten on annettu tarkat rajoitukset. Lähtökohtaisesti luvanhaltijan urakoitsijoilla on erillinen vastuuvakuutus tutkimustoimissa aiheutuneita ennakoimattomia vahinkoja varten. Kaivosviranomaisen harkitsee luvan siirron tai muuttamisen yhteydessä, onko vakuuden suuruutta tarkistettava.

8. Määräykset malminetsintää ja malminetsintäalueen käyttöä koskevista seikoista sen varmistamiseksi, ettei toiminnasta aiheudu kaivoslaissa (621/2011) kiellettyä seurausta

Malminetsintä sekä malminetsintäalueella liikkuminen ja muu alueen käyttö on rajoitettava tutkimustyön kannalta välttämättömiin toimenpiteisiin. Toimenpiteet on suoritettava siten, että niistä ei aiheudu kohtuudella vältettävissä olevaa yleisen tai yksityisen edun loukkausta eikä merkittäviä muutoksia luonnonolosuhteissa. Luonnonolosuhteilla tarkoitetaan alueen pohja- ja pintavesioloja, lämpö- ja kosteusoloja sekä kasvien kasvupaikkatekijöitä.

Tämän päätöksen liitteessä 1 tarkoitettulla malminetsintäalueella ja 30 metrin etäisyydellä sen rajasta toiminnan kannalta välttämättömään liikkumiseen ei tarvita erillistä maastoliikennelupaa. Tutkimustyön kannalta välttämättömiin kairaus-toimenpiteisiin saa käyttää alueen vettä, mutta jos kairauksessa käytettävän veden määrä ylittää 100m<sup>3</sup>/vrk, on toimittava siten kuin vesilain (587/2011) 2. luvun 15 §:ssä todetaan. Tutkimustöitä tehtäessä on otettava aina huomioon ympäristönsuojelulain (527/2014) 17§:n mukainen pohjaveden pilaamiskielto. Malminetsinnästä ja muusta malminetsintäalueen käytöstä ei saa aiheutua merkittäviä muutoksia luonnonolosuhteissa, eikä merkittävää maisemallista haittaa.

Malminetsintäluvan haltijan on kairauksen päätyttyä tulpattava kairareitit teräksisen maakairausputken paikalleen jäädessä mansettitulpalla pohjaveden maanpinnalle nousun estämiseksi. Kairaputket on katkaistava noin 0,10–0,20 m pituuteen läheltä maanpintaa, kairaputken päät on peitettävä metallisella suojahatulla ja merkittävä selvästi huomiovärillisiin puupaaluin, joissa on kairauspaikan tunnisteet ja heijastin. Kairakohteiden jätehuolto sekä siistiminen on tehtävä välittömästi töiden loputtua kohteella.

Perustelut: Malminetsintäluvan haltijan on luovuttuaan malminetsintäalueesta tai sen menetettyään viipymättä saatettava malminetsintäalue yleisen turvallisuuden vaatimaan kuntoon, sekä saatettava alue mahdollisimman luonnonmukaiseen tilaan (621/2011) 11 ja 15 §.

9. Määräykset yleisen ja yksityisen edun kannalta välttämättömistä ja luvan edellytysten toteuttamiseen liittyvistä seikoista

Malminetsintäluvan haltijan on rajoitettava malminetsintä ja muu malminetsintäalueen käyttö tutkimustyön kannalta välttämättömiin toimenpiteisiin. Toimenpiteet on suunniteltava siten, että niistä ei aiheudu kohtuudella vältettävissä olevaa yleisen tai yksityisen edun loukkausta. Vaikka tässä malminetsintäluvassa sallitut tutkimusmenetelmät eivät vaikuta laajasti ympäristöön, malminetsintäluvan haltijan on oltava kuitenkin riittävästi selvillä hankkeen

ympäristövaikutuksista siinä laajuudessa kuin kohtuudella voidaan edellyttää.

Tässä malminetsintäluvassa sallitut tutkimusmenetelmät on kirjattu lupamääräykseen 1. Sallituilla malminetsintämenetelmillä ei vaikeuteta oikeusvaikutteisen kaavan toteuttamista, ei aiheuteta olennaista haittaa muulle elinkeinotoiminnalle eikä merkittävää maisemallista haittaa. Sallituilla tutkimustoimilla ei myöskään aiheuteta merkittäviä muutoksia luonnonolosuhteissa, harvinaisten tai arvokkaiden luonnonesiintymien olennaista vahingoittumista, merkittävää maisemallista haittaa tai muuta merkittävää vahingollista ympäristövaikutusta, kun tutkimukset suoritetaan päätöksessä sallituilla menetelmillä sallittuina ajankohtina.

Tällä malminetsintäluvalla ei ole tarkoituksena tehdä koelouhintaa taikka laajuudeltaan tai vaikutuksiltaan sitä vastaavia toimenpiteitä, eikä toimintaa myöskään ole suunniteltu asema-kaava-alueelle. Sallittujen, kohteella hetkellisesti suoritettavien tutkimustoimien ei voida myöskään katsoa häiritsevän merkittävästi Suomen pesimälintuja, jotka ovat suurelta osin luonnon-suojelulailla rauhoitettuja. Suomessa seurataan lajien uhanalaisuutta, ja lajien uhanalaisuustilanteen voi tarkastaa Punaisen kirjan verkkopalvelussa (YM & SYKE, 2019), joka löytyy osoitteesta <https://punainenkirja.laji.fi>. Kirjassa on mainittu myös aina uhanalaisuuteen johtaneet syyt ja uhkatekijät tulevaisuudessa. Tässä luvassa sallittuja malminetsintämenetelmiä ei mainita kirjassa syiksi tai tulevaisuuden uhkatekijöiksi.

Luvansaajan on huolehdittava tutkimustoiminnassaan, ettei eri tutkimusvaiheissa päädy kiintoainesta pintavesiin. Alueelta tunnetaan myös metsälain 10 §:ssä mainittuja kohteita, jotka tulee huomioida tutkimustoiminnassa.

Lisäksi lupa-alueelta tunnetaan muinaismuistolain (295/1963) suojelema kiinteä muinaisjään-nös (Tolkkä, muinaisjäänöstunnus 1000019359), joka tulee huomioida lupa-alueen tutkimus-töiden ja reittien suunnittelussa. Kohde koostuu kivivalleista ja röykkiöistä. Lisätietoja koh-teesta saa Pohjois-Pohjanmaan museolta.

Lupa-alueella saattaa olla yksi vaarantuneen ja rauhoitetun kasvilajin (metsänemä) mahdollinen esiintymispaikka. Rauhoitettua kasvia, sen osaa tai siemeniä ei saa poimia, kerätä, leikata irti, ottaa juurineen eikä hävittää. Maastotöiden suunnittelua varten lajin esiintymispaikan voi tarkistaa Lajitietokeskuksen avoimesta Laji.fi -palvelusta (<https://laji.fi/>). Tarkemmat tiedot esiintymästä saa Pohjois-Pohjanmaan ELY-keskukselta.

Lupa-alueen luoteiskulmassa kiinteistöllä 563-891-1-2 on Ohinevan metsien luonnonsuojelu-alue (ESA302769) valtionmaalla. Kyseinen suojelualue on rajattu malminetsintälupa-alueen ulkopuolelle noin 150 metrin etäisyydelle. Huomioitaessa suojavyöhyke voidaan todeta, ettei tutkimuksilla ole merkittäviä heikentäviä vaikutuksia kyseisen suojelualueen luontotyyppeihin ja lajien elinympäristöihin.

OX2 Finland Oy:n hankeyhtiö Hautakangas Wind Oy:llä on vireillä alueella Rahkola-Hauta-kankaan tuulivoimahanke. Tulevat malminetsintätutkimukset tulee pyrkiä keskittämään mahdollisimman nopeasti ensisijaisesti niille alueille, joille mahdolliset muut suunnitelmat esimerkiksi tuulivoimaan kohdistuvat. Poissulkemalla nopeasti alueita, joissa ei ole merkittävää mal-mipotentialiaa, tuetaan tehokasta malminetsintää. Mikäli tuulivoimahankealueella tehdään tut-kimuskaivantoja, tulee ne peittää mahdollisimman pian näytteenoton jälkeen. Suunnitelluista malminetsintätöistä tulee ilmoittaa hyvissä ajoin etukäteen lupa-alueella toimivalle tuulivoi-mayhtiölle.

Lisätietoja kohteen tilanteesta saa Pohjois-Pohjanmaan ELY-keskuksen lausunnossa (Liite 5), Metsähallituksen lausunnossa (Liite 6) ja Pohjois-Pohjanmaan museon lausunnossa (Liite 7) mainitulta yhteyshenkilöltä tai Tukesilta.

Malminetsintäluvan haltijan tulee esittää hyvissä ajoin ennen tutkimustöiden aloittamista tarkka tutkimussuunnitelma toimenpiteineen ja sijaintitietoineen Tukesille. Lisäksi tutkimussuunnitelma tulee toimittaa tiedoksi toimivaltaiselle Pohjois-Pohjanmaan ELY-

keskukselle ja Metsähallitukselle ja Pohjois-Pohjanmaan museolle. Lähtökohtaisesti luvanhaltijalla ei ole kaivoslaissa asetettua yleistä inventointivelvollisuutta kasvillisuus- tai luontokartoituksille varovaisuusperiaate huomioiden, eikä sellaista edellytetä muiltakaan samankaltaisia vaikutuksia aiheuttavilta maankäyttömuodoilta suojelualueiden ulkopuolella.

Perustelut: Tutkimussuunnitelman esittämisvelvollisuudella varmistetaan, että toimenpiteisiin voidaan tarvittaessa valvonnallisesti puuttua. Samalla Tukesin n mahdollista kaivoslain valvonnan toteuttamiseksi arvioida toimenpiteiden vaikutusta ja tarvittaessa antaa tarkempia lisämääräyksiä toimenpiteiden suorittamisesta. Kaivoslaki (621/2011) 11 § ja 12 §, VNa (391/2012) 2 §.

Siirtyminen lupa-alueelle, ja lupa-alueella liikkuminen on sulanmaan aikana pyrittävä suunnittelemaan niin, että luontaisia aukkopaikkoja ja olemassa olevia uria käytetään mahdollisimman paljon hyväksi. Kosteikkoalueilla liikkumista tulee ensisijaisesti välttää sulanmaan aikana. Toiminnanharjoittajan on oltava selvillä toimintansa ympäristövaikutuksista, ympäristöriskeistä ja niiden hallinnasta sekä haitallisten vaikutusten vähentämismahdollisuuksista. Koneellinen tutkimus ja näytteenotto alueilla, joilla on olemassa vaarana, että tutkimukset tai liikkuminen aiheuttaa maaperään vahinkoja (suot), tulee suorittaa aina ajankohtana, jolloin maaperä on jäänyt. Tutkimusmontut ja kuopat tulee merkitä huomiokepein sekä luiskata loiva reunaisiksi päistään niiden ollessa auki ja sisältävän putoamisvaaran. Tutkimusten päätyttyä tutkimusmontut, -kuopat ja -ojat on täytettävä ja maisemoitava.

Malminetsintäluvan haltijan on rajoitettava malminetsintä ja muu malminetsintäalueen käyttö tutkimustyön kannalta välttämättömiin toimenpiteisiin. Toimenpiteet on suunniteltava siten, että niistä ei aiheudu kohtuudella vältettävissä olevaa yleisen tai yksityisen edun loukkausta. Malminetsintäluvan nojalla tapahtuvasta malminetsinnästä ja muusta malminetsintäalueen käytöstä ei saa aiheutua:

- 1) haittaa ihmisten terveydelle tai vaaraa yleiselle turvallisuudelle;
- 2) olennaista haittaa muulle elinkeinotoiminnalle;
- 3) merkittäviä muutoksia luonnonolosuhteissa;
- 4) harvinaisten tai arvokkaiden luonnonesiintymien olennaista vahingoittumista;
- 5) merkittävää maisemallista haittaa.

Perustelut: Määräys perustuu kaivoslain (621/2011) 11 §:ään.

#### 10. Määräys malminetsintäkorvauksen suuruudesta ja maksuajankodasta

Alueella on ollut voimassa kaivoslain 621/2011 mukainen malminetsintälupa ML2018:0096 neljä (4) vuotta. Tämä päätös jatkaa malminetsintäluvan voimassaoloa kolme (3) vuotta (lupavuodet viisi (5), kuusi (6) ja seitsemän (7)). Malminetsintäluvan haltijan on maksettava malminetsintäalueeseen kuuluvien kiinteistöjen omistajille vuotuista korvausta **30 euroa hehtaarilta** luvan voimassaoloajan kolmelta vuodelta. Malminetsintäalueesta lasketaan kokonaispinta-ala, ja jokaisen kiinteistön tai muiden rekisteriyksiköiden osalta pinta-ala vähintään 0,1 hehtaarin tarkkuudella.

Malminetsintäkorvaus on ensimmäiseltä vuodelta maksettava viimeistään 30 päivänä siitä, kun malminetsintälupa on tullut lainvoimaiseksi. Seuraavina vuosina korvaus on maksettava vastaavana ajankohtana.

Luvan haltijan on ilmoitettava malminetsintäkorvauksen kokonaissuorituksesta kirjallisesti kaivosviranomaiselle, kun velvollisuus on täytetty.

Perustelut: Määräys perustuu kaivoslain (621/2011) 99 §:ään, jossa säädetään malminetsintäkorvauksen suuruudesta ja maksutavasta ja kaivoslain (621/2011) 51.11 § ja 152.1 §.



Mikäli hakija pienentää tai muuttaa tässä päätöksessä määrättyä malminetsintäaluetta muutoshakemuksella, määräytyy uusi malminetsintäkorvaus maanomistajalle seuraavasta tämän lupapäätöksen maksupäivästä alkaen muutospäätöksessä määrättävän pinta-alan mukaan.

Perustelut: Määräys perustuu kaivoslain (621/2011) 51 §, 67 §, 69 §:ään, jossa säädetään malminetsintäluvan raukeamisesta ja muuttamisesta.

#### 11. Määräys vahinkojen ja haittojen korvaamisesta malminetsintäalueella

Malminetsintäluvan haltijan on korvattava malminetsintäalueella tapahtuvasta kaivoslakiin (621/2011) perustuvasta toiminnasta aiheutuneet vahingot ja haitat, jollei jonkin toimenpiteen osalta korvauksesta toisin säädetä.

Perustelut: Määräys perustuu kaivoslain (621/2011) 103 §:ään, jossa säädetään vahinkojen ja haittojen korvaamisesta malminetsintäalueella.

#### Hakemuksen käsittely

|                               |            |
|-------------------------------|------------|
| Hakemus: Finkivi Oy           | 29.6.2023  |
| Kuulutus hakemuksesta: Tukes  | 1.9.2023   |
| Lausuntopyyntö: Tukes         | 1.9.2023   |
| Maastotarkastus: Tukes        | 13.10.2023 |
| Hakemuksen muutos: Finkivi Oy | 22.12.2023 |
| Päätös: Tukes                 | 11.1.2024  |

#### Lupahakemuksesta tiedottaminen

Tukes on tiedottanut hakemuksesta 1.9.2023 kuuluttamalla siitä 30 päivän ajan Haapaveden ja Oulaisten kaupunkien ilmoituskanavilla. Hakemus on ollut nähtävillä myös Tukesin internet-sivuilla. Hakemus on ollut nähtävillä 9.10.2023 saakka.

Tukes on tiedottanut hakemuksesta sanomalehti Kalevassa 1.9.2023.

Tukes on tiedottanut hakemuksesta asianosaisille maanomistajille kirjeitse 1.9.2023.

Lausunnot ja mielipiteet on pyydetty toimitettavaksi viimeistään 9.10.2023. Tämän päivämääränkin jälkeen toimitetut lausunnot ja mielipiteet on otettu ratkaisussa huomioon.

#### Lausuntopyyntö ja lausunnot hakemuksesta

Hakemuksesta on lähetetty lausuntopyyntö ja saatu lausunnot seuraavasti:

- 1) Tukesin lausuntopyyntö on lähetetty **Haapaveden ja Oulaisten kaupungille** 1.9.2023. Haapaveden kaupunki on antanut lausunnon 29.9.2023 (liite 4). Oulaisten kaupunki ei ole antanut lausuntoa.
- 2) Tukesin lausuntopyyntö on lähetetty **Pohjois-Pohjanmaan ELY-keskukselle** 1.9.2023. Pohjois-Pohjanmaan ELY-keskus on antanut lausunnon 11.9.2023 (liite 5).
- 3) Tukesin lausuntopyyntö on lähetetty **Metsähallitukselle** 1.9.2023. Metsähallitus on antanut lausunnon 29.9.2023 (liite 6).
- 4) Tukesin lausuntopyyntö on lähetetty **Pohjois-Pohjanmaan museolle** 1.9.2023. Pohjois-Pohjanmaan on antanut lausunnon 9.10.2023 (liite 7).

## Muistutukset ja mielipiteet

Hakemuksen johdosta esitettiin 1 muistutus ja 3 mielipidettä.

Henkilötietoihin sovelletaan tietosuojalakia (1050/2018) ja EU:n yleistä tietosuoja-asetusta (GDPR).

## Hakijan vastine

Hakijalta ei ole pyydetty vastinetta.

## Tukesin kannanotto lausunnoissa ja muistutuksissa esitettyihin yksilöityihin vaatimuksiin

Lausunnoissa, muistutuksessa ja mielipiteissä esitetyt asiat on otettu lupapäätöksessä huomioon lupamääräyksin.

Malminetsintälupa ei mahdollista kaivostoimintaa alueella. Malminetsintälupa mahdollistaa alueella tehtävän tutkimustyön, jotta voidaan selvittää, löytyykö alueelta taloudellisesti hyödynnettäviä kaivosmineraaleja.

Malminetsintälupahakemus on tarkastettu sen saavuttua 29.6.2023 ja muuten 25.8.2023, ja todettu sisältävän kaivoslain 34 §:n ja 169 §:n mukaiset tiedot. Lisäksi hakemus sisältää Valtioneuvoston asetuksen (391/2012) 12 (kohdat 1–9) ja 13 (kohdat 1–4) pykälissä edellytetyt tiedot.

Hakemus sisältää kaikki kaivoslain edellyttämät tiedot. Malminetsintälupahakemus ei tule vireille, jos hakemustarkastuksessa todetaan, että hakemus ei täytä kaivoslain 34 §:n vaatimuksia. Tällöin hakijalle varataan mahdollisuus täydentää hakemustaan hallintolain (434/2003) mukaisesti.

Malminetsintälupahakemuksen kuuluttamisesta säädetään kaivoslain 40 §:ssä. Kuulutusiakirjan sisällöstä säädetään VNa kaivostoiminnasta 391/2012 26 §:ssä. ML2018:0096 hakemuksen kuulutuksessa käytetty kuulutusasiakirja sisältää asetuksen 26 §:n mukaiset tiedot, lisäksi kuulutusasiakirjan liitteenä on ollut hakijan toimittama hakemuslomake ja kaivosviranomaisen laatima kartta. Kuulemisiakirjat ovat siis kaivoslain mukaiset.

Kuulemisiakirjan ei edellytetä sisältävän muita hankekokonaisuuteen kuuluvia lupa-alueita tai hankealueen asianosaisia. Kuulemisiakirjassa ei anneta yleisten ja yksityisten etujen turvaamiseksi tarpeellisia määräyksiä tai vakuuden määrittämisperusteita. Kyse on hakemuksen kuuluttamisesta, jossa toimitaan selkeästi kaivoslain 40 §:n mukaisesti. Hakemuskuulutuksessa ei anneta minkäänlaisia lupamääräyksiä, vaan lupamääräykset annetaan malminetsintälupapäätöksessä.

Kuulutuksesta tiedotetaan asianosaisia maanomistajia kaivoslaissa säädetyllä tavalla. Tässä tapauksessa ilmoitus on tapahtunut kaivoslain 40 §:n mukaisesti. Kuulutus on julkaistu myös Kaleva-lehdessä 1.9.2023.

Malminetsintälupapäätöksessä annettavat lupamääräykset perustuvat kaivoslain 51 §:ään, jossa säädetään malminetsintäluvassa annettavista yleisten ja yksityisten etujen turvaamiseksi tarpeellisista määräyksistä. Nämä määräykset on annettu tässä lupapäätöksessä siltä osin kuin ne koskevat aluetta (lupamääräykset 1–11). Hakemusmateriaalit on julkisesti kuulutettu ja hakemusmateriaaleissa olevat tiedot voidaan todeta muun muassa Tukesin internet-sivuilla olevasta materiaalista.

Muistutuksessa on esitetty, että luvanhaltija on aiheuttanut lupa-alueen maastolle haittaa kulkemalla siellä ajoneuvoilla kelirikon aikana. Lisäksi luvanhaltija on kaatanut maastotöiden yhteydessä turhaan puita, vaikka tie olisi ollut käytettävissä.

Tukesin maastotarkastuksessa 13.10.2023, jossa paikalla oli myös muistutuksen tehnyt maanomistaja, ei havaittu maastolle aiheutuneen merkittävää haittaa kairapaikkojen läheisyydessä. Kasvillisuus oli pääosin toipunut kesällä 2020 tehdyistä kairaustöistä. Alueella oli tehty myös metsänharvennusta sellaisilla alueilla, joilla kairakone ei ollut liikkunut.

Malminetsinnästä johtuvia mahdollisia maanomistajalle aiheutuvia vahinkoja ovat puustovahingot tai tutkimusalueelle johtavalle tielle aiheutuneet vauriot. Luvanhaltija on velvollinen korvaamaan ne.

Lausunnoissa, muistutuksessa tai mielipiteessä ei esitetä sellaisia kaivoslakiin perustuvia seikkoja, joiden johdosta kaivosviranomaisen tulisi hylätä malminetsintäluvhakemus. Kaivoslain 45 §:n mukaisesti kaivosviranomaisen on myönnettävä malminetsintäluva, mikäli kaivoslain edellytykset täyttyvät, eikä luvan myöntämiselle ole kaivoslaissa säädettyä estettä.

## **Tiedoksi luvan haltijalle**

### **Kaivoslain (621/2011) suhde muuhun lainsäädäntöön**

Sen lisäksi, mitä kaivoslaissa säädetään, sovelletaan kaivoslain mukaista lupa- tai muuta asiaa ratkaistaessa ja muutoin tämän lain mukaan toimittaessa muun muassa; luonnonsuojelulakia ([9/2023](#)), ympäristönsuojelulakia ([527/2014](#)), erämaalakia ([62/1991](#)), maankäyttö- ja rakennuslakia ([132/1999](#)), vesilakia ([587/2011](#)), poronhoitolakia ([848/1990](#)), säteilylakia ([592/1991](#)), ydinenergilakia ([990/1987](#)), muinaismuistolakia ([295/1963](#)), maastoliikennelakia ([1710/1995](#)) ja patoturvallisuuslakia ([494/2009](#)). VesiL [587/2011](#). Malminetsintäluvan haltijan on aina noudatettava Suomen lainsäädäntöä ja asiaan liittyviä muita kansainvälisiä sopimuksia.

### **Maastossa liikkuminen**

Maastoliikennelain (1710/1995) 4.1 §:n ja 4.2 §:n 9-kohdan mukaan kaivoslaissa (621/2011) tarkoitetulla malminetsintäalueella ja 30 metrin etäisyydellä sen rajasta moottorikäyttöisellä ajoneuvolla liikkuminen ei edellytä maanomistajan tai haltijan lupaa, kun kyse on asianomaisessa malminetsintäluvassa tai kaivosluvassa tarkoitetun toiminnan kannalta välttämättömästä liikkumisesta. Mikäli malminetsintäalue rajautuu alueeseen, jolla liikkumista on rajoitettu (esim. luonnonsuojelualue), malminetsintäalueen rajan ulkopuolella tarvitaan alueen hallinnasta vastaavan viranomaisen suostumus.

Viitaten lupamääräykseen 9, malminetsintäluvan haltija veloitetaan rajoittamaan malminetsintä ja malminetsintäalueen käyttö tutkimustyön kannalta välttämättömiin toimenpiteisiin. Malminetsinnästä ei saa aiheutua merkittäviä muutoksia luonnonolosuhteissa, harvinaisten tai arvokkaiden luonnonesiintymien olennaista vahingoittumista, merkittävää maisemallista haittaa. Alueen koskemattomuuteen, joka liittyy alueen suojelutavoitteisiin, on säilytettävä. Aiheutetut vahingot on korvattava maanomistajalle.

### **Luvan muuttaminen ja raukeaminen**

Malminetsintäluvan haltijan on kaivoslain (621/2011) 69 §:n mukaan haettava malminetsintäluvan muuttamista, jos tutkimussuunnitelmaa muutetaan tai täydennetään siten, että lupamääräyksiä on tarpeen tarkistaa. Luvanhaltija voi lisäksi hakea malminetsintäluvan muuttamista lupamääräysten tarkistamiseksi, kun luvan mukaista toimintaa on tarpeen muuttaa.

Kaivosviranomaisen on päätettävä, että malminetsintäluva raukeaa, jos luvanhaltija tekee asiaa koskevan ilmoituksen. Luvanhaltija on velvollinen tekemään ilmoituksen, jos tarkoituksena ei enää ole harjoittaa lupaan perustuvaa toimintaa. Malminetsintäluva raukeaa ilmoituksen saavuttua kaivosviranomaiselle.

## Luvan voimassaolon jatkaminen

**Luvanhaltijan tulee toimittaa hakemus malminetsintäluvan voimassaolon jatkamiseksi kaivosviranomaiselle viimeistään kaksi kuukautta ennen luvan voimassaolon päättymistä. (VnA kaivostoiminnasta (391/2012) 27.1 §).**

Kaivoslain (621/2011) 61.1 §:n mukaan malminetsintäluvan voimassaoloa voidaan jatkaa enintään kolme vuotta kerrallaan siten, että lupa on voimassa yhteensä enintään viisitoista vuotta.

Kaivoslain (621/2011) 61.2 §:n mukaan malminetsintäluvan voimassaolon jatkamisen edellytyksenä on, että:

- 1) malminetsintä on ollut tehokasta ja järjestelmällistä;
- 2) esiintymän hyödyntämismahdollisuuksien selvittäminen edellyttää jatkotutkimuksia;
- 3) luvanhaltija on noudattanut tässä laissa säädettyjä velvollisuuksia samoin kuin lupamääräyksiä;
- 4) voimassaolon jatkamisesta ei aiheudu kohtuutonta haittaa yleiselle tai yksityiselle edulle.

Kaivoslain (621/2011) 66 §:n mukaan malminetsintäluvan voimassaolon jatkamista varten lupaviranomaiselle on ennen luvan voimassaolon päättymistä toimitettava lupahakemus sekä lupaharkinnan kannalta tarpeelliset ja luotettavat selvitykset edellä mainituista voimassaolon jatkamisen edellytyksistä.

Kaivostoiminnasta annetun valtioneuvoston asetuksen (391/2012) 27.2 §:n mukaan hakemuksesta tulee käydä ilmi hakijan haluamat muutokset lupa-alueeseen tai muut merkittävät muutokset sekä asianosaisissa tapahtuneet muutokset. Asetuksen 27.3 §:n mukaisesti hakemukseen tulee liittää lupaharkinnan kannalta tarpeellinen ja luotettava selvitys:

- 1) hakemuksen kohteena olevan luvan nojalla tehdyistä toimenpiteistä ja niiden tuloksista;
- 2) alueelle kohdistuneiden tutkimuskustannusten määrästä;
- 3) esiintymän hyödyntämismahdollisuuksista ja jatkotutkimusten tarpeellisuudesta;
- 4) perustelut aluerajaukselle.

Lisäksi hakemukseen sovelletaan vastaavasti, mitä lupahakemuksesta säädetään kaivoslain (621/2011) 34 §:ssä.

## Lupapäätöksestä tiedottaminen

Lupapäätös on toimitettu päätöksenantopäivänä:

- Finkivi Oy:lle,

Jäljennös päätöksestä on toimitettu antopäivänä

- Haapaveden ja Oulaisten kaupungeille,
- Pohjois-Pohjanmaan ELY-keskukselle,
- Metsähallitukselle,
- Pohjois-Pohjanmaan alueelliselle vastuumuseolle (Pohjois-Pohjanmaan museo) tiedoksi,
- niille, jotka ovat jäljennöstä erikseen pyytäneet.

Päätöksen antamisesta on ilmoitettu

- maanomistajille (kirjeitse)
- asianosaisille, joita asia erityisesti koskee
- muistutuksen esittäjille
- niille, jotka ilmoitusta ovat erikseen pyytäneet

Lupaviranomainen on tiedottanut annetusta päätöksestä sanomalehti Kalevassa 11.1.2024.

Tukes toimittaa Maanmittauslaitokselle malminetsintäluvasta tiedot merkittäväksi kiinteistötietojärjestelmään.

Perustelut: Päätöksestä tiedottaminen ja siinä noudatettu menettely perustuvat kaivoslain (621/2011) lupapäätöksestä tiedottamista koskevaan 58 §:ään.

### Päätösmaksu

Tästä päätöksestä perittävä maksu on **3950 €**. Valtion talous- ja henkilöstöhallinnan palvelukeskus lähettää laskun hakijalle.

Maksu perustuu hakemuksen vireille tullessa voimassa olleeseen asetukseen Turvallisuus- ja kemikaaliviraston maksullisista suoritteista (1283/2021).

### Muutoksenhaku

Tähän päätökseen saa kaivoslain (621/2011) 162 §:n nojalla hakea muutosta valittamalla **Pohjois-Suomen hallinto-oikeuteen**.

Valitus on tehtävä kirjallisesti 30 päivän kuluessa päätöksen tiedoksisaannista (808/2019, 13 §). Päätöksen tiedoksisaannin katsotaan tapahtuneen seitsemäntenä päivänä päätöksen julkaisemisesta. Liitteenä olevasta valitusosoituksesta ilmenee, miten muutosta haettaessa on meneteltävä.

Päätöksestä perittävästä maksusta valitetaan samassa järjestyksessä kuin pääasiasta.

### Lisätietoja

kaivosasiat@tukes.fi tai ylitarkastaja Susanna Sova puh. 029 5052 269.

Asian on esitellyt ylitarkastaja Susanna Sova ja ratkaissut ylitarkastaja Ilkka Keskitalo. Tämä asiakirja on allekirjoitettu sähköisesti. Allekirjoittajan henkilöllisyyden ja allekirjoituksen ajankohdan voi varmistaa allekirjoitusta klikkaamalla ja asiakirjan aitous voidaan todentaa sähköisesti. Jos asiakirjaa muutetaan jälkikäteen, allekirjoitus ei ole enää kelvollinen. Sähköinen asiakirja on alkuperäiskappale, eikä allekirjoituksen oikeellisuutta voi varmistaa paperitulosteesta. Alkuperäisen sähköisen asiakirjan voi tarvittaessa pyytää Tukesin kirjaamosta.

### LIITTEET

|         |   |
|---------|---|
| Liite 1 | ML2018:0096 lupakartta                              |
| Liite 2 | Tilakohtaiset pinta-alat malminetsintälupa-alueella |
| Liite 3 | Asianosaiset maanomistajat                          |
| Liite 4 | Haapaveden kaupungin lausunto                       |
| Liite 5 | Pohjois-Pohjanmaan ELY-keskuksen lausunto           |
| Liite 6 | Metsähallituksen lausunto                           |
| Liite 7 | Pohjois-Pohjanmaan museon lausunto                  |
| Liite 8 | Ohje vakuuden asettamiseksi                         |

## **VALITUSOSOITUS**

### **Valitusviranomainen**

Päätökseen saa hakea muutosta valittamalla sille hallinto-oikeudelle, jonka tuomiopiirissä pääosa tässä päätöksessä tarkoitettusta alueesta sijaitsee. Toimivaltainen hallinto-oikeus on mainittu valitusosoituksen lopussa. Valituskirjelmä osoitetaan valitusviranomaiselle ja se on toimitettava valitusajassa hallinto-oikeuden kirjaamoon.

### **Valitusaika**

Valitus on tehtävä kirjallisesti 30 päivän kuluessa päätöksen tiedoksisaannista. Päätöksen tiedoksisaannin katsotaan tapahtuneen seitsemäntenä päivänä päätöksen julkaisemisesta.

### **Valitusoikeus**

Malminetsintälupaa, kaivoslupaa ja kulanhuuhtontalupaa koskevaan päätökseen, mainitun luvan voimassaolon jatkamista, raukeamista, muuttamista ja peruuttamista koskevaan päätökseen sekä kaivostoiminnan lopettamispäätökseen saa hakea muutosta:

- 1) asianosainen;
- 2) rekisteröity yhdistys tai säätiö, jonka tarkoituksena on ympäristön-, terveyden- tai luonnonsuojelun taikka asuinympäristön viihtyisyyden edistäminen ja jonka sääntöjen mukaisella toiminta-alueella kysymyksessä olevat ympäristövaikutukset ilmenevät;
- 3) toiminnan sijaintikunta tai muu kunta, jonka alueella toiminnan haitalliset vaikutukset ilmenevät;
- 4) elinkeino-, liikenne- ja ympäristökeskus ja muu asiassa toimialallaan yleistä etua valvova viranomainen;
- 5) saamelaiskäräjät sillä perusteella, että luvassa tarkoitettu toiminta heikentää saamelaisten oikeutta alkuperäiskansana ylläpitää ja kehittää omaa kieltään ja kulttuuriaan;
- 6) kolttien kyläkokous sillä perusteella, että luvassa tarkoitettu toiminta heikentää kolttien elinolosuhteita ja mahdollisuuksia harjoittaa elinkeinoja.

Kaivosviranomaisella on lisäksi oikeus valittaa sellaisesta päätöksestä, jolla hallinto-oikeus on muuttanut sen tekemää päätöstä tai kumonnut päätöksen.

### **Valituksen sisältö**

Valituskirjelmässä on ilmoitettava

- päätös, johon haetaan muutosta
- miltä kohdin päätökseen haetaan muutosta ja mitä muutoksia siihen vaaditaan tehtäväksi
- perusteet, joilla muutosta vaaditaan
- valittajan nimi ja kotikunta
- postiosoite ja puhelinnumero, joihin asiaa koskevat ilmoitukset valittajalle voidaan toimittaa

Jos valittajan puhevaltaa käyttää hänen laillinen edustajansa tai asiamiehensä tai jos valituksen laatijana on joku muu henkilö, valituskirjelmässä on ilmoitettava myös tämän nimi ja kotikunta.

Valittajan, laillisen edustajan tai asiamiehen on allekirjoitettava valituskirjelmä, ellei valituskirjelmää toimiteta sähköisesti (telekopiona tai sähköpostilla).

## Valituksen liitteet

Valituskirjelmään on liitettävä

- päätös, johon haetaan muutosta valittamalla, alkuperäisenä tai jäljennöksenä
- asiakirjat, joihin valittaja vetoaa vaatimuksensa tueksi, jollei niitä ole jo aikaisemmin toimitettu viranomaiselle
- asiamiehen valtakirja

## Valituskirjelmän toimittaminen perille

Valituskirjelmän voi viedä valittaja itse tai hänen valtuuttamansa asiamies. Valituskirjelmä liitteineen voidaan myös lähettää postitse, telekopiona tai sähköpostilla. Postiin valituskirjelmä on jätettävä niin ajoissa, että se ehtii perille valitusajan viimeisenä päivänä ennen aukioloajan päättymistä. Hallinto-oikeudessa kirjaamon aukioloaika on klo 8.00–16.15. Sähköisesti (telekopiona tai sähköpostilla) toimitetun valituskirjelmän on oltava toimitettu niin, että se on käytettävissä vastaanottolaitteessa tai tietojärjestelmässä määräajan viimeisenä päivänä ennen virka-ajan päättymistä.

Valittajalta peritään hallinto-oikeudessa **oikeudenkäyntimaksu 270 euroa**. Tuomioistuinten ja eräiden oikeushallintoviranomaisten suoritteista perittävistä maksuista annetussa laissa (701/1993) on erikseen säädetty eräistä tapauksista, joissa maksua ei peritä.

Toimivaltaisen hallinto-oikeuden yhteystiedot muutoksenhakua varten:

### **Pohjois-Suomen hallinto-oikeus**

käyntiosoite: Torikatu 34–90, 90100 Oulu

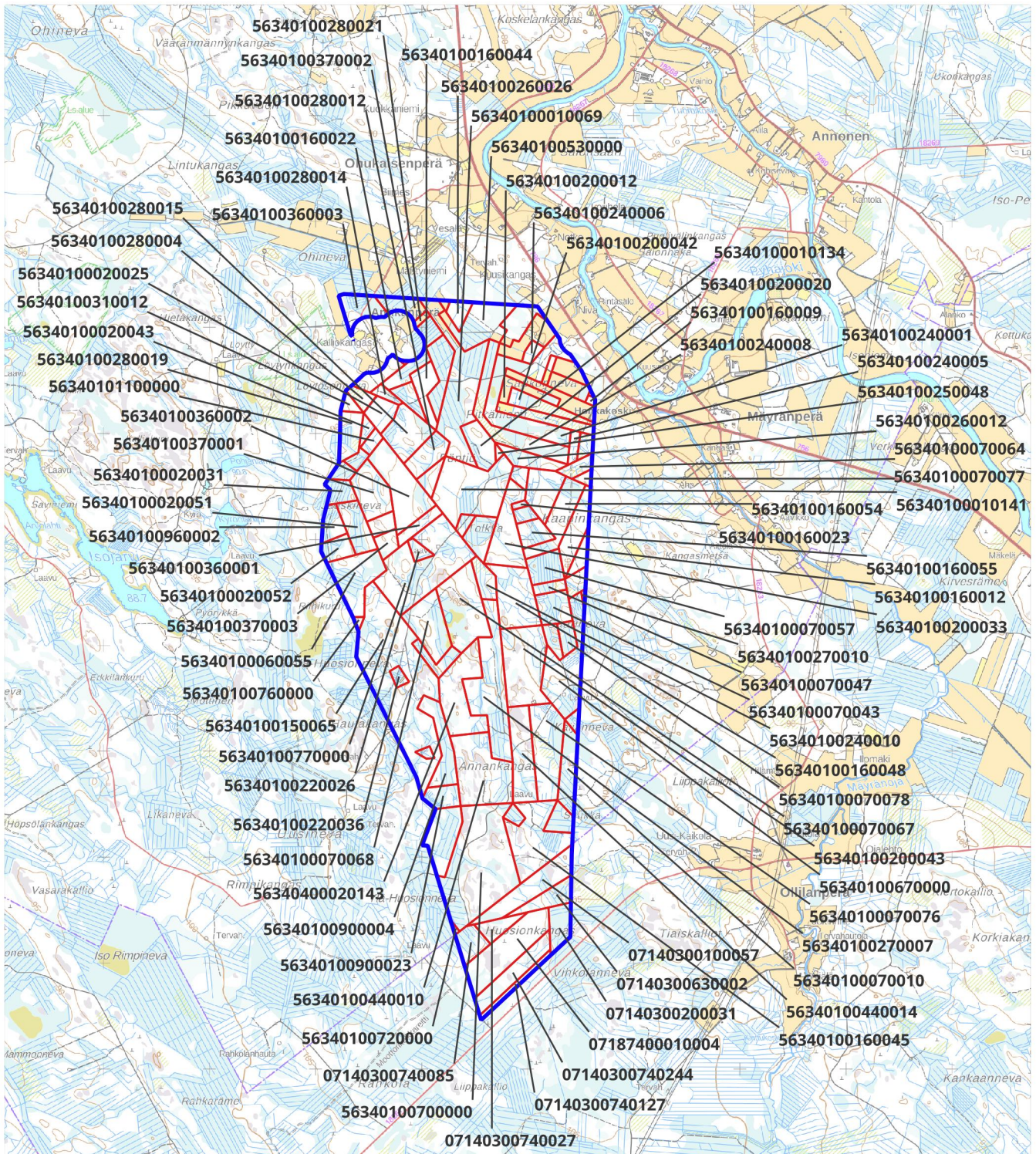
postiosoite: PL 189, 90101 Oulu

puhelin: 029 56 42800

faksi: 029 56 42841

sähköposti: [pohjois-suomi.hao@oikeus.fi](mailto:pohjois-suomi.hao@oikeus.fi)

Sähköinen asiointipalvelu: <https://asiointi2.oikeus.fi/hallintotuomioistuimet>



Malminetsintäluvhakemusalue



Kiinteistörajat

Mittakaava 1:55 000

Finkivi Oy  
Pontio  
ML2018:0096





| Kiinteistötunnus | Pinta-ala (ha) |
|------------------|----------------|
| 56340100070076   | 23,56          |
| 56340100160045   | 27,36          |
| 07140300200031   | 7,76           |
| 07140300630002   | 8,35           |
| 56340400020143   | 23,82          |
| 56340100900023   | 6,38           |
| 56340100700000   | 58,21          |
| 56340100720000   | 0,38           |
| 07140300100057   | 18,73          |
| 07187400010004   | 25,92          |
| 56340100220036   | 1,98           |
| 56340100550000   | 1,72           |
| 56340100010069   | 8,14           |
| 56340100370005   | 4,12           |
| 56340100280019   | 4,08           |
| 56340100770000   | 42,52          |
| 56340100160048   | 20,98          |
| 07140300740085   | 7,15           |
| 56340100020043   | 2,21           |
| 56340100320016   | 12,62          |
| 56340100260026   | 4,13           |
| 56340100070010   | 11,38          |
| 56340100160045   | 5,77           |
| 56340100240001   | 27,81          |
| 56340100760000   | 0,74           |
| 56340100960002   | 5,72           |
| 56340100900004   | 13,18          |
| 56340100010134   | 9,47           |
| 56340100160044   | 8,41           |
| 56340100370002   | 6,10           |
| 56340100280014   | 2,36           |
| 56340100240010   | 1,63           |
| 56340100070064   | 3,83           |
| 56340100440018   | 3,82           |
| 56340100070067   | 26,30          |
| 56340100070068   | 17,20          |

|                |       |
|----------------|-------|
| 56340100270007 | 33,92 |
| 56340100070057 | 8,81  |
| 56340100060055 | 18,59 |
| 56340100240010 | 5,99  |
| 56340100200043 | 28,38 |
| 56340100070078 | 4,31  |
| 56340100150065 | 75,53 |
| 56340100240001 | 5,40  |
| 56340400020143 | 0,17  |
| 56340100160048 | 4,57  |
| 56340100530000 | 18,03 |
| 56340100160054 | 14,49 |
| 56340100240005 | 2,20  |
| 56340100280015 | 14,98 |
| 56340100240008 | 8,39  |
| 56340100370003 | 4,20  |
| 56340100160012 | 4,99  |
| 56340100280012 | 9,50  |
| 56340100200033 | 18,17 |
| 56340100220026 | 2,71  |
| 56340100360002 | 23,27 |
| 56340100020052 | 2,49  |
| 56340100440010 | 2,70  |
| 56340100020052 | 5,77  |
| 56340100360001 | 4,96  |
| 56340100370001 | 14,32 |
| 56340100280004 | 3,50  |
| 56340100960002 | 2,91  |
| 56340100260012 | 7,41  |
| 56340100240005 | 2,65  |
| 56340100160055 | 6,48  |
| 56340100200020 | 8,48  |
| 56340100200043 | 8,91  |
| 56340100200012 | 5,89  |
| 56340100240008 | 20,12 |
| 56340100010069 | 35,55 |
| 56340100530000 | 10,88 |

|                |       |
|----------------|-------|
| 56340100240006 | 2,47  |
| 56340100250048 | 0,76  |
| 56340100150065 | 2,87  |
| 56340100280021 | 1,02  |
| 56340100280019 | 8,52  |
| 56340100360003 | 15,36 |
| 56340100370005 | 4,13  |
| 56340400020143 | 2,65  |
| 56340100020031 | 5,34  |
| 56340100200042 | 8,07  |
| 56340100150065 | 9,62  |
| 56340100070047 | 3,10  |
| 07140300740027 | 5,59  |
| 56340100270010 | 0,42  |
| 56340100530000 | 15,25 |
| 56340100440010 | 30,56 |
| 56340100240001 | 5,40  |
| 56340100440014 | 18,93 |
| 56340100070077 | 1,56  |
| 07140300740244 | 13,77 |
| 56340100070043 | 8,90  |
| 56340100160023 | 0,85  |
| 56340100670000 | 23,90 |
| 56340100240006 | 0,01  |
| 56340100070064 | 3,97  |
| 56340100160044 | 3,84  |
| 56340100160012 | 11,51 |
| 56340100160009 | 0,64  |
| 56340100150065 | 2,30  |
| 56340100020025 | 6,64  |
| 56340101100000 | 2,59  |
| 07140300740127 | 3,74  |
| 56340100310012 | 2,16  |
| 56340100160022 | 5,95  |
| 56340100020051 | 10,61 |
| 56340100010141 | 33,39 |
| 56340100900023 | 1,17  |

Pinta-ala yhteensä: **1180,98 ha**





## Asiakirjan ovat allekirjoittaneet

| Nimi                      | Tunnistautuminen | Aika                          |
|---------------------------|------------------|-------------------------------|
| TARJA ANNELI PIRKKALAINEN | Telia Tunnistus  | 29.09.2023 10:15:27 UTC+03:00 |



**Tämä dokumentti on sähköisesti allekirjoitettu**

Sisällys: - Kansilehti (1 sivu)  
- Alkuperäinen dokumentti (2 sivua)

Kansilehden sivu 1/1

**Lausuntopyyntö Haapaveden ja Nivalan kaupungin alueelle kohdistuvista malminetsintäluupahakemuksista**

Kh a2l 5l . 0 9 . § 2 4 0 2 3

4 7 4 / 1 0 . 0 0 . 0 0 / 2 0 2 3

Valmistelijamaankäyttötöiden pääuuli & ö

Turvaljämukkaal(iTwiikceps)työt k a i y t o s l a i n  
( 1 0 . 6 . 2 0 1 7 ) : / m o u k 1 a ) i H e a p a v e d e p u n g u n s u n t o a  
j O u l a i k s e r p u a l g u e d h e i s t u v i s t a  
malminetsintäluupahakemuksista, 25.09.2023.

Lausuntopyyntö (t 2) malminetsintäluupahake  
( l u p a t M L n 2 n 0 u 1 s 8 : p 0 0 6 ) p h d d p a u v e d e n i a t n ä o s a a n .  
F i n l a n d i n t a n l y n t i n e t s i n t ä l u p a n h a k e m u k s e n  
O u l a i j s a e a n p a v e d e p u n k i u e e n l a k e n k u o s s k 1 e 5 e 8 2 , 4 5  
h e h t a s a u r i n n a i l s u t e l t a k a i j a i l u e l e u l t j a h a p a t ä r a k o i t u .  
o r t e h r ä k a l l i o p e r ä g e o i f r y s u k s a i n d o r s i i j a a a u k s i a  
m a a s t o n ä y t H e l e e m u k s e s s e s l a v i t u e t k i y n u s t e n  
y m p ä r i s t ö v e l ä k k u j a u s e t o t ä t k i m u k s i e l r k a i t t ä v i ä  
h a i t t a v a j r p u ä r u i k s i k a e m u k s i e i e t r y s y t u a n n i t e l l u s  
m a l m i n e t s i n t ä a l u e e s t a .

Hakemuksessa esitellään ettälvuaheurot ei spoloööääää ,  
seul kopuot Ohli lnæveatnsli uonnonsu Ohjak li ajravhiuon  
mukamalminetsintäluupahakemuksien suojaevbjä k e e t h ä v i  
v a i k u t u k s i a .

Lausuntopyyntöä keksitöusei saineistona .

Esittelijä kaupungin johtaja

Päätösehdotus kaupunginhallituksen eläatuasvuanatopyyntöön .

Päätös Hyväksyttiin .

Otteet k e t ä s i s t a a

29.09.2023

Tämäsiakirjahakoesetkii H a p a v e d e p u n g i n  
asiannahallintajärjestelmässä .

Tarjakkalainen  
Tietohallintosihteeri

Haapaveden kaupunki

Ote pöytäkirjasta

Kaupunginhallitus § 240 25.09.2023

**Muutoksenhakuohje koskee pykälää: § 240**

**Muutoksenhakukielto**

Päätöksellä ei voida saada mitään uutta espanoa,  
kuntalain §:n mukaisesti.



Turvallisuus- ja kemikaalivirasto (Tukes)  
PL 66 (Opastinsilta 12B)  
00521 Helsinki

Viite: Lausuntopyyntö 1.9.2023

### **Lausunto Finkivi Oy:n malminetsintälupahakemuksesta, lupatunnus ML2018:0096 (Pontio)**

Hakemus koskee kaivoslain mukaista malminetsintälupaa Oulaisten ja Haapaveden kunnissa sijaitsevalle alueelle, jonka pinta-ala on noin 1582 ha. Malminetsinnän menetelminä on mainittu kallioperäkairaus, pinta- ja pohjamoreenin näytteenotto, geofysikaaliset mittaukset, tutkimusojien kaivuu ja kalliopaljastumien näytteenotto. Hakija otaksuu alueella olevan kultaa ja kuparia. Arvio perustuu aikaisempiin tutkimuksiin. Hakijalla on ollut alueelle malminetsintälupa v. 2019-2023, johon nyt haetaan jatkoa. Aiemman luvan puitteissa on mm. kairattu 60 tutkimusreikää, yhteensä noin 6400 metriä.

Malminetsintäalueella ei ole Natura-alueita, perustettuja luonnonsuojelualueita tai luonnonsuojeluohjelmien kohteita. Alueella ei ole valtiolle suojelutarkoituksiin hankittuja kiinteistöjä. Malminetsintäalueen luoteiskulmassa kiinteistöllä 563-891-1-2 on Ohinevan metsien luonnonsuojelualue (ESA302769) valtion maalla. Kaivosrekisterin kartta-aineiston perusteella malminetsintäalue on rajattu suojelualueesta 50 metrin vyöhykkeellä.

Malminetsintäalueella on metsänemän (*Epipogium aphyllum*) mahdollinen esiintymispaikka. Metsänemä on uhanalainen (vaarantunut) kasvilaji, jonka ensisijaista elinympäristöä ovat tuoret ja lehtomaiset kankaat. Esiintymispaikka on Riihikankaan itäpuolella (sijainti: 7118303-401431). Havainto on vuodelta 1998. Ilmakuvan perusteella kasvupaikka ja sen lähiympäristö on nuorta metsää, joten lajille sopiva elinympäristö on voinut hävitä. Alueelta ei ole tiedossa muita uhanalaisten kasvilajien esiintymispaikkoja. Tiedot on tarkistettu Lajitietokeskuksen Laji.fi palvelun viranomaisportaalista.

Malminetsintäalueella ei ole luokiteltuja pohjavesialueita. Lähin pohjavesialue on Pokela noin 2,9 km etäisyydellä malminetsintäalueen luoteispuolella. Kyseessä on vedenhankintaa varten tärkeä alue, jolla on vedenottamo. Malminetsintäalueella mahdollisesti olevista yksityisistä talousvesikaivoista ei ole ELY-keskuksella tietoa.

Malminetsintäalueella ei ole voimassa asema- tai yleiskaavaa. Pyhäjokivarren rantaosayleiskaava on malminetsintäalueen tuntumassa.

Alueella on valmisteilla Rahkola-Hautakangas tuulivoimapuiston osayleiskaava, joka kattaa noin 1000 ha malminetsintäalueesta.

Malminetsintäalueella on OX2 Suomi Oy:n Rahkola-Hautakangas tuulivoimahanke, jonka YVA-menettely on vireillä. Hankkeessa suunnitellaan enintään 40 voimalan rakentamista Oulaisten ja Haapaveden rajalla sijaitsevalle alueelle. Hankealue kattaa noin 1000 ha malminetsintäalueesta. Lisätietoja hankkeesta:

- Ymparisto.fi -palvelu: [ymparisto.fi/rahkolantuulivoimaYVA](https://ymparisto.fi/rahkolantuulivoimaYVA)  
- OX2 Suomi Oy: <https://www.ox2.com/fi/suomi/hankkeet/rahkola-hautakangas>

Alueella on muutamia ojittamattomia räme- ja nevakaistaleita, esim. Matolammen ympäristö, Ala-Huosionneva ja Kaijanneva. Jos ojittamattomilla soilla on välttämätöntä liikkua koneilla tai tehdä kairausta tulee työt suorittaa talviaikaan, kun suon pinta on jäässä ja lumipeite suojaa kasvillisuutta. Ojittamattomille soille ei tulisi kaivaa tutkimusojia.

Malminetsintäalueella on useita metsälain 10 §:n mukaisia erityisen tärkeitä elinympäristöjä. Pienialaiset kohteet tulee huomioida koneellisen malminetsinnän ja kulkureittien suunnittelussa. Kohteiden rajaukset löytyvät Metsäkeskuksen karttasovelluksesta:

<https://www.metsakeskus.fi/fi/avoin-metsa-ja-luontotieto/luontotietoaineistot/erityisen-tarkeat-elinymparistot>

Malminetsintäalue kuuluu Pyhäjoen vesistöalueeseen. Valtaosalta alueesta vedet laskevat ojen kautta suoraan Pyhäjokeen. Malminetsintäalueen eteläosat kuuluvat Oulaistenojan ja Mäyränojan valuma-alueisiin.

Kairauksissa syntyvää irtonaista ainesta ei saa päästä vesistöihin suoraan tai lumen sulamisvesien mukana. Kairauskohteiden ja vesistöjen väliin on jätettävä riittävä suojavyöhyke. Malminetsinnän toimenpiteistä ei saa aiheutua lähteen, puron, noron tai enintään 1 ha lammen luonnontilan säilymisen vaarantumista (Vesilaki 2. luvun 11 § ja 3. luvun 2 §).

Malminetsintäalueella on Museoviraston määrittämä kiinteä muinaisjäännös Pöntiön alueella. Lisätiedot:  
<https://www.kyppi.fi/to.aspx?id=112.1000019359>

Kairausten päätyttyä kairareivät tulee tukkia tai tulpata, mikäli paineellista kalliopohjavettä purkautuu maan pinnalle. Sama toimenpide tulee tehdä kairaputkelle, mikäli sellainen on ja jää maanpinnan yläpuolelle ja siitä purkautuu pohjavettä ympäristöön. Putket tulee katkaista ja merkitä siten, ettei niistä aiheudu haittaa.

Tutkimusojat tulisi peittää ja maisemoida heti näytteenoton jälkeen. Jos syviä kaivantoja jätetään avoimiksi, ne tulisi merkitä maanomistajan hyväksymällä tavalla.

Malminetsintäalueella ei ole kaivoslain 9 § kolmannen momentin



8.9.2023

mukaisia liikennealueita. Alueella ei ole maantietä tai kunnallista katuverkkoa. Alueella on yksityisteitä.

Pohjois-Pohjanmaan ELY-keskus katsoo, että malminetsintää voidaan alueella jatkaa hakemuksessa esitetyillä menetelmillä, kun huomioidaan lausunnossa esitetyt kohteet. Huomioitavat kohteet on välitettävä myös maastotyötä tekevien urakoitsijoiden tietoon. Toiminnassa tulee välttää turmelemasta luontoa ja maisemaa enempää kuin on tutkimusten kannalta välttämätöntä. Tutkimusten jälkeen maastoon syntyneet jäljet tulee entisöidä mahdollisimman hyvin.

*Tämä asiakirja on sähköisesti hyväksytty viraston sähköisessä asianhallintajärjestelmässä. Asian on esitellyt Ympäristöasiantuntija Jouni Näpänkangas ja ratkaissut Yksikön päällikkö Eero Melantie.*

Tämä asiakirja POPELY/514/2019 on hyväksytty sähköisesti / Detta dokument POPELY/514/2019 har godkänts elektroniskt

Ratkaisija Melantie Eero 08.09.2023 16:00

Esittelijä Näpänkangas Jouni 08.09.2023 11:33

## Asiakirjan ovat allekirjoittaneet

| Nimi                  | Tunnistautuminen | Aika                          |
|-----------------------|------------------|-------------------------------|
| Molkoselkä Pasi Tapio | Telia Tunnistus  | 29.09.2023 11:18:37 UTC+03:00 |



**Tämä dokumentti on sähköisesti allekirjoitettu**

Sisällys: - Kansilehti (1 sivu)  
- Alkuperäinen dokumentti (3 sivua)

Kansilehden sivu 1/1

Metsähallitus  
PL 94  
01301 Vantaa  
kirjaamo@metsa.fi

29.9.2023

MH 6669/2023

Turvallisuus- ja kemikaalivirasto (Tukes)  
kaivosasiat@tukes.fi

Viite: Lausuntopyyntö 1.9.2023

## Metsähallituksen lausunto malminetsintälupahakemuksesta ML2018:0096, Pontio, Finkivi Oy

Turvallisuus- ja kemikaalivirasto (Tukes) pyytää Metsähallitukselta kaivoslain 37 §:n nojalla lausuntoa Haapaveden ja Oulaisten kaupunkien alueelle kohdistuvasta malminetsintäluvan jatkohakemuksesta ML2018:0096, Pontio.

Hakemusalueen pinta-ala on 1582,45 ha, josta on Metsähallituksen liiketoiminnan hallinnassa olevilla kiinteistöllä 563-893-10-1 Oulaisten valtionmaa 21,25 ha.

Tutkimusmenetelmät:

- *syväkairaus*
- *koneellinen moreeninäytteenotto*
- *geofysikaaliset lento- ja maastomittaukset*
- *kallioperä- ja moreeninäytteenotto*
- *tutkimusojien kaivu*

Tutkittavat mineraalit: *kulta (Au) kupari (Cu)*.

Esitettyyn hakemukseen Metsähallitus lausuu mielipiteenään seuraavaa:

### **Yleistä**

Tutkimustoiminnassa tulee huomioida alueiden maisema-, luonto- ja kulttuuriarvot mahdollisimman hyvin. Tietoja Metsähallituksen mailla olevista arvokkaista, huomioon otettavista kohteista löytyy mm. Suomen Lajitietokeskuksen Laji.fi-portaalin kautta ja Retkikartta.fi-palvelusta sekä Museoviraston muinaisjäänösrekisteristä.

Luvansaajan tulee myös tunnistaa lupa-alueella olevat muut mahdolliset metsälain 10 §:n erityisen tärkeät elinympäristöt, luonnonsuojelulain sekä muinaismuistolain määrittelemät kohteet ja ottaa ne huomioon tutkimustoiminnassa.

Malminetsinnän kannalta välttämätön maastoliikenne tulee tapahtua moottorikelkoilla, mönkijöillä ja tela-alustaisilla työkoneilla. Suoalueilla ja pehmeiköillä tulee noudattaa suurta varovaisuutta ja mahdollisesti suorittaa näillä kohteilla maastotyöt maan ollessa roudassa sekä välttää työskentelyä kelirikon aikana.

## **Uhanalaiset ja rauhoitetut lajit sekä arvokkaat luontotyypit, arvokkaat luontokohteet, pienvesistöt ja niiden välittömät ympäristöt**

Hakemusalueelta ei valtion omistaman alueen osalta tunneta uhanalaisten tai luontodirektiivin kasvi- tai eläinlajien esiintymiä.

Metsähallitus kiinnittää lupaviranomaisen huomion siihen, ettei hakemusalueen lajistoa ole kattavasti inventoitu.

Alueelta ei ole myöskään tiedossa metsälain 10 § mukaisia kohteita.

Hakemusalueella voi olla kartoittamattomia arvokkaita luontokohteita, kuten mm. puron-, noronvarsimetsiä ja lähteitä. Edellä mainitut kohteet ovat lajistollisesti ja metsäluonnon monimuotoisuuden kannalta arvokkaita elinympäristöjä, joilla voi olla harvinaista ja uhanalaista kasvilajistoa. Toimintaa ko. alueilla tulee välttää, jotta ne säilyisivät mahdollisimman luonnonmukaisessa tilassa. Esimerkiksi alueilla ei tule tehdä tutkimuskaivantoja ja muutkin tutkimustoiminnot tulee tehdä siten, että elinympäristöjen ominaispiirteet säilytetään (kts. metsälain 10 §:n säädökset). Tutkimustoimintaa pienvesistöjen läheisyydessä tulee välttää myös vesiensuojelullisista syistä. Luonnonsuojelu- ja vesilain viranomaisvalvonnasta alueella vastaa Pohjois-Pohjanmaan ELY-keskus. Tarkemmat tiedot mainituista alueen vesiluontotyypeistä, suojelualueista, rauhoitetuista ja suojelluista kohteista ja lajeista sekä haetun toiminnan vaikutuksista niihin antaa Pohjois-Pohjanmaan ELY-keskus.

## **Kulttuuriperintö**

Valtion omistaman alueen osalta alueelta ei tunneta kulttuuriperintökohteita.

Alueelta ei ole tarkoin kartoitettu muinaismuistolain (17.6.1963/295) suojaamia muinaisjäännöksiä tai muita kulttuuriperintökohteita. Jos maata kaivettaessa tai muuta työtä suoritettaessa tavataan kiinteä muinaisjäännos, on työ muinaisjäännöksen kohdalta heti keskeytettävä ja ilmoitettava kohde Museovirastolle tarpeellisia toimenpiteitä varten. Myös muut alueella mahdollisesti olevat kulttuuriperintökohteet tulee ottaa huomioon maankäytössä. Metsähallituksen tiedossa ei ole em. kohteita hankkeen alueella, mutta Metsähallitus ei tule tekemään alueella maastokartoituksia ko. hankkeen johdosta. Metsähallitus ei sitoudu tällä lausunnollaan vastuuseen alueen mahdollisista vielä löytymättömistä kohteista.

## **Virkistysrakenteet**

Valtion omistamalla alueella ei ole tiedossa virkistysrakenteita tai reittejä.

## **Muu maankäyttö**

Alueelle sijoittuu tuulivoimahanke. Metsähallitus on toimittanut tiedon malminetsintälupahakemuksesta hanketta suunnittelevalle yhtiölle. Mikäli yhtiö näkee tarpeelliseksi, he antavat malminetsintälupahakemuksesta Tukesille oman lausunnon.

## **Vahinkojen ehkäiseminen**

Tutkimustoiminta valtion omistamalla alueella tulee suunnitella siten, että maastolle, puustolle ja taimikoille aiheutuvat vahingot olisivat mahdollisimman vähäisiä. Alueella

liikuttaessa tulee tieverkoston lisäksi hyödyntää mahdollisimman paljon maastossa olevia ajouria. Metsähallituksen tieverkostoa ja maastouria käytettäessä tulee huomioida tiestön ja maastourien kuntotilanne sekä siltojen kantavuudet. Tienpohjat maastossa suurelta osin heikkokuntoisia talvikäyttöön tarkoitettuja tienpohjia. Tiestön ja maastourien kuntoon ja käytettävyyteen vaikuttaa mm. kevään ja kovien sateiden aiheuttama kelirikko.

Lisäksi Metsähallitus edellyttää, että toiminnassa tapahtuvista poikkeustilanteista, esimerkiksi polttoainevuodoista tai muista onnettomuuksista, jotka voivat vaikuttaa alueen luonnonoloihin, tulee ilmoittaa välittömästi Metsähallitukselle.

Toiminnanharjoittajan tulee kaikilta osin vastata aiheuttamistaan vahingoista. Metsähallituksen yhteyshenkilö vahinkoasioissa on Metsähallitus Metsätalous Oy:n Keski-Pohjan metsätiimin aluepäällikkö Petteri Arovainio, 0206 39 6764.

### **Turvallisuuden parantaminen**

Mikäli alueella suoritetaan sellaisia syväkairauksia, joista kairauksien jälkeen jää maastoon pysyvästi maanpäällisiä metallisia tai muovisia maaputkia, Metsähallitus edellyttää, että putket katkaistaan mahdollisimman läheltä maanpintaa ja putkien päät tulpataan. Vähän lumen aikana putket ovat vaarallisia mm. moottorikelkkailijoille. Maanpäällisistä putkista voi aiheutua vahinkoja myös metsäkoneille ja muille maastoajoneuvoille. Esimerkiksi metsäkoneiden renkaat rikkoontuvat osuessaan maaputkien päihin. Tutkimuskaivantojen turvallisuuteen ihmisille ja eläimistölle on kiinnitettävä erityistä huomiota luiskauksin, merkinnällä heijastin- ja liputuskepein ja varoituksin. Lippusiimojen ja ns. pyykkinarujen käyttö on kielletty, koska erityisesti sorkkaeläimet voivat tarttua niihin sarvistaan. Edellä mainitulla toimenpiteellä parannetaan maaston muiden käyttäjien turvallisuutta ja estetään materiaalivahinkoja. Metsähallitus katsoo, että malminetsintäluvan saaja on kaikilta osin vastuussa näistä vahingoista Metsähallitukselle ja kolmannelle osapuolelle.

### **Metsähallituksen oman toiminnan vaatimukset**

Metsähallitus korostaa, että tässä lausunnossa esitetyt ympäristönäkökohdat ovat sellaisia, jotka Metsähallitus ottaa itsekkin huomioon omassa toiminnassaan. Metsähallitus on sitoutunut näihin periaatteisiin lakisääteisen veloitteen lisäksi mm. omassa sertifioidussa ympäristö- ja laatujärjestelmässään. Näin ollen Metsähallitus ei edellytä malminetsintäluvan hakijalta enempää kuin mitä Metsähallitus vaatii omalta toiminnaltaan.

Pasi Molkoselkä  
kaivosalan asiantuntija  
Metsähallitus, Kiinteistökehitys

09.10.2023

Turvallisuus- ja kemikaalivirasto (Tukes)  
PL 66 (Opastinsilta 12B)  
00521 Helsinki  
([kaivosasiat@tukes.fi](mailto:kaivosasiat@tukes.fi))

Viite Lausuntopyyntöne 1.9.2023 ML2018:0096

Asia **OULAINEN HAAPAVESI Finkivi Oy:n malminetsintä alueella Pontio / arkeologia**

Turvallisuus- ja kemikaalivirasto on pyytänyt Pohjois-Pohjanmaan museon lausuntoa koskien Oulaisten ja Haapaveden kaupunkien alueelle kohdistuvaa Finkivi Oy:n malminetsintä lupahakemusta. Tämä museon lausunto koskee arkeologista kulttuuriperintöä.

Lausuntopyyntö koskee malminetsintä lupahakemusta alueelle, jonka nimeksi hakija on ehdottanut Pontio. Malminetsintä lupahakemus kohdistuu Oulaisten ja Haapaveden kaupunkien alueelle, ja alueen koko on 1582,45 ha. Hakija suunnittelee tutkimusmenetelmiksi kallioperäkairasta, BOT-/TOP-näytteenottoa, geofysikaalista lentomittausta, maastogeofysikaalisia mittauksia, tutkimusojien kaivuuta, kallioperäpaljastumien näytteenottoa ja moreeninäytteenottoa. Kairausten yhteydessä on mahdollista, että hieno kiviaines kuljetetaan pois kairauspaikalta. Tutkimusojien kaivussa maa-aines sijoitetaan väliaikaisesti tutkimusojien läheisyyteen.

Alue, jolle malminetsintä kohdistuu, on inventoitu suurelta osin Rahkola – Hautakankaan tuulivoimapuiston arkeologisen inventoinnin yhteydessä vuonna 2021 (Keski-Pohjamaan ArkeologiaPalvelu, Schulz). Oulaisten alueelle on tehty lisäksi perusinventointi vuonna 1995 (Pohjois-Pohjanmaan liitto, Sarkkinen). Malminetsintäalueelta tunnetaan kolme muinaismuistolain (295/1963) rauhoittamaa kiinteää muinaisjäännettä: *Tolkka* (muinaisjäännettönnus 1000019359), *Hautakangas* (1000047849) ja *Uudennevankeivikko* (1000047852). Kohteista kaksi on tervahautoja, ja yksi koostuu kivivalleista ja rökkiöistä. Rakenteet ja niiden muinaisjäännettösalueiden sijainnit ja laajuudet on merkitty sivuilla 3 ja 4 oleville kartoille.

Ennen töiden aloittamista on huolehdittava siitä, että kohteet ovat kaikkien alueella toimivien tiedossa. Muinaismuistolaki kieltää kaikenlaisen muinaisjäänneksen kaivamisen, peittämisen, vahingoittamisen ja muun siihen kajoamisen. Malminetsintätöitä on suunniteltava ja suoritettava siten, ettei muinaisjäänneksiin kajoeta missään eri työvaiheissa. Kaivut, poraukset tai muut näytteenotot eivät saa vahingoittaa muinaisjäännettä. Myös ajoreitit tulee suunnitella alueelle siten, että kohteiden rakenteita ei vahingoiteta esimerkiksi ajamalla työkoneilla niiden päältä.

Mikäli kaivutöissä tavataan merkkejä kiinteästä muinaisjäänneksestä (kiveyksiä, kuoppia, perustuksia, tms. rakenteita) tai irtaimia muinaisesineitä, tulee työ muinaismuistolain 14§ sekä 16§ mukaisesti keskeyttää ja viipymättä ilmoittaa asiasta Pohjois-Pohjanmaan museolle ([kulttuuriymparisto.ppm@ouka.fi](mailto:kulttuuriymparisto.ppm@ouka.fi)). Muinaisjäänneksien ovat muinaismuistolain (295/1963) mukaisesti automaattisesti rauhoitettuja ilman erillistä suojelupäätöstä heti löytyessään. Muinaismuistolaki kieltää kaikenlaisen muinaisjäänneksen kajoamisen, kaivamisen ja peittämisen.

## Pohjois-Pohjanmaan museo

PL 26, 90015 Oulun kaupunki | Käyntiosoite: Ainolanpolku 1, 90130 Oulun kaupunki  
Puhelin: 044 7037 161 (palvelupiste), 050 3166 497 (toimisto)  
Y-tunnus: 0187690-1 | [www.ouka.fi/ppm](http://www.ouka.fi/ppm)

09.10.2023

Koska alueella voi sijaita ennestään tuntemattomia muinaisjäännöksiä, Pohjois-Pohjanmaan museo edellyttää Kaivoslain 51 §:n kohtaan 7 viitaten, että näytteenottopaikat sekä raskaamman kaluston, kuten kairakoneen käyttämät maastoreitit ilmoitetaan museolle hyvissä ajoin ennen työn aloittamista, jotta museo voi arvioida toimenpiteiden mahdolliset vaikutukset arkeologiseen kulttuuriperintöön ja ottaa kantaa niihin.

Juhani Turpeinen  
vs. Kulttuuriperintötyön johtaja

Terhi Taipaleenmäki  
Arkeologi

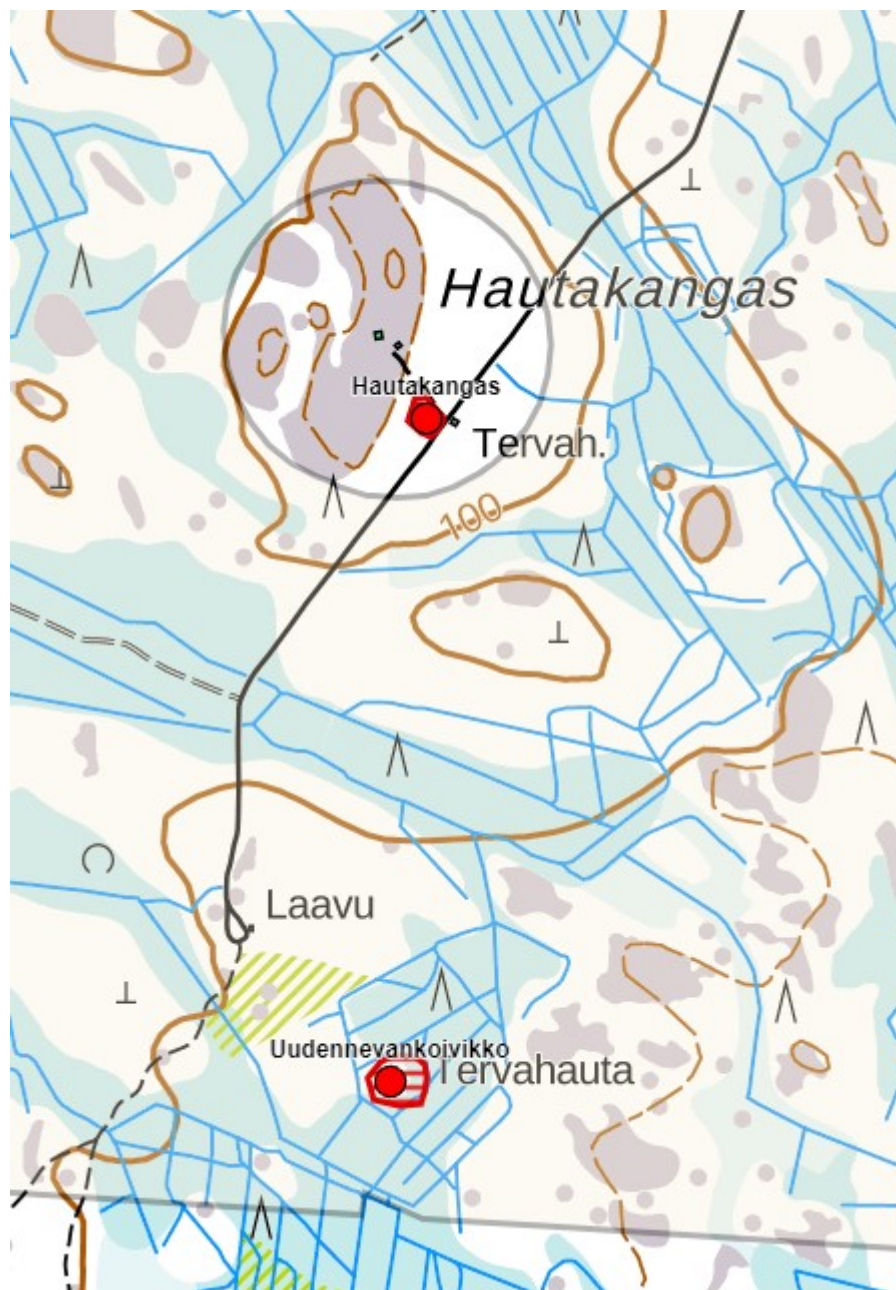
Litteet: Ote museokartasta (2 kpl, s. 3–4)

Tiedoksi: Museovirasto / Kulttuuriympäristöpalvelut  
Pohjois-Pohjanmaan ELY-keskus / Alueidenkäyttöyksikkö





Kohde *Tolkka* on merkitty karttaan punaisella pisteellä ja sen muinaisjäännösalueen rajaus punaisella rasterilla.



Kohteet *Hautakangas* ja *Uudennevanikoivikko* on merkitty karttaan punaisilla pisteillä ja kohteiden muinaisjäännösalueiden rajaukset punaisella rasterilla.

## KAIVOSLAIN (621/2011) MUKAINEN VAKUUS

Kaivoslain 10 luvun 107 §:n mukaan malminetsintäluvan haltijan on asetettava vakuus mahdollisen vahingon ja haitan korvaamista sekä jälkitoimenpiteiden suorittamista varten, jollei tätä ole pidettävä tarpeettomana toiminnan laatu ja laajuus, toiminta-alueen erityispiirteet, toimintaa varten annettavat lupamääräykset ja luvan hakijan vakavaraisuus huomioon ottaen.

Tukes määrää malminetsintäluville asetettavaksi lupakohtaisen vakuuden. Vakuus tulee asettaa pankkitalletuksena Turvallisuus- ja kemikaalivirastolle kaivoslain (621/2011) 15 §:ssä tarkoitettujen jälkitoimenpiteiden sekä 103 §:ssä tarkoitetun vahingon ja haitan korvaamista, sekä muiden kaivoslakiin perustuvien velvoitteiden täyttämistä varten.

Talletus tulee tehdä pankkiin Turvallisuus- ja kemikaaliviraston hyväksi. Pankin tai tilin omistajan tulee toimittaa tilivarojen panttausilmoitus avatusta vakuustilistä Turvallisuus- ja kemikaalivirastolle (os. PL 66, 00521 Helsinki) sekä antaa sitoumus, jolla se luopuu kuittausoikeudesta kyseiseen tiliin. Vakuustili ei saa olla määräaikainen.

Tilivarojen panttausilmoituksen allekirjoittaa pankin edustaja sekä pantattavan tilin omistaja, eli luvan saajayhtiön kaupparekisteriotteessa mainittu henkilö(t) joilla on nimenkirjoitusoikeus.

Vakuus on asetettava viimeistään 30 päivänä siitä, kun malminetsintälupa on tullut lainvoimaiseksi.

### **Tukesille vakuutta varten toimitettavat asiakirjat:**

- Pankin tilivarojen panttausilmoitus (alkuperäinen kappale allekirjoituksin)
- Pantinantajan kaupparekisteriote

Asiakirjat tulee toimittaa Turvallisuus- ja kemikaalivirastolle osoitteeseen PL 66 (Opastinsilta 12B), 00521 Helsinki.