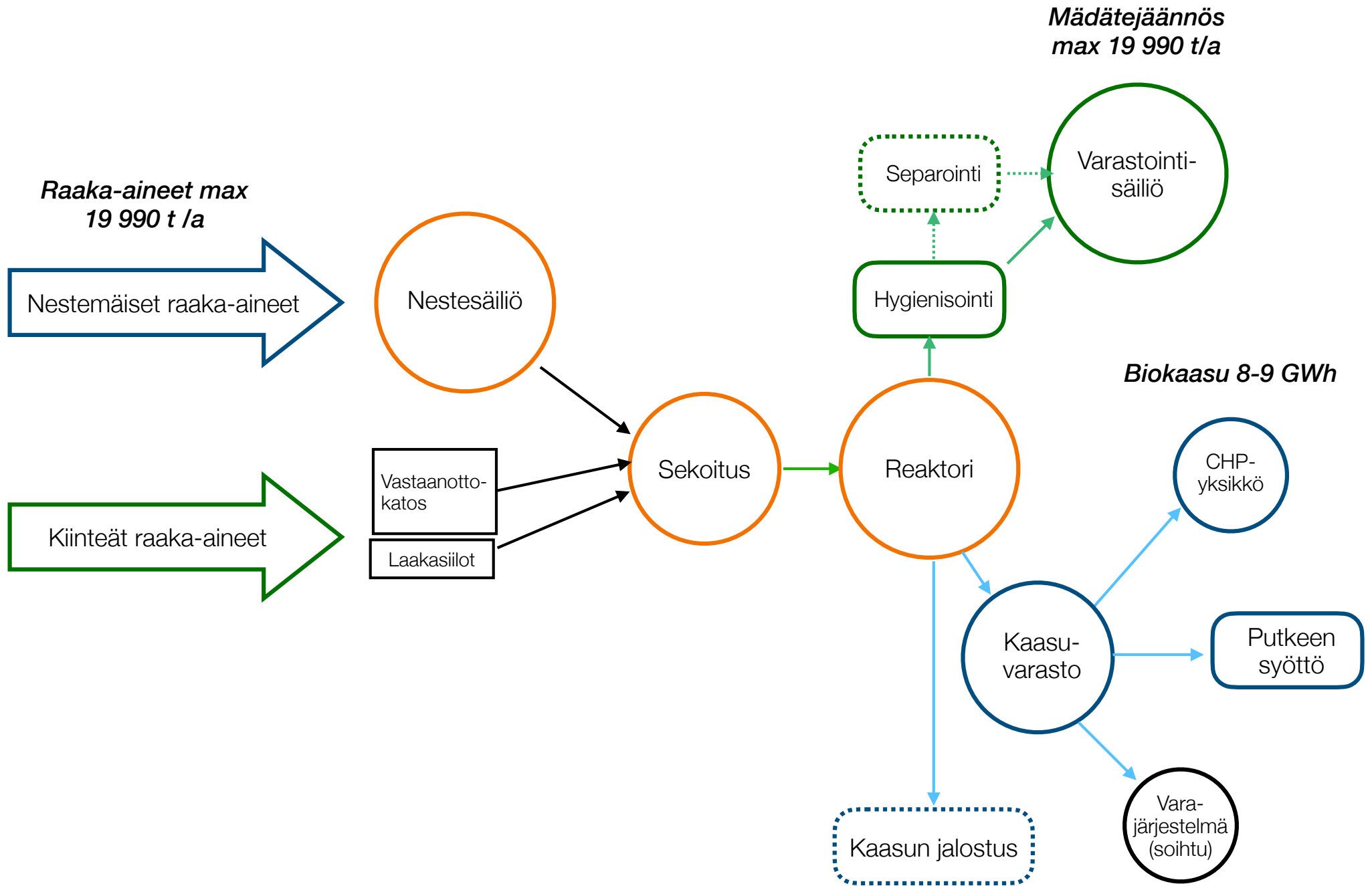


LATVAENERGIA OY		Työn nimi BIOKAASULAITOS	
Tilaisuus		Kortti, Kulk, Korttel, Toim PYYNÄMÄ	
Suor.		Pituuksien suht.	
DIGIKIERTO OY ALLUSTAVA ASEMAPIIRROS		1:1000	
Päiv.		Kaavio: (P)	Kaavio: (P)
30.11.2023	Paik.	Ilkka Koskela	TRAKS-FIN
Suor.	Tek.	Pituuksien suht.	Kaavio: (P)



Poikkeamislupapäätös Latvaenergia Oy

Kunnanhallitus 15.01.2024 § 8
124/10.03.00.03/2022

Valmistelija

tekninen johtaja Timo Aitto-oja

Latvaenergia Oy hakee MRL 171 §:n mukaista poikkeuslupaa rakentaakseen biokaasulaitoksen 1,5 ha suuruiselle tontille Puhdistamontien varteen. Tontti sijoittuu Niemelä 630-404-25-5 ja Kontiolahti 630-402-47-1 tiloille ja Pyhännän kunnanvaltuuston 14.12.2020 47 § hyväksymässä yleiskaavassa T-1 ja M sekä ET-alueelle. Kaavoittajalta on pyydetty lausuntoa biokaasulaitoksen sijoittumisesta alueelle.

Kaavakonsultin käsityksen mukaan yleiskaavassa on varauduttu siihen, että Puhdistamontien varteen sijoittuu bioenergiatuotantoa ja siten yleiskaava ei aseta estettä biokaasulaitoksen sijoittamiseksi suunnitellulla tavalla. Yleiskaavamerkinnot ET ja M-merkinnot eivät myöskään ole ristiriidassa, kun biokaasulaitoksella on yhteys kunnan esikäsittelylaitokseen ja alueelle varastoidaan myös maataloudesta tulevaa syötettä. Konsultin mukaan kaavamerkinnot eivät estä kaavailtujen alueiden käyttöä biokaasulaitoksen rakentamiseen. Biokaasulaitoksen tontti ja kaavakonsultin Sweco Oy/Arkkitehti Kristiina Strömmerin perustelut liitteenä.

Latvaenergia Oy hakee biokaasulaitokselle erillisen ympäristöluvan. Hakemuksen johdosta on kuultu naapurit ja he eivät vastusta hanketta.

Esittelijä

kunnanjohtaja Ismo Mäkeläinen

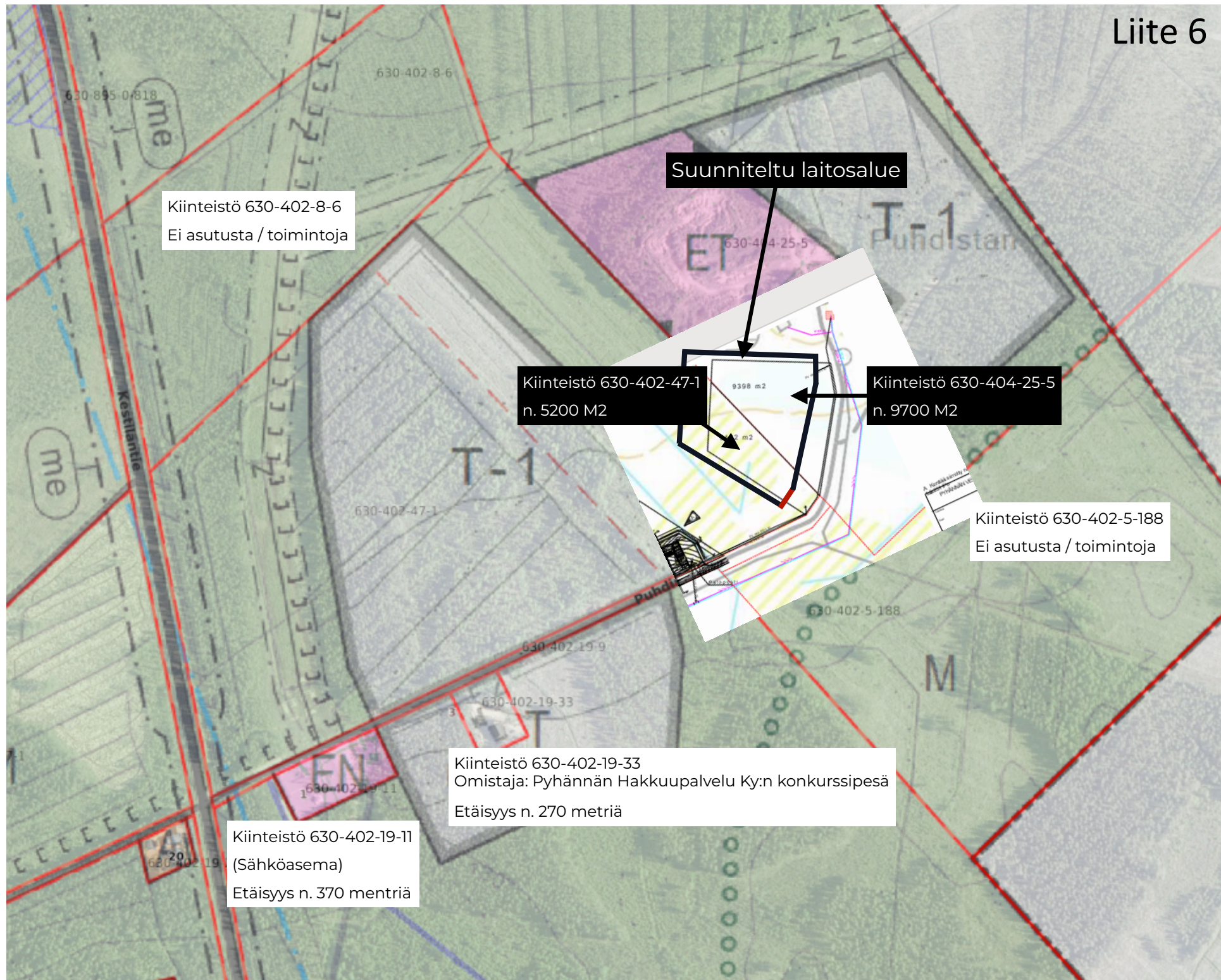
Päätösehdotus

Pyhännän kunnahallitus päättää myöntää poikkeamisluvan kaavamerkinnoista Latvaenergia Oy:lle rakentaakseen asemapiirustuksen mukaisesti T-1, ET ja M-alueelle tiloille 630-404-25-5 ja 630-402-47-1 biokaasulaitoksen. Perusteluna on kaavakonsultin lausunto. Rakentamisen ei katsota myöskään vaikeuttavan alueen myöhempää asemakaavoitusta ja biokaasulaitoksen sijoittuminen lähelle kunnan esikäsittelylaitosta on myös välttämätöntä jätteiden ja lietteiden hyödyntämisen (kiertotalouden) kannalta.

Päätös

Esitys hyväksyttiin.

Merkitään pöytäkirjaan, että Sami Pellikka poistui esteellisenä kokouksesta klo 18.02 - 18.05 tämän pykälän käsittelyn ja päätöksenteon ajaksi.



Kiinteistö 630-402-8-6
Ei asutusta / toimintoja

Suunniteltu laitosalue

Kiinteistö 630-402-47-1
n. 5200 M2

Kiinteistö 630-404-25-5
n. 9700 M2

Kiinteistö 630-402-5-188
Ei asutusta / toimintoja

Kiinteistö 630-402-19-33
Omistaja: Pyhännän Hakkuupalvelu Ky:n konkurssipesä
Etäisyys n. 270 metriä

Kiinteistö 630-402-19-11
(Sähköasema)
Etäisyys n. 370 metriä