



## PÄÄTÖS

Pvm: 10.05.2024

Dnro: POPELY/822/2024

Marko Salmela  
Nordic Generation Oy  
Tekniikantie 14, 02150 Espoo  
marko.salmela@nordicgeneration.com

### **Nordic Generation Oy:n tiedustelu/ Haapaveden Haaponevan tuulivoimahanke**

### **PÄÄTÖS YMPÄRISTÖVAIKUTUSTEN ARVIOINTIMENETTELYN (YVA-menettely) SOVELTAMISESTA YKSITTÄISTAPAUKSESSA**

#### **ASIAN VIREILLE TULO JA HANKE**

Nordic Generation Oy (Sähköposti Sitowise Oy 4.3.2024) on lähettänyt Pohjois-Pohjanmaan elinkeino-, liikenne- ja ympäristökeskukselle tiedustelun ympäristövaikutusten arviointimenettelystä annetun lain (YVAL) mukaisen menettelyn tarpeesta tuulivoimaloiden rakentamiseksi Haapavedelle.

YVA-lain (252/2017) 1.2.2019 päivitetyn, liitteen 1 hankeluettelon mukaan YVA-menettelyä sovelletaan tuulivoimalahankkeisiin, joissa laitosten määrä on vähintään 10 kappaletta tai kokonaisteho vähintään 45 megawattia. Tämän lisäksi YVA-menettely voi tulla harkinnanvaraisesti sovellettavaksi ELY-keskuksen päätöksellä, mikäli hanke aiheuttaa laadultaan ja laajuudeltaan, myös eri hankkeiden yhteisvaikutukset huomioon ottaen, merkittäviä ympäristövaikutuksia (YVAL 3 §). Päätöksenteon perustana olevista tekijöistä on säädetty YVA-lain liitteessä 2.

#### **HANKKEESTA VASTAAVAN TOIMITTAMAT TIEDOT JA VAIKUTUSTEN ARVIOINTI YVA-TARVEHARKINTAA VARTEN**

Lausuntopyyntöön sisältyy ympäristöselvitys (Sitowise Oy 1.3.2024), joka sisältää kuvauksen hankkeesta ja sen todennäköisistä merkittävistä ympäristövaikutuksista. Ympäristöselvitys perustuu olemassa olevaan tietoon, eikä sitä varten ole tehty maastot selvityksiä tai mallinnuksia.

#### **Hanke ja hankealue**

Hankealue sijaitsee noin 5 km etäisyydellä Haapaveden kaupungin keskustasta luoteeseen. Suunnitteilla on enintään 6 tuulivoimalaa käsittävä tuulivoimahanke. Voimalan kokonaiskorkeus olisi enintään 250 m ja yksikköteho 6–8 MW. Voimaloiden

yksikköteho mitoitettaisiin siten, että hankkeen kokonaistehoksi tulisi alle 45 megawattia (MWac).

Tuulivoimalat on tarkoitus liittää sähköverkkoon hankkeen kaava-alueen itänurkan läpi kulkevaan Elenian 110 kV:n voimalinjaan johdonvarsiliitynnällä hankeen omalta sähköasemalta. Maakaapelit asennetaan pääsääntöisesti olemassa olevan tiestön sekä tuulivoimaloita varten rakennettavien uusien huoltoteiden yhteyteen kaapeleiojaan suojaputkessa. Sähköasemalle hankkeen itäreunaan vedettävä maakaapeli sijoittuu pelloksi muutetulle entiselle turvetuotantoalueelle ja talousmetsään.

Hankealueen pinta-ala on noin 1322 hehtaaria. Suunnittelualue on suurelta osin entistä turvetuotantoaluetta. Turvetuotanto on loppunut alueella pääosin vuonna 2015 ja tietyillä eteläosan alueilla vuonna 2018. Alueen eteläosa on otettu viljelykäyttöön vuonna 2021. Alueen pohjoisosassa on luontaisesti kasvittunut, eikä suunnittelualueella ole enää merkittäviä turvepintaisia alueita. Alueen reunoilla on pääosin suopohjaista talousmetsää. Kaava-alue on melko tasaista, maanpinnan korkeustaso on pääosin noin +125 - +135 m.

Voimalat koostuvat akseliltaan horisontaalinen kolmilapaisesta roottorista ja teräs-, betoni tai ristikkorakenteisesta (tai yhdistelmärakenteisesta) tornista. Voimaloiden perustukset voivat olla maavaraisia, paalutettuja tai kallioankkuroituja. Tuulivoimaloihin tulee asentaa lentoestevalot lentoliikenteen turvallisuuden ja sujuvuuden varmistamiseksi.

Tuulivoimalan rakentamista varten tarvitaan voimalapaikan viereen työskentelyalue, jonka rakenteellinen mitoitus kestää nosturin ja nostettavien kappaleiden yhteispainon. Rakennusalueen muoto ja koko vaihtelee ja riippuu muun muassa valittavasta tuulivoimalamallista, nosturityypistä, maaperäolosuhteista ja työmaalogistiikasta. Nostotavasta ja voimalatyyppistä riippuen metsää raivataan työskentelyalueen ympäriltä korkeintaan joidenkin kymmenien metrien etäisyydelle saakka. Voimalan rakentamiseen käytettävän nosturin kokoamiseen tarvitaan lisäksi tuulivoimalan tornin mitainen avoin ja tasainen alue.

Tuulivoimaloiden käyttöikä on noin 25 vuotta, perustusten käyttöikä noin 50 vuotta ja kaapeleiden noin 30 vuotta. Koneistoja uusimalla voimaloiden käyttöikä voi nousta jopa 50 vuoteen. Alueella tehdään toiminnan aikana harvakseltaan ylläpitoon ja huoltoon liittyviä käyntejä. Talvisaikaan alueen tieverkko pidetään aurattuna.

## **Kaavoitustilanne**

Haapaveden kaupunginhallitus on käynnistänyt 28.8.2023 (§ 189) Haaponevan tuulivoimapiiston osayleiskaavan laatimisen Nordic Generation Oy:n (hankkeesta vastaava) kaavoitusaloitteesta.

Ympäristöselvityksessä todetaan, että suunnittelualueella ovat voimassa Pohjois-Pohjanmaan 1., 2. ja 3. vaihemaakuntakaavat, jotka ovat tulleet lainvoimaisiksi 2017 (1. ja 2.) ja 2022 (3.). Suunnittelualue on voimassa olevissa maakuntakaavoissa merkitty pääosin turvetuotantoalueeksi (EO-tu). Alueen itäpuolelle sijoittuu laaja luonnon monikäyttöalue. Suunnittelualueen itäkulma sijoittuu vähäisesti ja sen läpi kulkee pääsähköjohto 110 kV. Kaava-alueen länsirajalla on maa-ainesten ottoalue (eo). Alueen pohjoispuolella on kaksi luonnon monimuotoisuuden kannalta erityisen tärkeää aluetta. Alueen itäpuolella on useita suojelualueita (SL), jotka ovat myös Natura 2000 -verkostoon kuuluvia alueita.

Noin 1,5 km etäisyydelle suunnittelualueen eteläreunasta ulottuu laaja maaseudun kehittämisen kohdealue. Noin 3-4 km etäisyydellä suunnittelualueesta kaakkoon ja lounaaseen sekä noin 5 km etäisyydellä koilliseen sijaitsee maakunnallisesti arvokkaita maisema-alueita.

Koko maakuntakaavan aluetta koskien on lisäksi annettu alueidenkäytön periaatteita käsitteleviä yleismääräyksiä muun muassa tuulivoimaloiden rakentamisesta.

Laadittavana on Pohjois-Pohjanmaan energia- ja ilmastovaihemaa-kuntakaava, joka käsittelee muun muassa tuulivoimaa ja energiansiirtoverkkoa. Kaavasta on laadittu ehdotus MRA 13 §:n mukaisia viranomaislausuntoja varten. Alkuvuodesta 2024 kerättävien viranomaislausuntojen jälkeen laaditaan lopullinen kaavaehdotus, joka asetetaan yleisesti nähtäville tavoiteaikataulun mukaan syksyllä 2024.

Viranomaislausuntoja varten laaditussa alustavassa energia- ja ilmastovaihemaa-kuntakaavan kaavaehdotuksessa suunnittelualue on pääosin osoitettu tuulivoimaloiden alueeksi (tv-1). Merkinnällä osoitetaan maa-alueita, jotka soveltuvat merkitykseltään seudullisten tuulivoimala-alueiden rakentamiseen. Alueen (nro 502) ominaisuuksia on kuvattu kaavaselostukseen sisältyvässä kohdekuvauksessa. Ympäristöselvityksessä todetaan, että suunniteltavan Haaponevan alueen rajauksessa on huomioitu sekä Haaponevan että viereisen Sikokankaan tuulivoimahankkeet.

Suunnittelualueella tai sen välittömässä läheisyydessä ei ole voimassa yleis- tai asemakaavoja. Lähin voimassa oleva yleiskaava on Humalojan yleiskaava (hyv. kv. 21.3.2007 § 9), joka sijaitsee Haapaveden keskustaajaman länsipuolella, noin 2 km etäisyydellä suunnittelualueen eteläreunasta. Lisäksi Haapaveden keskustaajaman alue sekä lännessä Pyhäjoen varsi ovat yleiskaavoitettuja alueita.

Lähimmät asemakaavoitetut alueet ovat Haapaveden keskustaajamassa.

Hankkeen ei arvioida olevan ristiriidassa tai esteenä maakuntakaavojen toteutukselle. Alueelle ei arvioida kohdistuvan yhdyskuntarakenteen laajenemisen painetta. Ympäristöselvityksessä todetaan, ettei hankkeella ole merkittäviä vaikutuksia maankäyttöön tai yhdyskuntarakenteeseen.

### **Yhdyskuntarakenne ja asutus**

Kaava-alueella ei ole asuin- tai lomarakennuksia. Ympäristöselvityksen mukaan lähimmät asuin- tai lomarakennukset sijaitsevat noin 2 km etäisyydellä suunnitelluista tuulivoimaloista. Noin 5 km etäisyydellä suunnitelluista voimaloista on asutusta ympäröivissä kylissä. Loma-asutusta on erityisesti pohjoisessa. Noin 5-8 km etäisyydelle lähimmistä voimaloista sijoittuu Haapaveden keskustaajama sekä Pyhäjoen varren ja Mieluskylän asutus.

Turvetuotantoa varten alueelle rakennettu tiestö yhdistyy hyvin ympäröivään tieverkkoon, etelässä Haaponevantien kautta Mastontiehen ja edelleen Mieluskyläntiehen sekä pohjoisessa Pirnestiehen.

### **Virkistyskäyttö**

Hankealueella tai sen läheisyydessä ei ole LIPAS- tai Retkikartta-aineistoissa kuvattuja virkistys- tai retkeilyreittejä tai -kohteita. Lähimmät kohteet ja reitit sijaitsevat Haapaveden taajamassa sekä Humalojan ja Mieluskylän kylissä. Hankealueen pohjoispuolella, noin 1,5 km lähimmistä voimaloista sijaitsevan Haralammen ympärille on rakennettu pitkospuut ja lammen rannalle laavu. Ainali-järven pohjoisrannalla noin 5,5 km etäisyydellä on lintutorni. Selvityksen mukaan hankealue ei ole matkailullisesti merkittävä. Tuulivoimaloiden aiheuttama muutos maisemassa voi heikentää lähialueiden koettua virkistysarvoa ja haitata matkailun kehittämistä.

### **Vaikutukset ihmisten terveyteen, turvallisuuteen ja viihtyisyyteen**

Tuulivoimaloiden aiheuttama muutos maisemassa voi heikentää lähialueiden koettua virkistysarvoa. Ihmisiin kohdistuvat meluvaikutukset eivät todennäköisesti ole merkittäviä.

Vaikutukset aiotaan arvioida kaavoituksen yhteydessä maankäyttö- ja rakennuslain edellyttämällä tarkkuudella.

### **Vaikutukset elinkeinoihin**

Ympäristöselostuksessa todetaan, että hankealueen ja sen lähiympäristön keskeiset elinkeinot ovat maa- ja metsätalous. Aluetta ympäröivissä kylissä ja Haapaveden keskustaaajamassa elinkeinorakenteen todetaan olevan monipuolisempi. Viljelykäyttöön otetuille entisille turvetuotantoalueille sijoitettavat tuulivoimalat vähentävät alueen viljelykelpoista pinta-alaa. Tuulivoimaloiden ulkopuolella alueen pellot säilyvät viljelykäytössä ilman toimintaan liittyviä merkittäviä rajoitteita. Voimaloiden rakentaminen ja huolto tuovat alueelle työpaikkoja.

Hankealue ei ole matkailullisesti merkittävä. Hankkeen vaikutukset matkailuun keskittyvät tuulivoimaloiden aiheuttamaan koettuun maisemahaittaan. Tuulivoimaloiden aiheuttama muutos maisemassa voi heikentää lähialueiden koettua virkistysarvoa ja haitata matkailun kehittämistä.

Hankkeella ei arvioida todennäköisesti olevan merkittäviä vaikutuksia alueen elinkeinoille.

### **Luonnonvarojen käyttö**

Ympäristöselvityksen mukaan tuulivoimaloiden valmistamiseen tarvitaan metalleja. Lisäksi erityisesti tuulivoiman rakentamisvaiheessa tarvitaan polttoainetta raskaisiin kuljetuksiin ja työkoneisiin. Hankkeessa aiotaan hyödyntää tuotantoalueen läheisiä maa-ainesten ottomahdollisuuksia. Rakentamiseen mahdollisesti kelpaamattomat maa-ainekset läjitetään tarvittaessa hankealueelle.

Hankkeen rakentamisesta aiheutuu vähäisiä kasvihuonekaasupäästöjä ilmaan, mutta energiantuotantomuotoina tuulivoiman ilmastovaikutukset ovat myönteisiä.

### **Hankkeen elinkaari**

Tuulivoimaloiden käyttövaiheessa ei muodostu jätteitä. Tuulivoimatuotannon keskeisin päästö on tyypillisesti voimalan käytön aikana roottorin pyörimisen yhteydessä muodostuva ääni.

Tuulivoimalaitoksen purkamisvaiheessa käytetyt tuulivoimalat voidaan myydä edelleen energiantuotannossa käytettäväksi, mikäli ne ovat toimintakuntoisia. Mikäli tuulivoimalaa ei voida käyttää uudelleen, voimaloissa käytetyt materiaalit voidaan kierrättää kokonaisuudessaan.

Tuulivoimaloiden perustukset jätetään paikoilleen tai poistetaan vain osittain, sillä niiden purkamisen aiheuttamat haitalliset ympäristövaikutukset ovat suuremmat kuin paikalleen jättämisen. Myös maakaapelioiden poistaminen voi aiheuttaa haitallisia ympäristövaikutuksia (esim. pintavesien väliaikaista samenumista, tieinfrastruktuurin vaurioitumista). Kaapeleiden poistamisesta tai paikalleen jättämisestä ei saa aiheutua ympäristön pilaantumista tai pilaantumisen vaaraa tai terveyshaittaa pitkälläkään aikavälillä. Tuulivoimaloiden purkamisessa noudatetaan senhetkistä voimassa olevaa lainsäädäntöä.

### **Melu ja välke**

Ympäristöselvitykseen ei sisälly alustavaa melu- eikä välkemallinnusta. Selvityksen mukaan melutason ohjearvot ja matalataajuisen sisämelun toimenpiderajat eivät suurella todennäköisyydellä ylity lähimpien asuin- ja lomarakennusten kohdalla. Tuulivoimaloiden aiheuttamalla ympäristömelun lisääntymisellä ei arvioida olevan merkittävää vaikutusta alueen virkistyskäyttöön. Selvityksessä todetaan, että ihmisiin kohdistuvat meluvaikutukset eivät todennäköisesti ole merkittäviä. Lisäksi todetaan, että melutason ohjearvot eivät suurella todennäköisyydellä ylity lähimmillä

luonnonsuojelualueilla. Hankkeella ei arvioida todennäköisesti olevan merkittäviä meluvaikutuksia lähimmille suojelualueille.

Hankkeella voi olla yhteisvaikutuksia viereisen Sikokankaan hankkeen kanssa. Hankkeella ei arvioida olevan merkittäviä yhteisvaikutuksia melun osalta muiden hankkeiden tai muun ihmistoiminnan kanssa.

Meluselvitys aiotaan laatia kaavoituksen yhteydessä. Mikäli ympäristömelun ohjeavot ylittyvät jossakin kohteessa, voidaan meluvaikutuksia vähentää muuttamalla voimalasijoittelua.

Tuulivoimaloiden välkevaikutusten todetaan ulottuvat tyypillisesti enimmillään 1–3 km etäisyydelle voimaloista. Suunniteltuja tuulivoimaloita lähimmät loma- ja asuinrakennukset sijaitsevat hieman yli 2 km etäisyydellä. Selvityksen mukaan hanke voi aiheuttaa välkevaikutuksia lähialueen asuin- tai lomarakennuksille.

Hankkeella voi olla viereisen Sikokankaan tuulivoimahankkeen kanssa yhteisvaikutuksia välkkeen osalta. Yhteisvaikutukset aiotaan huomioidaan kaavoituksen yhteydessä, mikäli Sikokankaan hankkeen ominaisuuksista saadaan lisätietoa.

Välkevaikutuksia voidaan lieventää muuttamalla tuulivoimaloiden sijoittelua tai voimalatyyppejä sekä tarvittaessa asentamalla voimaloihin välkehaitan hallinnan järjestelmä, jonka avulla voimala voidaan pysäyttää, mikäli välkehaitta muodostuu liian suureksi.

## Turvallisuus

Jäätämisen aiheuttaman turvallisuusriskin todetaan kohdistuvan alueella liikkuviin henkilöihin, joita ovat lähinnä alueen pelloilla työskentelevät maataloustyöntekijät, tuulipuiston henkilökunta, satunnaiset virkistyskäyttäjät ja metsäteollisuustyöntekijät.

Ilmatieteen laitoksen tekemän selvityksen mukaan riski sille, että yhden neliömetrin alueelle osuu voimalaitoksesta irtoavaa jäätä vuoden aikana, on noin 0,01 % – 0,4 % 150 metrin päässä voimalasta ja noin 0,2 % – 5 % 50 metrin päässä voimalasta. Voimalaitoksen lähellä kulkeville jään osumisen riski on ympäristöselvityksen mukaan siksi siten lähes olematon. Tarvittaessa teknisillä ratkaisuilla on mahdollista estää jään muodostumista lapojen pinnoille.

Jäätämisen aiheuttamat henkilövahingot sekä mekaanisen häiriön aiheuttamat tulipalot ja räjähdykset ovat ympäristöselvityksen mukaan hyvin harvinaisia. Kokonaisuutena arvioiden tuulivoimaloiden vaikutukset alueen turvallisuuteen eivät ole merkittäviä.

Arvioinnissa todetaan, että nykyisen tekniikan, kemikaalivalintojen (ympäristöystävälliset tuotteet) sekä riittävien huoltotoimien ansioista riskit ympäristön pilaantumiseen kemikaalien johdosta ovat hyvin vähäiset.

## Pohjavedet

Kaava-alueen itänurkan todetaan sijoittuvan vähäisesti vedenhankintaa varten tärkeälle pohjavesialueelle. Hankealueelta ei valu vesiä pohjavesialueelle lukuun ottamatta sähköaseman sijoituspaikkaa, joka sijaitsee hieman pohjavesialueen länsipuolella. Pohjavesialueen ja sähköaseman sijoituspaikan välissä kulkee 110 kV voimalinja. Voimalinjan itäpuolella ei suoriteta hankkeeseen liittyviä rakentamistoimenpiteitä. Voimalinjan länsipuolella rakentamistoimenpiteet sijoittuvat pohjavesialueen ulkopuolelle alueen eteläpuolelle.

Johdonvarsiliityntää varten rakennettavan sähköaseman ja sille johtavan maakaapelin rakentaminen edellyttää vähäistä maanmuokkausta, jonka ei odoteta aiheuttavan merkittäviä vaikutuksia pohjavesialueelle. Tarvittavissa maansiirtotöissä kiinnitetään

erityistä huomiota työkoneista aiheutuvien mahdollisten öljy- ja kemikaalivuotojen estämiseen. Työmaalla pidetään saatavilla imeytyskalustoa öljyvuodon varalta.

### **Pintavedet**

Rakentamisvaiheessa voi aiheutua väliaikaista pintavesien samenumista maansiirtotöiden seurauksena sekä vahinko- ja onnettomuustilanteissa öljyjen ja kemikaalien päästöjä maaperään.

Hankealueen vedet ohjautuvat turvetuotantoa varten rakennettuihin laskeutusaltaisiin, josta ne johdetaan Humalojaan. Laskeutusaltaiden ansiosta hankkeen rakentamisen ei arvioida aiheuttavan merkittävää kiintoainekuormitusta alapuolisiin vesistöihin. Alueen itänurkka sijoittuu muusta hankealueesta erilliselle valuma-alueelle. Tälle alueelle sijoitettavien maakaapelin ja nykyisen voimajohtokäytävän viereisen sähköaseman rakentamisella ei arvioida olevan vähäisestä maanmuokkaustarpeesta johtuen merkittäviä vesistövaikutuksia. Hankkeen vaikutusten pintavesiin ei arvioida olevan merkittäviä.

### **Maa- ja kallioperä**

Hankealueen maaperä on pääosin turvemaata. Alueen länsiosassa on karkearakeisia maalajeja ja idässä sekalajitteisia maalajeja, soistumia sekä kalliomaata. Suunnitellut tuulivoimalat sijaitsevat paksun turvekerroksen alueella, eteläisin voimala sekalajitteisen maalajialueen rajalla. Hankealueen itäosaan toteutettava sähköasema sijoittuu soistuneelle maalle ja sille johtava maakaapeli osin kalliomaalle.

Hankealueella tai sen läheisyydessä ei ole arvokkaita geologisia muodostumia. Alueen kallioperä on porfyyristä graniittia. Hankealue sijaitsee Litorinameren korkeimman rantatason yläpuolella, eikä alueella esiinny siten happamia sulfaattimaita. Noin 10 km säteellä hankealueesta ei ole kaivoksia eikä voimassa olevia malminetsintäluupia.

Entisellä turvetuotantoalueella on tehty maaperän pilaantuneisuustutkimus vuonna 2019. PIMA-selvityksessä on havaittu kohonneita öljyhiilivetyjen pitoisuuksia yhdessä tutkimuspisteessä. Kohteessa on toteutettu vuonna 2022 kunnostustyö massanvaihtona.

Maaston korkeus hankealueella on pääosin 125–135 mmpy. Alueen länsireuna on korkeimmillaan noin 147 mmpy ja alueen itäosan pienialainen maastonkohouma Istunmäki noin 149 mmpy. Alueen keskiosassa sijaitseva entinen turvetuotantoalue on ympäristöään matalammalla ja hyvin tasaista. Alueen maasto viettää loivasti kohti etelää.

Hankkeen yhteydessä tehtävät maansiirtotyöt aiheuttavat muutoksia maaperään ja mahdollisesti vähäisiä muutoksia kallioperään. Vaikutukset kohdistuvat tuulivoimaloiden perustusten, nosto- ja asennusalueen, huolto- ja tulotieyhteyden sekä maakaapelien ja sähköaseman rakentamisalueille. Hankealueella hyödynnetään pääosin olemassa olevia tierakenteita. Maa-ainesten ottoa ja läjitystä voidaan hanketta varten tehdä myös läheisillä maa-ainesten ottoalueilla.

Selvityksen mukaan alueen maa- ja kallioperään ei liity erityisiä arvoja tai herkkyyksiä eivätkä hankkeen vaikutukset maa- ja kallioperään ole merkittäviä.

### **Luonnonsuojelualueet ja Natura 2000 -alueet**

Hankealueen itä- ja pohjoispuolelle sijoittuu Natura 2000 -alue Haapaveden lintuvedet ja suot (FI1100001), joka koostuu useista erillisistä alueista. Alue on sisällytetty Natura-verkostoon sekä luontodirektiivin (SAC) että lintudirektiivin (SPA) perusteella. Noin 7 km etäisyydellä lähimmistä suunnitelluista voimaloista itään sijoittuu Korkattivuoren Natura-alue ja noin 8 km lounais-pohjoiseen Hirvinevan Natura-alue.

Nämä alueet on sisällytetty Natura-verkostoon luontodirektiivin perusteella (SAC). ankkeella ei katsota olevan merkittäviä vesistövaikutuksia lähimmille luonnonsuojelu- ja Natura-alueille.

Suunniteltujen tuulivoimaloiden etäisyys suojelualueista on yli 2 km, minkä vuoksi hanke ei suurella todennäköisyydellä aiheuta ohjearvot ylittävää äänitason kohoaamista lähimmillä luonnonsuojelualueilla.

Suunnitellut tuulivoimalat sijaitsevat viranomaislausuntoja varten laaditussa alustavassa Pohjois-Pohjanmaan energia- ja ilmastovaihemaaakuntakaavan kaavaehdotuksessa osoitetulla tuulivoimaloiden alueella (tv-1). Kyseisten tuulivoimala-alueiden rajauksen perusteena on hyödynnetty TUULI-hankkeessa laadittua sijainninhjausmallia, joka huomioi muun muassa Natura-alueet, luonnonsuojelualueet ja luonnonsuojeluohjelma-alueet. Haaponevan hankealue on luokiteltu lähtökohtaisesti tuulivoimatuotannolle soveltuvaksi (Ehkä-alueet). Hankkeen sijainninhjausmallissa lintudirektiiviin pohjautuvien Natura-alueiden (SPA) suojavyöhykkeenä on pidetty 1000 metriä ja luontodirektiiviin pohjautuvien alueiden suojavyöhykkeenä 500 metriä.

Pohjois-Pohjanmaan liitto laatii parhaillaan selvitystä, jossa tarkastellaan Natura-alueille tuulivoimarakentamisesta kohdistuvia vaikutuksia ja Natura-alueiden ulkopuolisten suojelualueiden ekologista verkostoa. Selvityksen tuloksena esitetään arvio siitä, heikentävätkö energia- ja ilmastovaihemaaakuntakaavan tuulivoimaloiden alueet (tv-alueet) yksin tai yhdessä muiden hankkeiden kanssa merkittävästi niitä luonnonarvoja, joiden perusteella maakunnan Natura-alueet on sisällytetty Natura 2000 -verkostoon. Selvityksen on tarkoitus valmistua huhtikuussa 2024. Selvityksen tulokset aiotaan ottaa huomioon Haaponevan hankkeen kaavoituksen yhteydessä.

Hankealuetta lähimmät hankkeen itäpuolella sijaitsevat järvet ja lammet lähiympäristöineen, jotka kuuluvat edellä mainittuun Natura-alueeseen ja suojelualueisiin, ovat etelästä päin lueteltuna Haapolampi, Kypärä, Apaja, Ainali ja Litukka.

Hankkeella ei arvioida olevan suoria vaikutuksia läheisiin suojelualueisiin, Natura 2000-alueisiin tai niiden suojeluperusteina oleviin luontoarvoihin. Hankealueelta ei valu vesiä lähimmille suojelualueille lukuun ottamatta nykyisen voimalinjan yhteyteen toteutettavan kevytrakenteisen sähköaseman sijoitusaluetta. Hanke ei muuta lähimpien suojelualueiden vesitasapainoa. Hankkeella ei ole vaikutusta lähimpien Natura-alueiden suojelun perusteina oleviin luontodirektiivin liitteen I luontotyyppeihin.

Hankkeella voi olla epäsuoria heikentäviä vaikutuksia lähimpien luonnonsuojelualueiden linnustoon sekä Haapaveden lintuvedet ja suot- Natura-2000 -alueen suojelun perusteina oleviin lintudirektiivin liitteen I lintulajeihin. Hankkeen ei kuitenkaan arvioida todennäköisesti heikentävän merkittävästi läheisten Natura 2000 -alueiden suojelutavoitteita tai niitä luonnonarvoja, joiden suojelemiseksi alue on sisällytetty Natura 2000 -verkostoon.

## Linnusto

Hankealueen itä- ja pohjoispuolilla on useita kansallisesti ja kansainvälisesti arvokkaita lintualueita (FINIBA ja IBA), jotka muodostavat yhdessä Haapaveden lintujärvet -nimisen IBA- ja FINIBA-alueen. Hankealue sijoittuu BirdLife Suomen määrittämille kurjen syysmuuton pääalueelle sekä kevätmuuttoalueen rajalle. Hankealueen läheisyydessä ei ole maakunnallisesti arvokkaiksi (MAALI) tunnistettuja lintualueita. Läheisen Natura-alueen suojelun perusteena on useita lintulajeja. Tuulivoimalat voivat heikentää alueen huomionarvoisen linnuston elinolosuhteita voimaloiden aiheuttaman törmäysriskin ja elinympäristön kaventumisen kautta.

## Kasvillisuus ja luontotyypit

Hankealueen entinen turvetuotantoalue on joko muutettu pelloksi ja on muutoin luontaisesti kasvittunut. Muu osa hankealueesta on pääosin suopohjaista ojitettua talousmetsää. Alueen itäosassa Istunmäen ympäristössä on kallioalueita. Kaava-alueen ja sen lähialueiden puusto on pääosin 50–100-vuotiasta. Kaava-alueella on yli 100-vuotiasta puustoa kohtalaisesti, mutta alueella ei ole yhtenäisiä vanhoja metsiä. Alueen eteläosassa Humalojan varressa on kaksi tunnettua metsälain tarkoittamaa erityisen tärkeää elinympäristöä ja alueen itäosassa yksi pienialainen kohde.

Hankkeen tuulivoimalat sijoitetaan eteläisintä voimalaa lukuun ottamatta pelloksi muutetulle entiselle turvetuotantoalueelle. Hankkeen toteuttamisella ei arvioida olevan merkittävää vaikutusta kasvillisuuteen rakentamistoimien ulkopuolisilla alueilla tai tuotantoalueen ympäristössä. Alueelta tunnettujen metsälain 10 §:n mukaisten kohteiden alueille ei kohdistu rakentamista.

Alueella toteutetaan luontoselvitys vuonna 2024, jonka yhteydessä kartoitetaan alueen kasvillisuutta ja mahdolliset arvokkaat luontotyypit. Hankkeella ei todennäköisesti ole merkittäviä vaikutuksia alueen huomionarvoiseen kasvillisuuteen tai luontotyypeihin.

## Maisema ja kulttuuriympäristö

Hankealueen sisäinen maisema on osin pelloksi muutetulla entisellä turvetuotantoalueella ihmisen muokkaamaa, avointa maisemaa. Metsäiset alueet ovat osin avohakattuja, ja alueen itänurkan läpi kulkee avoin voimajohtokäytävä. Hankealueen ympäristössä noin 5 km säteellä on avoimia peltoalueita ja järviä pääosin idässä ja pohjoisessa. Noin 10 km säteelle sijoittuu useita järviä, Pyhäjoen varren pelot ja asutus sekä Haapaveden keskustaajama. Hankkeen maisemallinen vaikutusalue on pinnanmuodoiltaan melko tasainen.

Lähimmät rakennussuojelukohteet ja valtakunnallisesti merkittävät rakennetut kulttuuriympäristöt sijaitsevat Haapaveden taajama-alueella. Hankkeen vaikutusalueella ei ole valtakunnallisesti merkittäviä maisema-alueita eikä maisemanhoitoalueita. Hankealueella tai sen läheisyydessä (n. 3 km suunnitelluista voimaloista) ei ole tunnettuja kiinteitä muinaisjäänöksiä. Lähimmillään hieman yli 5 km etäisyydellä suunnitelluista tuulivoimaloista kaakkoon ja lounaaseen sekä noin 7 km etäisyydellä koilliseen sijaitsee Pohjois-Pohjanmaan maakuntakaavassa osoitettuja maakunnallisesti arvokkaita maisema-alueita.

Tuulivoimalan lapojen arvioidaan näkyvän selkeällä ja kuivalla ilmalla 5–10 kilometrin päähän. Tätä kauempaa lapojen havaitseminen on vaikeampaa siten, että 15–20 kilometrin etäisyydellä niitä ei enää erota. Torni voi erottua noin 20–30 kilometrin päähän, jopa 50 km etäisyydelle hyvissä sääolosuhteissa.

Tuulivoimaloihin konehuoneen päälle asennettavat lentoestevalot muuttavat alueen maisemaa tuomalla uuden valonlähteen maisemakuvaan. Kokonaisuutena lentoestevalojen todetaan lisäävän tuulivoimaloiden näkyvyyttä myös pimeinä aikoina lisäten näkymäalueiden rakennetun maiseman vaikutelmaa. Lentoestevalojen aiheuttamia vaikutuksia voidaan lieventää sijoittamalla lentoestevalot tuulipuiston laidoille, ei jokaiseen voimalaan. Haittoja voitaisiin lieventää myös lentoestevalojen kirkkautta ja väriä muuttamalla.

Esisuunnittelussa oleva alueen länsipuolinen Sikokankaan tuulivoimahanke ja sen alustavasti suunnitellut 25 voimalaa muodostaisivat yhdessä Haaponevan hankkeen kanssa maisemallisesti yhtenäisen tuulivoimalakokonaisuuden.

Muut lähimmät tuulivoimahankeet sijaitsevat hankealueesta nähden kaakossa ja lounaassa lähimmillään noin 13 km etäisyydellä. Näiden hankkeiden toteutuessa



yhdessä Haaponevan ja Sikokankaan hankkeiden kanssa, Haapaveden keskustajamasta tarkasteltuna tuulivoimaloita esiintyisi kaukomaisemassa noin 6–15 km etäisyydellä kaikissa pääilmansuunnissa etelää lukuun ottamatta.

Hankkeella on maisemallisia yhteisvaikutuksia viereisen Sikokankaan hankkeen kanssa, mikäli Sikokankaan hanke etenee. Haaponevan ja Sikokankaan hankkeilla arvioidaan olevan yhdessä lieviä yhteisvaikutuksia maisemaan muiden lähialueiden tuulivoimahankkeiden kanssa. Ilman mahdollista yhteisvaikutusta Sikokankaan hankkeen kanssa, Haaponevan tuulivoimahankkeella yksin arvioidaan olevan vähäisiä yhteisvaikutuksia maisemaan yhdessä muiden tuulivoimahankkeiden kanssa.

## Vaikutukset lentoliikenteeseen, säätutkiin, viestintäyhteyksiin ja puolustusvoimien toimintaan

Hankealue ei sijaitse ilmaliikenteen korkeusrajoitusalueella. Puolustusvoimien pääesikunta on antanut hankkeen hyväksyttävyydestä puoltavan lausunnon 8.2.2024.

Euroopan meteorologisten laitosten yhteisjärjestön EU-METNET:in säätutkaohjelman OPERA:n mukaan tuulivoimaloiden vaikutukset tulee arvioida säätutkiin, mikäli voimalat sijaitsevat alle 20 km:n etäisyydellä säätutkista. Hanketta lähin Ilmatieteen laitoksen säätutka sijaitsee noin 80 km etäisyydellä Utajärvellä.

Tuulivoimalat voivat aiheuttaa häiriötä TV-kuvaan, jos voimalat sijoittuvat antennin ja lähetysaseman väliin erityisesti, jos vastaanotettava signaali on nykyisellään heikko. Kaava-alueen ympäristössä on todennäköisesti mahdollisuus saada yhteys eri lähetysasemiin, jolloin tuulivoimalat eivät häiritse TV-kuvan näkymistä. Hanketta varten pyydetään lausunto Digitalta.

Hankkeella ei ole merkittäviä haitallisia vaikutuksia säätutkien toimintaan tai TV-kuvaan. Kaavoituksen yhteydessä hankkeesta pyydetään lausunnot muun muassa Ilmatieteen laitokselta, teleoperaattoreilta ja Digitalta. Vaikutusten arviointia tarkennetaan lausuntojen perusteella. Mahdollisia haittavaikutuksia voidaan lieventää esimerkiksi siirtämällä antenniä tai muuttamalla voimalasijoittelua.

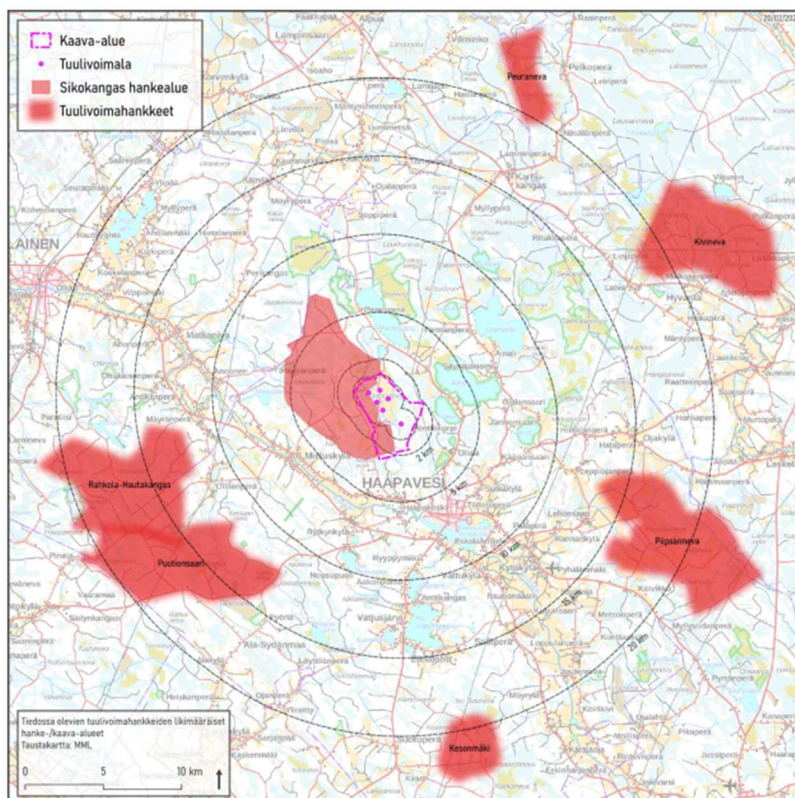
## Yhteisvaikutukset

Suunnittelualue rajautuu lännessä Sikokankaan tuulivoimahankkeeseen. Haaponevan hankkeen kaava-alue on osittain päällekkäinen Sikokankaan alustavan hankealueen kanssa. Sikokankaan hanke on esisuunnittelussa ja käsittää saatavilla olevien tietojen mukaan noin 25 tuulivoimalaa. Hankkeen kaavoitusaloite on hyväksytty Haapaveden kaupunginhallituksessa 25.9.2023 § 235. Haaponevan hankkeella voi olla yhteisvaikutuksia Sikokankaan hankkeen kanssa erityisesti maiseman, melun ja välkkeen osalta. Suunnittelualueen välittömässä läheisyydessä ei sijaitse toiminnassa olevia tuulivoiman tuotantoalueita tai muita tuulivoimahankkeita. Sikokangasta lukuun ottamatta lähimpien tuulivoimahankkeiden todetaan sijaitsevan noin 13–14 km etäisyydellä.

Ympäristöselvityksessä on esitetty taulukko ja kartta toiminnassa, rakenteilla tai eri suunnitteluvaiheissa olevista tuulivoimahankkeista noin 20 km säteellä Haaponevan hankealueesta:

Taulukko 2 Kaava-alueen läheisyydessä olevat tuotannossa olevat tuulivoima-alueet ja tuulivoimahankkeet sekä niiden kaava- tai hankealueiden likimääräinen etäisyys Haaponevan kaava-alueesta.

Hanke	Tuulivoim. lkm	Kunta	Status	Etäisyys
Sikokangas	n. 25	Haapavesi	Esisuunnittelussa	0 km
Puutionsaari	40-49	Haapavesi	Kaavoitettu, ei lainvoimainen	13 km
Rahkola-Hautakangas	40	Haapavesi, Oulainen	Kaavoitus käynnissä	13 km
Piipsanneva	39	Haapavesi	Kaavoitettu, ei lainvoimainen	14 km
Kesonmäki	7	Haapavesi	Tuotannossa	19 km
Kivineva	28	Siikalatva	Kaavoitus ja YVA-menettely käynnissä	19 km
Peuraneva	10	Siikalatva	Esisuunnittelussa	20 km



Kuva 10.1 Hanketta lähimmät tuulivoiman tuotantoalueet ja vireillä olevat tuulivoimahankeet.

## ASIAN KÄSITTELY

### Kuuleminen

YVA-lain 13 §:n mukaan ennen ympäristövaikutusten arviointimenettelyn soveltamista yksittäistapauksessa koskevan päätöksen tekemistä on arviointimenettelyn tarpeesta kuultava asianomaisia viranomaisia, ellei tämä ole ilmeisen tarpeetonta. Lausunnot pyydettiin seuraavilta tahoilta:

- Haapajärven kaupunki
- Haapaveden kaupunki
- Pohjois-Pohjanmaan liitto
- Pohjois-Pohjanmaan museo, kulttuuriympäristö
- Pohjois-Pohjanmaan museo, arkeologinen kulttuuriperintö

Hankevastaavalta on pyydetty ja saatu vastine saatuihin lausuntoihin.

Saaduissa lausunnoissa tuodaan esiin seuraavaa.

#### Haapaveden kaupunki, kaupunginhallitus

Haapaveden kaupunginhallitus päättää lausunnokseen, että YVA-menettelyä ei nähdä tarpeelliseksi, mikäli voimaloiden yhteisteho jää alle 45 MW.

## Pohjois-Pohjanmaan liitto

Pohjois-Pohjanmaalla on neljä lainvoimaista maakuntakaavaa: 1.-3. vaihemaakuntakaavat ja Hankikiven ydinvoimamaakuntakaava. Pohjois-Pohjanmaan maakuntakaava (2006) on kumoutunut 3. vaihemaakuntakaavan saatua lainvoiman KHO:n päätöksellä 17.1.2022. Voimassa olevan maankäyttö- ja rakennuslain mukaisesti maakuntakaava ohjaa seudullisesti merkittävää eli lainvoimaisten vaihemaakuntakaavojen osalta vähintään kymmenen voimalaa käsittävän hankkeen tuulivoimarakentamista.

Haaponevan tuulivoima-alue on maakuntakaavan näkökulmasta ei-seudullinen hanke, sillä hankkeessa toteutettaisiin enintään 6 voimalaa. Maakuntakaavan tuulivoimaa koskevat yleismääräykset ohjaavat kuitenkin myös tätä pienempien tuulivoima-alueiden suunnittelua. Tuulivoimaa ohjaavien 1. ja 3. vaihemaakuntakaavojen suunnittelumääräyksissä todetaan, että maakuntakaavassa osoitettujen tuulivoima-alueiden ulkopuolelle voidaan toteuttaa tuulipuistoja, jotka eivät ole merkitykseltään seudullisia.

Pohjois-Pohjanmaan liitto on käynnistänyt uuden maakuntakaavaprosessin loppuvuodesta 2021. Yhtenä merkittävänä teemana energia- ja ilmastovaihemaakuntakaavassa tarkastellaan maakunnan tuulivoiman kokonaisuutta, uusia potentiaalisia tuulivoima-alueita ja sähkönsiirtoa maakunnassa TUULI-hankkeen pohjalta (Kestävä tuulivoimarakentaminen Pohjois-Pohjanmaalla), jota toteutettiin 1.6.2020-30.4.2023. TUULI-hankkeessa on valmistunut useita tuulivoimatuotantoa ja sijoittamista koskevia taustaselvityksiä kuten linnuston päämuuttoreitin päivitysselvitys, viherrakennus- ja ekosysteemipalveluselvitys, susireviiriselvitys ja sähkönsiirtoselvitys. TUULI-hankkeen sijainninhajausmalli valmistui kesäkuussa 2022 ja sen tulokset olivat energia- ja ilmastovaihemaakuntakaavan luonnoksessa esitettävien tuulivoima-alueiden lähtökohtina. Energia- ja ilmastovaihemaakuntakaavassa seudullisen kokoluokan tuulivoimaloiden alueeksi on maa-alueilla (tv-1) määritelty pinta-alaltaan vähintään 7 km<sup>2</sup> suuriset tuulivoimaloiden alueet. Tällaiselle alueelle voisi sijoittua noin 7 voimalaa. Energia- ja ilmastovaihemaakuntakaavan valmisteluvaiheen kuulemisaineisto (kaavaluonnos) oli nähtävillä 8.8.-23.9.2022. Energia- ja ilmastovaihemaakuntakaavan ehdotusvaiheen maankäyttö- ja rakennusasetuksen mukainen (MRA 13 §) viranomaiskuuleminen järjestettiin 10.1.-23.2.2024. Maakuntakaavan ehdotusvaiheessa toteutetaan yleispiirteinen Natura-alueita koskeva selvitys (6/2023-4/2024), jossa tarkastellaan Pohjois-Pohjanmaan Natura-alueille tuulivoimarakentamisesta kohdistuvia vaikutuksia ja Natura-alueiden ulkopuolisten suojelualueiden ekologista verkostoa. Tulokset saadaan käyttöön Pohjois-Pohjanmaan energia- ja ilmastovaihemaakuntakaavan ehdotusvaiheen julkiseen kuulemiseen syksyllä 2024. Energia- ja ilmastovaihemaakuntakaavan hyväksymiskäsittelyn tavoiteaika on loppuvuodesta 2024.

Energia- ja ilmastovaihemaakuntakaavan viranomaisehdotuksessa (19.12.2023) Haaponevan alueelle on osoitettu tuulivoimaloiden alue tv-1 502, Haaponeva-Sikokangas. Tuulivoimaloiden alueesta on laadittu kohdekuvaus ja se löytyy energia- ja ilmastovaihemaakuntakaavan viranomaisehdotuksen kaavaselostuksen liitteestä 2 maakuntakaavoituksen julkisilta verkkosivuilta <https://www.pohjoispohjanmaa.fi/kehittaminen/maakuntakaava/ilmastomaakuntakaava/>.

Kohdekuvauksen mukaan Haaponeva-Sikokankaan tv-1 -alueen merkittävimmät vaikutukset kohdistuvat lounaispuolella sijaitsevaan Mieluskylän maakunnallisesti arvokkaaseen maisema-alueeseen ja asutukseen, ihmisten elinoloihin ja viihtyvyyteen, lähimmillään noin 1,5 km päässä itäpuolella sijaitsevaan laajaan Haapaveden lintuvedet ja suot -Natura-alueeseen, pesimälinnustoon ja yhteisvaikutuksiin muiden tuulivoima-alueiden kanssa.

Hankealueen lähiympäristöön on suunnitteilla paljon uusia tuulivoima-alueita. Haaponevan hankealueen länsipuolelle, osittain myös samalle hankealueelle suunnitellaan noin 37 voimalan Sikokankaan tuulivoimapuistoa. Yhteisvaikutuksia muodostuu lisäksi vireillä olevien Puutionsaaren, Rahkola-Hautakankaan, Koivulannevan ja Piipsannevan tuulivoimahankkeiden kanssa.

#### Loppupäätelmä

Pohjois-Pohjanmaan liiton näkemyksen mukaan Haapaveden Haaponevan tuulivoimahanke todennäköisesti aiheuttaa laadultaan ja laajuudeltaan merkittäviä ympäristövaikutuksia, vaikka suunniteltu hanke jää alle 10 voimalan ja kokonaisteholtaan alle 45 MW. Hankkeen todennäköisesti merkittävät vaikutukset liittyvät yhteisvaikutuksiin viereisen Sikokankaan tuulivoimahankkeen kanssa. Yhdessä Sikokankaan tuulivoimapuiston kanssa alueelle muodostuisi noin 45 voimalan tuulivoimapuistokokonaisuus. Pohjois-Pohjanmaan liitto näkee tarpeellisena, että hankkeessa sovelletaan YVA-menettelyä.

#### **Pohjois-Pohjanmaan museo/Arkeologia**

Hankealueelta ei tunneta muinaismuistolain (295/1963) rauhoittamia kiinteitä muinaisjäännöksiä tai muita arkeologisen kulttuuriperinnönkohteita. Lähin kiinteä muinaisjäännös (Kärsivä, kohdetunnus 71010068) sijaitsee noin 2,5 km itään suunnitelualueesta. Hankealueella ei ole tehty arkeologista inventointia.

Ympäristöselvityksessä ei ole lueteltu arkeologista inventointia hanketta varten tehtävien selvitysten joukossa. Hankealueelle ja sähkönsiirtoreiteille tulee laatia arkeologinen selvitys.

Hankealueen inventoinnissa tulee huomioida koko hankealue keskittyen arkeologisesti potentiaaliin alueisiin sekä muuttuvan maankäytön alueisiin. Inventoinnissa tulee tarkastaa voimaloiden sijaintipaikat sekä tie- ja kaapelilinjaukset. Tarkasteltavan muuttuvan maankäytön osalta tulee muinaisjäännösten osalta huomioon ottaa ja selvittää myös sähköaseman alue ja muuntaja-alueet sekä rakentamisessa mahdollisesti tarvittavien maa-ainesten otto- ja kaivopaikat. Voimalapaikat tulee tarkastaa riittävän laajalti (noin 300 m voimalapaikasta). Inventoinnissa tulee kiinnittää huomiota myös historiallisen ajan kohteisiin. Uusille kohteille tulee määrittää aluerajaus. Inventoinnissa tulee hyödyntää ajantasaisinta ja tarkinta Maanmittauslaitoksen tuottamaa laserkeilausaineistoa.

Museo huomauttaa, että hankealueella sijaitsee useita mahdollisia tervahautakohteita, jotka on tunnistettu Museoviraston ja Oulun yliopiston yhteisen LIDARK-hankkeen yhteydessä. Hankkeessa tutkittiin arkeologisten kohteiden automaattista tunnistamista laserkeilausaineistosta. Mahdollisten tervahautojen koordinaatit ovat: 7119020, 416025; 7119663, 416287 ja 7119949, 418464.

YVA-menettelyä Pohjois-Pohjanmaan museo ei näe tarpeelliseksi, vaan hankkeen vaikutukset arkeologiseen kulttuuriperintöön on mahdollista selvittää alueen yleiskaavoituksen yhteydessä.

Lausunto sisältää tarkemmat ohjeet arkeologisen selvityksen tekemistä varten.

#### **Pohjois-Pohjanmaan museo/Kulttuuriympäristö**

Hankkeen vaikutusalueella ei ole valtakunnallisesti merkittäviä maisema-alueita. Pohjois-Pohjanmaan maakuntakaavassa osoitettuja maakunnallisesti arvokkaita maisema-alueita sijaitsee lähimmillään hieman yli 5 km etäisyydellä suunnitelluista

tuulivoimaloista kaakkoon ja lounaaseen sekä noin 7 km etäisyydellä koilliseen. Lähimmät rakennussuojelukohteet ja valtakunnallisesti merkittävät rakennetut kulttuuriympäristöt sijaitsevat Haapaveden taajama-alueella.

Haaponevan tuulivoimahankkeen olennaisimmat vaikutukset arvokkaihin maisema-alueisiin ja rakennetun kulttuuriympäristön kohteisiin tulisi muodostumaan yhteisvaikutuksista muiden tuulivoimahankkeiden kanssa. Esisuunnittelussa oleva alueen länsipuolinen Sikokankaan tuulivoimahanke ja sen alustavasti suunnitellut 25 voimaa muodostaisivat yhdessä Haaponevan hankkeen kanssa maisemallisesti yhtenäisen tuulivoimalakokonaisuuden. Niillä tulee olemaan merkittäviä yhteisvaikutukset Mieluskylän kulttuurimaisemaan, Vaitiniemen kulttuurimaisemaan sekä Pyhäjoki-laakson, Mustikkamäen ja Sulkakylän kulttuurimaisemaan.

Muut lähimmät tuulivoimahankkeet sijaitsevat hankealueesta nähden kaakossa ja lounaassa lähimmillään noin 13 km etäisyydellä. Näiden hankkeiden toteutuessa yhdessä Haaponevan ja Sikokankaan hankkeiden kanssa, Haapaveden keskustajamasta tarkasteltuna tuulivoimaloita esiintyisi kaukomaisemassa noin 6–15 km etäisyydellä kaikissa pääilmansuunnissa etelää lukuun ottamatta.

Haaponevan tuulivoimahankkeen ympäristöselvityksen mukaan hankkeen maisemallisia vaikutuksia lähimpään asutukseen sekä ympäröivään maisemaan ja kulttuuriperintöön selvitetään ja arvioidaan hankkeen kaavoituksen yhteydessä. Hankkeesta laaditaan näkemäalueanalyysi ja tuulivoimaloiden näkyvyyttä maisemassa havainnollistetaan havainnekuvien avulla. Havainnekuvia tuotetaan kaikilta läheisiltä maisemallisesti arvokkailta alueilta sekä koettujen maisemavaikutusten kannalta merkittävistä pisteistä. Pohjois-Pohjanmaan museon mielestä tämä on riittävä tapa arvioida Haaponevan tuulivoimahankkeen vaikutuksia arvokkaihin maisema-alueisiin ja kulttuuriperintöön mutta yhteisvaikutukset muiden suunnitteilla olevien tuulivoimahankkeiden kanssa vaatisi jo laajemman YVA-selvityksen.

### **Hankevastaavan vastine**

Vastineessaan saatuihin viranomaislausuntoihin hankevastaava katsoo, että tarvittavat ympäristövaikutusten arvioinnit tehdään kaavoituksen yhteydessä.

Yhteisvaikutuksista hankevastaava toteaa, että ”Sikokankaan hankkeen toteutuminen ei Haapaveden kaupungin näkemyksen mukaan ole kuitenkaan näköpiirissä hankkeen kohtaaman vastustuksen vuoksi”. Lisäksi vastineessa todetaan, ettei Sikokankaan hankkeesta ole olemassa konkreettisia suunnitelmia, joiden perusteella voitaisiin tarkasti arvioida yhteisvaikutuksia. Haaponevan hanke itsessään ei aiheuta todennäköisiä merkittäviä ympäristövaikutuksia. Yhteisvaikutukset muiden tuulivoimahankkeisiin aiotaan arvioida kaavoitusmenettelyn yhteydessä.

## **ELY-KESKUKSEN RATKAISU**

**Nordic Generation Oy:n Haaponevan (Haapavesi) tuulivoimahankkeeseen tulee soveltaa ympäristövaikutusten arvioinnista annetun lain (252/2017) mukaista arviointimenettelyä.**

## **ELY-KESKUKSEN RATKAISUN PERUSTELUT**

Ympäristövaikutusten arviointimenettelyä edellyttävät sellaiset hankkeet ja niiden muutokset, joilla todennäköisesti on merkittäviä ympäristövaikutuksia (YVA-laki 3 § 1 mom.). Hankkeet, joihin sovelletaan aina arviointimenettelyä, on määritelty YVA-lain liitteenä olevassa hankeluettelossa.

Nordic Generation Oy:n Haaponevan tuulivoimahankkeen muutoksessa voimamäärä olisi maksimissaan kuusi ja tuulivoimapuiston kokonaisteho yhteensä enintään 45 MW. Ympäristövaikutusten arviointimenettely ei siten ole tarpeen suoraan YVA-lain liitteen 1. hankeluettelon perusteella.

Arviointimenettelyä sovelletaan lisäksi yksittäistapauksessa sellaiseen hankkeeseen tai jo toteutetun hankkeen muuhunkin kuin 1 momentissa tarkoitettuun muutokseen, joka todennäköisesti aiheuttaa laadultaan ja laajuudeltaan, myös eri hankkeiden yhteisvaikutukset huomioon ottaen, 1 momentissa tarkoitettujen hankkeiden vaikutuksiin rinnastettavia merkittäviä ympäristövaikutuksia.

Päätöksenteossa otetaan huomioon hankkeen ominaisuudet ja sijainti sekä vaikutusten luonne. Päätöksenteon perustana olevista tekijöistä säädetään YVA-lain liitteessä 2 ja YVA-asetuksen 2 §:ssä (YVA-laki 3 § 3 mom.).

Hankkeesta aiheutuisi sekä suoria että välillisiä vaikutuksia. Osa vaikutuksista rajoittuu rakentamisajalle, osa kestäisi koko hankkeen elinkaaren ajan ja osa pitempään.

Luonnonvarojen käyttöön (YVAL liite 2 kohta 1 c) tulisi vaikuttamaan maa-ainesten otto sekä tiestön ja voimaloiden ja muiden voimalarakennelmien rakentaminen sekä todennäköisesti myös alueen kuivana pito. Kuten ympäristöselvityksessä todetaan, merkittävimmät vesistövaikutukset aiheutuisivat rakennusvaiheessa mutta myös jonkin aikaa sen jälkeen.

Ympäristöselvityksessä todetaan, että maa-ainesten ottoa ja läjitystä voidaan tehdä ”myös läheisiltä maa-ainesten ottoalueilta”. Tätä ei ole tarkemmin avattu, eikä selvityksessä ole esitetty hankealueen ja sen lähialueen maa-ainestoalueita. ELY-keskus toteaa, että hankealueelle ja sen välittömään läheisyyteen sijoittuu useita maa-ainestotolupia. Maa-ainesten otto, etenkin hankealueella tapahtuva, on osa hanketta ja sen vaikutukset tulee arvioida YVA-menettelyssä. Erityisesti maa-ainesten ottoa koskevassa arvioinnissa on otettava huomioon osittain hankealueelle sijoittuva vedenhankintaa varten tärkeä pohjavesialue (Apaja 11071002). Myös hankkeen vaikutukset maa-ainesten ottotoiminnalle sinänsä tulee arvioida.

Hankealue on pääosin entistä turvetuotantoaluetta. Turvetuotannon valvonta on ELY-keskuksessa päättynyt. Entisen tukikohdan alueella on poistettu öljyllä pilaantunutta maata. Massanvaihdolla alueelta poistettiin yhteensä 8 tonnia öljyhiilivedyillä pilaantunutta maa-ainesta. Pilaantunut maa-aines on toimitettu Vestia Oy:n Ylivieskan jätekeskukselle pilaantuneiden maa-ainesten vastaanottoaikaan. Laboratorioanalyysien perusteella kaivannon jäännöspitoisuudet alittavat kunnostustavoitteena olleen PIMA-asetuksen mukaiset öljyhiilivetyjakeille määritetyt alemmat ohjearvot. Näin ollen kohteen maaperän kunnostus on saatu toteutettua sille asetetun tavoitteen mukaisesti, eikä kohteeseen ole jäänyt siltä osin maankäytön rajoitusta.

Turvetuotannon aikana vesiä on pumpattu kahdelle pintavalutus/haihdutuskentälle, ja tuotannon päättymisen jälkeen käyttöön on jäänyt alueen eteläisellä osalla 6 laskeutusallasta, jotka ovat osin rinnakkaisia/peräkkäisiä. ELY-keskuksella ei ole tietoa, ovatko nämä altaat edelleen toiminnassa eikä ympäristöselvityksessä ole arvioitu, kuinka hankealueen kuivatusvedet johdettaisiin altaisiin ja kuinka altaiden puhdistus ja muu vesiensuojelu järjestettäisiin. Hankealueella tulitaisiin tekemään maanmuokkausta, perustusten kaivamista, läjitystä ja kuivatusvesien johtamista.

Suunniteltuun tuulivoiman hankealueeseen ei kuulu Haaponevan pohjoisosassa entiselle tuotantolohkolle tehty kosteikko eikä entinen haihdutuskenttä, mutta ympäristöselvityksestä ei käy ilmi, voisiko hankkeella olla välillisiä vaikutuksia niille, koska tarkemmat vesienjohtamisreitit tai hankealueen tarvitsema kuivatus eivät ole tiedossa. Pintavesien todetaan kuitenkin päätyvän pääosin Humalojaan, kuten valuma-

aluetarkastelullakin voidaan päätellä. Hankkeesta voi kuitenkin aiheutua välillisiä vaikutuksia kosteikkojen linnustolle.

Kuten ympäristöselvityksessä todetaan, hankealueen itä- ja pohjoispuolilla on useita kansallisesti ja kansainvälisesti arvokkaita lintualueita (FINIBA ja IBA), jotka muodostavat yhdessä Haapaveden lintujärvet -nimisen IBA- ja FINIBA-alueen. Suurin osa näistä on myös maakuntakaavan suojelualueita (SL). Jatkossa on tarpeen kiinnittää karttaesityksissä huomiota Isonäva-Ojakylän SL-1 alueen esittämistapaan ja rajaukseen. Alue on rajautunut pois kuvasta 4.3, jossa maakuntakaavan SL-alueita on esitetty. Karttakuvassa 7.6 on esitetty ainoastaan tähän mennessä valtiolle hankittu osa alueesta.

Välittömästi hankealueen Haaponevan hankealueen pohjoispuolella olevat kaksi edellä mainittua kosteikkoaluetta ovat myös maakuntakaavan mukaisia suojelualueen ulkopuolisia tärkeitä lintualueita.

Hankealue sijoittuu kurjen syysmuuton pääalueelle sekä kevätmuuttoalueen rajalle. Hankealueen itä- ja pohjoispuolelle sijoittuu Natura 2000 -alue Haapaveden lintuvedet ja suot (FI1100001). Alue on sisällytetty Natura-verkostoon sekä luontodirektiivin (SAC) että lintudirektiivin (SPA) perusteella ja se koostuu useista erillisistä alueista. Lähin osa-alueista sijoittuu noin 600 metrin etäisyydelle hankealueen rajasta ja noin 2,7 kilometrin etäisyydelle lähimmästä voimalasta. Alueeseen kuuluvat järvet kuuluvat lintuvesien suojeluohjelmaan.

Hankealue sijoittuu osittain maakotkan revierille.

Kuten ympäristöselvityksessä todetaan, Haaponevan hankealue on osittain päällekkäinen Sikokankaan alustavan hankealueen kanssa. Sikokankaan hankkeen kaavoitusaloite on hyväksytty Haapaveden kaupunginhallituksessa 25.9.2023 § 235 ja hankkeen YVA-lain 8 § mukainen ennakkoneuvottelu on pidetty 24.4.2024. Ennakkoneuvottelussa saatujen tietojen mukaan Sikokankaan hankkeessa on suunnitteilla alustavasti 25 voimalaa. Haaponevan ja Sikokankaan hankkeet muodostavat siten yhtenäisen laajan tuulivoimala-alueen.

Ennalta arvioiden yhteisvaikutuksia aiheutuisi lisäksi ympäristöselvityksessä mainituista Puutionsaaren (kaavoitettu), Rahkola-Hautakankaan (kaavoitus käynnissä), Piipsannevan (kaavoitettu, ei lainvoimainen), Kesonmäen (tuotannossa) ja Kivinevan (kaavoitus ja YVA-menettely käynnissä) hankkeista. Lisäksi hankkeen eteläpuolelle on suunnitteilla Koivulannevan tuulivoimahanke, jonka vaikutukset tultaneen arvioimaan samanaikaisesti Sikokankaan tuulivoimahankeeseen kanssa (YVA-lain ennakkoneuvottelu pidetty 24.4.2024, Haapaveden kaupunki on hyväksynyt Koivulannevan tuulipuiston osayleiskaavan kaavoitusaloitteen 20.6.2023 Khall 20.06.2023 §159).

Edellä mainituista hankkeista aiheutuisi yhteisvaikutuksia Haaponevan hankkeen kanssa etenkin maankäyttöön, maisemaan, meluun ja välkkeeseen, mutta myös linnustoon ja joidenkin hankkeiden osalta myös suojelualueiden linnustoon. Haaponevan ja muiden mainittujen hankkeiden väliin jää kohtuullisen runsaasti asutusta, jonka osalta tässä päätöksessä on otettu huomioon asutuksen etäisyys eri hankkeisiin, mikä on oleellisempaa kuin hankkeiden etäisyys Haaponevan hankkeesta.

Edellä kuvatut tekijät huomioon ottaen hanke tulisi todennäköisesti aiheuttamaan, eri hankkeiden yhteisvaikutukset huomioon ottaen, YVA-lain 3 § 1. momentin tarkoittamien hankkeiden vaikutuksiin rinnastettavia merkittäviä ympäristövaikutuksia, jotka tulee selvittää YVA-menettelyssä.

Luonnonsuojelulain 35 § mukaan, jos hanke tai suunnitelma joko yksinään tai tarkasteltuna yhdessä muiden hankkeiden ja suunnitelmien kanssa todennäköisesti

merkittävästi heikentää valtioneuvoston Natura 2000 -verkostoon ehdottaman tai verkostoon sisällytetyn alueen niitä luonnonarvoja, joiden suojelemiseksi alue on sisällytetty tai on tarkoitus sisällyttää Natura 2000 -verkostoon, hankkeen toteuttajan tai suunnitelman laatijan on asianmukaisella tavalla arvioitava nämä vaikutukset sen kannalta, miten ne vaikuttavat alueen suojelutavoitteisiin. Esitetyn vaikutusten arvioinnin perusteella ei merkittäviä vaikutuksia, etenkin eri hankkeiden yhteisvaikutukset huomioon ottaen, Natura-alueelle *Haapaveden lintuvedet ja suot* voida pois sulkea, joten hankkeesta tulee tehdä edellä mainittu arviointi.

## SOVELLETUT SÄÄNNÖKSET

Laki ympäristövaikutusten arviointimenettelystä (YVA-laki 252/2017): 3, 11, 12, 13, 31 ja 37 § sekä liitteet 1 ja 2.

Valtioneuvoston asetus ympäristövaikutusten arviointimenettelystä (YVA-asetus 277/2017): 2 §.

## MUUTOKSENHAKU

### Hankkeesta vastaavan muutoksenhakuoikeus

Hankkeesta vastaava saa hakea tähän päätökseen muutosta valittamalla Pohjois-Suomen hallinto-oikeuteen. Valitusosoitus on liitteenä.

### Muiden tahojen muutoksenhakuoikeus

Se, jolla on oikeus hakea muutosta hanketta koskevaan lupapäätökseen, saa hakea muutosta tähän päätökseen, jolla on katsottu, ettei ympäristövaikutusten arviointimenettely ole tarpeen. Muutosta voidaan hakea vasta siinä vaiheessa, kun edellä mainitusta päätöksestä on mahdollisuus valittaa (YVA-laki 37 § 2 momentti).

*Tämä asiakirja on sähköisesti hyväksytty viraston sähköisessä asianhallintajärjestelmässä. Sähköisen allekirjoituksen hyväksyntä on asiakirjan lopussa. Asian on esitellyt ylitarkastaja Liisa Kantola ja yksikön päällikkö Eero Melantie. Asian valmisteluun on osallistunut ylitarkastaja Kirsi Kalliokoski.*

## PÄÄTÖKSESTÄ TIEDOTTAMINEN

Päätös julkaistaan sähköisesti ELY-keskuksen internetsivuilla [www.ymparisto.fi/yva-paatokset/pohjois-pohjanmaa](http://www.ymparisto.fi/yva-paatokset/pohjois-pohjanmaa). Päätöksestä tiedotetaan kuuluttamalla 30 päivän ajan Haapaveden kaupungin ja Haapajärven kaupungin virallisella ilmoitustaululla sekä ELY-keskuksen sähköisellä ilmoitustaululla.

**JAKELU** Nordic Generation Oy saantitodistuksiin  
Nestori Grönholm, Sitowise  
Pohjois-Pohjanmaan liitto  
Pohjois-Pohjanmaan museo, kulttuuriympäristö  
Pohjois-Pohjanmaan museo, arkeologinen kulttuuriperintö  
Haapaveden kaupunki  
Haapajärven kaupunki

**LIITE** Valitusosoitus



## VALITUSOSOITUS

**Liite ympäristövaikutusten arviointimenettelystä annetun lain 13 § :n mukaiseen päätökseen**

### Valitusviranomainen

Hankkeesta vastaava saa hakea muutosta tähän päätökseen **Pohjois-Suomen hallinto-oikeudelta** kirjallisella valituksella. Valitus osoitetaan valitusviranomaiselle ja se on toimitettava valitusajassa hallinto-oikeuden kirjaamoon.

### Valitusaika

Valitus on tehtävä 30 päivän kuluessa päätöksen tiedoksisaannista. Valitusaikaa laskettaessa tiedoksisaantipäivää ei oteta lukuun. Jos valitusajan viimeinen päivä on pyhäpäivä, lauantai, itsenäisyyspäivä, vapunpäivä, jouluaatto tai juhannusaatto, saa valituksen toimittaa ensimmäisenä arkipäivänä sen jälkeen.

Tiedoksisaantipäivän osoittaa saantitodistus.

### Valituksen sisältö

Valituksessa on ilmoitettava

- päätös, johon haetaan muutosta (*valituksen kohteena oleva päätös*)
- miltä kohdin päätökseen haetaan muutosta ja mitä muutoksia siihen vaaditaan tehtäväksi (*vaatimukset*)
- vaatimusten perustelut
- mihin valitusoikeus perustuu, jos valituksen kohteena oleva päätös ei kohdistu valittajaan
- valittajan nimi ja yhteystiedot
- jos puhevaltaa käyttää valittajan laillinen edustaja tai asiamies myös tämän nimi ja yhteystiedot
- postiosoite tai mahdollinen muu osoite, johon oikeudenkäyntiin liittyvät asiakirjat voidaan lähettää

Yhteystietojen muutoksesta on valituksen vireillä ollessa ilmoitettava viipymättä hallinto-oikeuteen.

### Valituksen liitteet

Valitukseen on liitettävä

- valituksen kohteena oleva päätös valitusosoituksineen
- selvitys siitä, milloin valittaja on saanut valituksen kohteena olevan päätöksen tiedoksi, tai muu selvitys valitusajan alkamisen ajankohdasta
- asiakirjat, joihin valittaja vetoaa vaatimuksensa tueksi, jollei niitä ole jo aikaisemmin toimitettu viranomaiselle.
- asiamiehen, jollei hän ole asianajaja, julkinen oikeusavustaja tai luvan saaneista oikeudenkäyntiavustajista annetussa laissa tarkoitettu luvan saanut oikeudenkäyntiavustaja, on liitettävä valitukseen valittajan antama valtakirja.

### Valituksen toimittaminen

Valitus on toimitettava valitusajassa valitusviranomaiselle.

Valituksen voi toimittaa henkilökohtaisesti tai valtuutetun asiamiehen välityksellä. Sen voi omalla vastuulla lähettää myös postitse, lähetin välityksellä, telekopiona tai sähköpostina. Valituksen voi tehdä myös hallinto- ja erityistuomioistuinten asiointipalvelussa osoitteessa <https://asiointi.oikeus.fi/hallintotuomioistuimet>

Valitus on toimitettava niin ajoissa, että se on perillä hallinto-oikeudessa viimeistään valitusajan viimeisenä päivänä ennen kello 16.15. Tämä koskee myös sähköisessä asiointipalvelussa, sähköpostitse, postitse tai telekopiona toimitettavaa valitusta.

Suljetussa laitoksessa oleva henkilö voi antaa valituksen valitusajassa myös sille henkilölle, joka on määrätty tätä tehtävää laitoksessa hoitamaan, tai laitoksen johtajalle. Tämän on toimitettava valitus viipymättä hallinto-oikeuteen.

Valituksen toimittamisesta telekopiona tai sähköpostina säädetään tarkemmin sähköisestä asioinnista viiranomaistoiminnassa annetussa laissa (13/2003).

### **Pohjois-Suomen hallinto-oikeuden yhteystiedot**

Käyntiosoite: Torikatu 34–40, 90100 Oulu.  
Postiosoite: PL 189, 90101 Oulu  
Sähköposti: pohjois-suomi.hao@oikeus.fi  
Puhelin: 029 56 42800  
Faksi: 029 56 42841  
Aukioloaika: arkisin kello 8.00 - 16.15.

### **Valituksen käsittelystä perittävä maksu**

Valittajalta peritään hallinto-oikeudessa oikeudenkäyntimaksu 270 euroa. Tuomioistuinmaksulaissa (1455/2015) on erikseen säädetty tapauksista, joissa maksua ei peritä. Linkki tuomioistuinmaksulakiin <https://www.finlex.fi/fi/laki/ajantasa/2015/20151455?search%5Btype%5D=pika&search%5Bpika%5D=tuomioistuinmaksulaki#P5>

Tämä asiakirja POPELY/822/2024 on hyväksytty sähköisesti / Detta dokument POPELY/822/2024 har godkänts elektroniskt

Esittelijä Kantola Pirkko-Liisa 10.05.2024 14:15

Ratkaisija Melantie Eero 10.05.2024 14:16