

KIINTEISTÖTIETOPALVELU

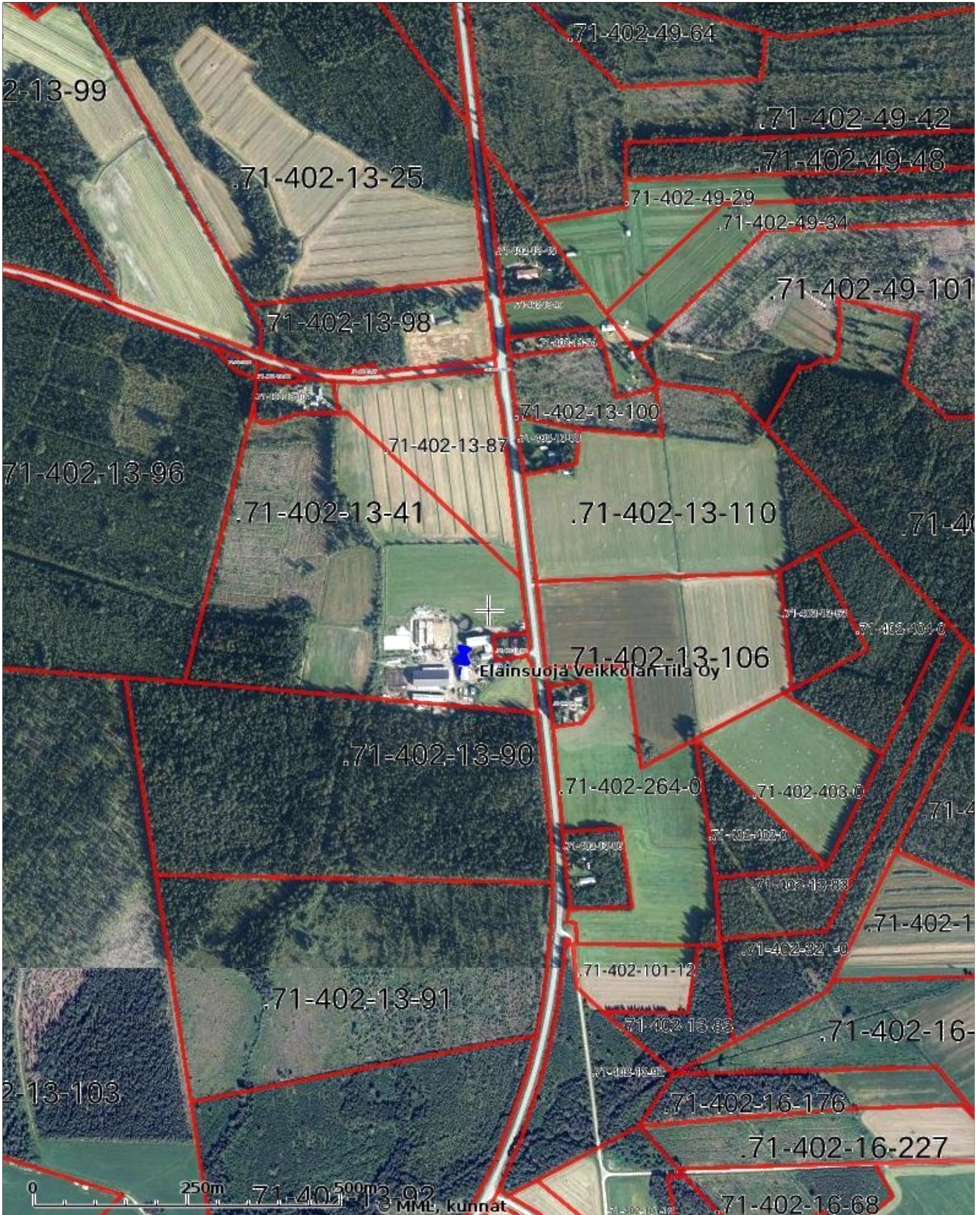


Tulosten keskipisteen koordinaatit (ETRS-TM35FIN): N: 7099887, E: 417906

Karttatuloste ei ole mittatarkka. Kiinteistörajat ja -tunnukset päivitetään toistaiseksi vain kerran viikossa.

Rekisteripalvelujen kautta kartalle haetut palstat ja määräalat ovat ajantasaiset.

Tulostettu Kiinteistö tietopalvelusta 19.04.2024.



Tulosten keskipisteen koordinaatit (ETRS-TM35FIN): N: 7098585, E: 417137

Karttatuloste ei ole mittatarkka. Kiinteistörajat ja -tunnukset päivitetään toistaiseksi vain kerran viikossa.

Rekisteripalvelujen kautta kartalle haetut palstat ja määräalat ovat ajantasaiset.

Tulostettu Kiinteistö tietopalvelusta 19.04.2024.



Annettu julkipanon jälkeen 12.9.2006
Dnro PPO-2006-Y-166-131

ASIA

Päätös ympäristönsuojelulain 35 §:n mukaisesta hakemuksesta, joka koskee Sakari ja Keijo Törmälehdon eläinsuojan nykyistä toimintaa ja uuden eläinsuojan rakentamista.

LUVAN HAKIJA

Sakari ja Keijo Törmälehto
Nivalantie 1599
86690 KARSIKAS

TOIMINTA JA SEN SIJAINTI

Eläinsuojat sijaitsevat tilalla Veikkola 13:41, Haapajärven kylässä, Haapaveden kaupungissa, käyntiosoitteessa Nivalantie 1599, Haapavesi.

Eläintilat ja tuotanto

Hakemus koskee nykyistä tuotantorakennusta ja rakennettavaa uutta emolehmäkasvattamoa. Olemassa olevassa tuotantorakennuksessa on tilat 21 lehmälle, 25 hieholle ja 26 vasikalle. Uuteen kylmäpihattoon tulee tilat 96 emolehmälle, 30 hieholle ja 4 sonnille. Uusi tuotantorakennus rakennetaan tilakeskuksen yhteyteen.

Vuosittainen tuotanto on 141 000 litraa maitoa ja 2000 kg lihaa.

Lannan varastointi ja käsittely

Nykyisen tuotantorakennuksen lannan käsittely on lietelantamenetelmällä. Tuotantorakennuksen yhteydessä on kaksi lietesäiliötä, joiden tilavuus on yhteensä 905 m³. Toinen säiliöistä on katettu. Uuden tuotantorakennuksen yhteyteen rakennetaan kuivalantala, johon varastoidaan lanta ja kuivikkeisiin imeytetty virtsa. Kuivikkeina käytetään olkea. Lantalalan pinta-ala on 800 m² ja reunojen korkeus 2,5 m. Lantalaa ei ole suunniteltu kattaa. Lisäksi 624 m³:n etäsäiliö sijaitsee tilalla Saviharju 16:97, Haapajärven kylä, Haapaveden kaupunki. Etäsäiliö sijaitsee noin 1,2 km:n etäisyydellä tilakeskuksesta kaakkoon.

Lannanlevitykseen on hakijalla käytettävissä peltoa 94,42 ha, josta on omaa peltoa 91,99 ha ja vuokrateltoa 2,43 ha. Hakemuksen mukaan lanta levitetään pelloille viikoilla 18 – 21 (50 %) ja 35 – 38 (50 %).

Emolehmät ja lypsylehmät laiduntavat 14 ha alueella. Laitumella ei ole pysyvää ruokintapaikkaa.

Muu toiminta

Jätteitä syntyy vuosittain; muoveja, metalliromua, jäteöljyjä, ongelmajätettä. Jätteet toimitetaan kaupungin jätteenkeräykseen. Kuolleet eläimet toimitetaan Honkajoki Oy:lle.

Maito huoneen pesuvedet johdetaan lietesäiliöön. Eläinsuojissa ei ole wc:tä. Säilörehua vuosittain esikuivataan pyöröpaaliin 500 tn ja puristenesteet johdetaan kokoojakaivon kautta lietesäiliöön.

Tilalla on polttoainesäiliö, jonka tilavuus on 2000 litraa. Säiliö on varustettu lukituksella. Muita öljytuotteita säilytetään 400 litraa varastorakennuksessa.

Maatilan vedenhankinta tapahtuu vesihuoltoyhtiöltä. Lisäksi tilalla mahdollisesti otetaan vettä omasta porakaivosta. Tila on liittynyt maatalouden ympäristötukijärjestelmään.

LUVAN HAKEMISEN PERUSTE

Toiminta on ympäristölupavelvollista ympäristönsuojeluasetuksen 1 luvun 1 §:n 1 momentin 11 a) kohdan perusteella.

LUPAVIRANOMAISEN TOIMIVALTA

Ympäristönsuojeluasetuksen 2 luvun 6 §:n 1 momentin kohdan 10 a) perusteella lupahakemus käsitellään ympäristökeskuksessa.

ASIAN VIREILLETULO

Lupahakemus on jätetty ympäristökeskukselle 11.4.2006. Hakemusta on täydennetty 8.5.2006.

TOIMINTAA KOSKEVAT LUVAT, SOPIMUKSET JA ALUEEN KAAVOITUSTILANNE

Olemassa oleva tuotantorakennus on merkitty 2.10.2001 ympäristönsuojelun tietojärjestelmään.

Alueelle ei ole laadittu asemakaavaa tai osayleiskaavaa eikä maakuntakaavassakaan ole merkintöjä alueelle.

LAITOKSEN SIJAINNITPAIKKA JA SEN YMPÄRISTÖ

Toiminta sijaitsee noin 15 km etäisyydellä Haapaveden keskustasta etelään Kesonojan vesistöalueella nro 53.067. Kesonojan kuuluu Kalajoen vesistöalueeseen.

Toiminta sijaitsee Oulujoen-Iijoen vesienhoitoalueella. Oulujoen-Iijoen vesienhoitoalue koostuu Pohjois-Pohjanmaan ja Kainuun vesistöalueista ulottuen aina Kalajoelta itään laskevaan Koutajoen latvaosiin asti. Alustava selvitys vesienhoitoalueen merkittävimmistä vesistä on tehty joulukuussa 2004. Kalajoen yläosa on raportissa tunnistettu alustavasti voimakkaasti muutetuksi vesistöksi.

Eläinsuojat, lannanvarastointisäiliöt tai lannanlevityspellot eivät sijaitse pohjavesialueella tai suojelualueella.

ARVIO PARHAAN KÄYTTÖKELPOISEN TEKNIIKAN KÄYTÖSTÄ

Hakemuksessa ei ole esitetty arviota parhaan käyttökelpoisen tekniikan käytöstä.

Maito huoneen pesuvedet johdetaan lietesäiliöön. Eläinsuojissa ei ole wc:tä. Säilörehua vuosittain esikuivataan pyöröpaaliin 500 tn ja puristenesteet johdetaan kokoojakaivon kautta lietesäiliöön.

Tilalla on polttoainesäiliö, jonka tilavuus on 2000 litraa. Säiliö on varustettu lukituksella. Muita öljytuotteita säilytetään 400 litraa varastorakennuksessa.

Maatilan vedenhankinta tapahtuu vesihuoltoyhtiöltä. Lisäksi tilalla mahdollisesti otetaan vettä omasta porakaivosta. Tila on liittynyt maatalouden ympäristötukijärjestelmään.

LUVAN HAKEMISEN PERUSTE

Toiminta on ympäristölupavelvollista ympäristönsuojeluasetuksen 1 luvun 1 §:n 1 momentin 11 a) kohdan perusteella.

LUPAVIRANOMAISEN TOIMIVALTA

Ympäristönsuojeluasetuksen 2 luvun 6 §:n 1 momentin kohdan 10 a) perusteella lupahakemus käsitellään ympäristökeskuksessa.

ASIAN VIREILLETULO

Lupahakemus on jätetty ympäristökeskukselle 11.4.2006. Hakemusta on täydennetty 8.5.2006.

TOIMINTAA KOSKEVAT LUVAT, SOPIMUKSET JA ALUEEN KAAVOITUSTILANNE

Olemassa oleva tuotantorakennus on merkitty 2.10.2001 ympäristönsuojelun tietojärjestelmään.

Alueelle ei ole laadittu asemakaavaa tai osayleiskaavaa eikä maakuntakaavassakaan ole merkintöjä alueelle.

LAITOKSEN SIJAINNITPAIKKA JA SEN YMPÄRISTÖ

Toiminta sijaitsee noin 15 km etäisyydellä Haapaveden keskustasta etelään Kesonojan vesistöalueella nro 53.067. Kesonojan kuuluu Kalajoen vesistöalueeseen.

Toiminta sijaitsee Oulujoen-Iijoen vesienhoitoalueella. Oulujoen-Iijoen vesienhoitoalue koostuu Pohjois-Pohjanmaan ja Kainuun vesistöalueista ulottuen aina Kalajoelta itään laskevaan Koutajoen latvaosiin asti. Alustava selvitys vesienhoitoalueen merkittävimmistä vesistä on tehty joulukuussa 2004. Kalajoen yläosa on raportissa tunnistettu alustavasti voimakkaasti muutetuksi vesistöksi.

Eläinsuojat, lannanvarastointisäiliöt tai lannanlevityspellot eivät sijaitse pohjavesialueella tai suojelualueella.

ARVIO PARHAAN KÄYTTÖKELPOISEN TEKNIIKAN KÄYTÖSTÄ

Hakemuksessa ei ole esitetty arviota parhaan käyttökelpoisen tekniikan käytöstä.

YMPÄRISTÖKUORMITUS JA SEN RAJOITTAMINEN

Toiminnasta syntyy hajuja levitettäessä lantaa peltoon, lannan varastoinnista kuivalantalassa ja lietesäiliössä, lannan käsittelystä sekä tuotantorakennusten ilmanvaihdoista.

Kun lannan siirtoon ja varastointiin liittyvät järjestelmät ovat vesitiiviitä, ei sitä pellolle levittämistä lukuun ottamatta joudu muualle ympäristöön.

Toimitettaessa jätteet kunnalliseen jätekeräykseen, ei toiminnasta aiheudu jättehaittaa.

LUPAHAKEMUKSEN KÄSITTELY

Hakemuksesta tiedottaminen

Ympäristökeskus on tiedottanut hakemuksen vireilläolosta kuuluttamalla hakemuksesta Haapaveden kaupungin ja Pohjois-Pohjanmaan ympäristökeskuksen virallisilla ilmoitustauluilla 17.5. – 15.6.2006. Hakemusasiakirjat ovat kuulutusajankana olleet saatavilla Haapaveden kaupungissa ja Pohjois-Pohjanmaan ympäristökeskuksessa.

Kuulutuksen julkaisemisesta on ympäristönsuojelulain 38 §:n mukaisesti tiedotettu asianosaisille.

Tarkastukset ja neuvottelut

Hakemuksen käsittelyyn liittyvä tarkastus on pidetty 28.7.2006.

Lausunnot

Ympäristölupahakemuksesta on ympäristönsuojelulain 6 luvun 36 §:n mukaisesti pyydetty lausunnot Haapaveden kaupunginhallitukselta, Haapaveden kaupungin ympäristölautakunnalta ja Pohjois-Pohjanmaan TE-keskuksen maaseutuosastolta.

Haapaveden kaupunki/Siikalatvan ympäristöpalvelut 26.5.2006

Lausunnossa todetaan, että lupamääräyksissä tulisi huomioida läheinen maantien. Toiminnanharjoittajan tulee seurata alan teknistä kehitystä ja pyrittävä käyttämään parasta käytettävissä olevaa tekniikkaa ympäristöhaittojen vähentämiseksi. Alue on maatalousaluetta ja soveltuu hyvin maatalouden harjoittamiseen. Ympäristöpalvelut puoltaa ympäristöluvan myöntämistä.

Pohjois-Pohjanmaan TE-keskus/Maaseutuosasto 29.5.2006

Lausunnossa todetaan, että nykyisessä tuotantorakennuksessa on 21 lehmäpaikkaa, 25 hieho- paikkaa ja 26 vasikkapaikkaa. Lietelannan varastointitilaa on 1590 m³. Uudessa kylmäkasvat- tamossa on MMM-RMO:n ohjeen mukaan tilaa 96 emolehmälle, 30 uudistushieholle ja 4 son- nille.

Maaseutuosaston näkemyksen mukaan uuden tuotantotilan sijoituspaikka mahdollistaa mo- lempien tuotantotilojen kohtuullisen saumattoman yhteiskäytön. Eläinten ikäryhmittäiset siir- rot tuotantotilojen välillä ovat suhteellisen vaivattomat ja siirtojen aikaiset riskit jäävät koh- tuullisen vähäisiksi. Siirtoja voidaan myös hallita hyödyntämällä turvallisuutta parantavia tek- nisiä apuvälineitä.

Rakentamisessa tulee kiinnittää erityistä huolellisuutta rakenneratkaisujen toteutukseen, raken- teelliseen kestävyYTEEN, eläinten hyvinvointiin ja hoitajien ergonomiseen turvallisuuteen. Sa- malla tulee luoda hyvät edellytykset mahdollisten ympäristöhaittojen vähentämiseksi ja lähei- sen järven suojelemiseksi. Maaseutuosasto käsittelee rahoitushakemuksen annettavan ympäris- tölupapäätöksen jälkeen.

Maito huoneen pesuvedet johdetaan lietesäiliöön. Eläinsuojissa ei ole wc:tä. Säilörehua vuosittain esikuivataan pyöröpaaliin 500 tn ja puristenesteet johdetaan kokoojakaivon kautta lietesäiliöön.

Tilalla on polttoainesäiliö, jonka tilavuus on 2000 litraa. Säiliö on varustettu lukituksella. Muita öljytuotteita säilytetään 400 litraa varastorakennuksessa.

Maatilan vedenhankinta tapahtuu vesihuoltoyhtiöltä. Lisäksi tilalla mahdollisesti otetaan vettä omasta porakaivosta. Tila on liittynyt maatalouden ympäristötukijärjestelmään.

LUVAN HAKEMISEN PERUSTE

Toiminta on ympäristölupavelvollista ympäristönsuojeluasetuksen 1 luvun 1 §:n 1 momentin 11 a) kohdan perusteella.

LUPAVIRANOMAISEN TOIMIVALTA

Ympäristönsuojeluasetuksen 2 luvun 6 §:n 1 momentin kohdan 10 a) perusteella lupahakemus käsitellään ympäristökeskuksessa.

ASIAN VIREILLETULO

Lupahakemus on jätetty ympäristökeskukselle 11.4.2006. Hakemusta on täydennetty 8.5.2006.

TOIMINTAA KOSKEVAT LUVAT, SOPIMUKSET JA ALUEEN KAAVOITUSTILANNE

Olemassa oleva tuotantorakennus on merkitty 2.10.2001 ympäristönsuojelun tietojärjestelmään.

Alueelle ei ole laadittu asemakaavaa tai osayleiskaavaa eikä maakuntakaavassakaan ole merkintöjä alueelle.

LAITOKSEN SIJAINNINPAIKKA JA SEN YMPÄRISTÖ

Toiminta sijaitsee noin 15 km etäisyydellä Haapaveden keskustasta etelään Kesonojan vesistöalueella nro 53.067. Kesonojan kuuluu Kalajoen vesistöalueeseen.

Toiminta sijaitsee Oulujoen-Iijoen vesienhoitoalueella. Oulujoen-Iijoen vesienhoitoalue koostuu Pohjois-Pohjanmaan ja Kainuun vesistöalueista ulottuen aina Kalajoelta itään laskevaan Koutajoen latvaosiin asti. Alustava selvitys vesienhoitoalueen merkittävimmistä vesistä on tehty joulukuussa 2004. Kalajoen yläosa on raportissa tunnistettu alustavasti voimakkaasti muutetuksi vesistöksi.

Eläinsuojat, lannanvarastointisäiliöt tai lannanlevityspellot eivät sijaitse pohjavesialueella tai suojelualueella.

ARVIO PARHAAN KÄYTTÖKELPOISEN TEKNIIKAN KÄYTÖSTÄ

Hakemuksessa ei ole esitetty arviota parhaan käyttökelpoisen tekniikan käytöstä.

YMPÄRISTÖKUORMITUS JA SEN RAJOITTAMINEN

Toiminnasta syntyy hajuja levitettäessä lantaa peltoon, lannan varastoinnista kuivalantalassa ja lietesäiliössä, lannan käsittelystä sekä tuotantorakennusten ilmanvaihdoista.

Kun lannan siirtoon ja varastointiin liittyvät järjestelmät ovat vesitiiviitä, ei sitä pellolle levittämistä lukuun ottamatta joudu muualle ympäristöön.

Toimitettaessa jätteet kunnalliseen jätekeräykseen, ei toiminnasta aiheudu jättehaittaa.

LUPAHAKEMUKSEN KÄSITTELY

Hakemuksesta tiedottaminen

Ympäristökeskus on tiedottanut hakemuksen vireilläolosta kuuluttamalla hakemuksesta Haapaveden kaupungin ja Pohjois-Pohjanmaan ympäristökeskuksen virallisilla ilmoitustauluilla 17.5. – 15.6.2006. Hakemusasiakirjat ovat kuulutusajankana olleet saatavilla Haapaveden kaupungissa ja Pohjois-Pohjanmaan ympäristökeskuksessa.

Kuulutuksen julkaisemisesta on ympäristönsuojelulain 38 §:n mukaisesti tiedotettu asianosaisille.

Tarkastukset ja neuvottelut

Hakemuksen käsittelyyn liittyvä tarkastus on pidetty 28.7.2006.

Lausunnot

Ympäristölupahakemuksesta on ympäristönsuojelulain 6 luvun 36 §:n mukaisesti pyydetty lausunnot Haapaveden kaupunginhallitukselta, Haapaveden kaupungin ympäristölautakunnalta ja Pohjois-Pohjanmaan TE-keskuksen maaseutuosastolta.

Haapaveden kaupunki/Siikalatvan ympäristöpalvelut 26.5.2006

Lausunnossa todetaan, että lupamääräyksissä tulisi huomioida läheinen maantien. Toiminnanharjoittajan tulee seurata alan teknistä kehitystä ja pyrittävä käyttämään parasta käytettävissä olevaa tekniikkaa ympäristöhaittojen vähentämiseksi. Alue on maatalousaluetta ja soveltuu hyvin maatalouden harjoittamiseen. Ympäristöpalvelut puoltaa ympäristöluvan myöntämistä.

Pohjois-Pohjanmaan TE-keskus/Maaseutuosasto 29.5.2006

Lausunnossa todetaan, että nykyisessä tuotantorakennuksessa on 21 lehmäpaikkaa, 25 hieho- paikkaa ja 26 vasikkapaikkaa. Lietelannan varastointitilaa on 1590 m³. Uudessa kylmäkasvatamossa on MMM-RMO:n ohjeen mukaan tilaa 96 emolehmälle, 30 uudistushieholle ja 4 sonnille.

Maaseutuosaston näkemyksen mukaan uuden tuotantotilan sijoituspaikka mahdollistaa molempien tuotantotilojen kohtuullisen saumattoman yhteiskäytön. Eläinten ikäryhmittäiset siirrot tuotantotilojen välillä ovat suhteellisen vaivattomat ja siirtojen aikaiset riskit jäävät kohtuullisen vähäisiksi. Siirtoja voidaan myös hallita hyödyntämällä turvallisuutta parantavia teknisiä apuvälineitä.

Rakentamisessa tulee kiinnittää erityistä huolellisuutta rakenneratkaisujen toteutukseen, rakenteelliseen kestävyYTEEN, eläinten hyvinvointiin ja hoitajien ergonomiseen turvallisuuteen. Samalla tulee luoda hyvät edellytykset mahdollisten ympäristöhaittojen vähentämiseksi ja läheisen järven suojelemiseksi. Maaseutuosasto käsittelee rahoitushakemuksen annettavan ympäristölupapäätöksen jälkeen.

Muistutukset ja mielipiteet

Hakemuksesta ei ole jätetty muistutuksia tai mielipiteitä.

Hakijan kuuleminen ja vastine

Ympäristökeskus on 5.7.2006 päivätyllä kirjeellään varannut hakijalle hallintolain 34 §:n mukaisesti tilaisuuden vastineen antamiseen. Vastine on saapunut 20.7.2006.

Vastineessa hakija korjaa TE-keskuksen lausuntoa siten, että toiminnan läheisyydessä ei sijaitse järviä.

YMPÄRISTÖKESKUKSEN RATKAISU

Vastaus lausuntoihin

Annetut lausunnot on huomioitu päätöksen lupamääräyksissä.

Ratkaisu

Pohjois-Pohjanmaan ympäristökeskus myöntää Sakari ja Keijo Törmälehdolle ympäristönsuojelulain 28 §:n mukaisen ympäristöluvan eläinsuojien toiminnalle.

Lupa myönnetään hakemuksen mukaisesti seuraavin lupamääräyksiin:

LUPAMÄÄRÄYKSET

Eläintilat ja tuotanto

1. Eläinsuojat sekä lannan varastointitilat on sijoitettava ja rakennettava hakemuksessa esitettyjen piirustusten mukaisesti; asemapiirros 27.2.2006 sekä pohjapiirroksiset 27.2.2006 ja hakemuksessa esitetty nykyisen tuotantorakennuksen pohjapiirros.

Eläinsuojan tieliittymissä maantielle tulee huomioida Tiehallinnon antamat ohjeet ja määräykset.

2. Olemassa olevaan tuotantorakennukseen saa sijoittaa enintään 21 lypsylehmää, 25 hiehoa ja 26 vasikkaa. Rakennettavaan emolehmäkasvatamoon saa sijoittaa enintään 96 emolehmää, 30 hiehoa ja 4 sonnia. Eläinmääriä voidaan muuttaa edellyttäen, että lannantuotto ei ylitä edellä mainittujen eläinmäärien yhteistä lannantuottoa.

Eläinsuojien rakenteiden ja käytön tulee estää lannan tai niistä johtuvien valumavesien joutuminen pinta- tai pohjavesiin. Eläinsuojan katoilta kertyvät sade- ja sulamisvedet tulee johtaa lannan varasto- ja käsittelytilojen ulkopuolelle.

Mikäli eläinsuojien yhteyteen tullaan perustamaan jaloittelutarha, tulee se varustaa reunoilla ja jätevesien keräyskaivolla. Jaloittelutarhaa koskeva suunnitelma tulee toimittaa Pohjois-Pohjanmaan ympäristökeskuksen hyväksyttäväksi ennen hankkeen toteuttamista.

Lannan varastointi ja käsittely

3. Lietelannan varastointilavuutta tulee olla vähintään 983 m³ ja kuivikelannan varastointilavuutta tulee olla vähintään 1896 m³. Varastointilavuuksiin tulee lisätä maitohuoneen perusvesien, eläinsuojan muiden pesuvesien ja sadevesien tilantarve. Puristenesteen pääsy ympäristöön tulee estää.

Maito huoneen pesuvedet johdetaan lietesäiliöön. Eläinsuojissa ei ole wc:tä. Säilörehua vuosittain esikuivataan pyöröpaaliin 500 tn ja puristenesteet johdetaan kokoojakaivon kautta lietesäiliöön.

Tilalla on polttoainesäiliö, jonka tilavuus on 2000 litraa. Säiliö on varustettu lukituksella. Muita öljytuotteita säilytetään 400 litraa varastorakennuksessa.

Maatilan vedenhankinta tapahtuu vesihuolto-yhtiöltä. Lisäksi tilalla mahdollisesti otetaan vettä omasta porakaivosta. Tila on liittynyt maatalouden ympäristötukijärjestelmään.

LUVAN HAKEMISEN PERUSTE

Toiminta on ympäristölupavelvollista ympäristönsuojeluasetuksen 1 luvun 1 §:n 1 momentin 11 a) kohdan perusteella.

LUPAVIRANOMAISEN TOIMIVALTA

Ympäristönsuojeluasetuksen 2 luvun 6 §:n 1 momentin kohdan 10 a) perusteella lupahakemus käsitellään ympäristökeskuksessa.

ASIAN VIREILLETULO

Lupahakemus on jätetty ympäristökeskukselle 11.4.2006. Hakemusta on täydennetty 8.5.2006.

TOIMINTAA KOSKEVAT LUVAT, SOPIMUKSET JA ALUEEN KAAVOITUSTILANNE

Olemassa oleva tuotantorakennus on merkitty 2.10.2001 ympäristönsuojelun tietojärjestelmään.

Alueelle ei ole laadittu asemakaavaa tai osayleiskaavaa eikä maakuntakaavassakaan ole merkintöjä alueelle.

LAITOKSEN SIJAINNITPAIKKA JA SEN YMPÄRISTÖ

Toiminta sijaitsee noin 15 km etäisyydellä Haapaveden keskustasta etelään Kesonojan vesistöalueella nro 53.067. Kesonojan kuuluu Kalajoen vesistöalueeseen.

Toiminta sijaitsee Oulujoen-Iijoen vesienhoitoalueella. Oulujoen-Iijoen vesienhoitoalue koostuu Pohjois-Pohjanmaan ja Kainuun vesistöalueista ulottuen aina Kalajoelta itään laskevaan Koutajoen latvaosiin asti. Alustava selvitys vesienhoitoalueen merkittävimmistä vesistä on tehty joulukuussa 2004. Kalajoen yläosa on raportissa tunnistettu alustavasti voimakkaasti muutetuksi vesistöksi.

Eläinsuojat, lannanvarastointisäiliöt tai lannanlevityspellot eivät sijaitse pohjavesialueella tai suojelualueella.

ARVIO PARHAAN KÄYTTÖKELPOISEN TEKNIIKAN KÄYTÖSTÄ

Hakemuksessa ei ole esitetty arviota parhaan käyttökelpoisen tekniikan käytöstä.

YMPÄRISTÖKUORMITUS JA SEN RAJOITTAMINEN

Toiminnasta syntyy hajuja levitettäessä lantaa peltoon, lannan varastoinnista kuivalantalassa ja lietesäiliössä, lannan käsittelystä sekä tuotantorakennusten ilmanvaihdoista.

Kun lannan siirtoon ja varastointiin liittyvät järjestelmät ovat vesitiiviitä, ei sitä pellolle levittämistä lukuun ottamatta joudu muualle ympäristöön.

Toimitettaessa jätteet kunnalliseen jätekeräykseen, ei toiminnasta aiheudu jättehaittaa.

LUPAHAKEMUKSEN KÄSITTELY

Hakemuksesta tiedottaminen

Ympäristökeskus on tiedottanut hakemuksen vireilläolosta kuuluttamalla hakemuksesta Haapaveden kaupungin ja Pohjois-Pohjanmaan ympäristökeskuksen virallisilla ilmoitustauluilla 17.5. – 15.6.2006. Hakemusasiakirjat ovat kuulutusajankana olleet saatavilla Haapaveden kaupungissa ja Pohjois-Pohjanmaan ympäristökeskuksessa.

Kuulutuksen julkaisemisesta on ympäristönsuojelulain 38 §:n mukaisesti tiedotettu asianosaisille.

Tarkastukset ja neuvottelut

Hakemuksen käsittelyyn liittyvä tarkastus on pidetty 28.7.2006.

Lausunnot

Ympäristölupahakemuksesta on ympäristönsuojelulain 6 luvun 36 §:n mukaisesti pyydetty lausunnot Haapaveden kaupunginhallitukselta, Haapaveden kaupungin ympäristölautakunnalta ja Pohjois-Pohjanmaan TE-keskuksen maaseutuosastolta.

Haapaveden kaupunki/Siikalatvan ympäristöpalvelut 26.5.2006

Lausunnossa todetaan, että lupamääräyksissä tulisi huomioida läheinen maantien. Toiminnanharjoittajan tulee seurata alan teknistä kehitystä ja pyrittävä käyttämään parasta käytettävissä olevaa tekniikkaa ympäristöhaittojen vähentämiseksi. Alue on maatalousaluetta ja soveltuu hyvin maatalouden harjoittamiseen. Ympäristöpalvelut puoltaa ympäristöluvan myöntämistä.

Pohjois-Pohjanmaan TE-keskus/Maaseutuosasto 29.5.2006

Lausunnossa todetaan, että nykyisessä tuotantorakennuksessa on 21 lehmäpaikkaa, 25 hieho- paikkaa ja 26 vasikkapaikkaa. Lietelannan varastointitilaa on 1590 m³. Uudessa kylmäkasvatamossa on MMM-RMO:n ohjeen mukaan tilaa 96 emolehmälle, 30 uudistushieholle ja 4 sonnille.

Maaseutuosaston näkemyksen mukaan uuden tuotantotilan sijoituspaikka mahdollistaa molempien tuotantotilojen kohtuullisen saumattoman yhteiskäytön. Eläinten ikäryhmittäiset siirrot tuotantotilojen välillä ovat suhteellisen vaivattomat ja siirtojen aikaiset riskit jäävät kohtuullisen vähäisiksi. Siirtoja voidaan myös hallita hyödyntämällä turvallisuutta parantavia teknisiä apuvälineitä.

Rakentamisessa tulee kiinnittää erityistä huolellisuutta rakenneratkaisujen toteutukseen, rakenteelliseen kestävyYTEEN, eläinten hyvinvointiin ja hoitajien ergonomiseen turvallisuuteen. Samalla tulee luoda hyvät edellytykset mahdollisten ympäristöhaittojen vähentämiseksi ja läheisen järven suojelemiseksi. Maaseutuosasto käsittelee rahoitushakemuksen annettavan ympäristölupapäätöksen jälkeen.

Muistutukset ja mielipiteet

Hakemuksesta ei ole jätetty muistutuksia tai mielipiteitä.

Hakijan kuuleminen ja vastine

Ympäristökeskus on 5.7.2006 päivätyllä kirjeellään varannut hakijalle hallintolain 34 §:n mukaisesti tilaisuuden vastineen antamiseen. Vastine on saapunut 20.7.2006.

Vastineessa hakija korjaa TE-keskuksen lausuntoa siten, että toiminnan läheisyydessä ei sijaitse järviä.

YMPÄRISTÖKESKUKSEN RATKAISU

Vastaus lausuntoihin

Annetut lausunnot on huomioitu päätöksen lupamääräyksissä.

Ratkaisu

Pohjois-Pohjanmaan ympäristökeskus myöntää Sakari ja Keijo Törmälehdolle ympäristönsuojelulain 28 §:n mukaisen ympäristöluvan eläinsuojien toiminnalle.

Lupa myönnetään hakemuksen mukaisesti seuraavin lupamääräyksiin:

LUPAMÄÄRÄYKSET

Eläintilat ja tuotanto

1. Eläinsuojat sekä lannan varastointitilat on sijoitettava ja rakennettava hakemuksessa esitettyjen piirustusten mukaisesti; asemapiirros 27.2.2006 sekä pohjapiirroksset 27.2.2006 ja hakemuksessa esitetty nykyisen tuotantorakennuksen pohjapiirros.

Eläinsuojan tieliittymissä maantielle tulee huomioida Tiehallinnon antamat ohjeet ja määräykset.

2. Olemassa olevaan tuotantorakennukseen saa sijoittaa enintään 21 lypsylehmää, 25 hiehoa ja 26 vasikkaa. Rakennettavaan emolehmäkasvatamoon saa sijoittaa enintään 96 emolehmää, 30 hiehoa ja 4 sonnia. Eläinmääriä voidaan muuttaa edellyttäen, että lannantuotto ei ylitä edellä mainittujen eläinmäärien yhteistä lannantuottoa.

Eläinsuojien rakenteiden ja käytön tulee estää lannan tai niistä johtuvien valumavesien joutuminen pinta- tai pohjavesiin. Eläinsuojan katoilta kertyvät sade- ja sulamisvedet tulee johtaa lannan varasto- ja käsittelytilojen ulkopuolelle.

Mikäli eläinsuojien yhteyteen tullaan perustamaan jaloittelutarha, tulee se varustaa reunoilla ja jätevesien keräyskaivolla. Jaloittelutarhaa koskeva suunnitelma tulee toimittaa Pohjois-Pohjanmaan ympäristökeskuksen hyväksyttäväksi ennen hankkeen toteuttamista.

Lannan varastointi ja käsittely

3. Lietelannan varastointilavuutta tulee olla vähintään 983 m³ ja kuivikelannan varastointilavuutta tulee olla vähintään 1896 m³. Varastointilavuuksiin tulee lisätä maitohuoneen perusvesien, eläinsuojan muiden pesuvesien ja sadevesien tilantarve. Puristenesteen pääsy ympäristöön tulee estää.

Lannanvarastointitilojen tulee olla vesitiiviitä ja täytettävä rakenteeltaan maa- ja metsätalousministeriön rakentamismääräysten ja -ohjeiden vaatimukset (MMM-MRO C4), jottei tule vuotoja pinta- tai pohjavesiin.

4. Hakijalla on oltava lannan levitykseen peltoa luvan mukaisella eläinmäärällä jatkuvasti vähintään 64 ha. Lannan peltolevityksessä tulee noudattaa maataloudesta peräisin olevien nitraattien vesiin pääsyn rajoittamista koskevan valtioneuvoston asetuksen (931/2000) määräyksiä.

Lietelantaa ei saa levittää pohjavesialueelle.

Vesistön, valtaojien varsille sekä talousvesien hankintaan käytettävien kaivojen ja lähteiden varsille tulee jättää riittävän leveä suojavyöhyke käsittelemättä lannalla ja virtsalla ravinteiden vesiin pääsyn estämiseksi. Suojavyöhykkeen leveys vesistön varrella tulee olla vähintään 5 metriä ja valtaojien varsilla suojavyöhyke tulee olla vähintään 1 metri.

Lannan kuljetus- ja levitysjankohtaa valittaessa tulee ottaa huomioon ympäristöviihtyvyystekijät ja naapureille aiheutuva hajuhaitta ja välttää kuljetusta ja levitystä yleisinä juhlahinä ja koulujen yms. juhlatilaisuuksien aikaan.

Lantaa ei saa levittää routaiseen tai lumipeitteiseen maahan. Lannan levitysmäärissä on otettava huomioon maaperän viljavuustutkimukset, lannan typpi- ja fosforipitoisuudet sekä kasvien ravinnetarve. Lanta on mullattava tai pelto on kynnettävä välittömästi levittämisen jälkeen, mikäli lantaa ei levitetä kasvustoon.

5. Eläinsuojien toiminta, lannan käsittely ja levitys sekä rehunteko ja kiinteistöillä tapahtuva liikenne tulee sopeuttaa niin, ettei aiheuteta tarpeetonta hajua, melua ym. ympäristöhaittaa. Toiminnanharjoittajan on tiedotettava lannan vastaanottosopimuksia tekeville, että lantaa vastaanottavien tilojen tulee levittää lanta tässä päätöksessä mainittujen ehtojen mukaisesti.

Laiduntavan karjan määrä tulee sopeuttaa laidunalueen pinta-alaan, jottei ylitetä alueen maaperän ja kasvillisuuden kestävyyttä. Laidunalueelle johtavat kulkutiet tulee olla kovapohjaisia ja niille kertyvä lanta tulee poistaa säännöllisesti.

6. Toiminnanharjoittajan tulee tarkkailla lannanvarastointitilojen kuntoa ja viivytystä korjata mahdolliset niissä havaitut puutteet ja vauriot. Lantavarastot on tyhjennettävä ja tarkastettava perusteellisesti vuosittain.

Rakenteiden ja laitteiden on lisäksi oltava sellaisia, ja lannan kuormaus ja kuljetus on hoidettava niin, ettei tyhjennysten, siirtojen ja kuljetusten aikana pääse tapahtumaan vuotoja ympäristöön eikä naapureille aiheuteta kohtuutonta haittaa tai rasitusta.

Muu toiminta

7. Jätehuolto on hoidettava kaupungin jätehuoltomääräysten edellyttämällä tavalla. Kuolleet eläimet on viipymättä toimitettava käsiteltäväksi kaupungin osoittamaan paikkaan tai asianmukaisen luvan saaneeseen käsittelylaitokseen. Ongelmajätteet on toimitettava ongelmajätteiden vastaanottopisteeseen. Hyötyjätteet kuten muovijätteet yms. on kerättävä erilleen ja toimitettava mahdollisuuksien mukaan hyötykäyttöön. Jos tämä ei ole mahdollista, ne on toimitettava kaatopaikalle.

Eläinten rehu ja niiden raaka-aineet sekä rehujätteet sekä kemikaalit, polttonesteet ja öljyt on varastoitava tiivispohjaisilla alustoilla ja käsiteltävä tilalla niin, ettei niistä aiheudu maaperän tai pinta- ja pohjaveden pilaantumisen vaaraa, meluhaittaa eikä muutakaan haittaa ympäristölle.

Eläinsuojien ja lannanvarastointisäiliöiden ympäristö tulee pitää siistinä.

Maito huoneen pesuvedet johdetaan lietesäiliöön. Eläinsuojissa ei ole wc:tä. Säilörehua vuosittain esikuivataan pyöröpaaliin 500 tn ja puristenesteet johdetaan kokoojakaivon kautta lietesäiliöön.

Tilalla on polttoainesäiliö, jonka tilavuus on 2000 litraa. Säiliö on varustettu lukituksella. Muita öljytuotteita säilytetään 400 litraa varastorakennuksessa.

Maatilan vedenhankinta tapahtuu vesihuolto-yhtiöltä. Lisäksi tilalla mahdollisesti otetaan vettä omasta porakaivosta. Tila on liittynyt maatalouden ympäristötukijärjestelmään.

LUVAN HAKEMISEN PERUSTE

Toiminta on ympäristölupavelvollista ympäristönsuojeluasetuksen 1 luvun 1 §:n 1 momentin 11 a) kohdan perusteella.

LUPAVIRANOMAISEN TOIMIVALTA

Ympäristönsuojeluasetuksen 2 luvun 6 §:n 1 momentin kohdan 10 a) perusteella lupahakemus käsitellään ympäristökeskuksessa.

ASIAN VIREILLETULO

Lupahakemus on jätetty ympäristökeskukselle 11.4.2006. Hakemusta on täydennetty 8.5.2006.

TOIMINTAA KOSKEVAT LUVAT, SOPIMUKSET JA ALUEEN KAAVOITUSTILANNE

Olemassa oleva tuotantorakennus on merkitty 2.10.2001 ympäristönsuojelun tietojärjestelmään.

Alueelle ei ole laadittu asemakaavaa tai osayleiskaavaa eikä maakuntakaavassakaan ole merkintöjä alueelle.

LAITOKSEN SIJAINNITPAIKKA JA SEN YMPÄRISTÖ

Toiminta sijaitsee noin 15 km etäisyydellä Haapaveden keskustasta etelään Kesonojan vesistöalueella nro 53.067. Kesonojan kuuluu Kalajoen vesistöalueeseen.

Toiminta sijaitsee Oulujoen-Iijoen vesienhoitoalueella. Oulujoen-Iijoen vesienhoitoalue koostuu Pohjois-Pohjanmaan ja Kainuun vesistöalueista ulottuen aina Kalajoelta itään laskevaan Koutajoen latvaosiin asti. Alustava selvitys vesienhoitoalueen merkittävimmistä vesistä on tehty joulukuussa 2004. Kalajoen yläosa on raportissa tunnistettu alustavasti voimakkaasti muutetuksi vesistöksi.

Eläinsuojat, lannanvarastointisäiliöt tai lannanlevityspellot eivät sijaitse pohjavesialueella tai suojelualueella.

ARVIO PARHAAN KÄYTTÖKELPOISEN TEKNIIKAN KÄYTÖSTÄ

Hakemuksessa ei ole esitetty arviota parhaan käyttökelpoisen tekniikan käytöstä.

YMPÄRISTÖKUORMITUS JA SEN RAJOITTAMINEN

Toiminnasta syntyy hajuja levitettäessä lantaa peltoon, lannan varastoinnista kuivalantalassa ja lietesäiliössä, lannan käsittelystä sekä tuotantorakennusten ilmanvaihdoista.

Kun lannan siirtoon ja varastointiin liittyvät järjestelmät ovat vesitiiviitä, ei sitä pellolle levittämistä lukuun ottamatta joudu muualle ympäristöön.

Toimitettaessa jätteet kunnalliseen jätekeräykseen, ei toiminnasta aiheudu jätehaittaa.

LUPAHAKEMUKSEN KÄSITTELY

Hakemuksesta tiedottaminen

Ympäristökeskus on tiedottanut hakemuksen vireilläolosta kuuluttamalla hakemuksesta Haapaveden kaupungin ja Pohjois-Pohjanmaan ympäristökeskuksen virallisilla ilmoitustauluilla 17.5. – 15.6.2006. Hakemusasiakirjat ovat kuulutusajankana olleet saatavilla Haapaveden kaupungissa ja Pohjois-Pohjanmaan ympäristökeskuksessa.

Kuulutuksen julkaisemisesta on ympäristönsuojelulain 38 §:n mukaisesti tiedotettu asianosaisille.

Tarkastukset ja neuvottelut

Hakemuksen käsittelyyn liittyvä tarkastus on pidetty 28.7.2006.

Lausunnot

Ympäristölupahakemuksesta on ympäristönsuojelulain 6 luvun 36 §:n mukaisesti pyydetty lausunnot Haapaveden kaupunginhallitukselta, Haapaveden kaupungin ympäristölautakunnalta ja Pohjois-Pohjanmaan TE-keskuksen maaseutuosastolta.

Haapaveden kaupunki/Siikalatvan ympäristöpalvelut 26.5.2006

Lausunnossa todetaan, että lupamääräyksissä tulisi huomioida läheinen maantien. Toiminnanharjoittajan tulee seurata alan teknistä kehitystä ja pyrittävä käyttämään parasta käytettävissä olevaa tekniikkaa ympäristöhaittojen vähentämiseksi. Alue on maatalousaluetta ja soveltuu hyvin maatalouden harjoittamiseen. Ympäristöpalvelut puoltaa ympäristöluvan myöntämistä.

Pohjois-Pohjanmaan TE-keskus/Maaseutuosasto 29.5.2006

Lausunnossa todetaan, että nykyisessä tuotantorakennuksessa on 21 lehmäpaikkaa, 25 hieho- paikkaa ja 26 vasikkapaikkaa. Lietelannan varastointitilaa on 1590 m³. Uudessa kylmäkasvatamossa on MMM-RMO:n ohjeen mukaan tilaa 96 emolehmälle, 30 uudistushieholle ja 4 sonnille.

Maaseutuosaston näkemyksen mukaan uuden tuotantotilan sijoituspaikka mahdollistaa molempien tuotantotilojen kohtuullisen saumattoman yhteiskäytön. Eläinten ikäryhmittäiset siirrot tuotantotilojen välillä ovat suhteellisen vaivattomat ja siirtojen aikaiset riskit jäävät kohtuullisen vähäisiksi. Siirtoja voidaan myös hallita hyödyntämällä turvallisuutta parantavia teknisiä apuvälineitä.

Rakentamisessa tulee kiinnittää erityistä huolellisuutta rakenneratkaisujen toteutukseen, rakenteelliseen kestävyYTEEN, eläinten hyvinvointiin ja hoitajien ergonomiseen turvallisuuteen. Samalla tulee luoda hyvät edellytykset mahdollisten ympäristöhaittojen vähentämiseksi ja läheisen järven suojelemiseksi. Maaseutuosasto käsittelee rahoitushakemuksen annettavan ympäristölupapäätöksen jälkeen.

Muistutukset ja mielipiteet

Hakemuksesta ei ole jätetty muistutuksia tai mielipiteitä.

Hakijan kuuleminen ja vastine

Ympäristökeskus on 5.7.2006 päivätyllä kirjeellään varannut hakijalle hallintolain 34 §:n mukaisesti tilaisuuden vastineen antamiseen. Vastine on saapunut 20.7.2006.

Vastineessa hakija korjaa TE-keskuksen lausuntoa siten, että toiminnan läheisyydessä ei sijaitse järviä.

YMPÄRISTÖKESKUKSEN RATKAISU

Vastaus lausuntoihin

Annetut lausunnot on huomioitu päätöksen lupamääräyksissä.

Ratkaisu

Pohjois-Pohjanmaan ympäristökeskus myöntää Sakari ja Keijo Törmälehdolle ympäristönsuojelulain 28 §:n mukaisen ympäristöluvan eläinsuojien toiminnalle.

Lupa myönnetään hakemuksen mukaisesti seuraavin lupamääräyksiin:

LUPAMÄÄRÄYKSET

Eläintilat ja tuotanto

1. Eläinsuojat sekä lannan varastointitilat on sijoitettava ja rakennettava hakemuksessa esitettyjen piirustusten mukaisesti; asemapiirros 27.2.2006 sekä pohjapiirroksiset 27.2.2006 ja hakemuksessa esitetty nykyisen tuotantorakennuksen pohjapiirros.

Eläinsuojan tieliittymissä maantielle tulee huomioida Tiehallinnon antamat ohjeet ja määräykset.

2. Olemassa olevaan tuotantorakennukseen saa sijoittaa enintään 21 lypsylehmää, 25 hiehoa ja 26 vasikkaa. Rakennettavaan emolehmäkasvatamoon saa sijoittaa enintään 96 emolehmää, 30 hiehoa ja 4 sonnia. Eläinmääriä voidaan muuttaa edellyttäen, että lannantuotto ei ylitä edellä mainittujen eläinmäärien yhteistä lannantuottoa.

Eläinsuojien rakenteiden ja käytön tulee estää lannan tai niistä johtuvien valumavesien joutuminen pinta- tai pohjavesiin. Eläinsuojan katoilta kertyvät sade- ja sulamisvedet tulee johtaa lannan varasto- ja käsittelytilojen ulkopuolelle.

Mikäli eläinsuojien yhteyteen tullaan perustamaan jaloittelutarha, tulee se varustaa reunoilla ja jätevesien keräyskaivolla. Jaloittelutarhaa koskeva suunnitelma tulee toimittaa Pohjois-Pohjanmaan ympäristökeskuksen hyväksyttäväksi ennen hankkeen toteuttamista.

Lannan varastointi ja käsittely

3. Lietelannan varastointilavuutta tulee olla vähintään 983 m³ ja kuivikelannan varastointilavuutta tulee olla vähintään 1896 m³. Varastointilavuuksiin tulee lisätä maitohuoneen perusvesien, eläinsuojan muiden pesuvesien ja sadevesien tilantarve. Puristenesteen pääsy ympäristöön tulee estää.

Lannanvarastointitilojen tulee olla vesitiiviitä ja täytettävä rakenteeltaan maa- ja metsätalousministeriön rakentamismääräysten ja -ohjeiden vaatimukset (MMM-MRO C4), jottei tule vuotoja pinta- tai pohjavesiin.

4. Hakijalla on oltava lannan levitykseen peltoa luvan mukaisella eläinmäärällä jatkuvasti vähintään 64 ha. Lannan peltolevityksessä tulee noudattaa maataloudesta peräisin olevien nitraattien vesiin pääsyn rajoittamista koskevan valtioneuvoston asetuksen (931/2000) määräyksiä.

Lietelantaa ei saa levittää pohjavesialueelle.

Vesistön, valtaojien varsille sekä talousvesien hankintaan käytettävien kaivojen ja lähteiden varsille tulee jättää riittävän leveä suojavyöhyke käsittelemättä lannalla ja virtsalla ravinteiden vesiin pääsyn estämiseksi. Suojavyöhykkeen leveys vesistön varrella tulee olla vähintään 5 metriä ja valtaojien varsilla suojavyöhyke tulee olla vähintään 1 metri.

Lannan kuljetus- ja levitysjankohtaa valittaessa tulee ottaa huomioon ympäristöviihtyvyystekijät ja naapureille aiheutuva hajuhaitta ja välttää kuljetusta ja levitystä yleisinä juhlahinä ja koulujen yms. juhlatilaisuuksien aikaan.

Lantaa ei saa levittää routaiseen tai lumipeitteiseen maahan. Lannan levitysmäärissä on otettava huomioon maaperän viljavuustutkimukset, lannan typpi- ja fosforipitoisuudet sekä kasvien ravinnetarve. Lanta on mullattava tai pelto on kynnettävä välittömästi levittämisen jälkeen, mikäli lantaa ei levitetä kasvustoon.

5. Eläinsuojien toiminta, lannan käsittely ja levitys sekä rehunteko ja kiinteistöillä tapahtuva liikenne tulee sopeuttaa niin, ettei aiheuteta tarpeetonta haju, melu- ym. ympäristöhaittaa. Toiminnanharjoittajan on tiedotettava lannan vastaanottosopimuksia tekeville, että lantaa vastaanottavien tilojen tulee levittää lanta tässä päätöksessä mainittujen ehtojen mukaisesti.

Laiduntavan karjan määrä tulee sopeuttaa laidunalueen pinta-alaan, jottei ylitetä alueen maaperän ja kasvillisuuden kestävyyttä. Laidunalueelle johtavat kulkutiet tulee olla kovapohjaisia ja niille kertyvä lanta tulee poistaa säännöllisesti.

6. Toiminnanharjoittajan tulee tarkkailla lannanvarastointitilojen kuntoa ja viivytystä korjata mahdolliset niissä havaitut puutteet ja vauriot. Lantavarastot on tyhjennettävä ja tarkastettava perusteellisesti vuosittain.

Rakenteiden ja laitteiden on lisäksi oltava sellaisia, ja lannan kuormaus ja kuljetus on hoidettava niin, ettei tyhjennysten, siirtojen ja kuljetusten aikana pääse tapahtumaan vuotoja ympäristöön eikä naapureille aiheuteta kohtuutonta haittaa tai rasitusta.

Muu toiminta

7. Jätehuolto on hoidettava kaupungin jätehuoltomääräysten edellyttämällä tavalla. Kuolleet eläimet on viipymättä toimitettava käsiteltäväksi kaupungin osoittamaan paikkaan tai asianmukaisen luvan saaneeseen käsittelylaitokseen. Ongelmajätteet on toimitettava ongelmajätteiden vastaanottopisteeseen. Hyötyjätteet kuten muovijätteet yms. on kerättävä erilleen ja toimitettava mahdollisuuksien mukaan hyötykäyttöön. Jos tämä ei ole mahdollista, ne on toimitettava kaatopaikalle.

Eläinten rehu ja niiden raaka-aineet sekä rehujätteet sekä kemikaalit, polttonesteet ja öljyt on varastoitava tiivispohjaisilla alustoilla ja käsiteltävä tilalla niin, ettei niistä aiheudu maaperän tai pinta- ja pohjaveden pilaantumisen vaaraa, meluhaittaa eikä muutakaan haittaa ympäristölle.

Eläinsuojien ja lannanvarastointisäiliöiden ympäristö tulee pitää siistinä.

8. Polttoneste- ja öljysäiliöiden alustan sekä tankkauspaikan alustan tulee olla tiiviitä. Uudet polttoainesäiliöt tulee sijoittaa suoja-altaaseen sekä varustaa ylitäytön estävällä järjestelmällä ja laponestolaitteilla. Suoja-allasta ei tarvita mikäli säiliö on vuodonilmaisulla varustettu 2-vaippainen säiliö. Säiliöiden sijoittelussa on huomioitava riittävät suojaetäisyydet vesistöihin ja ojiin.
9. Toiminnanharjoittajan on seurattava lannan käsittelyyn ja levittämiseen liittyvien tekniikojen kehittymistä. Myös luvan mukaisesti lantavarastoihin ja lannankäsittelyjärjestelmiin liittyvää uutta käyttökelpoista tekniikkaa on otettava soveltuvin osin käyttöön jatkossa, mikäli se vähentää ympäristön pilaantumisen vaaraa.

Raportointi

10. Toiminnanharjoittajan on pidettävä kirjaa eläinsuojan toiminnasta. Vuosiyhteenvedo kirjanpidosta tulee toimittaa pyydettyä Pohjois-Pohjanmaan ympäristökeskukselle ja kunnalliselle ympäristönsuojeluviranomaiselle.

Vuosiyhteenvedon tulee sisältää ainakin seuraavat asiat:

- tiedot eläinmääristä
- tiedot toteutuneista lantamääristä
- tiedot lannan vastaanottosopimuksista ja levitysalloista
- tiedot toiminnassa syntyvistä jätteistä
- tiedot kuolleiden eläinten määristä, toimituspaikoista ja käsittelytavoista,
- tiedot laitoksen toiminnassa tapahtuneista häiriötilanteista tai muista poikkeuksellisista tilanteista

11. Häiriötilanteissa ja muissa poikkeuksellisissa tilanteissa, joissa on aiheutunut tai uhkaa aiheutua määrältään tai laadultaan tavanomaisesta poikkeavia päästöjä ilmaan, vesistöön tai maaperään, on välittömästi ryhdyttävä asianmukaisiin toimenpiteisiin tällaisten päästöjen estämiseksi, päästöistä aiheutuvien vahinkojen torjumiseksi ja tapahtuman toistumisen estämiseksi. Kyseisistä tilanteista on ilmoitettava välittömästi kunnalliselle ympäristönsuojeluviranomaiselle ja Pohjois-Pohjanmaan ympäristökeskukselle.
12. Toiminnan laajentumisesta, muuttamisesta tai lopettamisesta tulee tehdä ilmoitus Pohjois-Pohjanmaan ympäristökeskukselle.

RATKAISUN PERUSTELUT

Pohjois-Pohjanmaan ympäristökeskus katsoo, että toimittaessa tämän päätöksen ja sen määräysten mukaisesti eläinsuoja täyttää sille asetetut vaatimukset ympäristön ja pohjavesien pilaantumisen ehkäisemiseksi. Ei ole oletettavaa, että toiminta aiheuttaisi terveyshaittaa, merkittävää ympäristön pilaantumista tai sen vaaraa, maaperän eikä pinta- tai pohjaveden pilaantumista, erityistä luonnonolosuhteiden huonontumista taikka vedenhankinnan tai yleiseltä kannalta tärkeän muun käyttömuodon vaarantumista toiminnan vaikutusalueella, naapureille kohtuutonta haittaa eikä toiminta sijoitu kaavamääräysten vastaisesti tai muidenkaan sijoitusmääräysten vastaisesti.

LUPAMÄÄRÄYSTEN PERUSTELUT

Eläintilat ja tuotanto

Luvan määräysten tavoitteena on ehkäistä haitalliset ympäristövaikutukset ennakolta tai rajoittaa ne mahdollisimman vähäisiksi. Lupamääräyksellä varmistetaan eläinsuojien ja lannavarastointisäiliöiden sijoittaminen hakemuksessa esitettyyn paikkaan. (1)

Eläinsuojien toiminnasta ei voida katsoa aiheutuvan naapurustolle lain tarkoittamaa kohtuutonta rasitusta tai haittaa. Tuotantomäärät on mitoitettu hakemuksessa esitettyjen piirustusten mu-

Maito huoneen pesuvedet johdetaan lietesäiliöön. Eläinsuojissa ei ole wc:tä. Säilörehua vuosittain esikuivataan pyöröpaaliin 500 tn ja puristenesteet johdetaan kokoojakaivon kautta lietesäiliöön.

Tilalla on polttoainesäiliö, jonka tilavuus on 2000 litraa. Säiliö on varustettu lukituksella. Muita öljytuotteita säilytetään 400 litraa varastorakennuksessa.

Maatilan vedenhankinta tapahtuu vesihuoltoyhtiöltä. Lisäksi tilalla mahdollisesti otetaan vettä omasta porakaivosta. Tila on liittynyt maatalouden ympäristötukijärjestelmään.

LUVAN HAKEMISEN PERUSTE

Toiminta on ympäristölupavelvollista ympäristönsuojeluasetuksen 1 luvun 1 §:n 1 momentin 11 a) kohdan perusteella.

LUPAVIRANOMAISEN TOIMIVALTA

Ympäristönsuojeluasetuksen 2 luvun 6 §:n 1 momentin kohdan 10 a) perusteella lupahakemus käsitellään ympäristökeskuksessa.

ASIAN VIREILLETULO

Lupahakemus on jätetty ympäristökeskukselle 11.4.2006. Hakemusta on täydennetty 8.5.2006.

TOIMINTAA KOSKEVAT LUVAT, SOPIMUKSET JA ALUEEN KAAVOITUSTILANNE

Olemassa oleva tuotantorakennus on merkitty 2.10.2001 ympäristönsuojelun tietojärjestelmään.

Alueelle ei ole laadittu asemakaavaa tai osayleiskaavaa eikä maakuntakaavassakaan ole merkintöjä alueelle.

LAITOKSEN SIJAINNITPAIKKA JA SEN YMPÄRISTÖ

Toiminta sijaitsee noin 15 km etäisyydellä Haapaveden keskustasta etelään Kesonojan vesistöalueella nro 53.067. Kesonojan kuuluu Kalajoen vesistöalueeseen.

Toiminta sijaitsee Oulujoen-Iijoen vesienhoitoalueella. Oulujoen-Iijoen vesienhoitoalue koostuu Pohjois-Pohjanmaan ja Kainuun vesistöalueista ulottuen aina Kalajoelta itään laskevaan Koutajoen latvaosiin asti. Alustava selvitys vesienhoitoalueen merkittävimmistä vesistä on tehty joulukuussa 2004. Kalajoen yläosa on raportissa tunnistettu alustavasti voimakkaasti muutetuksi vesistöksi.

Eläinsuojat, lannanvarastointisäiliöt tai lannanlevityspellot eivät sijaitse pohjavesialueella tai suojelualueella.

ARVIO PARHAAN KÄYTTÖKELPOISEN TEKNIIKAN KÄYTÖSTÄ

Hakemuksessa ei ole esitetty arviota parhaan käyttökelpoisen tekniikan käytöstä.

YMPÄRISTÖKUORMITUS JA SEN RAJOITTAMINEN

Toiminnasta syntyy hajuja levitettäessä lantaa peltoon, lannan varastoinnista kuivalantalassa ja lietesäiliössä, lannan käsittelystä sekä tuotantorakennusten ilmanvaihdosta.

Kun lannan siirtoon ja varastointiin liittyvät järjestelmät ovat vesitiiviitä, ei sitä pellolle levittämistä lukuun ottamatta joudu muualle ympäristöön.

Toimitettaessa jätteet kunnalliseen jätekeräykseen, ei toiminnasta aiheudu jätehaittaa.

LUPAHAKEMUKSEN KÄSITTELY

Hakemuksesta tiedottaminen

Ympäristökeskus on tiedottanut hakemuksen vireilläolosta kuuluttamalla hakemuksesta Haapaveden kaupungin ja Pohjois-Pohjanmaan ympäristökeskuksen virallisilla ilmoitustauluilla 17.5. – 15.6.2006. Hakemusasiakirjat ovat kuulutusajankana olleet saatavilla Haapaveden kaupungissa ja Pohjois-Pohjanmaan ympäristökeskuksessa.

Kuulutuksen julkaisemisesta on ympäristönsuojelulain 38 §:n mukaisesti tiedotettu asianosaisille.

Tarkastukset ja neuvottelut

Hakemuksen käsittelyyn liittyvä tarkastus on pidetty 28.7.2006.

Lausunnot

Ympäristölupahakemuksesta on ympäristönsuojelulain 6 luvun 36 §:n mukaisesti pyydetty lausunnot Haapaveden kaupunginhallitukselta, Haapaveden kaupungin ympäristölautakunnalta ja Pohjois-Pohjanmaan TE-keskuksen maaseutuosastolta.

Haapaveden kaupunki/Siikalatvan ympäristöpalvelut 26.5.2006

Lausunnossa todetaan, että lupamääräyksissä tulisi huomioida läheinen maantien. Toiminnanharjoittajan tulee seurata alan teknistä kehitystä ja pyrittävä käyttämään parasta käytettävissä olevaa tekniikkaa ympäristöhaittojen vähentämiseksi. Alue on maatalousaluetta ja soveltuu hyvin maatalouden harjoittamiseen. Ympäristöpalvelut puoltaa ympäristöluvan myöntämistä.

Pohjois-Pohjanmaan TE-keskus/Maaseutuosasto 29.5.2006

Lausunnossa todetaan, että nykyisessä tuotantorakennuksessa on 21 lehmäpaikkaa, 25 hieho- paikkaa ja 26 vasikkapaikkaa. Lietelannan varastointitilaa on 1590 m³. Uudessa kylmäkasvatamossa on MMM-RMO:n ohjeen mukaan tilaa 96 emolehmälle, 30 uudistushieholle ja 4 sonnille.

Maaseutuosaston näkemyksen mukaan uuden tuotantotilan sijoituspaikka mahdollistaa molempien tuotantotilojen kohtuullisen saumattoman yhteiskäytön. Eläinten ikäryhmittäiset siirrot tuotantotilojen välillä ovat suhteellisen vaivattomat ja siirtojen aikaiset riskit jäävät kohtuullisen vähäisiksi. Siirtoja voidaan myös hallita hyödyntämällä turvallisuutta parantavia teknisiä apuvälineitä.

Rakentamisessa tulee kiinnittää erityistä huolellisuutta rakenneratkaisujen toteutukseen, rakenteelliseen kestävyYTEEN, eläinten hyvinvointiin ja hoitajien ergonomiseen turvallisuuteen. Samalla tulee luoda hyvät edellytykset mahdollisten ympäristöhaittojen vähentämiseksi ja läheisen järven suojelemiseksi. Maaseutuosasto käsittelee rahoitushakemuksen annettavan ympäristölupapäätöksen jälkeen.

Muistutukset ja mielipiteet

Hakemuksesta ei ole jätetty muistutuksia tai mielipiteitä.

Hakijan kuuleminen ja vastine

Ympäristökeskus on 5.7.2006 päivätyllä kirjeellään varannut hakijalle hallintolain 34 §:n mukaisesti tilaisuuden vastineen antamiseen. Vastine on saapunut 20.7.2006.

Vastineessa hakija korjaa TE-keskuksen lausuntoa siten, että toiminnan läheisyydessä ei sijaitse järviä.

YMPÄRISTÖKESKUKSEN RATKAISU**Vastaus lausuntoihin**

Annetut lausunnot on huomioitu päätöksen lupamääräyksissä.

Ratkaisu

Pohjois-Pohjanmaan ympäristökeskus myöntää Sakari ja Keijo Törmälehdolle ympäristönsuojelulain 28 §:n mukaisen ympäristöluvan eläinsuojien toiminnalle.

Lupa myönnetään hakemuksen mukaisesti seuraavin lupamääräyksiin:

LUPAMÄÄRÄYKSET**Eläintilat ja tuotanto**

1. Eläinsuojat sekä lannan varastointitilat on sijoitettava ja rakennettava hakemuksessa esitettyjen piirustusten mukaisesti; asemapiirros 27.2.2006 sekä pohjapiirroksiset 27.2.2006 ja hakemuksessa esitetty nykyisen tuotantorakennuksen pohjapiirros.

Eläinsuojan tieliittymissä maantielle tulee huomioida Tiehallinnon antamat ohjeet ja määräykset.

2. Olemassa olevaan tuotantorakennukseen saa sijoittaa enintään 21 lypsylehmää, 25 hiehoa ja 26 vasikkaa. Rakennettavaan emolehmäkasvatamoon saa sijoittaa enintään 96 emolehmää, 30 hiehoa ja 4 sonnia. Eläinmääriä voidaan muuttaa edellyttäen, että lannantuotto ei ylitä edellä mainittujen eläinmäärien yhteistä lannantuottoa.

Eläinsuojien rakenteiden ja käytön tulee estää lannan tai niistä johtuvien valumavesien joutuminen pinta- tai pohjavesiin. Eläinsuojan katoilta kertyvät sade- ja sulamisvedet tulee johtaa lannan varasto- ja käsittelytilojen ulkopuolelle.

Mikäli eläinsuojien yhteyteen tullaan perustamaan jaloittelutarha, tulee se varustaa reunoilla ja jätevesien keräyskaivolla. Jaloittelutarhaa koskeva suunnitelma tulee toimittaa Pohjois-Pohjanmaan ympäristökeskuksen hyväksyttäväksi ennen hankkeen toteuttamista.

Lannan varastointi ja käsittely

3. Lietelannan varastointilavuutta tulee olla vähintään 983 m³ ja kuivikelannan varastointilavuutta tulee olla vähintään 1896 m³. Varastointilavuuksiin tulee lisätä maitohuoneen perusvesien, eläinsuojan muiden pesuvesien ja sadevesien tilantarve. Puristenesteen pääsy ympäristöön tulee estää.

Lannanvarastointitilojen tulee olla vesitiiviitä ja täytettävä rakenteeltaan maa- ja metsätalousministeriön rakentamismääräysten ja -ohjeiden vaatimukset (MMM-MRO C4), jottei tule vuotoja pinta- tai pohjavesiin.

4. Hakijalla on oltava lannan levitykseen peltoa luvan mukaisella eläinmäärällä jatkuvasti vähintään 64 ha. Lannan peltolevityksessä tulee noudattaa maataloudesta peräisin olevien nitraattien vesiin pääsyn rajoittamista koskevan valtioneuvoston asetuksen (931/2000) määräyksiä.

Lietelantaa ei saa levittää pohjavesialueelle.

Vesistön, valtaojien varsille sekä talousvesien hankintaan käytettävien kaivojen ja lähteiden varsille tulee jättää riittävän leveä suojavyöhyke käsittelemättä lannalla ja virtsalla ravinteiden vesiin pääsyn estämiseksi. Suojavyöhykkeen leveys vesistön varrella tulee olla vähintään 5 metriä ja valtaojien varsilla suojavyöhyke tulee olla vähintään 1 metri.

Lannan kuljetus- ja levitysjankohtaa valittaessa tulee ottaa huomioon ympäristöviihtyvyystekijät ja naapureille aiheutuva hajuhaitta ja välttää kuljetusta ja levitystä yleisinä juhlahinä ja koulujen yms. juhlatilaisuuksien aikaan.

Lantaa ei saa levittää routaiseen tai lumipeitteiseen maahan. Lannan levitysmäärissä on otettava huomioon maaperän viljavuustutkimukset, lannan typpi- ja fosforipitoisuudet sekä kasvien ravinnetarve. Lanta on mullattava tai pelto on kynnettävä välittömästi levittämisen jälkeen, mikäli lantaa ei levitetä kasvustoon.

5. Eläinsuojien toiminta, lannan käsittely ja levitys sekä rehunteko ja kiinteistöillä tapahtuva liikenne tulee sopeuttaa niin, ettei aiheuteta tarpeetonta hajua, melua ym. ympäristöhaittaa. Toiminnanharjoittajan on tiedotettava lannan vastaanottosopimuksia tekeville, että lantaa vastaanottavien tilojen tulee levittää lanta tässä päätöksessä mainittujen ehtojen mukaisesti.

Laiduntavan karjan määrä tulee sopeuttaa laidunalueen pinta-alaan, jottei ylitetä alueen maaperän ja kasvillisuuden kestävyyttä. Laidunalueelle johtavat kulkutiet tulee olla kovapohjaisia ja niille kertyvä lanta tulee poistaa säännöllisesti.

6. Toiminnanharjoittajan tulee tarkkailla lannanvarastointitilojen kuntoa ja viivytystä korjata mahdolliset niissä havaitut puutteet ja vauriot. Lantavarastot on tyhjennettävä ja tarkastettava perusteellisesti vuosittain.

Rakenteiden ja laitteiden on lisäksi oltava sellaisia, ja lannan kuormaus ja kuljetus on hoidettava niin, ettei tyhjennysten, siirtojen ja kuljetusten aikana pääse tapahtumaan vuotoja ympäristöön eikä naapureille aiheuteta kohtuutonta haittaa tai rasitusta.

Muu toiminta

7. Jätehuolto on hoidettava kaupungin jätehuoltomääräysten edellyttämällä tavalla. Kuolleet eläimet on viipymättä toimitettava käsiteltäväksi kaupungin osoittamaan paikkaan tai asianmukaisen luvan saaneeseen käsittelylaitokseen. Ongelmajätteet on toimitettava ongelmajätteiden vastaanottopisteeseen. Hyötyjätteet kuten muovijätteet yms. on kerättävä erilleen ja toimitettava mahdollisuuksien mukaan hyötykäyttöön. Jos tämä ei ole mahdollista, ne on toimitettava kaatopaikalle.

Eläinten rehu ja niiden raaka-aineet sekä rehujätteet sekä kemikaalit, polttonesteet ja öljyt on varastoitava tiivispohjaisilla alustoilla ja käsiteltävä tilalla niin, ettei niistä aiheudu maaperän tai pinta- ja pohjaveden pilaantumisen vaaraa, meluhaittaa eikä muutakaan haittaa ympäristölle.

Eläinsuojien ja lannanvarastointisäiliöiden ympäristö tulee pitää siistinä.

8. Polttoneste- ja öljysäiliöiden alustan sekä tankkauspaikan alustan tulee olla tiiviitä. Uudet polttoainesäiliöt tulee sijoittaa suoja-altaaseen sekä varustaa ylitäytön estävällä järjestelmällä ja laponestolaitteilla. Suoja-allasta ei tarvita mikäli säiliö on vuodonilmaisulla varustettu 2-vaippainen säiliö. Säiliöiden sijoittelussa on huomioitava riittävät suojaetäisyydet vesistöihin ja ojiin.
9. Toiminnanharjoittajan on seurattava lannan käsittelyyn ja levittämiseen liittyvien tekniikojen kehittymistä. Myös luvan mukaisesti lantavarastoihin ja lannankäsittelyjärjestelmiin liittyvää uutta käyttökelpoista tekniikkaa on otettava soveltuvin osin käyttöön jatkossa, mikäli se vähentää ympäristön pilaantumisen vaaraa.

Raportointi

10. Toiminnanharjoittajan on pidettävä kirjaa eläinsuojan toiminnasta. Vuosiyhteenvedo kirjanpidosta tulee toimittaa pyydettyä Pohjois-Pohjanmaan ympäristökeskukselle ja kunnalliselle ympäristönsuojeluviranomaiselle.

Vuosiyhteenvedon tulee sisältää ainakin seuraavat asiat:

- tiedot eläinmääristä
- tiedot toteutuneista lantamääristä
- tiedot lannan vastaanottosopimuksista ja levitysalloista
- tiedot toiminnassa syntyvistä jätteistä
- tiedot kuolleiden eläinten määristä, toimituspaikoista ja käsittelytavoista,
- tiedot laitoksen toiminnassa tapahtuneista häiriötilanteista tai muista poikkeuksellisista tilanteista

11. Häiriötilanteissa ja muissa poikkeuksellisissa tilanteissa, joissa on aiheutunut tai uhkaa aiheutua määrältään tai laadultaan tavanomaisesta poikkeavia päästöjä ilmaan, vesistöön tai maaperään, on välittömästi ryhdyttävä asianmukaisiin toimenpiteisiin tällaisten päästöjen estämiseksi, päästöistä aiheutuvien vahinkojen torjumiseksi ja tapahtuman toistumisen estämiseksi. Kyseisistä tilanteista on ilmoitettava välittömästi kunnalliselle ympäristönsuojeluviranomaiselle ja Pohjois-Pohjanmaan ympäristökeskukselle.
12. Toiminnan laajentumisesta, muuttamisesta tai lopettamisesta tulee tehdä ilmoitus Pohjois-Pohjanmaan ympäristökeskukselle.

RATKAISUN PERUSTELUT

Pohjois-Pohjanmaan ympäristökeskus katsoo, että toimittaessa tämän päätöksen ja sen määräysten mukaisesti eläinsuoja täyttää sille asetetut vaatimukset ympäristön ja pohjavesien pilaantumisen ehkäisemiseksi. Ei ole oletettavaa, että toiminta aiheuttaisi terveyshaittaa, merkittävää ympäristön pilaantumista tai sen vaaraa, maaperän eikä pinta- tai pohjaveden pilaantumista, erityistä luonnonolosuhteiden huonontumista taikka vedenhankinnan tai yleiseltä kannalta tärkeän muun käyttömuodon vaarantumista toiminnan vaikutusalueella, naapureille kohtuutonta haittaa eikä toiminta sijoitu kaavamääräysten vastaisesti tai muidenkaan sijoitusmääräysten vastaisesti.

LUPAMÄÄRÄYSTEN PERUSTELUT

Eläintilat ja tuotanto

Luvan määräysten tavoitteena on ehkäistä haitalliset ympäristövaikutukset ennakolta tai rajoittaa ne mahdollisimman vähäisiksi. Lupamääräyksellä varmistetaan eläinsuojien ja lannavarastointisäiliöiden sijoittaminen hakemuksessa esitettyyn paikkaan. (1)

Eläinsuojien toiminnasta ei voida katsoa aiheutuvan naapurustolle lain tarkoittamaa kohtuutonta rasitusta tai haittaa. Tuotantomäärät on mitoitettu hakemuksessa esitettyjen piirustusten mu-

kaisesti. Tuotantomääriä koskevat rajoitukset ovat tarpeen, kun ympäristönsuojelulain 43 § 2 momentin perusteella muilla rajoituksilla ei voida muutoin riittävästi ehkäistä tai vähentää ympäristöhaittoja. Toimintaa tulee harjoittaa lupapäätöksen perusteella olevien nautaeläinten eläinmäärien puitteissa. (2).

Lannan varastointi ja käsittely

Lannan varastotilojen mitoitus perustuu valtioneuvoston asetukseen 931/2000 maataloudesta peräisin olevien nitraattien vesiin pääsyn rajoittamisesta. Päätöksen 4 §:n mukaan lietelannan varastotilojen tulee olla niin suuria, jotta niihin voidaan varastoida 12 kuukauden aikana kertynyt lanta ja virtsa sekä muut säiliöihin johdettavat vedet. Laidunkauden osuutta ei vähennetä varastointitilavuuksista. Tarvittava sadevesivara mitoitetaan lisäämällä lietesäiliön korkeutta 0,3 m ja kuivalantalassa tilavuutta 0,1 m³/m². Kuivalannan ohjeellinen varastointitilavuus saadaan kertomalla lantalan pohjapinta-ala seinämäkorkeudella lisättyä yhdellä metrillä. Varastointitilojen tulee olla vesitiiviitä päästöjen ehkäisemiseksi. (3).

Lannan levitystä varten on oltava riittävästi peltoalaa ylilannoituksen ja siitä aiheutuvan huuhtoutumisriskin välttämiseksi. Peltopinta-alavaatimus perustuu karjanlannan keskimääräiseen fosforisisältöön ja siitä saatavan fosforilannoituksen tasoon. Lannan levittämistä koskevat määräykset perustuvat valtioneuvoston asetukseen 931/2000. Lannan oikea-aikaisella levittämisellä ja mahdollisimman pian levityksen jälkeen, noin neljän tunnin sisällä, tehdyllä pellon muokkauksella ehkäistään lannan levityksen aiheuttamia hajuhaittoja ja ammoniakkin haihtumista sekä vesistöjen rehevöitymistä lisääviä ravinnehuuhtoumia. Ympäristönsuojelulain 42 §:n mukaan toiminnasta ei saa aiheutua terveyshaittaa eikä eräistä naapurussuhteista annetun lain 17 §:n 1 momentissa tarkoitettua kohtuutonta pysyväistä rasisusta melun muodossa. Pohjavesialueita koskevilla levitysrajoituksilla ehkäistään pohjavesien pilaantumisriskiä. Pohjavesialueella tarkoitetaan sekä pohjavesialueen suojavyöhykettä että sen muodostumisaluetta (4).

Lannan vastaanottosopimuksia tehtäviltä henkilöiltä edellytetään lannan käsittelemiseksi ja levittämiseksi vastaavan tasoista ympäristöhaittoja minimoitavaa toimintaa kuin hakijalta. (5).

Lantavarastojen vuosittaisella tyhjentämisellä varmistetaan hyötytilavuuden säilyminen suunnitelmien mukaisena. Kuormausta ja kuljetusta koskevat määräykset ovat tarpeen maaperän sekä pinta- ja pohjavesien pilaantumisriskin vähentämiseksi (6).

Muu toiminta

Jätehuolto on hoidettava kunnallisten jätehuoltomääräysten edellyttämällä tavalla. Tilalla kuoleiden eläinten asianmukaisella hävittämisellä varmistetaan ympäristöhygienian yleisten vaatimusten täyttyminen sekä ehkäistään mahdollisten eläintautien leviäminen tilan ulkopuolelle. Jätelain 6 §:n mukaan jäte on hyödynnettävä, jos se on teknisesti mahdollista ja jos siitä ei aiheudu kohtuuttomia lisäkustannuksia verrattuna muulla tavoin järjestettyyn jätehuoltoon. Ensimmäisessä on pyrittävä hyödyntämään jätteen sisältämä aine ja toissijaisesti jätteen sisältämä energia. (7).

Polttoainesäiliöiden varusteiden ja säiliön sekä tankkauspaikan tiiviin alustan ja säiliöiden sijoittamista koskevilla vaatimuksilla ehkäistään pohjavesien, maaperän ja vesistön pilaantumisen vaaraa. (8).

Parhaan käyttökelpoisen tekniikan kehittymisen seuranta vaatimus perustuu toiminnanharjoittajan yleiseen selvällövelvollisuuteen toimintansa mahdollisista haittavaikutuksista (9).

Raportointi

Toiminnan valvontaa koskeva lupamääräys on annettu toiminnan valvonnan järjestämiseksi. Toiminnasta saamien tietojen perusteella viranomaisen voi seurata laitoksen toiminnan lainmukaisuutta ja luvassa annettujen määräysten noudattamista (10).

Maito huoneen pesuvedet johdetaan lietesäiliöön. Eläinsuojissa ei ole wc:tä. Säilörehua vuosittain esikuivataan pyöröpaaliin 500 tn ja puristenesteet johdetaan kokoojakaivon kautta lietesäiliöön.

Tilalla on polttoainesäiliö, jonka tilavuus on 2000 litraa. Säiliö on varustettu lukituksella. Muita öljytuotteita säilytetään 400 litraa varastorakennuksessa.

Maatilan vedenhankinta tapahtuu vesihuoltoyhtiöltä. Lisäksi tilalla mahdollisesti otetaan vettä omasta porakaivosta. Tila on liittynyt maatalouden ympäristötukijärjestelmään.

LUVAN HAKEMISEN PERUSTE

Toiminta on ympäristölupavelvollista ympäristönsuojeluasetuksen 1 luvun 1 §:n 1 momentin 11 a) kohdan perusteella.

LUPAVIRANOMAISEN TOIMIVALTA

Ympäristönsuojeluasetuksen 2 luvun 6 §:n 1 momentin kohdan 10 a) perusteella lupahakemus käsitellään ympäristökeskuksessa.

ASIAN VIREILLETULO

Lupahakemus on jätetty ympäristökeskukselle 11.4.2006. Hakemusta on täydennetty 8.5.2006.

TOIMINTAA KOSKEVAT LUVAT, SOPIMUKSET JA ALUEEN KAAVOITUSTILANNE

Olemassa oleva tuotantorakennus on merkitty 2.10.2001 ympäristönsuojelun tietojärjestelmään.

Alueelle ei ole laadittu asemakaavaa tai osayleiskaavaa eikä maakuntakaavassakaan ole merkintöjä alueelle.

LAITOKSEN SIJAINNITPAIKKA JA SEN YMPÄRISTÖ

Toiminta sijaitsee noin 15 km etäisyydellä Haapaveden keskustasta etelään Kesonojan vesistöalueella nro 53.067. Kesonojan kuuluu Kalajoen vesistöalueeseen.

Toiminta sijaitsee Oulujoen-Iijoen vesienhoitoalueella. Oulujoen-Iijoen vesienhoitoalue koostuu Pohjois-Pohjanmaan ja Kainuun vesistöalueista ulottuen aina Kalajoelta itään laskevaan Koutajoen latvaosiin asti. Alustava selvitys vesienhoitoalueen merkittävimmistä vesistä on tehty joulukuussa 2004. Kalajoen yläosa on raportissa tunnistettu alustavasti voimakkaasti muutetuksi vesistöksi.

Eläinsuojat, lannanvarastointisäiliöt tai lannanlevityspellot eivät sijaitse pohjavesialueella tai suojelualueella.

ARVIO PARHAAN KÄYTTÖKELPOISEN TEKNIIKAN KÄYTÖSTÄ

Hakemuksessa ei ole esitetty arviota parhaan käyttökelpoisen tekniikan käytöstä.

YMPÄRISTÖKUORMITUS JA SEN RAJOITTAMINEN

Toiminnasta syntyy hajuja levitettäessä lantaa peltoon, lannan varastoinnista kuivalantalassa ja lietesäiliössä, lannan käsittelystä sekä tuotantorakennusten ilmanvaihdoista.

Kun lannan siirtoon ja varastointiin liittyvät järjestelmät ovat vesitiiviitä, ei sitä pellolle levittämistä lukuun ottamatta joudu muualle ympäristöön.

Toimitettaessa jätteet kunnalliseen jätekeräykseen, ei toiminnasta aiheudu jättehaittaa.

LUPAHAKEMUKSEN KÄSITTELY

Hakemuksesta tiedottaminen

Ympäristökeskus on tiedottanut hakemuksen vireilläolosta kuuluttamalla hakemuksesta Haapaveden kaupungin ja Pohjois-Pohjanmaan ympäristökeskuksen virallisilla ilmoitustauluilla 17.5. – 15.6.2006. Hakemusasiakirjat ovat kuulutusajana olleet saatavilla Haapaveden kaupungissa ja Pohjois-Pohjanmaan ympäristökeskuksessa.

Kuulutuksen julkaisemisesta on ympäristönsuojelulain 38 §:n mukaisesti tiedotettu asianosaisille.

Tarkastukset ja neuvottelut

Hakemuksen käsittelyyn liittyvä tarkastus on pidetty 28.7.2006.

Lausunnot

Ympäristölupahakemuksesta on ympäristönsuojelulain 6 luvun 36 §:n mukaisesti pyydetty lausunnot Haapaveden kaupunginhallitukselta, Haapaveden kaupungin ympäristölautakunnalta ja Pohjois-Pohjanmaan TE-keskuksen maaseutuosastolta.

Haapaveden kaupunki/Siikalatvan ympäristöpalvelut 26.5.2006

Lausunnossa todetaan, että lupamääräyksissä tulisi huomioida läheinen maantien. Toiminnanharjoittajan tulee seurata alan teknistä kehitystä ja pyrittävä käyttämään parasta käytettävissä olevaa tekniikkaa ympäristöhaittojen vähentämiseksi. Alue on maatalousaluetta ja soveltuu hyvin maatalouden harjoittamiseen. Ympäristöpalvelut puoltaa ympäristöluvan myöntämistä.

Pohjois-Pohjanmaan TE-keskus/Maaseutuosasto 29.5.2006

Lausunnossa todetaan, että nykyisessä tuotantorakennuksessa on 21 lehmäpaikkaa, 25 hieho- paikkaa ja 26 vasikkapaikkaa. Lietelannan varastointitilaa on 1590 m³. Uudessa kylmäkasvatamossa on MMM-RMO:n ohjeen mukaan tilaa 96 emolehmälle, 30 uudistushieholle ja 4 sonnille.

Maaseutuosaston näkemyksen mukaan uuden tuotantotilan sijoituspaikka mahdollistaa molempien tuotantotilojen kohtuullisen saumattoman yhteiskäytön. Eläinten ikäryhmittäiset siirrot tuotantotilojen välillä ovat suhteellisen vaivattomat ja siirtojen aikaiset riskit jäävät kohtuullisen vähäisiksi. Siirtoja voidaan myös hallita hyödyntämällä turvallisuutta parantavia teknisiä apuvälineitä.

Rakentamisessa tulee kiinnittää erityistä huolellisuutta rakenneratkaisujen toteutukseen, rakenteelliseen kestävyYTEEN, eläinten hyvinvointiin ja hoitajien ergonomiseen turvallisuuteen. Samalla tulee luoda hyvät edellytykset mahdollisten ympäristöhaittojen vähentämiseksi ja läheisen järven suojelemiseksi. Maaseutuosasto käsittelee rahoitushakemuksen annettavan ympäristölupapäätöksen jälkeen.

Muistutukset ja mielipiteet

Hakemuksesta ei ole jätetty muistutuksia tai mielipiteitä.

Hakijan kuuleminen ja vastine

Ympäristökeskus on 5.7.2006 päivätyllä kirjeellään varannut hakijalle hallintolain 34 §:n mukaisesti tilaisuuden vastineen antamiseen. Vastine on saapunut 20.7.2006.

Vastineessa hakija korjaa TE-keskuksen lausuntoa siten, että toiminnan läheisyydessä ei sijaitse järviä.

YMPÄRISTÖKESKUKSEN RATKAISU

Vastaus lausuntoihin

Annetut lausunnot on huomioitu päätöksen lupamääräyksissä.

Ratkaisu

Pohjois-Pohjanmaan ympäristökeskus myöntää Sakari ja Keijo Törmälehdolle ympäristönsuojelulain 28 §:n mukaisen ympäristöluvan eläinsuojien toiminnalle.

Lupa myönnetään hakemuksen mukaisesti seuraavin lupamääräyksiin:

LUPAMÄÄRÄYKSET

Eläintilat ja tuotanto

1. Eläinsuojat sekä lannan varastointitilat on sijoitettava ja rakennettava hakemuksessa esitettyjen piirustusten mukaisesti; asemapiirros 27.2.2006 sekä pohjapiirroksiset 27.2.2006 ja hakemuksessa esitetty nykyisen tuotantorakennuksen pohjapiirros.

Eläinsuojan tieliittymissä maantielle tulee huomioida Tiehallinnon antamat ohjeet ja määräykset.

2. Olemassa olevaan tuotantorakennukseen saa sijoittaa enintään 21 lypsylehmää, 25 hiehoa ja 26 vasikkaa. Rakennettavaan emolehmäkasvatamoon saa sijoittaa enintään 96 emolehmää, 30 hiehoa ja 4 sonnia. Eläinmääriä voidaan muuttaa edellyttäen, että lannantuotto ei ylitä edellä mainittujen eläinmäärien yhteistä lannantuottoa.

Eläinsuojien rakenteiden ja käytön tulee estää lannan tai niistä johtuvien valumavesien joutuminen pinta- tai pohjavesiin. Eläinsuojan katoilta kertyvät sade- ja sulamisvedet tulee johtaa lannan varasto- ja käsittelytilojen ulkopuolelle.

Mikäli eläinsuojien yhteyteen tullaan perustamaan jaloittelutarha, tulee se varustaa reunoilla ja jätevesien keräyskaivolla. Jaloittelutarhaa koskeva suunnitelma tulee toimittaa Pohjois-Pohjanmaan ympäristökeskuksen hyväksyttäväksi ennen hankkeen toteuttamista.

Lannan varastointi ja käsittely

3. Lietelannan varastointilavuutta tulee olla vähintään 983 m³ ja kuivikelannan varastointilavuutta tulee olla vähintään 1896 m³. Varastointilavuuksiin tulee lisätä maitohuoneen perusvesien, eläinsuojan muiden pesuvesien ja sadevesien tilantarve. Puristenesteen pääsy ympäristöön tulee estää.

Lannanvarastointitilojen tulee olla vesitiiviitä ja täytettävä rakenteeltaan maa- ja metsätalousministeriön rakentamismääräysten ja -ohjeiden vaatimukset (MMM-MRO C4), jottei tule vuotoja pinta- tai pohjavesiin.

4. Hakijalla on oltava lannan levitykseen peltoa luvan mukaisella eläinmäärällä jatkuvasti vähintään 64 ha. Lannan peltolevityksessä tulee noudattaa maataloudesta peräisin olevien nitraattien vesiin pääsyn rajoittamista koskevan valtioneuvoston asetuksen (931/2000) määräyksiä.

Lietelantaa ei saa levittää pohjavesialueelle.

Vesistön, valtaojien varsille sekä talousvesien hankintaan käytettävien kaivojen ja lähteiden varsille tulee jättää riittävän leveä suojavyöhyke käsittelemättä lannalla ja virtsalla ravinteiden vesiin pääsyn estämiseksi. Suojavyöhykkeen leveys vesistön varrella tulee olla vähintään 5 metriä ja valtaojien varsilla suojavyöhyke tulee olla vähintään 1 metri.

Lannan kuljetus- ja levitysjankohtaa valittaessa tulee ottaa huomioon ympäristöviihtyvyystekijät ja naapureille aiheutuva hajuhaitta ja välttää kuljetusta ja levitystä yleisinä juhlahinä ja koulujen yms. juhlatilaisuuksien aikaan.

Lantaa ei saa levittää routaiseen tai lumipeitteiseen maahan. Lannan levitysmäärissä on otettava huomioon maaperän viljavuustutkimukset, lannan typpi- ja fosforipitoisuudet sekä kasvien ravinnetarve. Lanta on mullattava tai pelto on kynnettävä välittömästi levittämisen jälkeen, mikäli lantaa ei levitetä kasvustoon.

5. Eläinsuojien toiminta, lannan käsittely ja levitys sekä rehunteko ja kiinteistöillä tapahtuva liikenne tulee sopeuttaa niin, ettei aiheuteta tarpeetonta haju, melu- ym. ympäristöhaittaa. Toiminnanharjoittajan on tiedotettava lannan vastaanottosopimuksia tekeville, että lantaa vastaanottavien tilojen tulee levittää lanta tässä päätöksessä mainittujen ehtojen mukaisesti.

Laiduntavan karjan määrä tulee sopeuttaa laidunalueen pinta-alaan, jottei ylitetä alueen maaperän ja kasvillisuuden kestävyyttä. Laidunalueelle johtavat kulkutiet tulee olla kovapohjaisia ja niille kertyvä lanta tulee poistaa säännöllisesti.

6. Toiminnanharjoittajan tulee tarkkailla lannanvarastointitilojen kuntoa ja viivytystä korjata mahdolliset niissä havaitut puutteet ja vauriot. Lantavarastot on tyhjennettävä ja tarkastettava perusteellisesti vuosittain.

Rakenteiden ja laitteiden on lisäksi oltava sellaisia, ja lannan kuormaus ja kuljetus on hoidettava niin, ettei tyhjennysten, siirtojen ja kuljetusten aikana pääse tapahtumaan vuotoja ympäristöön eikä naapureille aiheuteta kohtuutonta haittaa tai rasitusta.

Muu toiminta

7. Jätehuolto on hoidettava kaupungin jätehuoltomääräysten edellyttämällä tavalla. Kuolleet eläimet on viipymättä toimitettava käsiteltäväksi kaupungin osoittamaan paikkaan tai asianmukaisen luvan saaneeseen käsittelylaitokseen. Ongelmajätteet on toimitettava ongelmajätteiden vastaanottopisteeseen. Hyötyjätteet kuten muovijätteet yms. on kerättävä erilleen ja toimitettava mahdollisuuksien mukaan hyötykäyttöön. Jos tämä ei ole mahdollista, ne on toimitettava kaatopaikalle.

Eläinten rehu ja niiden raaka-aineet sekä rehujätteet sekä kemikaalit, polttonesteet ja öljyt on varastoitava tiivispohjaisilla alustoilla ja käsiteltävä tilalla niin, ettei niistä aiheudu maaperän tai pinta- ja pohjaveden pilaantumisen vaaraa, meluhaittaa eikä muutakaan haittaa ympäristölle.

Eläinsuojien ja lannanvarastointisäiliöiden ympäristö tulee pitää siistinä.

8. Polttoneste- ja öljysäiliöiden alustan sekä tankkauspaikan alustan tulee olla tiiviitä. Uudet polttoainesäiliöt tulee sijoittaa suoja-altaaseen sekä varustaa ylitäytön estävällä järjestelmällä ja laponestolaitteilla. Suoja-allasta ei tarvita mikäli säiliö on vuodonilmaisulla varustettu 2-vaippainen säiliö. Säiliöiden sijoittelussa on huomioitava riittävät suojaetäisyydet vesistöihin ja ojiin.
9. Toiminnanharjoittajan on seurattava lannan käsittelyyn ja levittämiseen liittyvien tekniikojen kehittymistä. Myös luvan mukaisesti lantavarastoihin ja lannankäsittelyjärjestelmiin liittyvää uutta käyttökelpoista tekniikkaa on otettava soveltuvin osin käyttöön jatkossa, mikäli se vähentää ympäristön pilaantumisen vaaraa.

Raportointi

10. Toiminnanharjoittajan on pidettävä kirjaa eläinsuojan toiminnasta. Vuosiyhteenvedo kirjanpidosta tulee toimittaa pyydettyä Pohjois-Pohjanmaan ympäristökeskukselle ja kunnalliselle ympäristönsuojeluviranomaiselle.

Vuosiyhteenvedon tulee sisältää ainakin seuraavat asiat:

- tiedot eläinmääristä
- tiedot toteutuneista lantamääristä
- tiedot lannan vastaanottosopimuksista ja levitysalloista
- tiedot toiminnassa syntyvistä jätteistä
- tiedot kuolleiden eläinten määristä, toimituspaikoista ja käsittelytavoista,
- tiedot laitoksen toiminnassa tapahtuneista häiriötilanteista tai muista poikkeuksellisista tilanteista

11. Häiriötilanteissa ja muissa poikkeuksellisissa tilanteissa, joissa on aiheutunut tai uhkaa aiheutua määrältään tai laadultaan tavanomaisesta poikkeavia päästöjä ilmaan, vesistöön tai maaperään, on välittömästi ryhdyttävä asianmukaisiin toimenpiteisiin tällaisten päästöjen estämiseksi, päästöistä aiheutuvien vahinkojen torjumiseksi ja tapahtuman toistumisen estämiseksi. Kyseisistä tilanteista on ilmoitettava välittömästi kunnalliselle ympäristönsuojeluviranomaiselle ja Pohjois-Pohjanmaan ympäristökeskukselle.
12. Toiminnan laajentumisesta, muuttamisesta tai lopettamisesta tulee tehdä ilmoitus Pohjois-Pohjanmaan ympäristökeskukselle.

RATKAISUN PERUSTELUT

Pohjois-Pohjanmaan ympäristökeskus katsoo, että toimittaessa tämän päätöksen ja sen määräysten mukaisesti eläinsuoja täyttää sille asetetut vaatimukset ympäristön ja pohjavesien pilaantumisen ehkäisemiseksi. Ei ole oletettavaa, että toiminta aiheuttaisi terveyshaittaa, merkittävää ympäristön pilaantumista tai sen vaaraa, maaperän eikä pinta- tai pohjaveden pilaantumista, erityistä luonnonolosuhteiden huonontumista taikka vedenhankinnan tai yleiseltä kannalta tärkeän muun käyttömuodon vaarantumista toiminnan vaikutusalueella, naapureille kohtuutonta haittaa eikä toiminta sijoitu kaavamääräysten vastaisesti tai muidenkaan sijoitusmääräysten vastaisesti.

LUPAMÄÄRÄYSTEN PERUSTELUT

Eläintilat ja tuotanto

Luvan määräysten tavoitteena on ehkäistä haitalliset ympäristövaikutukset ennakolta tai rajoittaa ne mahdollisimman vähäisiksi. Lupamääräyksellä varmistetaan eläinsuojien ja lannavarastointisäiliöiden sijoittaminen hakemuksessa esitettyyn paikkaan. (1)

Eläinsuojien toiminnasta ei voida katsoa aiheutuvan naapurustolle lain tarkoittamaa kohtuutonta rasitusta tai haittaa. Tuotantomäärät on mitoitettu hakemuksessa esitettyjen piirustusten mu-

kaisesti. Tuotantomääriä koskevat rajoitukset ovat tarpeen, kun ympäristönsuojelulain 43 § 2 momentin perusteella muilla rajoituksilla ei voida muutoin riittävästi ehkäistä tai vähentää ympäristöhaittoja. Toimintaa tulee harjoittaa lupapäätöksen perusteella olevien nautaeläinten eläinmäärien puitteissa. (2).

Lannan varastointi ja käsittely

Lannan varastotilojen mitoitus perustuu valtioneuvoston asetukseen 931/2000 maataloudesta peräisin olevien nitraattien vesiin pääsyn rajoittamisesta. Päätöksen 4 §:n mukaan lietalannan varastotilojen tulee olla niin suuria, jotta niihin voidaan varastoida 12 kuukauden aikana kertynyt lanta ja virtsa sekä muut säiliöihin johdettavat vedet. Laidunkauden osuutta ei vähennetä varastointitilavuuksista. Tarvittava sadevesivara mitoitetaan lisäämällä lietesäiliön korkeutta 0,3 m ja kuivalantalassa tilavuutta 0,1 m³/m². Kuivalannan ohjeellinen varastointitilavuus saadaan kertomalla lantalan pohjapinta-ala seinämäkorkeudella lisättyä yhdellä metrillä. Varastointitilojen tulee olla vesitiiviitä päästöjen ehkäisemiseksi. (3).

Lannan levitystä varten on oltava riittävästi peltoalaa ylilannoituksen ja siitä aiheutuvan huuhtoutumisriskin välttämiseksi. Peltopinta-alavaatimus perustuu karjanlannan keskimääräiseen fosforisisältöön ja siitä saatavan fosforilannoituksen tasoon. Lannan levittämistä koskevat määräykset perustuvat valtioneuvoston asetukseen 931/2000. Lannan oikea-aikaisella levittämisellä ja mahdollisimman pian levityksen jälkeen, noin neljän tunnin sisällä, tehdyllä pellon muokkauksella ehkäistään lannan levityksen aiheuttamia hajuhaittoja ja ammoniakkin haihtumista sekä vesistöjen rehevöitymistä lisääviä ravinnehuuhtoumia. Ympäristönsuojelulain 42 §:n mukaan toiminnasta ei saa aiheutua terveyshaittaa eikä eräistä naapurussuhteista annetun lain 17 §:n 1 momentissa tarkoitettua kohtuutonta pysyväistä rasisusta melun muodossa. Pohjavesialueita koskevilla levitysrajoituksilla ehkäistään pohjavesien pilaantumisriskiä. Pohjavesialueella tarkoitetaan sekä pohjavesialueen suojavyöhykettä että sen muodostumisaluetta (4).

Lannan vastaanottosopimuksia tehtäviltä henkilöiltä edellytetään lannan käsittelemiseksi ja levittämiseksi vastaavan tasoista ympäristöhaittoja minimoitavaa toimintaa kuin hakijalta. (5).

Lantavarastojen vuosittaisella tyhjentämisellä varmistetaan hyötytilavuuden säilyminen suunnitelmien mukaisena. Kuormausta ja kuljetusta koskevat määräykset ovat tarpeen maaperän sekä pinta- ja pohjavesien pilaantumisriskin vähentämiseksi (6).

Muu toiminta

Jätehuolto on hoidettava kunnallisten jätehuoltomääräysten edellyttämällä tavalla. Tilalla kuoleiden eläinten asianmukaisella hävittämisellä varmistetaan ympäristöhygienian yleisten vaatimusten täyttyminen sekä ehkäistään mahdollisten eläintautien leviäminen tilan ulkopuolelle. Jätelain 6 §:n mukaan jäte on hyödynnettävä, jos se on teknisesti mahdollista ja jos siitä ei aiheudu kohtuuttomia lisäkustannuksia verrattuna muulla tavoin järjestettyyn jätehuoltoon. Ensimmäisessä on pyrittävä hyödyntämään jätteen sisältämä aine ja toissijaisesti jätteen sisältämä energia. (7).

Polttoainesäiliöiden varusteiden ja säiliön sekä tankkauspaikan tiiviin alustan ja säiliöiden sijoittamista koskevilla vaatimuksilla ehkäistään pohjavesien, maaperän ja vesistön pilaantumisen vaaraa. (8).

Parhaan käyttökelpoisen tekniikan kehittymisen seuranta vaatimus perustuu toiminnanharjoittajan yleiseen selvilläolovelvollisuuteen toimintansa mahdollisista haittavaikutuksista (9).

Raportointi

Toiminnan valvontaa koskeva lupamääräys on annettu toiminnan valvonnan järjestämiseksi. Toiminnasta saamien tietojen perusteella viranomaisen voi seurata laitoksen toiminnan lainmukaisuutta ja luvassa annettujen määräysten noudattamista (10).

Ilmoitusvelvollisuus häiriö- ja poikkeustilanteista on määrätty viranomaisten tiedonsaannin varmistamiseksi, valvonnan toteuttamiseksi ja mahdollisten annettavien viranomaisohjeiden vuoksi. Määräys välittömiin torjuntatoimenpiteisiin ryhtymisestä päästöjen torjumiseksi on annettu välittömän pilaantumisen ehkäisemiseksi ja poikkeuksellisista päästöistä aiheutuvien haittojen minimoimiseksi. Ympäristönsuojelulain 62 §:n mukaan toiminnasta vastaavan on tehtävä ilmoitus valvontaviranomaiselle mm. onnettomuudesta, tuotantohäiriöstä aiheutuvasta päästöstä tai syntyvästä jätteestä, josta voi aiheutua välitöntä tai ilmeistä ympäristön pilaantumisen vaaraa (11).

Toiminnan olennaista muutosta koskevan ilmoitusvelvollisuuden perusteella varmistetaan tiedonkulku ympäristöviranomaiselle niin, että ilmoituksen perusteella voidaan tarkastella muutoksen vaikutuksia voimassaoleviin lupamääräyksiin ja arvioida mahdollisen uuden ympäristöluvan tarvetta (12).

LUPAMÄÄRÄYKSIÄ ANKARAMPIEN TAI LIEVEMPIEN SÄÄDÖSTEN NOUDATTAMINEN

Jos asetuksella annetaan ympäristönsuojelulain tai jätelain nojalla jo myönnetyn luvan määräystä ankarampia säännöksiä tai luvasta poikkeavia säännöksiä luvan voimassaolosta tai tarkistamisesta, on asetusta luvan estämättä noudatettava.

Kunnalliset ympäristönsuojelumääräykset koskevat muita kuin ympäristönsuojelulain mukaan luvanvaraisia toimintoja.

LUVAN VOIMASSAOLO JA LUPAMÄÄRÄYSTEN TARKISTAMINEN

Tämä päätös on voimassa toistaiseksi. Jos lupavelvollinen toiminta oleellisesti muuttuu, on toiminnalle haettava uusi ympäristölupa.

Lupamääräysten tarkistamiseksi on tehtävä uusi hakemus Pohjois-Pohjanmaan ympäristökeskukselle 31.12.2016 mennessä. Hakiessaan lupamääräysten tarkistamista luvan haltijan on liitettävä hakemukseen muutoin vaadittavien selvitysten ohella riittävää asiantuntemusta käyttäen laadittu selvitys parhaan käyttökelpoisen tekniikan käyttönotosta ja mahdollisuuksista eläinsuojan toiminnasta aiheutuvien ympäristöhaittojen ehkäisemiseksi.

Uusi tuotantorakennus tulee ottaa käyttöön viiden (5) vuoden kuluessa siitä, kun tämä päätös saa lainvoiman uhalla, että tämä lupa raukeaa.

PÄÄTÖKSEN TÄYTÄNTÖÖNPANO

Uutta tuotantorakennusta ei saa ottaa käyttöön ennen kuin tämä päätös saa lainvoiman.

SOVELLETUT SÄÄNNÖKSET

Ympäristönsuojelulaki (86/2000) 6, 19, 28, 31, 35, 38, 41, 43, 45, 50, 52, 56, 57, 58, 59, 62, 96 ja 105 §:t

Ympäristönsuojeluasetus (169/2000) 1, 6, 16, 19, 21, 23 ja 30 §:t

Laki eräistä naapurussuhteista 13.2.1920/26 (+ muutos 4.2.2000/90), 17 ja 18 §:t

Jätelaki (1072/93) 4, 6, 15, 17 ja 51 §:t

Jäteasetus (1390/93) 3 ja 3a §:t

Valtioneuvoston asetus nro 931/2000 maataloudesta peräisin olevien nitraattien vesiin pääsyn rajoittamisesta

Maito huoneen pesuvedet johdetaan lietesäiliöön. Eläinsuojissa ei ole wc:tä. Säilörehua vuosittain esikuivataan pyöröpaaliin 500 tn ja puristenesteet johdetaan kokoojakaivon kautta lietesäiliöön.

Tilalla on polttoainesäiliö, jonka tilavuus on 2000 litraa. Säiliö on varustettu lukituksella. Muita öljytuotteita säilytetään 400 litraa varastorakennuksessa.

Maatilan vedenhankinta tapahtuu vesihuoltoyhtiöltä. Lisäksi tilalla mahdollisesti otetaan vettä omasta porakaivosta. Tila on liittynyt maatalouden ympäristötukijärjestelmään.

LUVAN HAKEMISEN PERUSTE

Toiminta on ympäristölupavelvollista ympäristönsuojeluasetuksen 1 luvun 1 §:n 1 momentin 11 a) kohdan perusteella.

LUPAVIRANOMAISEN TOIMIVALTA

Ympäristönsuojeluasetuksen 2 luvun 6 §:n 1 momentin kohdan 10 a) perusteella lupahakemus käsitellään ympäristökeskuksessa.

ASIAN VIREILLETULO

Lupahakemus on jätetty ympäristökeskukselle 11.4.2006. Hakemusta on täydennetty 8.5.2006.

TOIMINTAA KOSKEVAT LUVAT, SOPIMUKSET JA ALUEEN KAAVOITUSTILANNE

Olemassa oleva tuotantorakennus on merkitty 2.10.2001 ympäristönsuojelun tietojärjestelmään.

Alueelle ei ole laadittu asemakaavaa tai osayleiskaavaa eikä maakuntakaavassakaan ole merkintöjä alueelle.

LAITOKSEN SIJAINNINPAIKKA JA SEN YMPÄRISTÖ

Toiminta sijaitsee noin 15 km etäisyydellä Haapaveden keskustasta etelään Kesonojan vesistöalueella nro 53.067. Kesonojan kuuluu Kalajoen vesistöalueeseen.

Toiminta sijaitsee Oulujoen-Iijoen vesienhoitoalueella. Oulujoen-Iijoen vesienhoitoalue koostuu Pohjois-Pohjanmaan ja Kainuun vesistöalueista ulottuen aina Kalajoelta itään laskevaan Koutajoen latvaosiin asti. Alustava selvitys vesienhoitoalueen merkittävimmistä vesistä on tehty joulukuussa 2004. Kalajoen yläosa on raportissa tunnistettu alustavasti voimakkaasti muutetuksi vesistöksi.

Eläinsuojat, lannanvarastointisäiliöt tai lannanlevityspellot eivät sijaitse pohjavesialueella tai suojelualueella.

ARVIO PARHAAN KÄYTTÖKELPOISEN TEKNIIKAN KÄYTÖSTÄ

Hakemuksessa ei ole esitetty arviota parhaan käyttökelpoisen tekniikan käytöstä.

YMPÄRISTÖKUORMITUS JA SEN RAJOITTAMINEN

Toiminnasta syntyy hajuja levitettäessä lantaa peltoon, lannan varastoinnista kuivalantalassa ja lietesäiliössä, lannan käsittelystä sekä tuotantorakennusten ilmanvaihdoista.

Kun lannan siirtoon ja varastointiin liittyvät järjestelmät ovat vesitiiviitä, ei sitä pellolle levittämistä lukuun ottamatta joudu muualle ympäristöön.

Toimitettaessa jätteet kunnalliseen jätekeräykseen, ei toiminnasta aiheudu jättehaittaa.

LUPAHAKEMUKSEN KÄSITTELY

Hakemuksesta tiedottaminen

Ympäristökeskus on tiedottanut hakemuksen vireilläolosta kuuluttamalla hakemuksesta Haapaveden kaupungin ja Pohjois-Pohjanmaan ympäristökeskuksen virallisilla ilmoitustauluilla 17.5. – 15.6.2006. Hakemusasiakirjat ovat kuulutusajankana olleet saatavilla Haapaveden kaupungissa ja Pohjois-Pohjanmaan ympäristökeskuksessa.

Kuulutuksen julkaisemisesta on ympäristönsuojelulain 38 §:n mukaisesti tiedotettu asianosaisille.

Tarkastukset ja neuvottelut

Hakemuksen käsittelyyn liittyvä tarkastus on pidetty 28.7.2006.

Lausunnot

Ympäristölupahakemuksesta on ympäristönsuojelulain 6 luvun 36 §:n mukaisesti pyydetty lausunnot Haapaveden kaupunginhallitukselta, Haapaveden kaupungin ympäristölautakunnalta ja Pohjois-Pohjanmaan TE-keskuksen maaseutuosastolta.

Haapaveden kaupunki/Siikalatvan ympäristöpalvelut 26.5.2006

Lausunnossa todetaan, että lupamääräyksissä tulisi huomioida läheinen maantien. Toiminnanharjoittajan tulee seurata alan teknistä kehitystä ja pyrittävä käyttämään parasta käytettävissä olevaa tekniikkaa ympäristöhaittojen vähentämiseksi. Alue on maatalousaluetta ja soveltuu hyvin maatalouden harjoittamiseen. Ympäristöpalvelut puoltaa ympäristöluvan myöntämistä.

Pohjois-Pohjanmaan TE-keskus/Maaseutuosasto 29.5.2006

Lausunnossa todetaan, että nykyisessä tuotantorakennuksessa on 21 lehmäpaikkaa, 25 hieho- paikkaa ja 26 vasikkapaikkaa. Lietelannan varastointitilaa on 1590 m³. Uudessa kylmäkasvatamossa on MMM-RMO:n ohjeen mukaan tilaa 96 emolehmälle, 30 uudistushiehille ja 4 sonnille.

Maaseutuosaston näkemyksen mukaan uuden tuotantotilan sijoituspaikka mahdollistaa molempien tuotantotilojen kohtuullisen saumattoman yhteiskäytön. Eläinten ikäryhmittäiset siirrot tuotantotilojen välillä ovat suhteellisen vaivattomat ja siirtojen aikaiset riskit jäävät kohtuullisen vähäisiksi. Siirtoja voidaan myös hallita hyödyntämällä turvallisuutta parantavia teknisiä apuvälineitä.

Rakentamisessa tulee kiinnittää erityistä huolellisuutta rakenneratkaisujen toteutukseen, rakenteelliseen kestävyYTEEN, eläinten hyvinvointiin ja hoitajien ergonomiseen turvallisuuteen. Samalla tulee luoda hyvät edellytykset mahdollisten ympäristöhaittojen vähentämiseksi ja läheisen järven suojelemiseksi. Maaseutuosasto käsittelee rahoitushakemuksen annettavan ympäristölupapäätöksen jälkeen.

Muistutukset ja mielipiteet

Hakemuksesta ei ole jätetty muistutuksia tai mielipiteitä.

Hakijan kuuleminen ja vastine

Ympäristökeskus on 5.7.2006 päivätyllä kirjeellään varannut hakijalle hallintolain 34 §:n mukaisesti tilaisuuden vastineen antamiseen. Vastine on saapunut 20.7.2006.

Vastineessa hakija korjaa TE-keskuksen lausuntoa siten, että toiminnan läheisyydessä ei sijaitse järviä.

YMPÄRISTÖKESKUKSEN RATKAISU

Vastaus lausuntoihin

Annetut lausunnot on huomioitu päätöksen lupamääräyksissä.

Ratkaisu

Pohjois-Pohjanmaan ympäristökeskus myöntää Sakari ja Keijo Törmälehdolle ympäristönsuojelulain 28 §:n mukaisen ympäristöluvan eläinsuojien toiminnalle.

Lupa myönnetään hakemuksen mukaisesti seuraavin lupamääräyksiin:

LUPAMÄÄRÄYKSET

Eläintilat ja tuotanto

1. Eläinsuojat sekä lannan varastointitilat on sijoitettava ja rakennettava hakemuksessa esitettyjen piirustusten mukaisesti; asemapiirros 27.2.2006 sekä pohjapiirroksset 27.2.2006 ja hakemuksessa esitetty nykyisen tuotantorakennuksen pohjapiirros.

Eläinsuojan tieliittymissä maantielle tulee huomioida Tiehallinnon antamat ohjeet ja määräykset.

2. Olemassa olevaan tuotantorakennukseen saa sijoittaa enintään 21 lypsylehmää, 25 hiehoa ja 26 vasikkaa. Rakennettavaan emolehmäkasvattamoon saa sijoittaa enintään 96 emolehmää, 30 hiehoa ja 4 sonnia. Eläinmääriä voidaan muuttaa edellyttäen, että lannantuotto ei ylitä edellä mainittujen eläinmäärien yhteistä lannantuottoa.

Eläinsuojien rakenteiden ja käytön tulee estää lannan tai niistä johtuvien valumavesien joutuminen pinta- tai pohjavesiin. Eläinsuojan katoilta kertyvät sade- ja sulamisvedet tulee johtaa lannan varasto- ja käsittelytilojen ulkopuolelle.

Mikäli eläinsuojien yhteyteen tullaan perustamaan jaloittelutarha, tulee se varustaa reunoilla ja jätevesien keräyskaivolla. Jaloittelutarhaa koskeva suunnitelma tulee toimittaa Pohjois-Pohjanmaan ympäristökeskuksen hyväksyttäväksi ennen hankkeen toteuttamista.

Lannan varastointi ja käsittely

3. Lietelannan varastointilavuutta tulee olla vähintään 983 m³ ja kuivikelannan varastointilavuutta tulee olla vähintään 1896 m³. Varastointilavuuksiin tulee lisätä maitohuoneen perusvesien, eläinsuojan muiden pesuvesien ja sadevesien tilantarve. Puristenesteen pääsy ympäristöön tulee estää.

Lannanvarastointitilojen tulee olla vesitiiviitä ja täytettävä rakenteeltaan maa- ja metsätalousministeriön rakentamismääräysten ja -ohjeiden vaatimukset (MMM-MRO C4), jottei tule vuotoja pinta- tai pohjavesiin.

4. Hakijalla on oltava lannan levitykseen peltoa luvan mukaisella eläinmäärällä jatkuvasti vähintään 64 ha. Lannan peltolevityksessä tulee noudattaa maataloudesta peräisin olevien nitraattien vesiin pääsyn rajoittamista koskevan valtioneuvoston asetuksen (931/2000) määräyksiä.

Lietelantaa ei saa levittää pohjavesialueelle.

Vesistön, valtaojien varsille sekä talousvesien hankintaan käytettävien kaivojen ja lähteiden varsille tulee jättää riittävän leveä suojavyöhyke käsittelemättä lannalla ja virtsalla ravinteiden vesiin pääsyn estämiseksi. Suojavyöhykkeen leveys vesistön varrella tulee olla vähintään 5 metriä ja valtaojien varsilla suojavyöhyke tulee olla vähintään 1 metri.

Lannan kuljetus- ja levitysjankohtaa valittaessa tulee ottaa huomioon ympäristöviihtyvyystekijät ja naapureille aiheutuva hajuhaitta ja välttää kuljetusta ja levitystä yleisinä juhlapäivinä ja koulujen yms. juhlatilaisuuksien aikaan.

Lantaa ei saa levittää routaiseen tai lumipeitteiseen maahan. Lannan levitysmäärissä on otettava huomioon maaperän viljavuustutkimukset, lannan typpi- ja fosforipitoisuudet sekä kasvien ravinnetarve. Lanta on mullattava tai pelto on kynnettävä välittömästi levittämisen jälkeen, mikäli lantaa ei levitetä kasvustoon.

5. Eläinsuojien toiminta, lannan käsittely ja levitys sekä rehunteko ja kiinteistöillä tapahtuva liikenne tulee sopeuttaa niin, ettei aiheuteta tarpeetonta hajua, melua ym. ympäristöhaittaa. Toiminnanharjoittajan on tiedotettava lannan vastaanottosopimuksia tekeville, että lantaa vastaanottavien tilojen tulee levittää lanta tässä päätöksessä mainittujen ehtojen mukaisesti.

Laiduntavan karjan määrä tulee sopeuttaa laidunalueen pinta-alaan, jottei ylitetä alueen maaperän ja kasvillisuuden kestävyyttä. Laidunalueelle johtavat kulkutiet tulee olla kovapohjaisia ja niille kertyvä lanta tulee poistaa säännöllisesti.

6. Toiminnanharjoittajan tulee tarkkailla lannanvarastointitilojen kuntoa ja viivytystä korjata mahdolliset niissä havaitut puutteet ja vauriot. Lantavarastot on tyhjennettävä ja tarkastettava perusteellisesti vuosittain.

Rakenteiden ja laitteiden on lisäksi oltava sellaisia, ja lannan kuormaus ja kuljetus on hoidettava niin, ettei tyhjennysten, siirtojen ja kuljetusten aikana pääse tapahtumaan vuotoja ympäristöön eikä naapureille aiheuteta kohtuutonta haittaa tai rasitusta.

Muu toiminta

7. Jätehuolto on hoidettava kaupungin jätehuoltomääräysten edellyttämällä tavalla. Kuolleet eläimet on viipymättä toimitettava käsiteltäväksi kaupungin osoittamaan paikkaan tai asianmukaisen luvan saaneeseen käsittelylaitokseen. Ongelmajätteet on toimitettava ongelmajätteiden vastaanottopisteeseen. Hyötyjätteet kuten muovijätteet yms. on kerättävä erilleen ja toimitettava mahdollisuuksien mukaan hyötykäyttöön. Jos tämä ei ole mahdollista, ne on toimitettava kaatopaikalle.

Eläinten rehu ja niiden raaka-aineet sekä rehujätteet sekä kemikaalit, poltonesteet ja öljyt on varastoitava tiivispohjaisilla alustoilla ja käsiteltävä tilalla niin, ettei niistä aiheudu maaperän tai pinta- ja pohjaveden pilaantumisen vaaraa, meluhaittaa eikä muutakaan haittaa ympäristölle.

Eläinsuojien ja lannanvarastointisäiliöiden ympäristö tulee pitää siistinä.

8. Polttoneste- ja öljysäiliöiden alustan sekä tankkauspaikan alustan tulee olla tiiviitä. Uudet polttoainesäiliöt tulee sijoittaa suoja-altaaseen sekä varustaa ylitäytön estävällä järjestelmällä ja laponestolaitteilla. Suoja-allasta ei tarvita mikäli säiliö on vuodonilmaisulla varustettu 2-vaippainen säiliö. Säiliöiden sijoittelussa on huomioitava riittävät suojaetäisyydet vesistöihin ja ojiin.
9. Toiminnanharjoittajan on seurattava lannan käsittelyyn ja levittämiseen liittyvien tekniikojen kehittymistä. Myös luvan mukaisesti lantavarastoihin ja lannankäsittelyjärjestelmiin liittyvää uutta käyttökelpoista tekniikkaa on otettava soveltuvin osin käyttöön jatkossa, mikäli se vähentää ympäristön pilaantumisen vaaraa.

Raportointi

10. Toiminnanharjoittajan on pidettävä kirjaa eläinsuojan toiminnasta. Vuosiyhteenvedo kirjanpidosta tulee toimittaa pyydettyä Pohjois-Pohjanmaan ympäristökeskukselle ja kunnalliselle ympäristönsuojeluviranomaiselle.

Vuosiyhteenvedon tulee sisältää ainakin seuraavat asiat:

- tiedot eläinmääristä
- tiedot toteutuneista lantamääristä
- tiedot lannan vastaanottosopimuksista ja levitysalloista
- tiedot toiminnassa syntyvistä jätteistä
- tiedot kuolleiden eläinten määristä, toimituspaikoista ja käsittelytavoista,
- tiedot laitoksen toiminnassa tapahtuneista häiriötilanteista tai muista poikkeuksellisista tilanteista

11. Häiriötilanteissa ja muissa poikkeuksellisissa tilanteissa, joissa on aiheutunut tai uhkaa aiheutua määrältään tai laadultaan tavanomaisesta poikkeavia päästöjä ilmaan, vesistöön tai maaperään, on välittömästi ryhdyttävä asianmukaisiin toimenpiteisiin tällaisten päästöjen estämiseksi, päästöistä aiheutuvien vahinkojen torjumiseksi ja tapahtuman toistumisen estämiseksi. Kyseisistä tilanteista on ilmoitettava välittömästi kunnalliselle ympäristönsuojeluviranomaiselle ja Pohjois-Pohjanmaan ympäristökeskukselle.
12. Toiminnan laajentumisesta, muuttamisesta tai lopettamisesta tulee tehdä ilmoitus Pohjois-Pohjanmaan ympäristökeskukselle.

RATKAISUN PERUSTELUT

Pohjois-Pohjanmaan ympäristökeskus katsoo, että toimittaessa tämän päätöksen ja sen määräysten mukaisesti eläinsuoja täyttää sille asetetut vaatimukset ympäristön ja pohjavesien pilaantumisen ehkäisemiseksi. Ei ole oletettavaa, että toiminta aiheuttaisi terveyshaittaa, merkittävää ympäristön pilaantumista tai sen vaaraa, maaperän eikä pinta- tai pohjaveden pilaantumista, erityistä luonnonolosuhteiden huonontumista taikka vedenhankinnan tai yleiseltä kannalta tärkeän muun käyttömuodon vaarantumista toiminnan vaikutusalueella, naapureille kohtuutonta haittaa eikä toiminta sijoitu kaavamääräysten vastaisesti tai muidenkaan sijoitusmääräysten vastaisesti.

LUPAMÄÄRÄYSTEN PERUSTELUT

Eläintilat ja tuotanto

Luvan määräysten tavoitteena on ehkäistä haitalliset ympäristövaikutukset ennakolta tai rajoittaa ne mahdollisimman vähäisiksi. Lupamääräyksellä varmistetaan eläinsuojien ja lannavarastointisäiliöiden sijoittaminen hakemuksessa esitettyyn paikkaan. (1)

Eläinsuojien toiminnasta ei voida katsoa aiheutuvan naapurustolle lain tarkoittamaa kohtuutonta rasitusta tai haittaa. Tuotantomäärät on mitoitettu hakemuksessa esitettyjen piirustusten mu-

kaisesti. Tuotantomääriä koskevat rajoitukset ovat tarpeen, kun ympäristönsuojelulain 43 § 2 momentin perusteella muilla rajoituksilla ei voida muutoin riittävästi ehkäistä tai vähentää ympäristöhaittoja. Toimintaa tulee harjoittaa lupapäätöksen perusteella olevien nautaeläinten eläinmäärien puitteissa. (2).

Lannan varastointi ja käsittely

Lannan varastotilojen mitoitus perustuu valtioneuvoston asetukseen 931/2000 maataloudesta peräisin olevien nitraattien vesiin pääsyn rajoittamisesta. Päätöksen 4 §:n mukaan lietelannan varastotilojen tulee olla niin suuria, jotta niihin voidaan varastoida 12 kuukauden aikana kertynyt lanta ja virtsa sekä muut säiliöihin johdettavat vedet. Laidunkauden osuutta ei vähennetä varastointitilavuuksista. Tarvittava sadevesivara mitoitetaan lisäämällä lietesäiliön korkeutta 0,3 m ja kuivalantalassa tilavuutta 0,1 m³/m². Kuivalannan ohjeellinen varastointitilavuus saadaan kertomalla lantalan pohjapinta-ala seinämäkorkeudella lisättyinä yhdellä metrillä. Varastointitilojen tulee olla vesitiiviitä päästöjen ehkäisemiseksi. (3).

Lannan levitystä varten on oltava riittävästi peltoalaa ylläannoituksen ja siitä aiheutuvan huuhtoutumisriskin välttämiseksi. Peltopinta-alavaatimus perustuu karjanlannan keskimääräiseen fosforisisältöön ja siitä saatavan fosforilannoituksen tasoon. Lannan levittämistä koskevat määräykset perustuvat valtioneuvoston asetukseen 931/2000. Lannan oikea-aikaisella levittämisellä ja mahdollisimman pian levityksen jälkeen, noin neljän tunnin sisällä, tehdyllä pellon muokkauksella ehkäistään lannan levityksen aiheuttamia hajuhaittoja ja ammoniakkin haihtumista sekä vesistöjen rehevöitymistä lisääviä ravinnehuuhtoumia. Ympäristönsuojelulain 42 §:n mukaan toiminnasta ei saa aiheutua terveyshaittaa eikä eräistä naapurussuhteista annetun lain 17 §:n 1 momentissa tarkoitettua kohtuutonta pysyväistä rasisusta melun muodossa. Pohjavesialueita koskevilla levitysrajoituksilla ehkäistään pohjavesien pilaantumisriskiä. Pohjavesialueella tarkoitetaan sekä pohjavesialueen suojavyöhykettä että sen muodostumisaluetta (4).

Lannan vastaanottosopimuksia tehtäviltä henkilöiltä edellytetään lannan käsittelemiseksi ja levittämiseksi vastaavan tasoista ympäristöhaittoja minimoitavaa toimintaa kuin hakijalta. (5).

Lantavarastojen vuosittaisella tyhjentämisellä varmistetaan hyötytilavuuden säilyminen suunnitelmien mukaisena. Kuormausta ja kuljetusta koskevat määräykset ovat tarpeen maaperän sekä pinta- ja pohjavesien pilaantumisriskin vähentämiseksi (6).

Muu toiminta

Jätehuolto on hoidettava kunnallisten jätehuoltomääräysten edellyttämällä tavalla. Tilalla kuoleiden eläinten asianmukaisella hävittämisellä varmistetaan ympäristöhygienian yleisten vaatimusten täyttyminen sekä ehkäistään mahdollisten eläintautien leviäminen tilan ulkopuolelle. Jätelain 6 §:n mukaan jäte on hyödynnettävä, jos se on teknisesti mahdollista ja jos siitä ei aiheudu kohtuuttomia lisäkustannuksia verrattuna muulla tavoin järjestettyyn jätehuoltoon. Ensimmäisessä on pyrittävä hyödyntämään jätteen sisältämä aine ja toissijaisesti jätteen sisältämä energia. (7).

Polttoainesäiliöiden varusteiden ja säiliön sekä tankkauspaikan tiiviin alustan ja säiliöiden sijoittamista koskevilla vaatimuksilla ehkäistään pohjavesien, maaperän ja vesistön pilaantumisen vaaraa. (8).

Parhaan käyttökelpoisen tekniikan kehittymisen seuranta vaatimus perustuu toiminnanharjoittajan yleiseen selvilläolovelvollisuuteen toimintansa mahdollisista haittavaikutuksista (9).

Raportointi

Toiminnan valvontaa koskeva lupamääräys on annettu toiminnan valvonnan järjestämiseksi. Toiminnasta saamien tietojen perusteella viranomaisen voi seurata laitoksen toiminnan lainmukaisuutta ja luvassa annettujen määräysten noudattamista (10).

Ilmoitusvelvollisuus häiriö- ja poikkeustilanteista on määrätty viranomaisten tiedonsaannin varmistamiseksi, valvonnan toteuttamiseksi ja mahdollisten annettavien viranomaisohjeiden vuoksi. Määräys välittömiin torjuntatoimenpiteisiin ryhtymisestä päästöjen torjumiseksi on annettu välittömän pilaantumisen ehkäisemiseksi ja poikkeuksellisista päästöistä aiheutuvien haittojen minimoimiseksi. Ympäristönsuojelulain 62 §:n mukaan toiminnasta vastaavan on tehtävä ilmoitus valvontaviranomaiselle mm. onnettomuudesta, tuotantohäiriöstä aiheutuvasta päästöstä tai syntyvästä jätteestä, josta voi aiheutua välitöntä tai ilmeistä ympäristön pilaantumisen vaaraa (11).

Toiminnan olennaista muutosta koskevan ilmoitusvelvollisuuden perusteella varmistetaan tiedonkulku ympäristöviranomaiselle niin, että ilmoituksen perusteella voidaan tarkastella muutoksen vaikutuksia voimassaoleviin lupamääräyksiin ja arvioida mahdollisen uuden ympäristöluvan tarvetta (12).

LUPAMÄÄRÄYKSIÄ ANKARAMPIEN TAI LIEVEMPIEN SÄÄDÖSTEN NOUDATTAMINEN

Jos asetuksella annetaan ympäristönsuojelulain tai jätelain nojalla jo myönnetyn luvan määräystä ankarampia säännöksiä tai luvasta poikkeavia säännöksiä luvan voimassaolosta tai tarkistamisesta, on asetusta luvan estämättä noudatettava.

Kunnalliset ympäristönsuojelumääräykset koskevat muita kuin ympäristönsuojelulain mukaan luvanvaraisia toimintoja.

LUVAN VOIMASSAOLO JA LUPAMÄÄRÄYSTEN TARKISTAMINEN

Tämä päätös on voimassa toistaiseksi. Jos lupavelvollinen toiminta oleellisesti muuttuu, on toiminnalle haettava uusi ympäristölupa.

Lupamääräysten tarkistamiseksi on tehtävä uusi hakemus Pohjois-Pohjanmaan ympäristökeskukselle 31.12.2016 mennessä. Hakiessaan lupamääräysten tarkistamista luvan haltijan on liitettävä hakemukseen muutoin vaadittavien selvitysten ohella riittävää asiantuntemusta käyttäen laadittu selvitys parhaan käyttökelpoisen tekniikan käyttönotosta ja mahdollisuuksista eläinsuojan toiminnasta aiheutuvien ympäristöhaittojen ehkäisemiseksi.

Uusi tuotantorakennus tulee ottaa käyttöön viiden (5) vuoden kuluessa siitä, kun tämä päätös saa lainvoiman uhalla, että tämä lupa raukeaa.

PÄÄTÖKSEN TÄYTÄNTÖÖNPANO

Uutta tuotantorakennusta ei saa ottaa käyttöön ennen kuin tämä päätös saa lainvoiman.

SOVELLETUT SÄÄNNÖKSET

Ympäristönsuojelulaki (86/2000) 6, 19, 28, 31, 35, 38, 41, 43, 45, 50, 52, 56, 57, 58, 59, 62, 96 ja 105 §:t

Ympäristönsuojeluasetus (169/2000) 1, 6, 16, 19, 21, 23 ja 30 §:t

Laki eräistä naapurussuhteista 13.2.1920/26 (+ muutos 4.2.2000/90), 17 ja 18 §:t

Jätelaki (1072/93) 4, 6, 15, 17 ja 51 §:t

Jäteasetus (1390/93) 3 ja 3a §:t

Valtioneuvoston asetus nro 931/2000 maataloudesta peräisin olevien nitraattien vesiin pääsyn rajoittamisesta

Muut ohjeet

Ympäristöministeriön ohje kotieläintalouden ympäristönsuojelusta 30.9.1998.
Maa- ja metsätalousministeriön rakentamismääräykset ja -ohjeet: Kotieläinrakennusten ympäristöhuolto, MMM-RMO C4

KÄSITTELYMAKSU JA SEN MÄÄRÄYTYMINEN

Maksu 1200 euroa Ei arvonlisäverollista myyntiä

Ympäristöministeriön asetuksessa alueellisen ympäristökeskuksen maksullisista suoritteista määrätään julkisoikeudellisten suoritteiden maksuista.

Sovelletut oikeusohjeet

Valtion maksuperustelaki (150/1992)

Ympäristöministeriön asetus alueellisen ympäristökeskuksen maksullisista suoritteista (1237/2003)

LUPAPÄÄTÖKSESTÄ TIEDOTTAMINEN

Ympäristökeskus tiedottaa tästä päätöksestä siten kuin ympäristönsuojelulain 54 §:ssä on säädetty.

Päätös

Hakijalle saantitodistuksella

Jäljennös päätöksestä

Haapaveden kaupunginhallitus
Haapaveden kaupungin ympäristölautakunta
Haapaveden kaupungin rakennuslautakunta
Suomen ympäristökeskus, kirjaamo
Pohjois-Pohjanmaan TE-keskus/Maaseutuosasto

Ilmoitus päätöksestä

Hakemuksesta tiedonannon saaneet

Ilmoittaminen ilmoitustauluilla ja lehdissä

Tieto päätöksen antamisesta julkaistaan Haapaveden kaupungin ja Pohjois-Pohjanmaan ympäristökeskuksen ilmoitustauluilla.

Lisätietoja päätöksestä

Lisätietoja päätöksestä saa Pohjois-Pohjanmaan ympäristökeskuksen insinööri Jari Määtältä, p. 020 490 6375.

MUUTOKSENHAKU

Tähän päätökseen ja siitä perittyyn maksuun saa hakea muutosta valittamalla Vaasan hallinto-oikeuteen. Valituskirjelmä liitteineen on toimitettava Pohjois-Pohjanmaan ympäristökeskuk-
selle. Valitusaika päättyy **12.10.2006**.

Maito huoneen pesuvedet johdetaan lietesäiliöön. Eläinsuojissa ei ole wc:tä. Säilörehua vuosittain esikuivataan pyöröpaaliin 500 tn ja puristenesteet johdetaan kokoojakaivon kautta lietesäiliöön.

Tilalla on polttoainesäiliö, jonka tilavuus on 2000 litraa. Säiliö on varustettu lukituksella. Muita öljytuotteita säilytetään 400 litraa varastorakennuksessa.

Maatilan vedenhankinta tapahtuu vesihuoltoyhtiöltä. Lisäksi tilalla mahdollisesti otetaan vettä omasta porakaivosta. Tila on liittynyt maatalouden ympäristötukijärjestelmään.

LUVAN HAKEMISEN PERUSTE

Toiminta on ympäristölupavelvollista ympäristönsuojeluasetuksen 1 luvun 1 §:n 1 momentin 11 a) kohdan perusteella.

LUPAVIRANOMAISEN TOIMIVALTA

Ympäristönsuojeluasetuksen 2 luvun 6 §:n 1 momentin kohdan 10 a) perusteella lupahakemus käsitellään ympäristökeskuksessa.

ASIAN VIREILLETULO

Lupahakemus on jätetty ympäristökeskukselle 11.4.2006. Hakemusta on täydennetty 8.5.2006.

TOIMINTAA KOSKEVAT LUVAT, SOPIMUKSET JA ALUEEN KAAVOITUSTILANNE

Olemassa oleva tuotantorakennus on merkitty 2.10.2001 ympäristönsuojelun tietojärjestelmään.

Alueelle ei ole laadittu asemakaavaa tai osayleiskaavaa eikä maakuntakaavassakaan ole merkintöjä alueelle.

LAITOKSEN SIJAINNIN TILANNE JA SEN YMPÄRISTÖ

Toiminta sijaitsee noin 15 km etäisyydellä Haapaveden keskustasta etelään Kesonojan vesistöalueella nro 53.067. Kesonojan kuuluu Kalajoen vesistöalueeseen.

Toiminta sijaitsee Oulujoen-Iijoen vesienhoitoalueella. Oulujoen-Iijoen vesienhoitoalue koostuu Pohjois-Pohjanmaan ja Kainuun vesistöalueista ulottuen aina Kalajoelta itään laskevaan Koutajoen latvaosiin asti. Alustava selvitys vesienhoitoalueen merkittävimmistä vesistä on tehty joulukuussa 2004. Kalajoen yläosa on raportissa tunnistettu alustavasti voimakkaasti muutetuksi vesistöksi.

Eläinsuojat, lannanvarastointisäiliöt tai lannanlevityspellot eivät sijaitse pohjavesialueella tai suojelualueella.

ARVIO PARHAAN KÄYTTÖKELPOISEN TEKNIIKAN KÄYTÖSTÄ

Hakemuksessa ei ole esitetty arviota parhaan käyttökelpoisen tekniikan käytöstä.

YMPÄRISTÖKUORMITUS JA SEN RAJOITTAMINEN

Toiminnasta syntyy hajuja levitettäessä lantaa peltoon, lannan varastoinnista kuivalantalassa ja lietesäiliössä, lannan käsittelystä sekä tuotantorakennusten ilmanvaihdoista.

Kun lannan siirtoon ja varastointiin liittyvät järjestelmät ovat vesitiiviitä, ei sitä pellolle levittämistä lukuun ottamatta joudu muualle ympäristöön.

Toimitettaessa jätteet kunnalliseen jätekeräykseen, ei toiminnasta aiheudu jättehaittaa.

LUPAHAKEMUKSEN KÄSITTELY

Hakemuksesta tiedottaminen

Ympäristökeskus on tiedottanut hakemuksen vireilläolosta kuuluttamalla hakemuksesta Haapaveden kaupungin ja Pohjois-Pohjanmaan ympäristökeskuksen virallisilla ilmoitustauluilla 17.5. – 15.6.2006. Hakemusasiakirjat ovat kuulutusajankana olleet saatavilla Haapaveden kaupungissa ja Pohjois-Pohjanmaan ympäristökeskuksessa.

Kuulutuksen julkaisemisesta on ympäristönsuojelulain 38 §:n mukaisesti tiedotettu asianosaisille.

Tarkastukset ja neuvottelut

Hakemuksen käsittelyyn liittyvä tarkastus on pidetty 28.7.2006.

Lausunnot

Ympäristölupahakemuksesta on ympäristönsuojelulain 6 luvun 36 §:n mukaisesti pyydetty lausunnot Haapaveden kaupunginhallitukselta, Haapaveden kaupungin ympäristölautakunnalta ja Pohjois-Pohjanmaan TE-keskuksen maaseutuosastolta.

Haapaveden kaupunki/Siikalatvan ympäristöpalvelut 26.5.2006

Lausunnossa todetaan, että lupamääräyksissä tulisi huomioida läheinen maantien. Toiminnanharjoittajan tulee seurata alan teknistä kehitystä ja pyrittävä käyttämään parasta käytettävissä olevaa tekniikkaa ympäristöhaittojen vähentämiseksi. Alue on maatalousaluetta ja soveltuu hyvin maatalouden harjoittamiseen. Ympäristöpalvelut puoltaa ympäristöluvan myöntämistä.

Pohjois-Pohjanmaan TE-keskus/Maaseutuosasto 29.5.2006

Lausunnossa todetaan, että nykyisessä tuotantorakennuksessa on 21 lehmäpaikkaa, 25 hieho- paikkaa ja 26 vasikkapaikkaa. Lietelannan varastointitilaa on 1590 m³. Uudessa kylmäkasvatamossa on MMM-RMO:n ohjeen mukaan tilaa 96 emolehmälle, 30 uudistushieholle ja 4 sonnille.

Maaseutuosaston näkemyksen mukaan uuden tuotantotilan sijoituspaikka mahdollistaa molempien tuotantotilojen kohtuullisen saumattoman yhteiskäytön. Eläinten ikäryhmittäiset siirrot tuotantotilojen välillä ovat suhteellisen vaivattomat ja siirtojen aikaiset riskit jäävät kohtuullisen vähäisiksi. Siirtoja voidaan myös hallita hyödyntämällä turvallisuutta parantavia teknisiä apuvälineitä.

Rakentamisessa tulee kiinnittää erityistä huolellisuutta rakenneratkaisujen toteutukseen, rakenteelliseen kestävyYTEEN, eläinten hyvinvointiin ja hoitajien ergonomiseen turvallisuuteen. Samalla tulee luoda hyvät edellytykset mahdollisten ympäristöhaittojen vähentämiseksi ja läheisen järven suojelemiseksi. Maaseutuosasto käsittelee rahoitushakemuksen annettavan ympäristölupapäätöksen jälkeen.

Muistutukset ja mielipiteet

Hakemuksesta ei ole jätetty muistutuksia tai mielipiteitä.

Hakijan kuuleminen ja vastine

Ympäristökeskus on 5.7.2006 päivätyllä kirjeellään varannut hakijalle hallintolain 34 §:n mukaisesti tilaisuuden vastineen antamiseen. Vastine on saapunut 20.7.2006.

Vastineessa hakija korjaa TE-keskuksen lausuntoa siten, että toiminnan läheisyydessä ei sijaitse järviä.

YMPÄRISTÖKESKUKSEN RATKAISU**Vastaus lausuntoihin**

Annetut lausunnot on huomioitu päätöksen lupamääräyksissä.

Ratkaisu

Pohjois-Pohjanmaan ympäristökeskus myöntää Sakari ja Keijo Törmälehdolle ympäristönsuojelulain 28 §:n mukaisen ympäristöluvan eläinsuojien toiminnalle.

Lupa myönnetään hakemuksen mukaisesti seuraavin lupamääräyksiin:

LUPAMÄÄRÄYKSET**Eläintilat ja tuotanto**

1. Eläinsuojat sekä lannan varastointitilat on sijoitettava ja rakennettava hakemuksessa esitettyjen piirustusten mukaisesti; asemapiirros 27.2.2006 sekä pohjapiirroksiset 27.2.2006 ja hakemuksessa esitetty nykyisen tuotantorakennuksen pohjapiirros.

Eläinsuojan tieliittymissä maantielle tulee huomioida Tiehallinnon antamat ohjeet ja määräykset.

2. Olemassa olevaan tuotantorakennukseen saa sijoittaa enintään 21 lypsylehmää, 25 hiehoa ja 26 vasikkaa. Rakennettavaan emolehmäkasvatamoon saa sijoittaa enintään 96 emolehmää, 30 hiehoa ja 4 sonnia. Eläinmääriä voidaan muuttaa edellyttäen, että lannantuotto ei ylitä edellä mainittujen eläinmäärien yhteistä lannantuottoa.

Eläinsuojien rakenteiden ja käytön tulee estää lannan tai niistä johtuvien valumavesien joutuminen pinta- tai pohjavesiin. Eläinsuojan katoilta kertyvät sade- ja sulamisvedet tulee johtaa lannan varasto- ja käsittelytilojen ulkopuolelle.

Mikäli eläinsuojien yhteyteen tullaan perustamaan jaloittelutarha, tulee se varustaa reunoilla ja jätevesien keräyskaivolla. Jaloittelutarhaa koskeva suunnitelma tulee toimittaa Pohjois-Pohjanmaan ympäristökeskuksen hyväksyttäväksi ennen hankkeen toteuttamista.

Lannan varastointi ja käsittely

3. Lietelannan varastointilavuutta tulee olla vähintään 983 m³ ja kuivikelannan varastointilavuutta tulee olla vähintään 1896 m³. Varastointilavuuksiin tulee lisätä maitohuoneen perusvesien, eläinsuojan muiden pesuvesien ja sadevesien tilantarve. Puristenesteen pääsy ympäristöön tulee estää.

Lannanvarastointitilojen tulee olla vesitiiviitä ja täytettävä rakenteeltaan maa- ja metsätalousministeriön rakentamismääräysten ja -ohjeiden vaatimukset (MMM-MRO C4), jottei tule vuotoja pinta- tai pohjavesiin.

4. Hakijalla on oltava lannan levitykseen peltoa luvan mukaisella eläinmäärällä jatkuvasti vähintään 64 ha. Lannan peltolevityksessä tulee noudattaa maataloudesta peräisin olevien nitraattien vesiin pääsyn rajoittamista koskevan valtioneuvoston asetuksen (931/2000) määräyksiä.

Lietelantaa ei saa levittää pohjavesialueelle.

Vesistön, valtaojien varsille sekä talousvesien hankintaan käytettävien kaivojen ja lähteiden varsille tulee jättää riittävän leveä suojavyöhyke käsittelemättä lannalla ja virtsalla ravinteiden vesiin pääsyn estämiseksi. Suojavyöhykkeen leveys vesistön varrella tulee olla vähintään 5 metriä ja valtaojien varsilla suojavyöhyke tulee olla vähintään 1 metri.

Lannan kuljetus- ja levitysjankohtaa valittaessa tulee ottaa huomioon ympäristöviihtyvyystekijät ja naapureille aiheutuva hajuhaitta ja välttää kuljetusta ja levitystä yleisinä juhlahinä ja koulujen yms. juhlatilaisuuksien aikaan.

Lantaa ei saa levittää routaiseen tai lumipeitteiseen maahan. Lannan levitysmäärissä on otettava huomioon maaperän viljavuustutkimukset, lannan typpi- ja fosforipitoisuudet sekä kasvien ravinnetarve. Lanta on mullattava tai pelto on kynnettävä välittömästi levittämisen jälkeen, mikäli lantaa ei levitetä kasvustoon.

5. Eläinsuojien toiminta, lannan käsittely ja levitys sekä rehunteko ja kiinteistöillä tapahtuva liikenne tulee sopeuttaa niin, ettei aiheuteta tarpeetonta hajua, melua ym. ympäristöhaittaa. Toiminnanharjoittajan on tiedotettava lannan vastaanottosopimuksia tekeville, että lantaa vastaanottavien tilojen tulee levittää lanta tässä päätöksessä mainittujen ehtojen mukaisesti.

Laiduntavan karjan määrä tulee sopeuttaa laidunalueen pinta-alaan, jottei ylitetä alueen maaperän ja kasvillisuuden kestävyyttä. Laidunalueelle johtavat kulkutiet tulee olla kovapohjaisia ja niille kertyvä lanta tulee poistaa säännöllisesti.

6. Toiminnanharjoittajan tulee tarkkailla lannanvarastointitilojen kuntoa ja viivytystä korjata mahdolliset niissä havaitut puutteet ja vauriot. Lantavarastot on tyhjennettävä ja tarkastettava perusteellisesti vuosittain.

Rakenteiden ja laitteiden on lisäksi oltava sellaisia, ja lannan kuormaus ja kuljetus on hoidettava niin, ettei tyhjennysten, siirtojen ja kuljetusten aikana pääse tapahtumaan vuotoja ympäristöön eikä naapureille aiheuteta kohtuutonta haittaa tai rasitusta.

Muu toiminta

7. Jätehuolto on hoidettava kaupungin jätehuoltomääräysten edellyttämällä tavalla. Kuolleet eläimet on viipymättä toimitettava käsiteltäväksi kaupungin osoittamaan paikkaan tai asianmukaisen luvan saaneeseen käsittelylaitokseen. Ongelmajätteet on toimitettava ongelmajätteiden vastaanottopisteeseen. Hyötyjätteet kuten muovijätteet yms. on kerättävä erilleen ja toimitettava mahdollisuuksien mukaan hyötykäyttöön. Jos tämä ei ole mahdollista, ne on toimitettava kaatopaikalle.

Eläinten rehu ja niiden raaka-aineet sekä rehujätteet sekä kemikaalit, polttonesteet ja öljyt on varastoitava tiivispohjaisilla alustoilla ja käsiteltävä tilalla niin, ettei niistä aiheudu maaperän tai pinta- ja pohjaveden pilaantumisen vaaraa, meluhaittaa eikä muutakaan haittaa ympäristölle.

Eläinsuojien ja lannanvarastointisäiliöiden ympäristö tulee pitää siistinä.

8. Polttoneste- ja öljysäiliöiden alustan sekä tankkauspaikan alustan tulee olla tiiviitä. Uudet polttoainesäiliöt tulee sijoittaa suoja-altaaseen sekä varustaa ylitäytön estävällä järjestelmällä ja laponestolaitteilla. Suoja-allasta ei tarvita mikäli säiliö on vuodonilmaisulla varustettu 2-vaippainen säiliö. Säiliöiden sijoittelussa on huomioitava riittävät suojaetäisyydet vesistöihin ja ojiin.
9. Toiminnanharjoittajan on seurattava lannan käsittelyyn ja levittämiseen liittyvien tekniikojen kehittymistä. Myös luvan mukaisesti lantavarastoihin ja lannankäsittelyjärjestelmiin liittyvää uutta käyttökelpoista tekniikkaa on otettava soveltuvin osin käyttöön jatkossa, mikäli se vähentää ympäristön pilaantumisen vaaraa.

Raportointi

10. Toiminnanharjoittajan on pidettävä kirjaa eläinsuojan toiminnasta. Vuosiyhteenvedo kirjanpidosta tulee toimittaa pyydettyä Pohjois-Pohjanmaan ympäristökeskukselle ja kunnalliselle ympäristönsuojeluviranomaiselle.

Vuosiyhteenvedon tulee sisältää ainakin seuraavat asiat:

- tiedot eläinmääristä
- tiedot toteutuneista lantamääristä
- tiedot lannan vastaanottosopimuksista ja levitysalloista
- tiedot toiminnassa syntyvistä jätteistä
- tiedot kuolleiden eläinten määristä, toimituspaikoista ja käsittelytavoista,
- tiedot laitoksen toiminnassa tapahtuneista häiriötilanteista tai muista poikkeuksellisista tilanteista

11. Häiriötilanteissa ja muissa poikkeuksellisissa tilanteissa, joissa on aiheutunut tai uhkaa aiheutua määrältään tai laadultaan tavanomaisesta poikkeavia päästöjä ilmaan, vesistöön tai maaperään, on välittömästi ryhdyttävä asianmukaisiin toimenpiteisiin tällaisten päästöjen estämiseksi, päästöistä aiheutuvien vahinkojen torjumiseksi ja tapahtuman toistumisen estämiseksi. Kyseisistä tilanteista on ilmoitettava välittömästi kunnalliselle ympäristönsuojeluviranomaiselle ja Pohjois-Pohjanmaan ympäristökeskukselle.
12. Toiminnan laajentumisesta, muuttamisesta tai lopettamisesta tulee tehdä ilmoitus Pohjois-Pohjanmaan ympäristökeskukselle.

RATKAISUN PERUSTELUT

Pohjois-Pohjanmaan ympäristökeskus katsoo, että toimittaessa tämän päätöksen ja sen määräysten mukaisesti eläinsuoja täyttää sille asetetut vaatimukset ympäristön ja pohjavesien pilaantumisen ehkäisemiseksi. Ei ole oletettavaa, että toiminta aiheuttaisi terveyshaittaa, merkittävää ympäristön pilaantumista tai sen vaaraa, maaperän eikä pinta- tai pohjaveden pilaantumista, erityistä luonnonolosuhteiden huonontumista taikka vedenhankinnan tai yleiseltä kannalta tärkeän muun käyttömuodon vaarantumista toiminnan vaikutusalueella, naapureille kohtuutonta haittaa eikä toiminta sijoitu kaavamääräysten vastaisesti tai muidenkaan sijoitusmääräysten vastaisesti.

LUPAMÄÄRÄYSTEN PERUSTELUT

Eläintilat ja tuotanto

Luvan määräysten tavoitteena on ehkäistä haitalliset ympäristövaikutukset ennakolta tai rajoittaa ne mahdollisimman vähäisiksi. Lupamääräyksellä varmistetaan eläinsuojien ja lannavarastointisäiliöiden sijoittaminen hakemuksessa esitettyyn paikkaan. (1)

Eläinsuojien toiminnasta ei voida katsoa aiheutuvan naapurustolle lain tarkoittamaa kohtuutonta rasitusta tai haittaa. Tuotantomäärät on mitoitettu hakemuksessa esitettyjen piirustusten mu-

kaisesti. Tuotantomääriä koskevat rajoitukset ovat tarpeen, kun ympäristönsuojelulain 43 § 2 momentin perusteella muilla rajoituksilla ei voida muutoin riittävästi ehkäistä tai vähentää ympäristöhaittoja. Toimintaa tulee harjoittaa lupapäätöksen perusteella olevien nautaeläinten eläinmäärien puitteissa. (2).

Lannan varastointi ja käsittely

Lannan varastotilojen mitoitus perustuu valtioneuvoston asetukseen 931/2000 maataloudesta peräisin olevien nitraattien vesiin pääsyn rajoittamisesta. Päätöksen 4 §:n mukaan lietelannan varastotilojen tulee olla niin suuria, jotta niihin voidaan varastoida 12 kuukauden aikana kertynyt lanta ja virtsa sekä muut säiliöihin johdettavat vedet. Laidunkauden osuutta ei vähennetä varastointitilavuuksista. Tarvittava sadevesivara mitoitetaan lisäämällä lietesäiliön korkeutta 0,3 m ja kuivalantalassa tilavuutta 0,1 m³/m². Kuivalannan ohjeellinen varastointitilavuus saadaan kertomalla lantalan pohjapinta-ala seinämäkorkeudella lisättyä yhdellä metrillä. Varastointitilojen tulee olla vesitiiviitä päästöjen ehkäisemiseksi. (3).

Lannan levitystä varten on oltava riittävästi peltoalaa ylilannoituksen ja siitä aiheutuvan huuhtoutumisriskin välttämiseksi. Peltopinta-alavaatimus perustuu karjanlannan keskimääräiseen fosforisisältöön ja siitä saatavan fosforilannoituksen tasoon. Lannan levittämistä koskevat määräykset perustuvat valtioneuvoston asetukseen 931/2000. Lannan oikea-aikaisella levittämällä ja mahdollisimman pian levityksen jälkeen, noin neljän tunnin sisällä, tehdyllä pellon muokkauksella ehkäistään lannan levityksen aiheuttamia hajuhaittoja ja ammoniakkin haihtumista sekä vesistöjen rehevöitymistä lisääviä ravinnehuuhtoumia. Ympäristönsuojelulain 42 §:n mukaan toiminnasta ei saa aiheutua terveyshaittaa eikä eräistä naapurussuhteista annetun lain 17 §:n 1 momentissa tarkoitettua kohtuutonta pysyväistä rasiitusta melun muodossa. Pohjavesialueita koskevilla levitysrajoituksilla ehkäistään pohjavesien pilaantumisriskiä. Pohjavesialueella tarkoitetaan sekä pohjavesialueen suojavyöhykettä että sen muodostumisaluetta (4).

Lannan vastaanottosopimuksia tehtäviltä henkilöiltä edellytetään lannan käsittelemiseksi ja levittämiseksi vastaavan tasoista ympäristöhaittoja minimoitavaa toimintaa kuin hakijalta. (5).

Lantavarastojen vuosittaisella tyhjentämisellä varmistetaan hyötytilavuuden säilyminen suunnitelmien mukaisena. Kuormausta ja kuljetusta koskevat määräykset ovat tarpeen maaperän sekä pinta- ja pohjavesien pilaantumisriskin vähentämiseksi (6).

Muu toiminta

Jätehuolto on hoidettava kunnallisten jätehuoltomääräysten edellyttämällä tavalla. Tilalla kuolleiden eläinten asianmukaisella hävittämisellä varmistetaan ympäristöhygienian yleisten vaatimusten täyttyminen sekä ehkäistään mahdollisten eläintautien leviäminen tilan ulkopuolelle. Jätelain 6 §:n mukaan jäte on hyödynnettävä, jos se on teknisesti mahdollista ja jos siitä ei aiheudu kohtuuttomia lisäkustannuksia verrattuna muulla tavoin järjestettyyn jätehuoltoon. Ensimmäisessä on pyrittävä hyödyntämään jätteen sisältämä aine ja toissijaisesti jätteen sisältämä energia. (7).

Polttoainesäiliöiden varusteiden ja säiliön sekä tankkauspaikan tiiviin alustan ja säiliöiden sijoittamista koskevilla vaatimuksilla ehkäistään pohjavesien, maaperän ja vesistön pilaantumisen vaaraa. (8).

Parhaan käyttökelpoisen tekniikan kehittymisen seuranta vaatimus perustuu toiminnanharjoittajan yleiseen selvälläolovalvontasuuteen toimintansa mahdollisista haittavaikutuksista (9).

Raportointi

Toiminnan valvontaa koskeva lupamääräys on annettu toiminnan valvonnan järjestämiseksi. Toiminnasta saamien tietojen perusteella viranomaisen voi seurata laitoksen toiminnan lainmukaisuutta ja luvassa annettujen määräysten noudattamista (10).

Ilmoitusvelvollisuus häiriö- ja poikkeustilanteista on määrätty viranomaisten tiedonsaannin varmistamiseksi, valvonnan toteuttamiseksi ja mahdollisten annettavien viranomaisohjeiden vuoksi. Määräys välittömiin torjuntatoimenpiteisiin ryhtymisestä päästöjen torjumiseksi on annettu välittömän pilaantumisen ehkäisemiseksi ja poikkeuksellisista päästöistä aiheutuvien haittojen minimoimiseksi. Ympäristönsuojelulain 62 §:n mukaan toiminnasta vastaavan on tehtävä ilmoitus valvontaviranomaiselle mm. onnettomuudesta, tuotantohäiriöstä aiheutuvasta päästöstä tai syntyvästä jätteestä, josta voi aiheutua välitöntä tai ilmeistä ympäristön pilaantumisen vaaraa (11).

Toiminnan olennaista muutosta koskevan ilmoitusvelvollisuuden perusteella varmistetaan tiedonkulku ympäristöviranomaiselle niin, että ilmoituksen perusteella voidaan tarkastella muutoksen vaikutuksia voimassaoleviin lupamääräyksiin ja arvioida mahdollisen uuden ympäristöluvan tarvetta (12).

LUPAMÄÄRÄYKSIÄ ANKARAMPIEN TAI LIEVEMPIEN SÄÄDÖSTEN NOUDATTAMINEN

Jos asetuksella annetaan ympäristönsuojelulain tai jätelain nojalla jo myönnetyn luvan määräystä ankarampia säännöksiä tai luvasta poikkeavia säännöksiä luvan voimassaolosta tai tarkistamisesta, on asetusta luvan estämättä noudatettava.

Kunnalliset ympäristönsuojelumääräykset koskevat muita kuin ympäristönsuojelulain mukaan luvanvaraisia toimintoja.

LUVAN VOIMASSAOLO JA LUPAMÄÄRÄYSTEN TARKISTAMINEN

Tämä päätös on voimassa toistaiseksi. Jos lupavelvollinen toiminta oleellisesti muuttuu, on toiminnalle haettava uusi ympäristölupa.

Lupamääräysten tarkistamiseksi on tehtävä uusi hakemus Pohjois-Pohjanmaan ympäristökeskukselle 31.12.2016 mennessä. Hakiessaan lupamääräysten tarkistamista luvan haltijan on liitettävä hakemukseen muutoin vaadittavien selvitysten ohella riittävää asiantuntemusta käyttäen laadittu selvitys parhaan käyttökelpoisen tekniikan käyttönotosta ja mahdollisuuksista eläinsuojan toiminnasta aiheutuvien ympäristöhaittojen ehkäisemiseksi.

Uusi tuotantorakennus tulee ottaa käyttöön viiden (5) vuoden kuluessa siitä, kun tämä päätös saa lainvoiman uhalla, että tämä lupa raukeaa.

PÄÄTÖKSEN TÄYTÄNTÖÖNPANO

Uutta tuotantorakennusta ei saa ottaa käyttöön ennen kuin tämä päätös saa lainvoiman.

SOVELLETUT SÄÄNNÖKSET

Ympäristönsuojelulaki (86/2000) 6, 19, 28, 31, 35, 38, 41, 43, 45, 50, 52, 56, 57, 58, 59, 62, 96 ja 105 §:t

Ympäristönsuojeluasetus (169/2000) 1, 6, 16, 19, 21, 23 ja 30 §:t

Laki eräistä naapurussuhteista 13.2.1920/26 (+ muutos 4.2.2000/90), 17 ja 18 §:t

Jätelaki (1072/93) 4, 6, 15, 17 ja 51 §:t

Jäteasetus (1390/93) 3 ja 3a §:t

Valtioneuvoston asetus nro 931/2000 maataloudesta peräisin olevien nitraattien vesiin pääsyn rajoittamisesta

Muut ohjeet

Ympäristöministeriön ohje kotieläintalouden ympäristönsuojelusta 30.9.1998.
Maa- ja metsätalousministeriön rakentamismääräykset ja -ohjeet: Kotieläinrakennusten ympäristöhuolto, MMM-RMO C4

KÄSITTELYMAKSU JA SEN MÄÄRÄYTYMINEN

Maksu 1200 euroa Ei arvonlisäverollista myyntiä

Ympäristöministeriön asetuksessa alueellisen ympäristökeskuksen maksullisista suoritteista määrätään julkisoikeudellisten suoritteiden maksuista.

Sovelletut oikeusohjeet

Valtion maksuperustelaki (150/1992)

Ympäristöministeriön asetus alueellisen ympäristökeskuksen maksullisista suoritteista (1237/2003)

LUPAPÄÄTÖKSESTÄ TIEDOTTAMINEN

Ympäristökeskus tiedottaa tästä päätöksestä siten kuin ympäristönsuojelulain 54 §:ssä on säädetty.

Päätös

Hakijalle saantitodistuksella

Jäljennös päätöksestä

Haapaveden kaupunginhallitus
Haapaveden kaupungin ympäristölautakunta
Haapaveden kaupungin rakennuslautakunta
Suomen ympäristökeskus, kirjaamo
Pohjois-Pohjanmaan TE-keskus/Maaseutuosasto

Ilmoitus päätöksestä

Hakemuksesta tiedonannon saaneet

Ilmoittaminen ilmoitustauluilla ja lehdissä

Tieto päätöksen antamisesta julkaistaan Haapaveden kaupungin ja Pohjois-Pohjanmaan ympäristökeskuksen ilmoitustauluilla.

Lisätietoja päätöksestä

Lisätietoja päätöksestä saa Pohjois-Pohjanmaan ympäristökeskuksen insinööri Jari Määtältä, p. 020 490 6375.

MUUTOKSENHAKU

Tähän päätökseen ja siitä perittyyn maksuun saa hakea muutosta valittamalla Vaasan hallinto-oikeuteen. Valituskirjelmä liitteineen on toimitettava Pohjois-Pohjanmaan ympäristökeskuk-
selle. Valitusaika päättyy **12.10.2006**.

Valitusoikeus on:

- sillä, jonka oikeutta tai etua asia saattaa koskea;
- rekisteröidyllä yhdistyksellä tai säätiöllä, jonka tarkoituksena on ympäristön-, terveyden tai luonnonsuojelun taikka asuinympäristön viihtyisyyden edistäminen ja jonka toiminta-alueella kysymyksessä olevat ympäristövaikutukset ilmenevät;
- toiminnan sijaintikunnalla ja muulla kunnalla, jonka alueella toiminnan ympäristövaikutukset ilmenevät;
- alueellisella ympäristökeskuksella sekä toiminnan sijaintikunnan ja vaikutusalueen kunnan ympäristönsuojeluviranomaisella;
- muulla asiassa yleistä etua valvovalla viranomaisella.

Valitusosoitus on liitteenä.

Ympäristölupapäällikkö

Martti Seppälä

Insinööri

Jari Määttä

Maito huoneen pesuvedet johdetaan lietesäiliöön. Eläinsuojissa ei ole wc:tä. Säilörehua vuosittain esikuivataan pyöröpaaliin 500 tn ja puristenesteet johdetaan kokoojakaivon kautta lietesäiliöön.

Tilalla on polttoainesäiliö, jonka tilavuus on 2000 litraa. Säiliö on varustettu lukituksella. Muita öljytuotteita säilytetään 400 litraa varastorakennuksessa.

Maatilan vedenhankinta tapahtuu vesihuoltoyhtiöltä. Lisäksi tilalla mahdollisesti otetaan vettä omasta porakaivosta. Tila on liittynyt maatalouden ympäristötukijärjestelmään.

LUVAN HAKEMISEN PERUSTE

Toiminta on ympäristölupavelvollista ympäristönsuojeluasetuksen 1 luvun 1 §:n 1 momentin 11 a) kohdan perusteella.

LUPAVIRANOMAISEN TOIMIVALTA

Ympäristönsuojeluasetuksen 2 luvun 6 §:n 1 momentin kohdan 10 a) perusteella lupahakemus käsitellään ympäristökeskuksessa.

ASIAN VIREILLETULO

Lupahakemus on jätetty ympäristökeskukselle 11.4.2006. Hakemusta on täydennetty 8.5.2006.

TOIMINTAA KOSKEVAT LUVAT, SOPIMUKSET JA ALUEEN KAAVOITUSTILANNE

Olemassa oleva tuotantorakennus on merkitty 2.10.2001 ympäristönsuojelun tietojärjestelmään.

Alueelle ei ole laadittu asemakaavaa tai osayleiskaavaa eikä maakuntakaavassakaan ole merkintöjä alueelle.

LAITOKSEN SIJAINNINPAIKKA JA SEN YMPÄRISTÖ

Toiminta sijaitsee noin 15 km etäisyydellä Haapaveden keskustasta etelään Kesonojan vesistöalueella nro 53.067. Kesonojan kuuluu Kalajoen vesistöalueeseen.

Toiminta sijaitsee Oulujoen-Iijoen vesienhoitoalueella. Oulujoen-Iijoen vesienhoitoalue koostuu Pohjois-Pohjanmaan ja Kainuun vesistöalueista ulottuen aina Kalajoelta itään laskevaan Koutajoen latvaosiin asti. Alustava selvitys vesienhoitoalueen merkittävimmistä vesistä on tehty joulukuussa 2004. Kalajoen yläosa on raportissa tunnistettu alustavasti voimakkaasti muutetuksi vesistöksi.

Eläinsuojat, lannanvarastointisäiliöt tai lannanlevityspellot eivät sijaitse pohjavesialueella tai suojelualueella.

ARVIO PARHAAN KÄYTTÖKELPOISEN TEKNIIKAN KÄYTÖSTÄ

Hakemuksessa ei ole esitetty arviota parhaan käyttökelpoisen tekniikan käytöstä.

YMPÄRISTÖKUORMITUS JA SEN RAJOITTAMINEN

Toiminnasta syntyy hajuja levitettäessä lantaa peltoon, lannan varastoinnista kuivalantalassa ja lietesäiliössä, lannan käsittelystä sekä tuotantorakennusten ilmanvaihdoista.

Kun lannan siirtoon ja varastointiin liittyvät järjestelmät ovat vesitiiviitä, ei sitä pellolle levittämistä lukuun ottamatta joudu muualle ympäristöön.

Toimitettaessa jätteet kunnalliseen jätekeräykseen, ei toiminnasta aiheudu jättehaittaa.

LUPAHAKEMUKSEN KÄSITTELY

Hakemuksesta tiedottaminen

Ympäristökeskus on tiedottanut hakemuksen vireilläolosta kuuluttamalla hakemuksesta Haapaveden kaupungin ja Pohjois-Pohjanmaan ympäristökeskuksen virallisilla ilmoitustauluilla 17.5. – 15.6.2006. Hakemusasiakirjat ovat kuulutusajankana olleet saatavilla Haapaveden kaupungissa ja Pohjois-Pohjanmaan ympäristökeskuksessa.

Kuulutuksen julkaisemisesta on ympäristönsuojelulain 38 §:n mukaisesti tiedotettu asianosaisille.

Tarkastukset ja neuvottelut

Hakemuksen käsittelyyn liittyvä tarkastus on pidetty 28.7.2006.

Lausunnot

Ympäristölupahakemuksesta on ympäristönsuojelulain 6 luvun 36 §:n mukaisesti pyydetty lausunnot Haapaveden kaupunginhallitukselta, Haapaveden kaupungin ympäristölautakunnalta ja Pohjois-Pohjanmaan TE-keskuksen maaseutuosastolta.

Haapaveden kaupunki/Siikalatvan ympäristöpalvelut 26.5.2006

Lausunnossa todetaan, että lupamääräyksissä tulisi huomioida läheinen maantien. Toiminnanharjoittajan tulee seurata alan teknistä kehitystä ja pyrittävä käyttämään parasta käytettävissä olevaa tekniikkaa ympäristöhaittojen vähentämiseksi. Alue on maatalousaluetta ja soveltuu hyvin maatalouden harjoittamiseen. Ympäristöpalvelut puoltaa ympäristöluvan myöntämistä.

Pohjois-Pohjanmaan TE-keskus/Maaseutuosasto 29.5.2006

Lausunnossa todetaan, että nykyisessä tuotantorakennuksessa on 21 lehmäpaikkaa, 25 hieho- paikkaa ja 26 vasikkapaikkaa. Lietelannan varastointitilaa on 1590 m³. Uudessa kylmäkasvatamossa on MMM-RMO:n ohjeen mukaan tilaa 96 emolehmälle, 30 uudistushieholle ja 4 sonnille.

Maaseutuosaston näkemyksen mukaan uuden tuotantotilan sijoituspaikka mahdollistaa molempien tuotantotilojen kohtuullisen saumattoman yhteiskäytön. Eläinten ikäryhmittäiset siirrot tuotantotilojen välillä ovat suhteellisen vaivattomat ja siirtojen aikaiset riskit jäävät kohtuullisen vähäisiksi. Siirtoja voidaan myös hallita hyödyntämällä turvallisuutta parantavia teknisiä apuvälineitä.

Rakentamisessa tulee kiinnittää erityistä huolellisuutta rakenneratkaisujen toteutukseen, rakenteelliseen kestävyYTEEN, eläinten hyvinvointiin ja hoitajien ergonomiseen turvallisuuteen. Samalla tulee luoda hyvät edellytykset mahdollisten ympäristöhaittojen vähentämiseksi ja läheisen järven suojelemiseksi. Maaseutuosasto käsittelee rahoitushakemuksen annettavan ympäristölupapäätöksen jälkeen.

Muistutukset ja mielipiteet

Hakemuksesta ei ole jätetty muistutuksia tai mielipiteitä.

Hakijan kuuleminen ja vastine

Ympäristökeskus on 5.7.2006 päivätyllä kirjeellään varannut hakijalle hallintolain 34 §:n mukaisesti tilaisuuden vastineen antamiseen. Vastine on saapunut 20.7.2006.

Vastineessa hakija korjaa TE-keskuksen lausuntoa siten, että toiminnan läheisyydessä ei sijaitse järviä.

YMPÄRISTÖKESKUKSEN RATKAISU**Vastaus lausuntoihin**

Annetut lausunnot on huomioitu päätöksen lupamääräyksissä.

Ratkaisu

Pohjois-Pohjanmaan ympäristökeskus myöntää Sakari ja Keijo Törmälehdolle ympäristönsuojelulain 28 §:n mukaisen ympäristöluvan eläinsuojien toiminnalle.

Lupa myönnetään hakemuksen mukaisesti seuraavin lupamääräyksiin:

LUPAMÄÄRÄYKSET**Eläintilat ja tuotanto**

1. Eläinsuojat sekä lannan varastointitilat on sijoitettava ja rakennettava hakemuksessa esitettyjen piirustusten mukaisesti; asemapiirros 27.2.2006 sekä pohjapiirroksset 27.2.2006 ja hakemuksessa esitetty nykyisen tuotantorakennuksen pohjapiirros.

Eläinsuojan tieliittymissä maantielle tulee huomioida Tiehallinnon antamat ohjeet ja määräykset.

2. Olemassa olevaan tuotantorakennukseen saa sijoittaa enintään 21 lypsylehmää, 25 hiehoa ja 26 vasikkaa. Rakennettavaan emolehmäkasvatamoon saa sijoittaa enintään 96 emolehmää, 30 hiehoa ja 4 sonnia. Eläinmääriä voidaan muuttaa edellyttäen, että lannantuotto ei ylitä edellä mainittujen eläinmäärien yhteistä lannantuottoa.

Eläinsuojien rakenteiden ja käytön tulee estää lannan tai niistä johtuvien valumavesien joutuminen pinta- tai pohjavesiin. Eläinsuojan katoilta kertyvät sade- ja sulamisvedet tulee johtaa lannan varasto- ja käsittelytilojen ulkopuolelle.

Mikäli eläinsuojien yhteyteen tullaan perustamaan jaloittelutarha, tulee se varustaa reunoilla ja jätevesien keräyskaivolla. Jaloittelutarhaa koskeva suunnitelma tulee toimittaa Pohjois-Pohjanmaan ympäristökeskuksen hyväksyttäväksi ennen hankkeen toteuttamista.

Lannan varastointi ja käsittely

3. Lietelannan varastointilavuutta tulee olla vähintään 983 m³ ja kuivikelannan varastointilavuutta tulee olla vähintään 1896 m³. Varastointilavuuksiin tulee lisätä maitohuoneen perusvesien, eläinsuojan muiden pesuvesien ja sadevesien tilantarve. Puristenesteen pääsy ympäristöön tulee estää.

Lannanvarastointitilojen tulee olla vesitiiviitä ja täytettävä rakenteeltaan maa- ja metsätalousministeriön rakentamismääräysten ja -ohjeiden vaatimukset (MMM-MRO C4), jottei tule vuotoja pinta- tai pohjavesiin.

4. Hakijalla on oltava lannan levitykseen peltoa luvan mukaisella eläinmäärällä jatkuvasti vähintään 64 ha. Lannan peltolevityksessä tulee noudattaa maataloudesta peräisin olevien nitraattien vesiin pääsyn rajoittamista koskevan valtioneuvoston asetuksen (931/2000) määräyksiä.

Lietelantaa ei saa levittää pohjavesialueelle.

Vesistön, valtaojien varsille sekä talousvesien hankintaan käytettävien kaivojen ja lähteiden varsille tulee jättää riittävän leveä suojavyöhyke käsittelemättä lannalla ja virtsalla ravinteiden vesiin pääsyn estämiseksi. Suojavyöhykkeen leveys vesistön varrella tulee olla vähintään 5 metriä ja valtaojien varsilla suojavyöhyke tulee olla vähintään 1 metri.

Lannan kuljetus- ja levitysjankohtaa valittaessa tulee ottaa huomioon ympäristöviihtyvyystekijät ja naapureille aiheutuva hajuhaitta ja välttää kuljetusta ja levitystä yleisinä juhlapäivinä ja koulujen yms. juhlatilaisuuksien aikaan.

Lantaa ei saa levittää routaiseen tai lumipeitteiseen maahan. Lannan levitysmäärissä on otettava huomioon maaperän viljavuustutkimukset, lannan typpi- ja fosforipitoisuudet sekä kasvien ravinnetarve. Lanta on mullattava tai pelto on kynnettävä välittömästi levittämisen jälkeen, mikäli lantaa ei levitetä kasvustoon.

5. Eläinsuojien toiminta, lannan käsittely ja levitys sekä rehunteko ja kiinteistöillä tapahtuva liikenne tulee sopeuttaa niin, ettei aiheuteta tarpeetonta hajua, melua ym. ympäristöhaittaa. Toiminnanharjoittajan on tiedotettava lannan vastaanottosopimuksia tekeville, että lantaa vastaanottavien tilojen tulee levittää lanta tässä päätöksessä mainittujen ehtojen mukaisesti.

Laiduntavan karjan määrä tulee sopeuttaa laidunalueen pinta-alaan, jottei ylitetä alueen maaperän ja kasvillisuuden kestävyyttä. Laidunalueelle johtavat kulkutiet tulee olla kovapohjaisia ja niille kertyvä lanta tulee poistaa säännöllisesti.

6. Toiminnanharjoittajan tulee tarkkailla lannanvarastointitilojen kuntoa ja viivytystä korjata mahdolliset niissä havaitut puutteet ja vauriot. Lantavarastot on tyhjennettävä ja tarkastettava perusteellisesti vuosittain.

Rakenteiden ja laitteiden on lisäksi oltava sellaisia, ja lannan kuormaus ja kuljetus on hoidettava niin, ettei tyhjennysten, siirtojen ja kuljetusten aikana pääse tapahtumaan vuotoja ympäristöön eikä naapureille aiheuteta kohtuutonta haittaa tai rasitusta.

Muu toiminta

7. Jätehuolto on hoidettava kaupungin jätehuoltomääräysten edellyttämällä tavalla. Kuolleet eläimet on viipymättä toimitettava käsiteltäväksi kaupungin osoittamaan paikkaan tai asianmukaisen luvan saaneeseen käsittelylaitokseen. Ongelmajätteet on toimitettava ongelmajätteiden vastaanottopisteeseen. Hyötyjätteet kuten muovijätteet yms. on kerättävä erilleen ja toimitettava mahdollisuuksien mukaan hyötykäyttöön. Jos tämä ei ole mahdollista, ne on toimitettava kaatopaikalle.

Eläinten rehu ja niiden raaka-aineet sekä rehujätteet sekä kemikaalit, polttonesteet ja öljyt on varastoitava tiivispohjaisilla alustoilla ja käsiteltävä tilalla niin, ettei niistä aiheudu maaperän tai pinta- ja pohjaveden pilaantumisen vaaraa, meluhaittaa eikä muutakaan haittaa ympäristölle.

Eläinsuojien ja lannanvarastointisäiliöiden ympäristö tulee pitää siistinä.

8. Polttoneste- ja öljysäiliöiden alustan sekä tankkauspaikan alustan tulee olla tiiviitä. Uudet polttoainesäiliöt tulee sijoittaa suoja-altaaseen sekä varustaa ylitäytön estävällä järjestelmällä ja laponestolaitteilla. Suoja-allasta ei tarvita mikäli säiliö on vuodonilmaisulla varustettu 2-vaippainen säiliö. Säiliöiden sijoittelussa on huomioitava riittävät suojaetäisyydet vesistöihin ja ojiin.
9. Toiminnanharjoittajan on seurattava lannan käsittelyyn ja levittämiseen liittyvien tekniikojen kehittymistä. Myös luvan mukaisesti lantavarastoihin ja lannankäsittelyjärjestelmiin liittyvää uutta käyttökelpoista tekniikkaa on otettava soveltuvin osin käyttöön jatkossa, mikäli se vähentää ympäristön pilaantumisen vaaraa.

Raportointi

10. Toiminnanharjoittajan on pidettävä kirjaa eläinsuojan toiminnasta. Vuosiyhteenvedo kirjanpidosta tulee toimittaa pyydettyä Pohjois-Pohjanmaan ympäristökeskukselle ja kunnalliselle ympäristönsuojeluviranomaiselle.

Vuosiyhteenvedon tulee sisältää ainakin seuraavat asiat:

- tiedot eläinmääristä
- tiedot toteutuneista lantamääristä
- tiedot lannan vastaanottosopimuksista ja levitysalloista
- tiedot toiminnassa syntyvistä jätteistä
- tiedot kuolleiden eläinten määristä, toimituspaikoista ja käsittelytavoista,
- tiedot laitoksen toiminnassa tapahtuneista häiriötilanteista tai muista poikkeuksellisista tilanteista

11. Häiriötilanteissa ja muissa poikkeuksellisissa tilanteissa, joissa on aiheutunut tai uhkaa aiheutua määrältään tai laadultaan tavanomaisesta poikkeavia päästöjä ilmaan, vesistöön tai maaperään, on välittömästi ryhdyttävä asianmukaisiin toimenpiteisiin tällaisten päästöjen estämiseksi, päästöistä aiheutuvien vahinkojen torjumiseksi ja tapahtuman toistumisen estämiseksi. Kyseisistä tilanteista on ilmoitettava välittömästi kunnalliselle ympäristönsuojeluviranomaiselle ja Pohjois-Pohjanmaan ympäristökeskukselle.
12. Toiminnan laajentumisesta, muuttamisesta tai lopettamisesta tulee tehdä ilmoitus Pohjois-Pohjanmaan ympäristökeskukselle.

RATKAISUN PERUSTELUT

Pohjois-Pohjanmaan ympäristökeskus katsoo, että toimittaessa tämän päätöksen ja sen määräysten mukaisesti eläinsuoja täyttää sille asetetut vaatimukset ympäristön ja pohjavesien pilaantumisen ehkäisemiseksi. Ei ole oletettavaa, että toiminta aiheuttaisi terveyshaittaa, merkittävää ympäristön pilaantumista tai sen vaaraa, maaperän eikä pinta- tai pohjaveden pilaantumista, erityistä luonnonolosuhteiden huonontumista taikka vedenhankinnan tai yleiseltä kannalta tärkeän muun käyttömuodon vaarantumista toiminnan vaikutusalueella, naapureille kohtuutonta haittaa eikä toiminta sijoitu kaavamääräysten vastaisesti tai muidenkaan sijoitusmääräysten vastaisesti.

LUPAMÄÄRÄYSTEN PERUSTELUT

Eläintilat ja tuotanto

Luvan määräysten tavoitteena on ehkäistä haitalliset ympäristövaikutukset ennakolta tai rajoittaa ne mahdollisimman vähäisiksi. Lupamääräyksellä varmistetaan eläinsuojien ja lannavarastointisäiliöiden sijoittaminen hakemuksessa esitettyyn paikkaan. (1)

Eläinsuojien toiminnasta ei voida katsoa aiheutuvan naapurustolle lain tarkoittamaa kohtuutonta rasitusta tai haittaa. Tuotantomäärät on mitoitettu hakemuksessa esitettyjen piirustusten mu-

kaisesti. Tuotantomääriä koskevat rajoitukset ovat tarpeen, kun ympäristönsuojelulain 43 § 2 momentin perusteella muilla rajoituksilla ei voida muutoin riittävästi ehkäistä tai vähentää ympäristöhaittoja. Toimintaa tulee harjoittaa lupapäätöksen perusteella olevien nautaeläinten eläinmäärien puitteissa. (2).

Lannan varastointi ja käsittely

Lannan varastotilojen mitoitus perustuu valtioneuvoston asetukseen 931/2000 maataloudesta peräisin olevien nitraattien vesiin pääsyn rajoittamisesta. Päätöksen 4 §:n mukaan lietalannan varastotilojen tulee olla niin suuria, jotta niihin voidaan varastoida 12 kuukauden aikana kertynyt lanta ja virtsa sekä muut säiliöihin johdettavat vedet. Laidunkauden osuutta ei vähennetä varastointitilavuuksista. Tarvittava sadevesivara mitoitetaan lisäämällä lietesäiliön korkeutta 0,3 m ja kuivalantalassa tilavuutta 0,1 m³/m². Kuivalannan ohjeellinen varastointitilavuus saadaan kertomalla lantalan pohjapinta-ala seinämäkorkeudella lisättyä yhdellä metrillä. Varastointitilojen tulee olla vesitiiviitä päästöjen ehkäisemiseksi. (3).

Lannan levitystä varten on oltava riittävästi peltoalaa yllannoituksen ja siitä aiheutuvan huuhtoutumisriskin välttämiseksi. Peltopinta-alavaatimus perustuu karjanlannan keskimääräiseen fosforisisältöön ja siitä saatavan fosforilannoituksen tasoon. Lannan levittämistä koskevat määräykset perustuvat valtioneuvoston asetukseen 931/2000. Lannan oikea-aikaisella levittämällä ja mahdollisimman pian levityksen jälkeen, noin neljän tunnin sisällä, tehdyllä pellon muokkauksella ehkäistään lannan levityksen aiheuttamia hajuhaittoja ja ammoniakkin haihtumista sekä vesistöjen rehevöitymistä lisääviä ravinnehuuhtoumia. Ympäristönsuojelulain 42 §:n mukaan toiminnasta ei saa aiheutua terveyshaittaa eikä eräistä naapurussuhteista annetun lain 17 §:n 1 momentissa tarkoitettua kohtuutonta pysyväistä rasisusta melun muodossa. Pohjavesialueita koskevilla levitysrajoituksilla ehkäistään pohjavesien pilaantumisriskiä. Pohjavesialueella tarkoitetaan sekä pohjavesialueen suojavyöhykettä että sen muodostumisaluetta (4).

Lannan vastaanottosopimuksia tehtäviltä henkilöiltä edellytetään lannan käsittelemiseksi ja levittämiseksi vastaavan tasoista ympäristöhaittoja minimoitavaa toimintaa kuin hakijalta. (5).

Lantavarastojen vuosittaisella tyhjentämisellä varmistetaan hyötytilavuuden säilyminen suunnitelmien mukaisena. Kuormausta ja kuljetusta koskevat määräykset ovat tarpeen maaperän sekä pinta- ja pohjavesien pilaantumisriskin vähentämiseksi (6).

Muu toiminta

Jätehuolto on hoidettava kunnallisten jätehuoltomääräysten edellyttämällä tavalla. Tilalla kuoleiden eläinten asianmukaisella hävittämisellä varmistetaan ympäristöhygienian yleisten vaatimusten täyttyminen sekä ehkäistään mahdollisten eläintautien leviäminen tilan ulkopuolelle. Jätelain 6 §:n mukaan jäte on hyödynnettävä, jos se on teknisesti mahdollista ja jos siitä ei aiheudu kohtuuttomia lisäkustannuksia verrattuna muulla tavoin järjestettyyn jätehuoltoon. Ensimmäisessä on pyrittävä hyödyntämään jätteen sisältämä aine ja toissijaisesti jätteen sisältämä energia. (7).

Polttoainesäiliöiden varusteiden ja säiliön sekä tankkauspaikan tiiviin alustan ja säiliöiden sijoittamista koskevilla vaatimuksilla ehkäistään pohjavesien, maaperän ja vesistön pilaantumisen vaaraa. (8).

Parhaan käyttökelpoisen tekniikan kehittymisen seuranta vaatimus perustuu toiminnanharjoittajan yleiseen selvälläolovalvontasuuteen toimintansa mahdollisista haittavaikutuksista (9).

Raportointi

Toiminnan valvontaa koskeva lupamääräys on annettu toiminnan valvonnan järjestämiseksi. Toiminnasta saamien tietojen perusteella viranomaisen voi seurata laitoksen toiminnan lainmukaisuutta ja luvassa annettujen määräysten noudattamista (10).

Ilmoitusvelvollisuus häiriö- ja poikkeustilanteista on määrätty viranomaisten tiedonsaannin varmistamiseksi, valvonnan toteuttamiseksi ja mahdollisten annettavien viranomaisohjeiden vuoksi. Määräys välittömiin torjuntatoimenpiteisiin ryhtymisestä päästöjen torjumiseksi on annettu välittömän pilaantumisen ehkäisemiseksi ja poikkeuksellisista päästöistä aiheutuvien haittojen minimoimiseksi. Ympäristönsuojelulain 62 §:n mukaan toiminnasta vastaavan on tehtävä ilmoitus valvontaviranomaiselle mm. onnettomuudesta, tuotantohäiriöstä aiheutuvasta päästöstä tai syntyvästä jätteestä, josta voi aiheutua välitöntä tai ilmeistä ympäristön pilaantumisen vaaraa (11).

Toiminnan olennaista muutosta koskevan ilmoitusvelvollisuuden perusteella varmistetaan tiedonkulku ympäristöviranomaiselle niin, että ilmoituksen perusteella voidaan tarkastella muutoksen vaikutuksia voimassaoleviin lupamääräyksiin ja arvioida mahdollisen uuden ympäristöluvan tarvetta (12).

LUPAMÄÄRÄYKSIÄ ANKARAMPIEN TAI LIEVEMPIEN SÄÄDÖSTEN NOUDATTAMINEN

Jos asetuksella annetaan ympäristönsuojelulain tai jätelain nojalla jo myönnetyn luvan määräystä ankarampia säännöksiä tai luvasta poikkeavia säännöksiä luvan voimassaolosta tai tarkistamisesta, on asetusta luvan estämättä noudatettava.

Kunnalliset ympäristönsuojelumääräykset koskevat muita kuin ympäristönsuojelulain mukaan luvanvaraisia toimintoja.

LUVAN VOIMASSAOLO JA LUPAMÄÄRÄYSTEN TARKISTAMINEN

Tämä päätös on voimassa toistaiseksi. Jos lupavelvollinen toiminta oleellisesti muuttuu, on toiminnalle haettava uusi ympäristölupa.

Lupamääräysten tarkistamiseksi on tehtävä uusi hakemus Pohjois-Pohjanmaan ympäristökeskukselle 31.12.2016 mennessä. Hakiessaan lupamääräysten tarkistamista luvan haltijan on liitettävä hakemukseen muutoin vaadittavien selvitysten ohella riittävää asiantuntemusta käyttäen laadittu selvitys parhaan käyttökelpoisen tekniikan käyttönotosta ja mahdollisuuksista eläinsuojan toiminnasta aiheutuvien ympäristöhaittojen ehkäisemiseksi.

Uusi tuotantorakennus tulee ottaa käyttöön viiden (5) vuoden kuluessa siitä, kun tämä päätös saa lainvoiman uhalla, että tämä lupa raukeaa.

PÄÄTÖKSEN TÄYTÄNTÖÖNPANO

Uutta tuotantorakennusta ei saa ottaa käyttöön ennen kuin tämä päätös saa lainvoiman.

SOVELLETUT SÄÄNNÖKSET

Ympäristönsuojelulaki (86/2000) 6, 19, 28, 31, 35, 38, 41, 43, 45, 50, 52, 56, 57, 58, 59, 62, 96 ja 105 §:t

Ympäristönsuojeluasetus (169/2000) 1, 6, 16, 19, 21, 23 ja 30 §:t

Laki eräistä naapurussuhteista 13.2.1920/26 (+ muutos 4.2.2000/90), 17 ja 18 §:t

Jätelaki (1072/93) 4, 6, 15, 17 ja 51 §:t

Jäteasetus (1390/93) 3 ja 3a §:t

Valtioneuvoston asetus nro 931/2000 maataloudesta peräisin olevien nitraattien vesiin pääsyn rajoittamisesta

Muut ohjeet

Ympäristöministeriön ohje kotieläintalouden ympäristönsuojelusta 30.9.1998.
Maa- ja metsätalousministeriön rakentamismääräykset ja -ohjeet: Kotieläinrakennusten ympäristöhuolto, MMM-RMO C4

KÄSITTELYMAKSU JA SEN MÄÄRÄYTYMINEN

Maksu 1200 euroa Ei arvonlisäverollista myyntiä

Ympäristöministeriön asetuksessa alueellisen ympäristökeskuksen maksullisista suoritteista määrätään julkisoikeudellisten suoritteiden maksuista.

Sovelletut oikeusohjeet

Valtion maksuperustelaki (150/1992)

Ympäristöministeriön asetus alueellisen ympäristökeskuksen maksullisista suoritteista (1237/2003)

LUPAPÄÄTÖKSESTÄ TIEDOTTAMINEN

Ympäristökeskus tiedottaa tästä päätöksestä siten kuin ympäristönsuojelulain 54 §:ssä on säädetty.

Päätös

Hakijalle saantitodistuksella

Jäljennös päätöksestä

Haapaveden kaupunginhallitus
Haapaveden kaupungin ympäristölautakunta
Haapaveden kaupungin rakennuslautakunta
Suomen ympäristökeskus, kirjaamo
Pohjois-Pohjanmaan TE-keskus/Maaseutuosasto

Ilmoitus päätöksestä

Hakemuksesta tiedonannon saaneet

Ilmoittaminen ilmoitustauluilla ja lehdissä

Tieto päätöksen antamisesta julkaistaan Haapaveden kaupungin ja Pohjois-Pohjanmaan ympäristökeskuksen ilmoitustauluilla.

Lisätietoja päätöksestä

Lisätietoja päätöksestä saa Pohjois-Pohjanmaan ympäristökeskuksen insinööri Jari Määtältä, p. 020 490 6375.

MUUTOKSENHAKU

Tähän päätökseen ja siitä perittyyn maksuun saa hakea muutosta valittamalla Vaasan hallinto-oikeuteen. Valituskirjelmä liitteineen on toimitettava Pohjois-Pohjanmaan ympäristökeskuk-
selle. Valitusaika päättyy **12.10.2006**.

Valitusoikeus on:

- sillä, jonka oikeutta tai etua asia saattaa koskea;
- rekisteröidyllä yhdistyksellä tai säätiöllä, jonka tarkoituksena on ympäristön-, terveyden tai luonnonsuojelun taikka asuinympäristön viihtyisyyden edistäminen ja jonka toiminta-alueella kysymyksessä olevat ympäristövaikutukset ilmenevät;
- toiminnan sijaintikunnalla ja muulla kunnalla, jonka alueella toiminnan ympäristövaikutukset ilmenevät;
- alueellisella ympäristökeskuksella sekä toiminnan sijaintikunnan ja vaikutusalueen kunnan ympäristönsuojeluviranomaisella;
- muulla asiassa yleistä etua valvovalla viranomaisella.

Valitusosoitus on liitteenä.

Ympäristölupapäällikkö

Martti Seppälä

Insinööri

Jari Määttä

VALITUSOSOITUS

Valitusviranomainen

Tähän päätökseen tyytymätön saa hakea siihen muutosta **Vaasan hallinto-oikeudelta** valituksella, joka on tehtävä kirjallisesti. Valituskirjelmä on osoitettava Vaasan hallinto-oikeudelle ja **toimitettava** valitusajan kuluessa **Pohjois-Pohjanmaan ympäristökeskukselle**.

Valitusaika

Valitusaika on **kolmekymmentä (30) päivää tämän päätöksen antopäivästä**. Valitusaikaa laskettaessa ei antopäivää oteta lukuun. Jos valitusajan viimeinen päivä on pyhäpäivä, lauantai, itsenäisyyspäivä, vapunpäivä, jouluaatto tai juhannusaatto, valitusaika jatkuu vielä seuraavan arkipäivän.

Valituksen toimittaminen

Valituskirjelmä liitteineen on toimitettava Pohjois-Pohjanmaan ympäristökeskuksen kirjaamoon. Valituskirjelmän voi toimittaa perille henkilökohtaisesti, postitse, lähetin välityksellä telekopiona tai sähköpostitse. Toimitustavasta riippumatta valituskirjelmä on toimitettava niin ajoissa, että se on perillä viimeistään valitusajan päättyessä klo 16.15.

Valituskirjelmän sisältö ja liitteet

Valituskirjelmässä on ilmoitettava:

- 1) päätös, johon haetaan muutosta
- 2) miltä kohdin päätökseen haetaan muutosta ja mitä muutoksia siihen vaaditaan tehtäväksi; sekä
- 3) perusteet, joilla muutosta vaaditaan.

Valituskirjelmässä on ilmoitettava valittajan nimi ja kotikunta, sekä postiosoite ja puhelinnumero, joihin asiaa koskevat ilmoitukset valittajalle voidaan toimittaa.

Jos valittajan puhevaltaa käyttää hänen laillinen edustajansa tai asiamiehensä tai jos valituksen laatijana on joku muu henkilö, valituskirjelmässä on ilmoitettava myös tämän nimi ja kotikunta. Valittajan, laillisen edustajan tai asiamiehen on allekirjoitettava valituskirjelmä.

Valituskirjelmään on liitettävä:

- 1) päätös, johon haetaan muutosta, alkuperäisenä tai jäljennöksenä;
- 2) asiakirjat, joihin valittaja vetoaa vaatimuksensa tueksi, jollei niitä ole jo aikaisemmin toimitettu viranomaiselle.

Asiamiehen on liitettävä valituskirjelmään valtakirja, jollei päämies ole valtuuttanut häntä suullisesti Vaasan hallinto-oikeudessa. Asianajajan ja yleisen oikeusavustajan tulee kuitenkin esittää valtakirja ainoastaan, jos hallinto-oikeus niin määrää.

Oikeudenkäyntimaksu

Tuomioistuinten ja eräiden oikeushallintoviranomaisten suoritteista perittävistä maksuista annetun lain (701/1993, muut. 974/2001, 1024/2002 ja 1280/2005) nojalla muutoksenhakijalta peritään asian käsittelystä Vaasan hallinto-oikeudessa oikeudenkäyntimaksuna 82 euroa. Mainitussa laissa on erikseen säädetty eräistä tapauksista, joissa maksua ei peritä.

Pohjois-Pohjanmaan ympäristökeskuksen yhteystiedot:

postiosoite: PL 124, 90101 OULU
 käyntiosoite: Isokatu 9, 90100 OULU
 aukioloaika: 8.00 - 16.15
 puhelin: 020 490 111
 telekopio: 020 490 6305
 sähköposti: kirjaamo.ppo@ymparisto.fi