



Sikokankaan (Haapavesi) tuulivoimahankkeen ympäristövaikutusten arviointiohjelman kuulemisessa saadut lausunnot ja mielipiteet

Yhteysviranomaisena toimiva Pohjois-Pohjanmaan ELY-keskus lähetti lausuntopyynnöt seuraaville tahoille YVA-ohjelman kuulemisvaiheessa:

Ainalin Riistamiehet ry, Cinia Group Oy, Digita Oy, DNA Oy, Edzcom Oy, Elenia Verkko Oyj, Elisa Oyj, Energiavirasto, Finavia Oyj, Fingrid Oyj, Fintraffic Lennonvarmistus Oy, Haapaveden kaupunki, Haapaveden kylenneuvosto, Haapaveden metsästysyhdistys ry, Haapaveden riistanhoitoyhdistys ry, Haapaveden Yrittäjät ry, Haralammin metsätien tiekunta, Heinikallion metsätien tiekunta, Hätäkeskuslaitos, Ilmatieteen laitos, Koirikiven metsästysseura ry, Liikenne- ja viestintävirasto Traficom, Luonnonvarakeskus Luke, Metsähallitus, Metsänhoitoyhdistys Haapavesi-Kärsämäki, Mieluskylän Erä ry, Mieluskosken Osakaskunta, Mieluskylän Vesiosuuskunta, MTK-Haapavesi, MTK Pohjois-Suomi, Nilvalan kaupunki, Ollalan kyläyhdistys ry, Oulaisten kaupungin ympäristöpalvelut, Oulaisten kaupunki, Pohjois-Pohjanmaan liitto, Pohjois-Pohjanmaan lintutieteellinen yhdistys ry, Pohjois-Pohjanmaan museo, Pohjois-Pohjanmaan pelastuslaitos, Pohjois-Suomen aluehallintovirasto, Pro Agria Oulu, Puolustusvoimien logistiikkalaitoksen 3. logistiikkarykmentti, Pyhäjoen vesistö ry, Raahen kaupungin ympäristövalvonta Raahen kaupunki, Rajalan metsätien tiekunta, Suomen Erillisverkot Oy, Suomen Luonnonsuojeluliiton Pohjois-Pohjanmaan piiri ry, Suomen metsäkeskus, Suomen riistakeskus, Säteilyturvakeskus STUK, Telia Finland Oyj, Turvallisuus- ja kemikaalivirasto Tukes, Väylävirasto, Ylivieskan kaupungin ympäristönsuojelu, Ylivieskan kaupunki, Ympäristöpalvelut Helmi.

Tästä yhteysviranomaisen koostamasta yhteenvedosta on tietosuojasystä poistettu yksityishenkilöiden nimet ja muut yksityiselämää koskevat tiedot, kuvat ja kuviot, tarkemmat kiinteistö-, kartta-, ja yhteystiedot, tiettyjä suojeltavia lajeja koskevat tarkat tiedot sekä lausuntojen johdantotekstit, joissa on referoitu nähtävillä ollutta arviointiohjelmaa ja lausuntopyyntöä.

Alkuperäiset versiot lausunnoista ja mielipiteistä mahdollisine liitteineen on toimitettu hankkeesta vastaavan käyttöön.

Lausunnot on esitetty alla lausunnonantajan mukaan aakkosjärjestyksessä ja mielipiteet satunnaisessa järjestyksessä.

Lausunnot ja mielipiteet

Cinia Oy

Cinia Oy:llä ei ole tällä hetkellä radiotaajuuksia käyttäviä tai kaapeleihin perustuvia viestiverkkoja Haapaveden sijaitsevan Sikokankaan tuulivoimahankkeen YVA-ohjelman suunnittelualueella. Toteutessaan tuulivoimapuistohankkeen vaikutusalueelle ei jatkossa voida rakentaa radiolinkkijärjestelmiä. Emme ole hanketta vastaan, pyydämme kuitenkin huomioimaan Cinian teleliikenteelle aiheutuvat haitat. Sähkönsiirtojohtoista pitää tehdä tuulivoimahankkeen toimesta erikseen vaarajänniteselvitys lähellä olevien Cinian kaapeleiden osalta (risteämät ja rinnakkain kulkevat johdot).

18.12.2024

Digita Oy

Digitan antenni-tv vastaanottoneuvonnassa Digita Infossa on ajantasainen ja kattava tieto antenni-tv:n vastaanotto-olosuhteista.

Vaikutusalueella ei ole todettu katvealuetta. Digita toteaa, että tuulipuistot voivat aiheuttaa merkittävää haittaa antenni-tv:n vastaanottoon ennen kaikkea radio- ja tv-lähetysasemaan nähden puiston takana olevissa asuin- ja lomarakennuksissa. Vastaanotto-ongelmat voivat syntyä jo yhdenkin tuulivoimalan tapauksessa. Pahimmillaan tuulivoimala voi estää tv-signaalin etenemisen kokonaan.

Antenni-tv lähetyksiä käytetään myös viranomaisten vaaratiedotteiden välityskanavana. Tuulivoiman aiheuttaessa häiriön antenni-tv vastaanottoihin vaikuttaa se tällöin myös vaaratiedotteiden saatavuuteen ja sitä kautta yleiseen turvallisuuteen. Tämän vuoksi vaikutukset antenni-tv vastaanottoihin tulisi ottaa huomioon myös turvallisuuteen liittyvien vaikutuksien arvioinnissa.

Antennitelevisiion vastaanotto-ongelmien syntymisen estämiseksi onkin erittäin tärkeää tutkia suunnitellun tuulivoimalan vaikutus antenni-tv lähetyksen näkyvyyteen jo hyvissä ajoin ennen rakennuslupien hakemista ja myöntämistä, ja mieluiten jo ennen tuulivoimalan sijaintipäätösten tekemistä.

Esitämme, että kaavoituksen edetessä, viimeistään rakennuslupien myöntämisvaiheessa:

- hankevastaavan on esitettävä konkreettinen suunnitelma tuulivoimalan valtakunnallisen radio- ja tv-verkon lähetyksille aiheuttamien häiriöiden estämiseksi tai poistamiseksi, tai mikäli suunnitelman laatiminen hakemusvaiheessa ei ole mahdollista, hankevastaavan tulee sitoutua laatimaan ja toimittamaan konkreettinen suunnitelma häiriöiden poistamiseksi viranomaisen asettamaan määräpäivään mennessä; ja
- tarvittaessa täsmennetään, että tuulivoimahankkeen hankevastaava häiriön aiheuttajana on velvollinen huolehtimaan häiriöiden poistamisesta sekä siitä aiheutuvista kustannuksista.

Eduskunnan liikenne- ja viestintävaliokunta on mietinnössään (LiVM 10/2014 vp - HE 221/2013 vp) todennut, että tuulivoimahäiriössä häiriönaiheuttaja huolehtii tilanteen korjaamiseksi tarvittavista toimenpiteistä ja myös vastaa kustannuksista. Valiokunta on jo aiemmin katsonut, että tämän kaltaisen aiheuttaja vastaa -periaatteen tulisi olla yleisemminkin taajuuksien häiriöiden yhteydessä noudatettava lähtökohta.

Digita toteaa, että antenni-tv:n verkko-operaattori Digitan velvollisuuksiin ei kuulu tuulivoimaloiden tv-lähetyksille aiheuttamien häiriöiden korjaaminen, vaan vastuu kuuluu häiriöiden aiheuttajalle. Näin ollen tuulivoimahankkeesta vastaavan on esitettävä konkreettinen suunnitelma häiriöiden estämiseksi ja poistamiseksi sekä otettava vastuu häiriöiden poistamisesta sekä niistä aiheutuvista kustannuksista.

Digita toteaa, että tuulivoimaloiden tv-vastaanotolle aiheuttamat häiriöt ja niiden vaikutukset ja vaikutusalueet voidaan riittävällä suunnittelulla nykyisin ennustaa. Tämän lausunnon kohteena oleva tuulivoimahanke voi muodostaa häiriöitä yhteisvaikutuksena toisien tuulivoimahankkeiden kanssa. Häiriön poistokeinoja toteutettaessa on otettava huomioon myös alueen muut mahdolliset tuulivoiman rakentamishankkeet.

Lisäksi Digita toteaa, että tuulivoimaloiden aiheuttamien häiriöiden hoitamisessa ei valitettavasti ole alalle syntynyt yleisiä käytäntöjä. Tuulivoimaloiden aiheuttamat häiriöt voivat pahimmillaan estää kokonaan antenni-tv signaalin vastaanoton. Erityisesti tilanteessa, jossa olemassa olevan tv- ja

POHJOIS-POHJANMAAN ELINKEINO-, LIIKENNE- JA YMPÄRISTÖKESKUS

0295 038 000

www.ely-keskus.fi

Y-tunnus 2296962-1

Kirjaamo

PL 86, 90101 Oulu

kirjaamo.pohjois-pohjanmaa@ely-keskus.fi

18.12.2024

radiolähetyksiaseman lähistölle sijoitetaan useita tuulivoimaloita, voidaan pahimmassa tapauksessa ajautua tilanteeseen, jossa tv-signaalin eteneminen estyy kokonaan.

Sen vuoksi onkin erityisen tärkeää, että tuulivoimaloiden tv-vastaanotolle aiheuttamat häiriöt pyritään välttämään hyvissä ajoin etukäteen jo voimaloiden suunnitteluvaiheessa tuulivoimaloiden ja verkko-operaattoreiden välisellä yhteistyöllä. Ellei näin tehdä, riskinä on, että tuulivoimaloiden roottoreiden kotitalouksien tv-vastaanotolle aiheuttamat häiriöt jäävät korjaamatta ja kotitalouksien kärsittäviksi. Tästä on jo olemassa valittavia esimerkkejä (esim. Pori Peitto). Tuulivoimayhtiöt tulee siten jo kaa-voitus- ja rakennuslupavaiheessa velvoittaa huolehtimaan siitä, että tuulivoimalat sijoitetaan alueelle siten, että häiriöitä kotitalouksien antenni-tv:n vastaanotolle ei aiheudu. Viranomaisten tulisi päätöksessään tuoda selvästi esiin myös se, että mikäli huolellisesta ennakkosuunnittelusta huolimatta tuulivoimalat kuitenkin aiheuttavat häiriöitä tv-vastaanotolle, tulee niiden myös huolehtia häiriöiden poistamisesta ja niistä aiheutuvista kustannuksista.

Digita suhtautuu myönteisesti tuulivoiman käyttöön energianlähteenä. Jo toteutetut tuulivoimalat ovat kuitenkin osoittaneet, että tv-lähetyksiasemien jälkeen rakennetut tuulivoimapuistot voivat aiheuttaa olennaisia häiriöitä tv-vastaanottoon. Mahdollisten tuulivoimaloiden aiheuttamien häiriöiden korjaaminen ei kuulu Digitan velvollisuuksiin ja televisiovastaanoton varmistamiseksi alueella on erittäin tärkeätä, että tuulivoimatoimija huolehtii aiheuttamiensa häiriöiden poistamisesta ja niistä aiheutuvista kustannuksista.

Elenia Verkko Oyj

Elenia Verkko Oyj haluaa pysyä tietoisena Sikokankaan tuulivoimahankkeen etenemisestä sekä sähkönsiirron vaihtoehtoista. Elenia Verkko Oyj:llä ei ole huomautettavaa Sikokankaan tuuli-voimahankkeen ympäristövaikutusten arviointiohjelmasta.

Elisa Oyj

Emme ole hanketta vastaan, pyydämme kuitenkin huomioimaan Elisan teleliikenteelle aiheutuvat haitat. Kyseisen hankkeen vaikutusalueelle ei jatkossa voida rakentaa radiolinkkijärjestelmiä.

Lisätietoja antaa: verkontuki@elisa.fi

Fingrid Oyj

Fingrid antaa yhden yhteisen lausunnon YVA-ohjelma- ja OAS-vaiheesta. Fingrid Oyj on valtakunnallinen kantaverkkoyhtiö, joka vastaa Suomen sähköjärjestelmän toimivuudesta sähkömarkkinalain perusteella sille myönnetyn sähköverkkoluvan ehtojen mukaisesti. Yhtiön on hoidettava sähkömarkkinalain edellyttämät velvoitteet pitkäjänteisesti siten, että kantaverkko on käyttövarma ja siirtokyvyltään riittävä.

Kantaverkkoyhtiöllä on sähkömarkkinalaissa määritelty verkon kehittämis- ja liittämisvelvollisuus. Verkonhaltijan tulee pyynnöstä ja kohtuullista korvausta vastaan liittää verkkoonsa tekniset vaatimukset täyttävät sähkökäyttöpaikat ja sähköntuotantolaitokset toiminta-alueellaan.

Kantaverkkoliityntöjen tulee täyttää tekniset vaatimukset, jotka on esitetty Fingridin yleisissä liittymisehdoissa (YLE). Liittymisehtoja noudattamalla varmistetaan järjestelmien tekninen yhteensopivuus. Niissä myös määritellään sopimuspuolten liityntää koskevat oikeudet ja velvollisuudet. Yleisten liittymisehtojen lisäksi voimalaitosten tulee täyttää

POHJOIS-POHJANMAAN ELINKEINO-, LIIKENNE- JA YMPÄRISTÖKESKUS

0295 038 000

www.ely-keskus.fi

Y-tunnus 2296962-1

Kirjaamo

PL 86, 90101 Oulu

kirjaamo.pohjois-pohjanmaa@ely-keskus.fi

18.12.2024

Fingridin järjestelmätekniiset vaatimukset (VJV). Asiakas huolehtii omaan sähköverkkoon suoraan tai välillisesti liittyvien osapuolien kanssa siitä, että myös niiden sähköverkot ja niihin liittyvät laitteistot täyttävät kantaverkkoa koskevat liittymisehdot ja järjestelmätekniiset vaatimukset.

Kustakin liittynnästä sovitaan erillisellä liittymissopimuksella tapauskohtaisesti. Fingrid Oyj:llä ei ole muuta kommentoitavaa arviointiohjelmasta eikä osallistumis- ja arviointisuunnitelmasta. Tässä kaava- ja YVA-lausunnossa ei oteta kantaa sähkötekniisiin asioihin.

Fingridin voimajohtot ovat maankäyttö- ja rakennuslain (132/1999) 22 § tarkoittamia voimajohtoja. Tämä lausunto koskee vain Fingrid Oyj:n voimajohtoja. Voimajohtojen läheisyyteen sijoittuvasta rakentamisesta tulee pyytää Fingridistä erillinen risteämälausunto. Pyydämme toimittamaan lausuntopyynnön ensisijaisesti verkkosivun kautta www.fingrid.fi/kantaverkko/maankaytto-ja-ymparisto/luvat-ja-lausunnot tai tarvittaessa sähköpostilla risteamalausunnot@fingrid.fi. Yleiskaavat ja asemakaavat, joissa on Fingrid Oyj:n voimajohtoja tai muita toimintoja, pyydämme lähettämään lausunnon osoitteeseen kirjaamo@fingrid.fi.

Haapaveden kaupunki, kaupunginhallitus:

Haapaveden kaupungilla ei ole huomautettavaa Enersense Wind Oy:n Sikokankaan tuulivoimahankkeen ympäristövaikutusten arviointiohjelmaan.

Haapaveden terveyden- ja ympäristönsuojeluviranomainen Ympäristöpalvelut Helmi

Yleisesti

Terveydensuojelulain mukaan elinympäristöön vaikuttava toiminta on suunniteltava ja järjestettävä siten, että väestön ja yksilön terveyttä ylläpidetään ja edistetään. Elinympäristöön vaikuttavaa toimintaa on harjoitettava siten, että terveyshaittojen syntyminen mahdollisuuksien mukaan estyy.

YVA- tarkastelussa tulee erityisen huolellisesti tarkastella hankkeen vaikutuksia asuin ympäristöön, vapaa-ajan asumiseen, virkistykseen ja luontoarvoihin ennakoivasti terveydensuojelun näkökulmasta. Melu- ja välkevaikutukset tulee arvioida vakituisen asumiseen ja vapaa-ajan asumiseen erillisillä riittäväillä ja asianmukaisilla melu- ja välkeselvityksillä.

Myös maa-ainesten ottamisen, liikenteen ja rakentamisen vaikutukset asumiseen ja vapaa-ajan asumiseen on tarpeellista arvioida huolellisesti. Erityistä huomiota tulisi kiinnittää maa-ainesten ottamiseen eli mistä tuulivoimahankkeelle saadaan rakentamisessa tarvittava maa-aines. Maa-ainesten ottamisalueet kulkuyhteyksineen tuulipuistoalueelle tulisi arvioida hankkeen yhteydessä.

Asumisterveysvaikutukset

Asumiseen ja vapaa-ajan asumiseen liittyvät sisämelun toimenpiderajat määritetään STM:n asetuksen mukaisesti (545/2015, 12§). Asuinhuoneistossa päiväajan keskiäänitason LAeq (klo 7–

18.12.2024

22) toimenpideraja on 35 dB ja yöajan keskiäänitaso on LAeq (klo 22–7) toimenpideraja on 30 dB. Yöaikainen (klo 22–7) unihäiriötä aiheuttava melu, joka erottuu selvästi taustamelusta, ei saa ylittää 25 dB yhden tunnin keskiäänitasona LAeq, 1 h (klo 22–7) mitattuna niissä tiloissa, jotka on tarkoitettu nukkumiseen. Toiminnasta ei saa aiheutua asuinhuoneistoissa oleskeleville asetuksen toimenpiderajoja ylittävää meluhaittaa.

Tuulipuiston vaikutuksia ulkoalueilla arvioidaan valtioneuvoston asetuksen 1107/2015 mukaisiin ulkomelutason ohjearvoihin. Jos asuinrakennusten ulkoalueella ulkomelutaso täyttää vnp 1107/2015 ohjearvot, voidaan ennakoita arvioida, että STM:n asetuksen 545/2015 sisämelun toimenpideraja ei normaalisti ylity.

Meluvaikutuksia arvioidaan YVA-vaiheessa erillisen melumallinnuksen avulla. Melumallinnus tehdään Ympäristöministeriön ohjeen 2/2014 mukaisesti. Toiminnan aikaisen melun mallinnuksessa käytetään ISO 9613-2 standardin mukaisia oletuksia ja lähtöarvoja. Tuloksia verrataan valtioneuvoston asetuksen 1107/2015 mukaisiin tuulivoimaloiden ulkomelutason ohjearvoihin. Lisäksi pienitaajuisen melun vaikutukset mallinnetaan suunniteltuja tuulivoimaloita

lähinnä olevien asuinrakennusten ja loma-asuntojen osalta Ympäristöministeriön ohjeita noudattaen, ja pienitaajuisen sisämelun tuloksia verrataan asumisterveysasetuksen mukaisiin sisämelun ohjearvoihin. Melumallinnuksen perusteella määritellään melualueet karttapohjalla, johon on merkitty myös melulle altistuvat kohteet. Meluvaikutusten arviointi perustuu asiantuntija-arvioon.

Lausunnon antajan näkemyksen mukaan melumallinnus on riittävän luotettava tapa arvioida melua kokonaisvaltaisesti. Tässä hankkeessa melun leviämistä ympäristöön on syytä tarkastella erityisen huolellisesti, sillä tuulivoimaloiden kokonaiskorkeus on max 350 m ja alueella on korkeuseroja.

Välkevaikutuksia eli liikkuvan varjon esiintyvyyttä arvioidaan Ympäristöministeriön oppaan 5/2016 "Tuulivoimarakentamisen suunnittelu" mukaisesti. Mallinnus tehdään EMD WindPro- ohjelmalla. Lähtötietoina käytetään sijoitettavien tuulivoimaloiden suunnittelutietoja (sijainti, napakorkeus ja roottorin halkaisija). Maastomallinnus saadaan Maanmittauslaitoksen aineistosta.

Lausunnon antajan näkemyksen mukaan välkemallinnuksella voidaan luotettavasti arvioida välkkeen häiritsevyyttä. Ihmiset kokee välkkeen häiritsevyyden yksilökohtaisesti. Tässä hankkeessa välkevaikutusta ympäristöön on tarpeen tarkastella erityisen huolellisesti, sillä

18.12.2024

tuulivoimaloiden kokonaiskorkeus on max 350 m ja alueella on korkeuseroja.

Vaikutuksia maisemaan tarkastellaan hankkeessa mm. näkymäalueanalyysin avulla.

Tuulivoimaloiden max korkeudesta ja hankealueen topografiasta johtuen hakijan tulee kiinnittää huomiota maisemavaikutusten arviointiin. Näkymäalueanalyysi on riittävästi käytettynä hyvä keino arvioida maisemavaikutuksia. Tarkoituksenmukaista olisi käyttää sellaista ohjelmaa, jonka avulla internetympäristössä voidaan tarkastella maisemavaikutuksia kiinteistökohtaisesti tai ainakin katukohtaisesti. Erityisesti Pyhäjoen eteläpuolen asutuksen näkymäalueanalyysiin tulisi kiinnittää huomiota.

Vaikutukset pohjavesiin, vedenhankintaan ja veden jakeluun

Hankealueella sijaitsee kaksi yhteiskunnan vedenhankinnan kannalta merkittävää pohjavesialuetta; Kokkokangas ja Vattukangas sekä nk. Hullarin lähde. Hullarin lähde on merkitty peruskarttaan.

Mieluskylän Vesiosuuskunnalla on kummallakin pohjavesialueella pohjavedenottamo sekä vedenkäsittely-yksikkö. Hankealueella sijaitsee myös nk. Hullarin lähde, jota Mieluskylän Vesiosuuskunta on pitänyt varavedenhankintakohteenaan. Vedenottamoilta vesi johdetaan paineettomana Mieluskylän n. 400 henkilön tarpeisiin noin 200 kiinteistölle, 6 maatilalle sekä Mieluskylän koululle noin 50 henkilön tarpeisiin. Viranomaisluokittelussa vesiosuuskunta on suuri (>50 asukasta ja > 10 m³/d) ja sen myötä riskienhallinta tulee aina olla kunnossa.

YVA- ohjelman mukaan sähkösiirron reittivaihtoehdot SVE2a ja SVE3a kulkevat Kokkokankaan pohjavesialueen ja vedenottamoalueen kautta. Lausunnon antajan näkemyksen mukaan sähkösiirrolle tulee hankkia vaihtoehtoinen sähkösiirtoreitti. Sähkösiirtoreitin rakentaminen aiheuttaa väistämättä maanrakennustöitä, mikä on riskitekijä juoma- ja talousvetenä käytettävälle pohjavedelle.

Sähkösiirron vaihtoehto SVE1a kulkee Vattukankaan pohjavesialueella. Lausunnon antajan näkemyksen mukaan maanrakennustöitä ei tule tehdä pohjavesialueella tai vedenottamon läheisyydessä pohjaveden suojelun vuoksi. Maanrakennustyöt ovat selkeä riskitekijä pohjavedelle.

Hullarin lähteen ympäristö tulee säilyttää luonnontilaisena riittävän laajalta alueelta, jotta vältytään

18.12.2024

pohjavesien pilaamiselta. Erityisesti maankäyttö ja tiestön rakentaminen on haitallista.

Vaikutukset virkistyskäyttöön

Suunnittelualueella sijaitsee useita virkistykseen liittyviä kohteita. Alue on marjastus-, sienestys- ja metsästysaluetta. Alueella toimii kolme metsästysseuraa. Alueen läpi on suunnitteilla patikkareitti Rasvakoskelle Hirvinevan laitaan. On tärkeää huomioida alueen virkistys- ja luonnonarvot.

Sähkösiirron vaikutukset

YVA- menettelyn aikana tuulivoimahankkeen yhteyteen suunnitellut sähkösiirtoreitit tulee esittää sellaisella karttatarkastelulla, että voidaan kiinteistökohtaisesti arvioida sähkösiirron vaikutuksia asuin ympäristöön, vapaa-ajan asumiseen, virkistykseen ja luontoarvoihin terveydensuojelun ja ympäristönsuojelun näkökulmasta. Vakituisten ja loma-asuntojen sijannit ja etäisyydet siirtoreittien keskilinjasta ja avoimesta siirtolinja-aukon reunasta tulee esittää riittävällä tarkkuudella kartta-aineistoissa. Sähkösiirtoreiteiltä tulee tehdä riittävä määrä sähkösiirron näkymäalueanalyysseja ja havainnekuvia. Hakijan tulee esittää siirtoreittivaihtoehdot myös riittävän tarkkana ilmakuvatarkasteluna, jotta vaikutusalueen kiinteistöjä voidaan tarkastella luotettavasti ja riittävässä tarkkuudessa.

18.12.2024

Lausunnonantajan näkemyksen mukaan hakijan tulisi toteuttaa sähkönsiirto vaihtoehdon SVE1b mukaisesti ja sijoittaa kaikki hankealueella ja hankealueelta sähköasemalle sijoittuvat sähkönsiirtoreitit maakaapelilla. Alue tulee hankkeen toteutuessaan vielä entisestään pirstoutumaan uusien tuulivoimalateiden ja maa-aineshankinnan vuoksi. Tuulivoimalat ovat korkeita ja hallitsevia, niin niiden lisäksi ilmajohdot aiheuttaisivat vielä lisää haitallisia vaikutuksia maisemaan.

Maa-ainesten hankinta

Tuulivoimahankkeen infrastruktuurin rakentaminen edellyttää maa-ainesten hankintaa hankealueelta ja lähialueelta. Tarvittavien maa-ainesten määrää on tärkeä arvioida. Samoin on tärkeä arvioida ottamistoiminnan vaikutuksia hankealueella.

Ympäristöpalvelut Helmellä ei ole muuta lausuttavaa asiassa.

Lakiperusteet

Terveysturvallisuuslaki 763/1994

Terveysturvallisuusasetus 1280/1994

Sosiaali- ja terveysministeriön asetus asunnon ja muun oleskelutilan terveydellisistä olosuhteista sekä ulkopuolisten asiantuntijoiden pätevyysvaatimuksista 545/2015

YMPÄRISTÖPALVELUT HELMI



Ilmatieteen laitos

Ilmatieteen laitos on perehtynyt aineistoon ja toteaa lausuntonaan seuraavaa:

Ilmatieteen laitoksella ei ole lausuttavaa Sikokankaan tuulivoimapuiston ympäristövaikutusten arviointiohjelmassa, koska alue on yli 20 km päässä lähimmästä laitoksen säätutkasta.

Alue on kuitenkin erittäin laaja ja sijaitsee alueella, jossa on ja on suunnitteilla runsaasti tuulivoimaa. Vaikka etäisyys lähimpään säätutkaan Utajärvelle on noin 80 km, yhteisvaikutuksesta tuulivoimahankkeiden aiheuttamat häiriökaiut tulevat näkymään säätutkamittauksissa sääolosuhteista riippuen. Ilmatieteen laitos pohtii tällä hetkellä vaadetta kompensatiomittauksista tämältyyppisille laajoille tuulivoima-alueille, mutta tästä ei ole vielä konkreettista ehdotusta.

Luonnonvarakeskus Luke

Lausunnonaan Luke keskittyy Metsästyslaissa (28.6.1993/615) 5 § (13.7.2018/555) lueteltuihin riisitalajehin.

POHJOIS-POHJANMAAN ELINKEINO-, LIIKENNE- JA YMPÄRISTÖKESKUS

0295 038 000

www.ely-keskus.fi

Y-tunnus 2296962-1

Kirjaamo

PL 86, 90101 Oulu

kirjaamo.pohjois-pohjanmaa@ely-keskus.fi

18.12.2024

Hankkeessa suunnitellaan tehtäväksi metsäkanalintujen soidinpaikkaselvitys, pesimälinnustokartoitukset ja lintujen pesimäaikainen lentoseuranta, muuttolinnustonselvitys, lumijälkilaskenta, metsäpeuraselvitys, susi- ja riistaeläinselvitys sekä Natura-arviointi. On hyvä, että hankkeessa on tehty kanalintujen soidinpaikkakartoitukset kahtena peräkkäisenä vuonna (2022–2023). Luontonselvityksissä tulisi kuitenkin kartoittaa myös tavanomaiset metsäkohteet, jotta kokonaiskuva alueen linnustosta, kuten metsäkanalinnuista, ei jäisi erityiskohteiden varaan. Hankealueelta saattaa jäädä tällöin laajoja alueita kartoittamatta. Soidinselvitysten tulokset ovat tärkeitä ja ne tulee ottaa huomioon voimaloiden sijoittelussa. Hankealueen läheisyyteen sijoittuu Natura-alueista Hirvineva (1,2 km) ja Haapaveden lintuvedet ja suot (lähimmillään 2,8 km). On tärkeää huomioida, että metsäpeuran levinneisyysalueella Natura-alueiden suojeluperusteisiin on tulossa tarkennuksia metsäpeuran osalta (Uusi päivitetty aineisto on odottamassa käsittelyä Lajitieto.fi tietokannassa: Julkaisematon Natura2000 alueiden päivitys – metsäpeura, (Lajitieto.fi). Hankealue sijoittuu metsäpeuran levinneisyysalueelle. Hankealueelta tehtiin näköhavaintoja sekä aikuisista että vasaareista vaatimien kanssa heinäkuussa 2023 Haaponevan pelolta ja Haaponevan eteläpuolella olevalta pellolta. Sikokallion jäkälästä löytyi metsäpeuran karvaa. Lajista on havaintoja myös SVE1 reitin lähiympäristöstä.

Luke huomauttaa, että tehdyt havainnot ovat linjassa sen kanssa, että hankealueella ja sen läheisyydessä on Luonnonvarakeskuksen vasallisten vaadintien elinympäristöjen ennusteen mukaisia erittäin hyvin vasallisille vaatimille sopivia elinympäristöjä (luonnonvaratieto.luke.fi).

Metsäpeuran osalta tulee huomiota kiinnittää kokonaisvaikutusten arviointiin varovaisuusperiaate huomioiden. Laaja-alaisen suunnittelun tila ei ole tällä hetkellä metsäpeuran kannalta kokonaiskestävä. Metsäpeuralle tärkeiden suo- ja metsävaltaisten Natura2000 -alueiden ja tuulivoiman väliin tulisi jättää n. 5 km suojavyöhyke (ks. Skarin ym. 2018 ja Tolvanen ym. 2023). Suo- ja metsävaltaisten Natura2000 alueiden sisälle tai läheisyyteen on vältettävä rakentamista, sähkölinjoja tai muuta infraa, koska ne heikentävät ko. alueen luontoarvoja erityisesti metsäpeuran näkökulmasta. Mitä enemmän alueella tai sen välittömässä läheisyydessä (5 km) säteellä on erilaisia lineaari- tai muita rakenteita, sitä enemmän luonnontilainen alue ja sen laatu metsäpeuran elinympäristönä heikkenee (esim. Wittmer ym. 2007, Whittington ym. 2011 ja anon. raportti 2022). Luke näkee, että tämän hankkeen VE2 voimaloiden sijoittelulla on pyritty lisäämään etäisyyttä läheisiin suojelualueisiin. Hankealueelta on tehty myös saukon elinpiiriin viittaavia havaintoja saukoista.

Hankkeessa on syytä tehdä perusteellinen saukkoselvitys ja mikäli saukon käyttämien vesistöjen yli kohdistuu rakentamista, tulee saukko huomioida sillan tai rummun rakenteissa ja rakentamisen ei tule kohdistua saukon lisääntymis- ja levähdyspaikkojen läheisyyteen. Pintavesistöjen kannalta on olennaista suunnitella hankkeen työt ja rakenteet niin, että vältetään kaikkea kiintoainekuormitusta alueen uomiin: valumavesien ohjailu, ojien selkeytysaltaat, maansiirtotöiden ajoitus, voimaloiden, sähkönsiirtolinjojen ja huoltoteiden sijoitus alueelle on tehtävä lähivesistöt huomioiden. Yhteisvaikutuksia tarkastellessa tulee huomioida, että jokivesistössä vesistöön päätyvä kuormitus (erityisesti humuskuormituksen tapainen hienojakoinen aines) vaikuttaa veden laatuun kuormituspisteestä alavirtaan päin koko joen matkalla, toki laimentuen virtaaman kasvaessa.

Hankkeen vaikutuksia arvioidessa on tärkeää huomioida, että yhtenäiset häiriöttömät luontoalueet ovat tärkeitä ihmistoimintaa karttaville lajeille kuten suurpedot. Luke huomauttaa myös, että Natura2000 alueiden läheisyyteen sijoittuvassa tuulivoimarakentamisessa on kiinnitettävä erityistä huomiota sellaisiin herkkiin lajeihin, joiden tilankäyttö on laajaa ja/tai joiden laadukkaista elinympäristöistä on Suomessa puute. Hankealueen ympäristössä on (38 km säteellä) 34 eri vaiheissa olevaa tuulivoimahanketta, joista useat rajautuvat toisiinsa ja muodostava laajoja tuulivoima-alueita (Kuva 6–7).

POHJOIS-POHJANMAAN ELINKEINO-, LIIKENNE- JA YMPÄRISTÖKESKUS

0295 038 000

Kirjaamo

www.ely-keskus.fi

PL 86, 90101 Oulu

Y-tunnus 2296962-1

kirjaamo.pohjois-pohjanmaa@ely-keskus.fi

18.12.2024

Sikokankaan tuulivoimahankkeen läheisyyteen sijoittuvat tuulivoimahankkeet, YVA-ohjelman s. 30). Näistä kaksi Matkanivan (3 voimalaa) ja Haaponevan (6 voimalaa) hankkeet rajautuvat tässä tarkasteltavaan hankkeeseen.

Tämän hankkeen selostusvaiheessa tulee kiinnittää erityisesti huomiota hankkeen yhteisvaikutuksiin. Direktiivilajien asuttamilla alueilla on otettava huomioon muun tuulivoima- ja uusiutuvan energian rakentamisen ja maankäytön yhteisvaikutus kaikkien kyseisten lajien elinmahdollisuuksien muutoksiin.

Luke huomauttaa, että osalla lajeista mahdollinen vaikutusalue (yhteisvaikutukset) saattaa olla hyvin laaja. Tilanne on tällainen, kun samoille reviireille (esim. suurpedot, metsäpeura) ja lajin esiintymisalueille suunnitellaan useita tuulivoimahankkeita.

Tuulivoiman vaikutuksia metsästykseseen on syytä myös arvioida huolellisesti. Metsästystä tuulivoima-alueilla saattaa rajoittaa mm. riski vahingoittaa toisen omaisuutta (tuulivoimaloiden lavat) ja siihen liittyvät korvausvelvollisuudet. Ruotsissa ja Norjassa tehtyjen alustavien kyselytutkimusten ja saalistilastojen perusteella tuulivoimalla saattaa olla negatiivisia vaikutuksia metsästykseseen ja ammuttujen hirvien määrään tuulivoima-alueilla (Zimmermann ym. 2023).

Lausunnon tiivistelmä:

Metsäpeuran osalta tulee huomiota kiinnittää kokonaisvaikutusten arviointiin varovaisuusperiaate huomioiden. On tärkeää huomioida läheiset Natura-alueet riistalajien elinympäristönä ja sitä myötä tulee kiinnittää huomiota riittäviin suojaetäisyyksiin (metsäpeuran osalta on n. 5 km). Selostusvaiheessa tulee kiinnittää huomiota erityisesti ympärillä sijaitsevien tuulivoimahankkeiden ja tulevien tuulivoimasuunnitelmien yhteisvaikutuksiin laajemmassa mittakaavassa. Lisäksi on tärkeää keskittyä ekologisten yhteyksien säilyttämiseen. Luke huomauttaa myös, että osalla lajeista mahdollinen vaikutusalue (yhteisvaikutukset) saattaa olla hyvin laaja. Tilanne on tällainen, kun samoille reviireille ja lajin esiintymisalueille (esim. suurpedot ja metsäpeura) suunnitellaan useita tuulivoimahankkeita. Pintavesistöjen kannalta on olennaista suunnitella hankkeen työt ja rakenteet niin, että vältetään kaikkea kiintoainekuormitusta alueen uomiin. Yhteisvaikutuksia tarkastellessa tulee huomioida, että jokivesistössä vesistöön päätyvä kuormitus vaikuttaa veden laatuun kuormituspisteestä alavirtaan päin koko joen matkalla, toki laimentuen virtaaman kasvaessa.

Metsähallitus

Metsähallitus on tutustunut hankkeen YVA-ohjelmaan ja lausuu seuraavaa:

Suojelualueet

Hankkeen lähialueilla sijaitsee Metsähallituksen hallinnassa ja hoidossa olevia suojelualueita. Haapaveden lintuvesien ja soiden luonnonsuojelualue muodostuu erillisistä osa-alueista, joista laajimmat alueet sijaitsevat hankealueen koillis- ja itäpuolella, lähimmillään n. 2,8 km etäisyydellä. Yksi suojelualueeseen kuuluva osa-alue sijaitsee osittain hankealueen sisällä sen länsiosassa. Osa Haapaveden lintuvesien ja soiden luonnonsuojelualueesta kuuluu myös Natura-alueeseen (Haapaveden lintuvedet ja suot, SAC/SPA). Hankealueen pohjoispuolella sijaitsee Hirvinevan soidensuojelualue, joka lähimmillään sijaitsee alle puolen kilometrin etäisyydellä hankealueesta. Hirvinevan soidensuojelualue kuuluu osittain Hirvinevan Natura-alueeseen (SAC).

YVA-ohjelman mukaan Haapaveden lintuvedet ja suot -Natura-alueen osalta on tarkoitus tehdä luonnonsuojelulain 35 §:n mukainen Natura-arviointi, mikä Metsähallituksen näkemyksen mukaan on

POHJOIS-POHJANMAAN ELINKEINO-, LIIKENNE- JA YMPÄRISTÖKESKUS

0295 038 000

Kirjaamo

www.ely-keskus.fi

PL 86, 90101 Oulu

Y-tunnus 2296962-1

kirjaamo.pohjois-pohjanmaa@ely-keskus.fi

18.12.2024

tarpeellista. Hirvinevan Natura-alueen osalta YVA-ohjelmassa on katsottu, että Natura-arvioinnin tekeminen ei ole tarpeen, koska alue on sisällytetty Natura-verkostoon ainoastaan luontotyyppiensä perusteella ja etäisyys lähimpiin tuulivoimaloihin on n. 2,5 km. Metsähallitus huomauttaa, että Hirvinevan soidensuojelualueella on merkittäviä linnustoarvoja, vaikka Natura-alueeseen sisältyvä osa alueesta on Natura-verkostossa ainoastaan SAC-alueena. Alueella pesii mm. useita uhanalaisia lintulajeja. Lisäksi Natura-alue kuuluu metsäpeuran kesäelinympäristöihin (kts. lausunnon metsäpeuraa käsittelevä kappale). Hankkeen mahdolliset vaikutukset Hirvinevan soidensuojelualueella esiintyviin lajeihin tulee huomioida hankkeen selvityksissä riittävällä tasolla, vaikka varsinainen Natura-arviointi ei olisi tarpeen.

Osittain hankealueen sisälle sijoittuvaan Haapaveden lintuvesien ja soiden luonnonsuojelualueeseen kuuluvaan alueeseen nähden tulee varata riittävä suojaetäisyys hankkeessa suunnitelluista rakenteista.

Linnusto

Hankealueen lähellä olevat suojelualueet ovat linnustollisesti erittäin arvokkaita kohteita, osa alueista kuuluu mm. kansainvälisesti ja kansallisesti tärkeisiin lintualueisiin (IBA ja FINIBA). Em. suojelualueet muodostuvat useista erillisistä osa-alueista, jotka sijoittuvat eri puolille hankealueen läheisyyteen. Myös suojelualueiden ulkopuolella hankealueen lähituntumassa on kohteita, joilla on merkittäviä linnustoarvoja. Hankkeessa tehtävien selvitysten perusteella pitäisi pystyä luotettavasti arvioimaan, kuinka iso merkitys hankealueella ja sen kautta liikkumisella on läheisillä suojelukohteilla esiintyville lajeille.

Sähkönsiirron linnustovaikutukset tulee huomioida laajemminkin kuin vain sähkönsiirtolinjojen välittömästä lähiympäristöstä. Esim. sähkönsiirtovaihtoehto SVE1a on ilmajohto, joka sijoittuu hyvin lähelle linnustollisesti arvokkaita suojelukohteita. Metsähallitus pitää hyvänä, että sähkönsiirron osalta on otettu tarkasteluun myös maakaapelina toteutettava vaihtoehto (SVE1b), kun toimitaan linnuston kannalta merkittävien alueiden läheisyydessä.

Metsäpeura

YVA-ohjelmassa on tuotu esiin, että Luonnonvarakeskuksen pantaseuranta-aineiston perusteella hankealue ei sijoitu metsäpeuran kesä- tai talvilaidunalueille. Hankealueella on kuitenkin tehty näköhavaintoja aikuisista sekä vasan kanssa liikkuneista metsäpeuroista hankkeen luontoselvitysten yhteydessä heinäkuussa 2023.

Metsähallitus kehottaa tekemään hankkeessa laadukkaan metsäpeuraselvityksen, jossa hyödynnetään kaikkia saatavilla olevia uusimpia tietoja metsäpeurasta ja sen esiintymisestä alueella. Luonnonvarakeskuksen pantaseuranta-aineistojen lisäksi käytettävissä on myös Luonnonvarakeskuksen ja Metsähallituksen valmisteleva vasallisten metsäpeuravaadinten elinympäristöjen ennustekartta, joka löytyy Luonnonvarakeskuksen verkkosivuilta (<https://opendata.luke.fi/dataset/doi-10-23729-2a696617-76ba-461c-bb08-4f15bb84b185>). Metsäpeura LIFE-hankkeessa tuotetun ennustekartan tulkintaohjeet löytyvät Metsähallituksen verkkosivuilta (https://www.metsa.fi/wp-content/uploads/2024/06/ennustekartta-metsapeuran-vasanhoitoymparistoista_policybrief_www.pdf).

Edellä mainitun ennustekartan mukaan hankealueella ja sen läheisyydessä on metsäpeuran kesäelinympäristöksi soveltuvia alueita. Myös hankkeen selvitysten yhteydessä tehdyt maastohavainnot tukevat tätä ennustetta. Hankealueen läheisyydessä sijaitsevien Hirvinevan ja Haapaveden lintuvedet ja suot -Natura-alueiden osalta metsäpeuraa on esitetty alueiden suojeluperustelajiksi

POHJOIS-POHJANMAAN ELINKEINO-, LIIKENNE- JA YMPÄRISTÖKESKUS

0295 038 000

www.ely-keskus.fi

Y-tunnus 2296962-1

Kirjaamo

PL 86, 90101 Oulu

kirjaamo.pohjois-pohjanmaa@ely-keskus.fi

18.12.2024

maanrakennustöitä. Pohjavesivarantoa ei saa vaarantaa.

YVA- ohjelmassa esitetään, että sähkönsiirron vaihtoehto SVE1a kulkisi Vattukankaan pohjavesialueella. Mieluskylän Vesiosuuskunta huomauttaa, että pohjavesialueella tai sen läheisyydessä ei saa tehdä maanrakennustöitä. Pohjavesivarantoa ei saa vaarantaa.

YVA-ohjelmassa esitetään, että Hullarinlähteen läheisyyteen tulee tuulivoimala. Hakijan on huomioitava maankäytössä, että Hullarinlähde ja sen ympäristö säilyy luonnonvaraisena, sillä lähde on Mieluskylän Vesiosuuskunnan varaveden hankintapaikka. Hullarin lähde on merkitty peruskarttaan. Tässä yhteydessä pyydetään, että Ely- keskus määritteli Hullarinlähteelle riittävän suoja-alueen vedenhankinnan vara-alueen vuoksi.

YVA- ohjelman mukaan näyttää siltä, että kulkuyhteyksiä tuulivoimaloille rakennetaan uusiksi Kokkokankaan pohjavesialueelle johtavan tien kautta. Hakijan tulee huomioida tiestön maankäytössä pohjavesialueen ja vedenottamoalueiden suojelun ensisijaisuus.

Mieluskylän Vesiosuuskunta edellyttää, että Pohjois-Pohjanmaan elinkeino-, liikenne- ja ympäristökeskus, Haapaveden kaupunginhallitus, kaavoituksesta ja rakennusluvista vastaavat tahot ja ympäristöviranomaiset lupia myöntäessään huomioivat em. asiat. Yhteiskunnan vedenhankinta 400 kuluttajalle tulee olla ensisijaista. Pohjavesialueet ja vedenottamoalueet ovat ensisijaisen suojauksen tarpeessa.

MIELUSKYLÄN VESIOSUUSKUNTA

POHJOIS-POHJANMAAN ELINKEINO-, LIIKENNE- JA YMPÄRISTÖKESKUS

0295 038 000

www.ely-keskus.fi

Y-tunnus 2296962-1

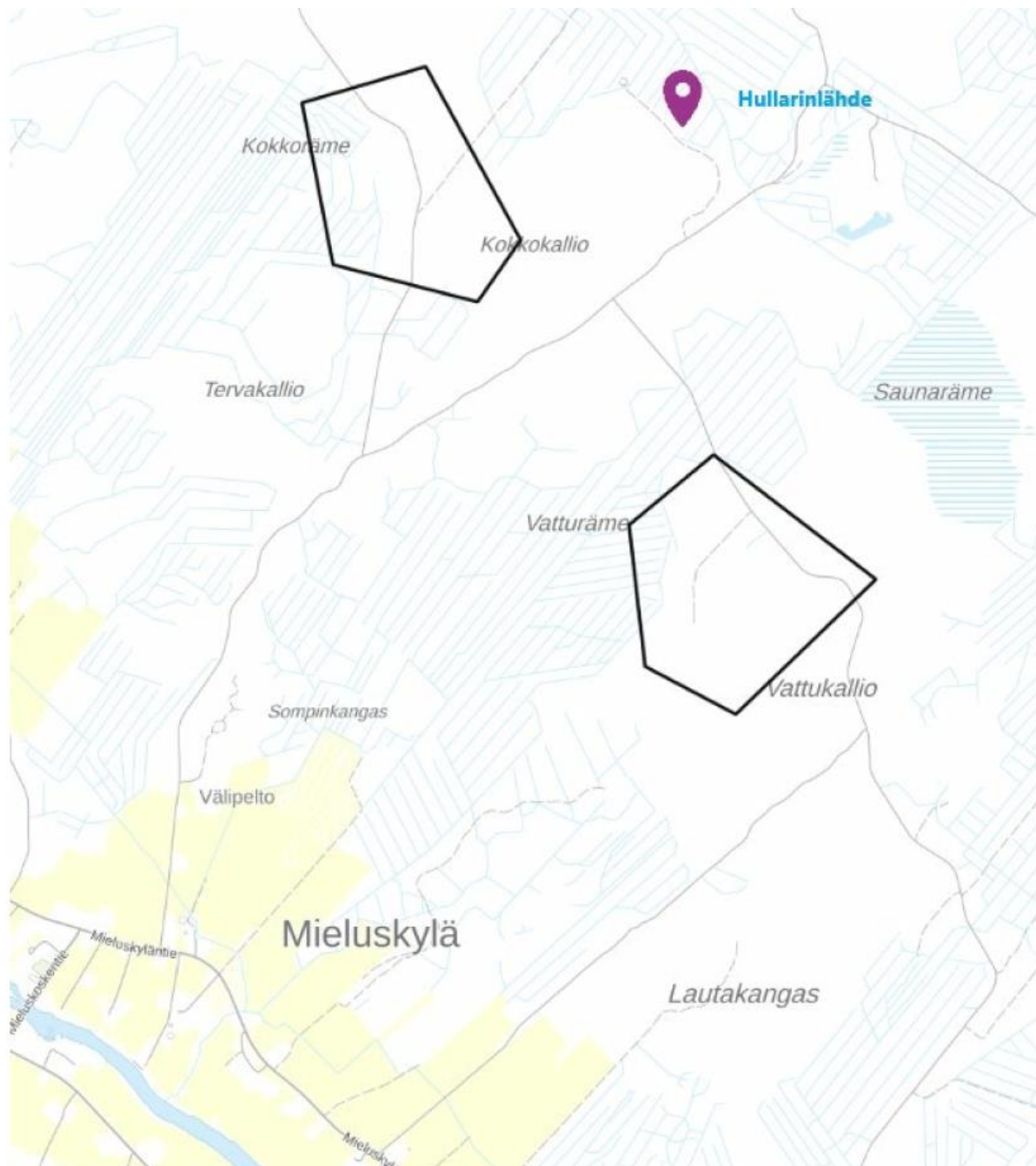
Kirjaamo

PL 86, 90101 Oulu

kirjaamo.pohjois-pohjanmaa@ely-keskus.fi

18.12.2024

Liite:



Oulaisten kaupunki, kaupunginhallitus

Oulaisten kaupunki pitää ympäristövaikutusten arviointiohjelmaa riittävänä ja asianmukaisesti tehtynä, mutta haluaa korostaa yhteisvaikutusten huolellisten arvioiden tekemisen tärkeyttä, koska hanke

POHJOIS-POHJANMAAN ELINKEINO-, LIIKENNE- JA YMPÄRISTÖKESKUS

0295 038 000

Kirjaamo

www.ely-keskus.fi

PL 86, 90101 Oulu

Y-tunnus 2296962-1

kirjaamo.pohjois-pohjanmaa@ely-keskus.fi

18.12.2024

mukailee Oulaisten ja Haapaveden välistä kuntarajaa ja on käytännössä kiinni Matkanivan ei seudullisesti merkittävässä hankkeessa. Kaupunki huomauttaa, että ympäristövaikutusten arviointiohjelmassa on vanhentunutta tietoa Maaselänkankaan ja Karahkan tuulivoimapuistoista, jotka ovat valmistuneet eivätkä rakenteilla tai luvitettu, kuten YVA-ohjelmassa kerrotaan. Lisäksi Oulaisten kaupunki toivoo Matkanivan ja Sikokankaan tuulivoimapuistojen hankkeiden tekevän yhteistyötä parhaimman lopputuloksen saamiseksi.

Lopuksi kaupunki toteaa, että hankkeen selvityksissä tulee ottaa huomioon Oulaisten kaupungin vaatimukset tuulivoimarakentamiselle eli lyhin etäisyys tuulivoimalaitokseen tulee olla vähintään 2000 m ja pyyhkäisykorkeus maksimissaan 350 m.

Pohjois-Pohjanmaan Liitto:

Pohjois-Pohjanmaan liitto on osallistunut hankkeen YVA-menettelyn ennakkoneuvotteluun 22.4.2024.

Maakuntakaava muodostaa keskeisen lähtökohdan seudullisten tuulivoimahankkeiden suunnittelulle. Kaavan tavoitteena on tuulivoimarakentamisen kokonaisuuden ohjaaminen ja vaikutusten hallinta koko maakunnan tasolla osoittamalla parhaat eli vähiten haitallisia vaikutuksia aikaansaavat tuulivoimalle soveltuvat alueet.

Maakuntakaavan ohjausvaikutuksen huomioiminen edellyttää, että kaavan tavoitteet, periaatteet, kaavassa osoitettujen alueiden rajaamisen perusteet ja kaavan suunnittelumääräykset otetaan tarkemmassa suunnittelussa huomioon.

Maakuntakaavassa osoitetut tuulivoima-alueet ovat ensisijaisia seudullisten tuulivoima-alueiden sijoittamispaikkoja. Maakuntakaava on luonteeltaan yleispiirteisien alueidenkäytön suunnitelma; siinä esitettyjen tuulivoima-alueiden rajaukset täsmentyvät kuntakaavan yhteydessä laadittavan YVA-menettelyn ja muiden vaikutustarkastelujen perusteella. Maakuntakaavan joustavuudesta johtuen kuntakaavaratkaisu voi riittävällä selvityksillä perustellen erota maakuntakaavassa osoitetuista tv-alueiden rajauksista. Hankekohtaiset maakuntakaavaa tarkemmat selvitykset, ympäristövaikutusten arviointi (YVA), mukaan lukien yhteisvaikutusten arviointi ovat ratkaisevina tekijöinä tässä arvioinnissa. Käytännössä osa kuntakaavassa esitetyistä tuulivoimaloista voi sijoittua maakuntakaavan tv-alueerajauksen ulkopuolelle, mikäli eroavaisuus on yksityiskohtaisemmassa kaavassa perusteltu siinä laadituilla, maakuntakaavatasoa tarkemmilla selvityksillä ja vaikutusten arvioinnilla.

Tuulivoimaosayleiskaava ei saa kuitenkaan olla ristiriidassa maakuntakaavan keskeisten tavoitteiden ja periaatteiden kanssa, eikä kaava saa vaikeuttaa maakuntakaavan toteuttamista.

Hankkeen suhde voimassa oleviin maakuntakaavoihin

Pohjois-Pohjanmaalla on neljä lainvoimaista maakuntakaavaa: 1.-3. vaihemaakuntakaavat ja Hanhikiven ydinvoimamaakuntakaava. Pohjois-Pohjanmaan maakuntakaava (2006) on kumoutunut 3. vaihemaakuntakaavan saatua lainvoiman KHO:n päätöksellä 17.1.2022. Voimassa olevan maankäyttö- ja rakennuslain mukaisesti

maakuntakaava ohjaa seudullisesti merkittävää eli lainvoimaisten maakuntakaavojen osalta vähintään kymmenen voimalaa käsittävän hankkeen tuulivoimarakentamista.

Pohjois-Pohjanmaan lainvoimaisissa 1. ja 3. vaihemaakuntakaavoissa Sikokankaan hankealuetta ei ole osoitettu seudullisesti merkittäväksi tuulivoimaloiden alueeksi (tv-1). YVA-ohjelmareportissa on taulukkomuodossa esitetty voimassa olevien vaihemaakuntakaavojen hankealueelle ja lähivaikutusalueelle (2 km) osoitetut maakuntakaavamerkinnot ja suunnittelumääräykset. Taulukkoon on tarpeen

POHJOIS-POHJANMAAN ELINKEINO-, LIIKENNE- JA YMPÄRISTÖKESKUS

0295 038 000

Kirjaamo

www.ely-keskus.fi

PL 86, 90101 Oulu

Y-tunnus 2296962-1

kirjaamo.pohjois-pohjanmaa@ely-keskus.fi

18.12.2024

nostaa hankealueen vaikutusalueen kaavamerkinnoistä mm. Natura-alue, maakunnallisesti arvokas maisema-alue, kylä (at) ja pääsähköjohto.

Taulukossa olisi hyvä esittää myös lähivaikutusalueelle ja kauempana kuin 2 km päähän osoitetut kaavamerkinnot. YVA-ohjelmaraaportista puuttuvat lisäksi sähkönsiirron reittivaihtoehtojen varrelle ja niiden vaikutusalueille sijoittuvien maakuntakaavamerkintöjen esittely. YVA-selostusraportissa on tärkeää esittää myös sähkönsiirron reittivaihtoehtot lainvoimaisten maakuntakaavojen yhdistelmäkartalla ja taulukossa.

Energia- ja ilmastovaihemaaakuntakaava ja TUULI-hanke

Pohjois-Pohjanmaan liitossa on vireillä energia- ja ilmastovaihemaaakuntakaavan laatiminen. Yhtenä merkittävänä teemana energia- ja ilmastovaihemaaakuntakaavassa tarkastellaan maakunnan tuulivoiman kokonaisuutta, uusia potentiaalisia tuulivoima-alueita ja sähkönsiirtoa maakunnassa TUULI-hankkeen pohjalta (Kestävä tuulivoimarakentaminen Pohjois-Pohjanmaalla), joka toteutettiin 1.6.2020-30.4.2023 välisenä aikana. TUULI-hankkeessa valmistui useita tuulivoimatuotantoa ja sijoittamista koskevia taustaselvityksiä kuten linnuston päämuuttoreitin päivitysselvitys, viherrakenne- ja ekosysteemipalveluselvitys, susireviiriselvitys, sähkönsiirtoselvitys, maakotkaselvitys ja maisemaselvitys. TUULI-hankkeen sijainninhjausmalli valmistui kesäkuussa 2022 ja sen tulokset olivat energia- ja ilmastovaihemaaakuntakaavan luonnoksessa esitettävien tuulivoima-alueiden lähtökohtina. TUULI-hankkeessa tutkittiin pinta-alaltaan vähintään 7 km² suuruisia tuulivoimaloiden alueita. Luonnos- ja viranomaisehdotusvaiheissa seudullisesti merkittäväksi tuulivoimaloiden alueeksi maa-alueilla (tv-1) määriteltiin vähintään 7 voimalaa. Seudullisesti merkittävän tuulivoimaloiden alueen määritelmä palautettiin julkisessa ehdotusvaiheessa lainvoimaisten 1. ja 3. vaihemaaakuntakaavojen mukaiseksi eli seudullisesti merkittävä kokonaisuus on kymmenen (10) tai useampia voimaloita käsittävä tuulivoimahanke.

Energia- ja ilmastovaihemaaakuntakaavan valmisteluvaiheen kuulemisaineisto (kaavaluonnos) oli nähtävillä 8.8.-23.9.2022. Energia- ja ilmastovaihemaaakuntakaavan luonnoksessa osoitettiin teoreettisen sijainninhjausmallin pohjalta uusia tuulivoimaloiden alueita (tv-1, tv-2 ja tv-3) sekä päivitettiin 1. ja 3. vaihemaaakuntakaavassa osoitettuja lainvoimaisia tv-alueita. Pohjois-Pohjanmaan energia- ja ilmastovaihemaaakuntakaavan valmisteluaineistossa Sikokankaan alueelle osoitettiin potentiaalinen tuulivoimaloiden alue (tv-3 502, Haaponeva-Sikokangas).

Energia- ja ilmastovaihemaaakuntakaavaluonnoksessa osoitettiin lisäksi valtioneuvoston 18.11.2021 päätöksen mukaiset valtakunnallisesti arvokkaat maisema-alueet (VAMA 2021), uuden luokittelun mukaiset pohjavesialueet (Pohjois-Pohjanmaan ELY-keskus) ja vuosina 2019-2023 kartoitetut ja päivitetty perinnebiotoopit (Pohjois-Pohjanmaan ELY-keskus ja Metsähallitus) valtakunnallisesti ja maakunnallisesti merkittävien osien. Energia- ja ilmastovaihemaaakuntakaavan viranomaisehdotusvaiheessa seudullisesti merkittäviä tuulivoimaloiden alueita (tv-1 ja tv-2) tarkasteltiin uudelleen luonnoksesta saadun palautteen, uusien kansallisten ja maakunnallisten sekä hankkeissa laadittujen selvitystietojen ja yhteisvaikutustarkastelun pohjalta. Tuulivoimaloiden alueet täsmentyivät kaavaluonnoksesta esitetystä ratkaisusta. Tuulivoimaloiden alueisiin tuli vaikutusten arvioinnin perusteella rajausmuutoksia, alueita poistettiin ja joitakin alueita lisättiin.

Energia- ja ilmastovaihemaaakuntakaavan viranomaisehdotuksessa (MKH 19.12.2023) Sikokankaan alueelle osoitettiin tuulivoimaloiden alue tv-1 502, Haaponeva-Sikokangas. Aluetta pienennettiin luonnosvaiheesta rajaamalla pohjavesialueet alueen ulkopuolelle sekä kasvattamalla etäisyyttä Hirvinevan Natura-alueeseen sekä Mieluskylän maakunnallisesti arvokkaaseen maisema-alueeseen ja asutukseen. Aluetta laajennettiin idässä Haaponevan turvetuotantoalueelle. Tuulivoimaloiden alueista laadittiin kohdekuvaukset ja ne löytyvät energia- ja ilmastovaihemaaakuntakaavan

POHJOIS-POHJANMAAN ELINKEINO-, LIIKENNE- JA YMPÄRISTÖKESKUS

0295 038 000

Kirjaamo

www.ely-keskus.fi

PL 86, 90101 Oulu

Y-tunnus 2296962-1

kirjaamo.pohjois-pohjanmaa@ely-keskus.fi

18.12.2024

viranomaisehdotuksen kaavaselostuksen liitteestä 2 maakuntakaavoituksen julkisilta verkkosivuilta <https://www.pohjois-pohjanmaa.fi/kehittaminen/maakuntakaava/ilmastomaakuntakaava/>.

Energia- ja ilmastovaihemaakuntakaavan ehdotusvaiheen maankäyttö- ja rakennusasetuksen mukainen (MRA 13 §) viranomaiskuuleminen järjestettiin 10.1.-23.2.2024. Viranomaisehdotusvaiheen lausuntokooste ja vastineet palautteeseen hyväksyttiin maakuntahallituksessa 6.5.2024 (§ 85). Maakuntakaavan ehdotusvaiheessa keväällä 2024 toteutettiin Natura-alueita koskeva riskiselvitys, jossa tarkasteltiin Pohjois-Pohjanmaan Natura-alueille tuulivoimarakentamisesta kohdistuvia vaikutuksia ja Natura-alueiden ulkopuolisten suojelualueiden ekologista verkostoa. Selvitys löytyy maakuntakaavoituksen julkisilta verkkosivuilta <https://www.pohjois-pohjanmaa.fi/kehittaminen/maakuntakaava/ilmasto-maakuntakaava/#naturariskit>. Selvityksen tuloksia on hyödynnetty Pohjois-Pohjanmaan energia- ja ilmastovaihemaakuntakaavan ehdotusvaiheen julkiseen kuulemiseen syksyllä 2024.

Energia- ja ilmastovaihemaakuntakaavan julkinen ehdotus käsiteltiin maakuntahallituksen kokouksessa 17.9.2024 § 145 ja se oli nähtävillä 23.9.-24.10.2024 välisenä aikana. Kuulemispalautteen kooste käsitellään maakuntahallituksessa 17.11.2024. Maakuntakaava-aineisto kohdekuvausaineistoon löytyy maakuntakaavoituksen verkkosivuilta <https://www.pohjois-pohjanmaa.fi/kehittaminen/maakuntakaava/ilmastomaakuntakaava/>.

Energia- ja ilmastovaihemaakuntakaavan julkisessa ehdotuksessa Sikokankaan alueelle on osoitettu tuulivoimaloiden alue tv-1 502, Haaponeva-Sikokangas. Tuulivoimaloiden aluetta laajennettiin hieman pohjoiseen ja rajattiin idässä etäämmälle Haapaveden lintuvedet ja suot Natura-alueesta haitallisten vaikutusten vähentämiseksi.

YVA-ohjelmaraportissa on esitetty hankkeen suhdetta energia- ja ilmastovaihemaakuntakaavan julkisen ehdotuksen kaavaratkaisuun. Sikokankaan tuulivoimahankkeen vaihtoehdon VE 2 voimalat sijoituvat pääsääntöisesti energia- ja ilmastovaihemaakuntakaavan julkisessa osoitetulle tuulivoimaloiden alueelle tv-1 502. Kartalla on esitetty myös hankkeen sähkönsiirron vaihtoehdot.

Energia- ja ilmastovaihemaakuntakaavan julkiseen ehdotukseen on täsmennetty useiden kaavamerkintöjen selityksiä ja suunnittelumääräyksiä. Myös tuulivoimarakentamisen yleinen suunnittelumääräys on uudistettu.

Sikokankaan tuulivoimahankkeen YVA-ohjelmaraportissa uudet suunnittelumääräykset on tuotu esiin. YVA- ja kaavoitusmenettelyssä on huomioitava nämä muuttuneet ja uudet merkinnät ja määräykset, ja arvioitava hankkeen vaikutukset näihin, mukaan lukien sähkönsiirto. Maakuntakaavan tv-alueen rajaukseen liittyvät tekijät ja maakuntakaavoituksen aikana laaditut selvitykset (erityisesti maakotka-, maisema- ja Natura-alueita ja ekologista verkostoa koskevat selvitykset) tulee huomioida Sikokankaan tuulivoimahankkeen jatkosuunnittelussa. Sikokankaan jatkosuunnittelussa on myös kiinnitettävä erityistä huomiota energia- ja ilmastovaihemaakuntakaavan kaavaehdotuksen kaavaratkaisuun ja aluetta koskeviin tunnistettuihin vaikutuksiin, jotka on esitetty kaavaselostuksessa ja kyseisen alueen kohdekuvausaineistossa.

Energia- ja ilmastovaihemaakuntakaavan julkisen ehdotuksen muistutuksia käsitellään maakuntahallituksen kokouksessa 19.11.2024 ja energia- ja ilmastovaihemaakuntakaavan etenemisaikataulu täsmennytyy. Nykyisen oikeuskäytännön mukaan Sikokankaan tuulivoimaosayleiskaava voidaan viedä Haapaveden kaupungissa hyväksymiskäsittelyyn sen jälkeen, kun maakuntavaltuusto on hyväksynyt energia- ja ilmastovaihemaakuntakaavan ja alue on osoitettu maakuntakaavassa seudullisesti merkittävänä tuulivoimaloiden alueena (tv-alue). Maakuntakaavaa tarkempi kuntakaava ei täten joudu odotamaan maakuntakaavan lainvoimaisuutta mahdollisen oikeuskäsittelyn päätteeksi, vaan yleiskaava voidaan hyväksyä, vaikka maakuntakaavan hyväksymispäätöksestä olisi valitettu oikeusasteisiin.

POHJOIS-POHJANMAAN ELINKEINO-, LIIKENNE- JA YMPÄRISTÖKESKUS

0295 038 000

Kirjaamo

www.ely-keskus.fi

PL 86, 90101 Oulu

Y-tunnus 2296962-1

kirjaamo.pohjois-pohjanmaa@ely-keskus.fi

18.12.2024

Sähkösiirto

Sähkösiirron ratkaisut tuottavat merkittäviä vaikutuksia tuulivoimapuistojen ulkopuolelle. Sikokankaan tuulivoimahankkeen sähkösiirrossa tarkastellaan kolmea eri liityntäpistettä ja niille johtavia reittivaihtoehtoja.

Yksi vaihtoehdoista (SVE 1b) on maakaapeliratkaisu, muut viisi reittivaihtoehtoa 100 kV:n tai 400 kV:n ilmajohtoja. Vaihtoehdot SVE 1a ja SVE 1b sijoittuvat kokonaan uuteen maastokäytävään ja neljä muuta kulkevat suurimman osan matkaa Fingridin 2x400 kV:n Pikkarala-Alajärvi voimajohtojen rinnalla johtokäytävää leventäen.

Pohjois-Pohjanmaan liitto tuo esille, että voimajohtojen reittivaihtoehdot sijoittuvat usealle herkälle alueelle tai niiden välittömään läheisyyteen. SVE 1a kulkee luokkaan 1 kuuluvien, hankealueella sijaitsevan Vattukankaan ja hankealueen ulkopuolella sijaitsevan Apajan pohjavesialueiden läpi. Sähkönsiirtoreitit SVE 2a ja SVE 3a kulkevat hankealueella sijaitsevan Kokkokankaan pohjavesialueen läpi. Pohjois-Pohjanmaan liitto pitää reittisuunnittelua pohjavesialueisiin nähden epäonnistuneena ja toivoo hankkeen jatkosuunnittelussa asiaan korjausta.

Sähkönsiirtoreitit SVE 1 ja SVE 2 alavaihtoehtoineen sijoittuvat useiden suojelualueiden ja Natura-alueiden välittömään läheisyyteen (Hirvineva SAC ja Haapaveden Lintuvedet ja suot SAC/SPA). Lisäksi vaihtoehdon 1 voimajohtoreitit sijoittuvat kansainvälisesti, valtakunnallisesti ja maakunnallisesti tärkeiden lintualueiden läheisyyteen. Maakaapelivaihtoehto SVE 1b on linjattu kulkemaan maakunnallisesti arvokkaan Pyhäjokilaakson, Mustikkamäen ja Sulkakylän kulttuurimaisema-alueen poikki.

Lähialueella on vireillä useita tuulivoimahankkeita, joiden sähkösiirron ratkaisut on huomioitava arvioidessa hankkeen vaikutuksia sähkösiirtoon. Pohjois-Pohjanmaan liitto edellyttää, että alueen tuulivoimahankkeiden sähkösiirron kokonaisratkaisua suunnitellaan edelleen yhteistyössä Fingridin, alueverkkoyhtiöiden, kuntien ja hanketoimijoiden kanssa.

Pohjois-Pohjanmaan energia- ja ilmastovaihemaakuntakaavan julkiseen ehdotukseen on uudistettu yleisiä tuulivoiman suunnittelumääräyksiä sähkösiirron osalta: ”Lähekkäin sijoittuvien tuulivoimala-alueiden liittäminen sähköverkkoon on ensisijaisesti keskitettävä samaan tai olemassa olevaan johtokäytävään ja yhteispylväisiin.

Suunnittelua on tehtävä yhteistyössä muiden energiantuotannon hanketoimijoiden, kuntien, viranomaisten sekä kanta- ja alueverkkoyhtiöiden kanssa. Lisäksi on arvioitava sähkösiirron yhteisvaikutukset muiden voimajohtohankkeiden kanssa sekä maalla että merellä.”

Vaikutukset maisemaan Sikokankaan tuulivoimahankkeen lähivaikutusalueelle sijoittuu maakunnallisesti arvokas Mieluskylän kulttuurimaisema-alue, Vaitiniemen, Vatjusjärven sekä Pyhäjokilaakson, Mustikkamäen ja Sulkakylän kulttuurimaisema-alueet sekä useita rakennetun kulttuuriympäristön kohteita. Kokonaiskorkeudeltaan maksimissaan 350 metriin kohoavat tuulivoimalat tulevat muuttamaan maisemakuvaa Haapaveden ympäristössä.

Energia- ja ilmastovaihemaakuntakaavan laatimisen tueksi on valmistunut toukokuussa 2023 selvitys tuulivoimarakentamisen vaikutuksista maisemaan. Selvitys löytyy TUULI-hankkeen nettisivuilta (<https://www.pohjois-pohjanmaa.fi/kehittaminen/omat-hankkeet/tuuli-hanke/>). Maisemaselvityksen mukaan maakuntakaavan luonnosvaiheen osoitetun tuulivoimaloiden alueen, tv-3 Haaponeva-Sikokankaan, maakunnallisesti arvokkaalle kulttuurimaisema-alueelle kohdistuvat vaikutukset ovat erittäin suuret. Laaja tuulivoima-alue hallitsee Mieluskylän alueelta koillisen suuntaan avautuvia näkymiä. Myös Hirvinevan ja Haapaveden lintuvedet ja suot Natura-alueilla vaikutukset muodostuvat erittäin suuriksi.

Vaikutukset Natura-alueisiin

POHJOIS-POHJANMAAN ELINKEINO-, LIIKENNE- JA YMPÄRISTÖKESKUS

0295 038 000

Kirjaamo

www.ely-keskus.fi

PL 86, 90101 Oulu

Y-tunnus 2296962-1

kirjaamo.pohjois-pohjanmaa@ely-keskus.fi

18.12.2024

Energia- ja ilmastovaihemaakuntakaavan tueksi valmistui keväällä 2024 selvitys maakuntakaavassa osoitettujen tuulivoimaloiden alueiden (tv-alueet) ja voimajohtojen Natura 2000-verkoston kohdistuvien riskien tunnistamiseksi. Selvityksessä tarkasteltiin Natura-alueille ja -verkostolle Pohjois-Pohjanmaan energia- ja ilmastovaihemaakuntakaavan viranomaisehdotuksen mukaisesta kaavaratkaisusta aiheutuvia potentiaalisia riskejä mm. laskemalla kuinka paljon tuulivoima-alueet ja voimajohtot vievät pinta-alaa Natura-alueita ympäröivästä vaikutusalueesta. Selvityksen tarkempaan riskiarviointiin otettiin mukaan lintudirektiivin Natura-alueet (SPA), jotka sijoittuivat enintään 10 km etäisyydelle ja luontodirektiivin Natura-alueet (SAC), jotka sijoittuivat enintään 5 km etäisyydelle maakuntakaavan tuulivoimaloiden alueista.

Sähkölinojen riskiä arvioitiin kolmella eri perusteella: Natura-alueelle sijoittuvan linjapituuden, 2 km etäisyysvyöhykkeelle sijoittuvan linjapituuden ja 5 km etäisyysvyöhykkeelle sijoittuvan linjapituuden perusteella.

Riski arvioitiin erikseen toteutuneille linjoille ja suunnitelluille linjoille (uusi, ohjeellinen linja tai yhteystarve). Natura-riskiselvityksen mukaan sähkölinjat aiheuttavat suuren tai kohtalaisen riskin huomattavalle määrälle Natura SPA-alueita. Hyvin merkittävän lintukosteikkojen ja vesistöjen kokonaisuuden "Haapaveden lintuvedet ja suot" Natura-alueella ja välittömässä ympäristössä on erittäin merkittävä määrä sähkölinjoja, jotka linnuston keskimääräisenkin sähkölinjojen aiheuttaman törmäyskuolleisuuden perusteella aiheuttavat huomattavan vuosikuolleisuuden alueen linnustolle. Haapaveden lintuvedet ja suot Natura-alueelle kohdistuu suuria haitallisia riskejä rakennetuista ja suunnitelluista kantaverkon ja alueverkon sähköjohdoista sekä tuulivoimahankkeiden liityntäjohtoista. Sähkölinjat ympäröivät Haapaveden lintuvedet ja suot Natura-aluetta joka ilmansuunnassa ja voimajohtoja sijoittuu myös Natura-alueelle. Kahden kilometrin etäisyysvyöhykkeelle Natura-alueesta sijoittuu yhteensä 48,2 km voimajohtoja.

Sikokankaan tuulivoimahankkeen liityntäjohtojen reittivaihtoehdot SVE 1 ja SVE 3 alavaihtoehdoineen sijoittuvat Natura-alueiden välittömään läheisyyteen. Näistä vaihtoehdoista SVE 1a ja SVE 1b lisäävät Haapaveden lintuvedet ja suot Natura-alueelle kohdistunutta suurta riskiä entisestään sijoituessaan kokonaan uuteen maastokäytävään.

Sikokankaan tuulivoimahankkeen Natura-alueita koskevassa vaikutusten arvioinnissa tulee kiinnittää erityistä huomiota myös hankkeen sähkönsiirrosta aiheutuviin vaikutuksiin. Sikokankaan tuulivoimahankkeen jatkosuunnittelussa on huomioitava, ettei Natura-alueisiin kohdistu hankkeesta ja sen sähkönsiirrosta merkittäviä haitallisia vaikutuksia.

Vaikutukset ekologiseen verkostoon

Natura-alueet, luonnon ydinalueet ja niiden väliset ekologiset yhteydet muodostavat ekologisen verkoston, jolla luonnon monimuotoisuuden säilyttäminen ja eläinten liikkumisen turvaaminen ovat erityisen tärkeitä. Pohjois-Pohjanmaan liiton valmistuneessa Natura-alueita koskevassa selvityksessä täydennettiin ja määriteltiin Pohjois-Pohjanmaan ekologiset yhteydet ja luonnon ydinalueita yhdistävän ekologinen verkoston rajaus ohjaamaan tuulivoimarakentamista ja välttämään maankäytön muutoksille herkkiä alueita. Tämä ekologinen verkosto esitetään Pohjois-Pohjanmaan energia- ja ilmastovaihemaakuntakaavan julkisen ehdotusvaiheen selostuksen liitekartalla 1 (Tuulivoima, luonnon monimuotoisuus ja energiansiirto). Nyt valmistunut selvitys on tarkentanut TUULI-hankkeen viherrakennetta ja ekosysteemipalveluselvityksessä määritellyt ekologisia yhteyksiä ja se korvaa aiemmat TUULI-hankkeen selvityksessä määritellyt ekologiset yhteydet.

POHJOIS-POHJANMAAN ELINKEINO-, LIIKENNE- JA YMPÄRISTÖKESKUS

0295 038 000

www.ely-keskus.fi

Y-tunnus 2296962-1

Kirjaamo

PL 86, 90101 Oulu

kirjaamo.pohjois-pohjanmaa@ely-keskus.fi

18.12.2024

Sikokankaan hankealue sähkönsiirtoreitteineen sijoittuu itäosastaan ekologisen verkoston ydinalueelle nro 6. Hankealueen itäpuolelle levittyvä ydinalue nro 6 on erittäin tärkeä luontotyyppien ja linnustoalueiden kokonaisuus, jolla sijaitsee linnuston sisämaan muuttoreitin levähdysalueita. Alueella sijaitsee myös Natura-alueverkoston solmukohtia ja on myös metsäpeuran ja maakotkan esiintymisalueita. Sikokankaan hankealue sijoittuu myös ydinalueita yhdistävälle ekologisen verkoston varrelle.

Pohjois-Pohjanmaan Natura-alueita ja ekologista verkostoa koskeva selvitys on huomioitava Sikokankaan tuulivoimahankkeen YVA- ja kaavoitusmenettelyssä. Tarkemmassa hankesuunnittelussa on kiinnitettävä suurta huolellisuutta ekologisten yhteyksien säilymiseen ja ekologisen verkoston toimivuuteen. Hankesuunnittelussa on varmistuttava vaikutusarvioinnin ja mahdollisten lieventämistoimenpiteiden avulla Natura 2000-verkoston ja ekologisten yhteyksien säilymisestä.

Vaikutukset linnustoon

YVA-ohjelmassa on tuotu esiin, että Sikokankaan hankealue ja sähkönsiirtoreitit sijoittuvat linnustollisesti arvokkaille alueille ja niiden välittömään läheisyyteen. Haapaveden lintuvedet ja suot Natura-alue on lintudirektiivin perustella muodostettu. Hankealueelle ja sen välittömässä läheisyydessä sijaitsee kansainvälisesti (IBA) ja kansallisesti (FINIBA) tärkeät Haapaveden lintujärvet. Näiden ympärillä sijaitsee myös useita maakunnallisesti arvokkaita lintualueita (MAALI). Hankealueen ja sähkönsiirtoreittien läheisyydessä sijaitsee myös petolintujen elinympäristöjä. Hankkeen jatkosuunnittelussa on varmistuttava, ettei haitallisia vaikutuksia linnustoon ml. petolinnustoon muodostu ja tarvittaessa on esitettävä lievennystoimenpiteitä.

Sikokankaan tuulivoimahanke sijoittuu kurjen kevät- ja syysmuuttoreittien varrelle ja tämä on tuotu esiin hankkeen YVA-ohjelmassa. TUULI-hankkeen linnuston päämuuttoreitin päivitysselvityksessä vuonna 2021 päivitettiin tiedot lintujen lajikohtaisten päämuuttoreittien sijainnista Pohjois-Pohjanmaan alueella

(<https://www.pohjois-pohjanmaa.fi/wp-content/uploads/2021/12/Linnuston-paamuuttoreitin-paivitysselvitys-2021.pdf>). Selvityksessä tarkasteltiin Pohjois-Pohjanmaalle suunnitellun tuulivoimarakentamisen kokonaisuuden vaikutuksia muuttolinnustoon, ajantasaistettiin pohjatiedot maakunnan muuttolinnustosta ja annettiin suosituksia muuttolinnuston huomioimiseksi tuulivoimarakentamisessa. Lajikohtaiset päämuuttoreitit tulee aina huomioida erityisesti yksittäisten hankkeiden vaikutusarvioinneissa. Tarkemmassa suunnittelussa (YVA- ja kaavoitusmenettelyssä) on kiinnitettävä erityistä huolellisuutta arvioitaessa hankkeen vaikutuksia kurkimuuttoon.

Sikokankaan tuulivoimahankkeen yksityiskohtaisemmassa jatkosuunnittelussa on varmistuttava, että toteutuneiden tuulivoimapuistojen ja vireillä olevien hankealueiden väliin jää riittävän leveitä voimavapaita vyöhykkeitä, joita pitkin linnut voivat turvallisesti muuttaa vallitsevaan muuttosuuntaansa. Tämä edellyttää yhteisvaikutusten arviointia.

Vaikutukset pohjaveteen

Sikokankaan hankealueelle sijoittuu kaksi pohjavesialuetta. Lisäksi kolme sähkönsiirtoreittiä sijoittuu pohjavesialueille. Energia- ja ilmastovaihemaakuntakaavan pohjavesialueen kaavamerkinnän suunnittelumääräyksessä todetaan, että: ”Suunnitelmissa ja toimenpiteissä alueella on otettava huomioon pohjaveden suojelu siten, että sen käyttömahdollisuuksia, laatua tai riittävyyttä ei vaaranneta. Lisäksi pohjavesien pilaantumisen- ja muuttumisriskiä aiheuttavat laitokset ja toiminnot on sijoitettava riittävän etäälle tärkeistä ja vedenhankintaan soveltuvista pohjavesialueista tai riskien syntyminen on estettävä riittävin vesiensuojelutoimenpitein.”

Hankkeen vaikutukset pohjaveteen on arvioitava huolellisesti ja varmistuttava, ettei hankkeesta aiheudu pohjaveden pilaantumisen- tai muuttumisriskiä.

POHJOIS-POHJANMAAN ELINKEINO-, LIIKENNE- JA YMPÄRISTÖKESKUS

0295 038 000

Kirjaamo

www.ely-keskus.fi

PL 86, 90101 Oulu

Y-tunnus 2296962-1

kirjaamo.pohjois-pohjanmaa@ely-keskus.fi

18.12.2024

Yhteisvaikutukset

Suunnittelualan lähiympäristöön on suunnitteilla paljon uusia tuulivoima-alueita. Sikokankaan hankealueen itäpuolelle suunnitellaan noin 6 voimalan Haaponevan tuulivoimapuistoa. Yhteisvaikutuksia muodostuu lisäksi vireillä olevien Puutionsaaren, Rahkola-Hautakankaan, Koivulannevan ja Piipsannevan tuulivoimahankkeiden kanssa. Merkittävimmät todennäköiset yhteisvaikutukset kohdistuvat Natura-alueisiin, ekologiseen verkostoon, linnustoon, arvokkaisiin maisema-alueisiin sekä ihmisten elinoloihin ja viihtyvyyteen. Yhteisvaikutusten arviointiin on kiinnitettävä erityistä huomiota.

Pohjois-Pohjanmaan Museo /Arkeologia

Tuulivoimahankkeen suunnittelualueelle on tehty arkeologinen inventointi vuonna 2023 (*Haapavesi Sikokankaan tuulipuiston arkeologinen inventointi*, Mikrolitti oy). Hankealueelta tunnetaan inventoinnin jälkeen 16 muinaismuistolailla (295/1963) rauhoitettua kiinteää muinaisjäännöstä ja kaksi mahdollista muinaisjäännöstä.

Kiinteät muinaisjäännökset:

1. Lautakangas etelä (1000051623)
2. Tervakallio koillispuoli (1000051617)
3. Uunikangas (1000051613)
4. Ukonnevansaaret (1000051611)
5. Mairikinkangas (1000051612)
6. Pukinkorpi kaakko (1000051621)
7. Murtokangas (1000051620)
8. Ukonneva koillispuoli 1 (1000051609)
9. Pyöriänneva (1000051597)
10. Hullarinräme (1000051619)
11. Ukonkangas (1000051614)
12. Kokkokallio (1000051618)
13. Kellinkaarto 1 (1000051626)
14. Kellinkaarto 2 (1000051627)
15. Kellinkaarto 3 (1000051628)
16. Pöytäkaarto (1000051625)

Mahdolliset muinaisjäännökset:

1. Jouhtenisenneva (1000051632)
2. Kantokangas (1000051610)

Sähkönsiirtoalueita ei ole vielä arkeologisesti inventoitu. Inventointi tulee tehdä. Lisäksi hankealueella sijaitsevat mahdolliset muinaisjäännökset tulisi tarkastaa maastossa, mikäli kohteille pääsee. Kyseessä on laserkeilausaineistosta automaattisesti tunnistetuista tervahaudoista ja hiilimiiluista. Nämä kohteet tulisi tarkastaa maastossa ja määrittää niiden suojelustatus ennen kaavaehdotusvaihetta.

Koska kyse on yleisestä työhankkeesta, vastaa hankkeen toteuttaja muinaismuistolain (295/1963) 15 §:n mukaan arkeologisista tutkimuksista koituvista kustannuksista. Tietoa arkeologisten kenttätöiden tilaamisesta sekä arkeologisista toimijoista on Museoviraston verkkosivuilla osoitteessa:

<https://www.museovirasto.fi/fi/kulttuuriymparisto/arkeologinen-kulttuuriperinto/arkeologisen->

POHJOIS-POHJANMAAN ELINKEINO-, LIIKENNE- JA YMPÄRISTÖKESKUS

0295 038 000

www.ely-keskus.fi

Y-tunnus 2296962-1

Kirjaamo

PL 86, 90101 Oulu

kirjaamo.pohjois-pohjanmaa@ely-keskus.fi

18.12.2024

[kulttuuriperinnon-tutkimus/arkeologisten-kenttätöiden-tilaaminen](#). Osoitteessa on myös luettelo arkeologisista toimijoista. Tämä Museon lausunto tulee liittää tarjouspyyntöön liitteeksi.

Arkeologinen inventointi tulee suorittaa noudattaen Suomen arkeologisten kenttätöiden laatuohjeita, jotka löytyvät Museoviraston verkkosivulta: <https://www.museovirasto.fi/fi/kulttuuriymparisto/arkeologien-kulttuuriperinto/arkeologisen-kulttuuriperinnon-tutkimus>. Arkeologisen tutkimuksen tekijän tulee toimittaa raportit digitaalisena arviointia varten Pohjois-Pohjanmaan museolle (kulttuuriymparisto.ppm@ouka.fi). Raportin lisäksi museolle on toimitettava kohteiden sijaintitiedot ja rajaukset digitaalisena paikkatietomuodossa. Arvioinnissa varmistetaan, että selvitykset vastaavat niille asetettuja tavoitteita ja laatuvaatimuksia. Raportit toimitetaan arvioinnin jälkeen Museovirastoon, jossa se tallennetaan sähköiseen asianhallintajärjestelmään ja julkaistaan palvelussa <https://asiat.museovirasto.fi/>. Verkossa julkaistava tutkimusraportti ei saa sisältää yksityishenkilöiden henkilötietoja, esim. maanomistajan nimiä tai osoitteita. Tutkimusraporttien tiedot tallennetaan myös muinaisjäännösrekisteriin, jonka tietoja voi selata kaikille avoimessa Kulttuuriympäristön palveluikkunassa www.kyppi.fi.

Sähkönsiirtolinjojen inventoinnissa tulee huomioida kaikki sähkönsiirtolinjat vaihtoehtoisesti keskittyen arkeologisesti potentiaalisiiin alueisiin. Sähkönsiirtolinjat tulee tarkastaa riittävän laajalti noin 200 metrin säteellä linjasta. Inventoinnissa tulee kiinnittää huomiota myös historiallisen ajan kohteisiin. Uusille kohteille tulee määrittää aluerajaus. Inventoinnissa tulee hyödyntää ajantasaisinta ja tarkinta Maanmittauslaitoksen tuottamaa laserkeilausaineistoa.

Arkeologisista kohteista tulee YVA-asiakirjoissa käyttää muinaisjäännösrekisterin mukaista nimeä ja kohteiden yhteyteen tulee liittää kohteen tunnus.

Arkeologista kulttuuriperintöä on käsitelty YVA-ohjelman luvussa 19. Lukuun liittyviin karttoihin olisi hyvä lisätä kiinteiden muinaisjäännösten ja muiden kulttuuriperintökohteiden lisäksi mahdolliset muinaisjäännökset.

Arkeologiseen kulttuuriperintöön kohdistuvissa vaikutuksissa tulee huomioida tuulivoimaloiden sijainnin, tiestön, sähköaseman ja maakaapelilinjojen lisäksi mahdolliset maa-aineksen otto- ja mahdolliset maan läjitysmaat sekä väliaikaiset nosto-, varastointi-, pysäköinti- ja työmaaparakkialueet. Vaikutusten arvioinnissa tulee huomioida myös mahdolliset hankealueen ulkopuolelle kohdistuvat toimenpiteet kuten teiden perussparannukset. Myös näissä tapauksissa tulee selvittää tulevatko toimenpiteet kohdistumaan arkeologiseen kulttuuriperintöön. Kyseiset rakentamistoimenpiteet tulee ottaa huomioon arvioitaessa hankkeen suoria ja epäsuoria vaikutuksia muinaisjäännöksiin. Myös väliaikainen toiminta voi vahingoittaa tai tuhota arkeologista kulttuuriperintöä.

Vaikutusten arvioinnin yhteydessä tulisi esittää karttaleikkeellä sellaiset kohteet, jotka sijaitsevat rakentamistoimenpiteiden lähellä ja joihin voi kohdistua vaikutuksia.

Sähkönsiirtolinjojen pylväät tulee sijoittaa niin, että muinaisjäännökset jäävät pylväiden väliin. Mikäli sähkönsiirtolinjojen pylvästyypit ovat haruksellisia, on huomattava, että muinaisjäännösten säilymisen kannalta, pylväitä ei tule sijoittaa niin, että muinaisjäännös jäisi harusten väliin.

Jatkosuunnittelussa museo edellyttää, että vaikutusten arvioinnissa huomioidaan arkeologisen kulttuuriperinnön kohteet alakohteineen koko siihen kuuluvan muinaisjäännösalueen alueelta. Tuulivoimalat on mahdollista sijoittaa mihin tahansa kohtaan tv-alueella. Tämän vuoksi vaikutusten

POHJOIS-POHJANMAAN ELINKEINO-, LIIKENNE- JA YMPÄRISTÖKESKUS

0295 038 000

www.ely-keskus.fi

Y-tunnus 2296962-1

Kirjaamo

PL 86, 90101 Oulu

kirjaamo.pohjois-pohjanmaa@ely-keskus.fi

18.12.2024

tarkastelualueena tulee olla tv-alue, ei voimalan keskipiste. Samoin tielinjojen ja sähkölinjojen vaikutusalue ulottuu keskilinjaa laajemmalle. Tuulivoimahankkeissa tieverkoston leveys on yleensä vähintään 4,5- 5 metriä ja puustosta vapaaksi raivattava huoltotieaukko noin 10-20 metriä leveä. Tämän lisäksi tiealueeseen kuuluu myös mahdolliset levennykset, ojat ja läjitysalueet. Sähkönsiirtolinjoilla vaikutuksia muinaisjäännöksiin tulee tarkastella linjan koko leveydeltä, ei vain keskilinjalta. Arkeologisten kohteiden huomioiminen koko aluerajauksensa alueelta muuttuvan maankäytön ulkoreunaan on tärkeää, koska muutoin vaikutusten arviointi vääristyy.

Hankkeen vaikutusten minimoimiseksi voimaloiden, sähköasemien, maakaapelireittien, tielinjojen, voimajohtoreiteillä, sen lähialueella ja kulkureittien läheisyydessä sijaitsevat arkeologisen kulttuuriperinnön kohteet tulee merkitä maastoon rakennustöiden ajaksi. Vaikutusten minimoimiseksi tulee hakuissa jättää pitkät kannot rakennustoimien vaikutusalueille sijaitsevien kohteiden ympärille. Tämä auttaa kohteita erottumaan maastosta työskentelyn aikana ja ne on myös helpompi merkitä maastoon.

Arkeologiset kohteet ovat osa laajempaa kulttuuriympäristöä ja ne kertovat ympäristön hyödyntämisestä eri aikoina. Hankkeella voi siten olla vaikutuksia kohteiden paikallishistorialliseen arvoon, edustavuuteen ja kohteiden kokemiseen maiseman muutoksen myötä. Vaikutuksia arvioitaessa onkin huomioitava kohteiden suhde ympäröivään maastoon ja maisemaan.

Pohjois-Pohjanmaan Museo /Rakennettu kulttuuriympäristö

Sikokankaan ympäristövaikutusten arviointiohjelman luvussa 18 on arvioitu hankkeen vaikutuksia maisemaan ja kulttuuriympäristöön. Hankealueella ei sijaitse arvokasta rakennettua kulttuuriympäristöä tai maisema-alueita, mutta lähialueilla niitä on runsaasti. *Mieluskylän* maakunnallisesti arvokas kulttuurimaisema sijaitsee noin 1,5 km lounaaseen hankealueelta. Myös maakunnallisesti arvokkaat *Vaitiniemen kulttuurimaisema* sekä *Pyhäjokilaakson, Mustikkamäen ja Sulkakylän kulttuurimaisema* sijaitsevat 5–6 km etäisyydellä hankealueesta. Lähin arvokas rakennettu kulttuuriympäristö sijaitsee Mieluskylällä n. 2 km lounaaseen hankealueelta. Haapaveden keskustan arvokasrakennukset sijaitsevat n. 6 km kaakkoon hankealueelta.

Maisemaan ja kulttuuriympäristöön kohdistuvien vaikutuksien osalta määritellään vaikutuksen laajuus, luonne ja merkittävyys. Maisemavaikutusten arviointimenetelminä käytetään etäisyysvyöhyketarkastelua, maisema-analyysiä, kuvasovitteina tehtyjä havainnekuvia, näkymäalueanalyysiä sekä maastohavaintoihin perustuvaa asiantuntija-arviota. Näiden avulla muodostetaan käsitys maiseman ominaispiirteistä, arvoista, maiseman muutosherkkyydestä sekä näihin kohdistuvista vaikutuksista.

Hankkeessa maisemallisten kokonaisuuksien yleispiirteinen vaikutustarkastelu on rajattu ulottumaan noin 35 kilometrin säteelle hankealueesta. Maisema-alueisiin ja kulttuuriympäristöön kohdistuvia vaikutuksia arvioidaan noin 35 kilometrin tarkastelualueella, ja tältä alueelta tarkastellaan valtakunnallisiin ja maakunnallisiin arvoihin kohdistuvat vaikutukset. Valtakunnallisesti ja maakunnallisesti arvokkaita pistemäisiä kohteita tarkastellaan noin 15 kilometrin säteellä hankealueesta ja niihin kohdistuvat vaikutukset arvioidaan. Mahdollisiin paikallisesti arvokkaisiin kohteisiin kohdistuvat vaikutukset arvioidaan kuuden kilometrin etäisyydellä hankealueesta. Mikäli yleispiirteisessä tarkastelussa havaitaan, että joihinkin tarkasteluetäisyyksiä kaukaisempiin kohteisiin saattaa kohdistua merkittäviä vaikutuksia, on vaikutusarviointia syytä laajentaa niitä koskemaan.

POHJOIS-POHJANMAAN ELINKEINO-, LIIKENNE- JA YMPÄRISTÖKESKUS

0295 038 000

www.ely-keskus.fi

Y-tunnus 2296962-1

Kirjaamo

PL 86, 90101 Oulu

kirjaamo.pohjois-pohjanmaa@ely-keskus.fi

18.12.2024

Sähkönsiirron maisemalliset vaikutukset muodostuvat pääosin ilmajohtojen johtokäytävistä sekä pylväistä ja johdoista. Ilmajohto erottuu enimmillään viiden kilometrin päähän selkeällä säällä, mutta ilmajohtojen maisemavaikutusten arviointi keskitetään johtolinjan lähi- ja dominanssivyöhykkeelle noin 500–700 metrin etäisyydelle asti.

Pohjois-Pohjanmaan museo katsoo, että maiseman ja rakennetun kulttuuriympäristön arvokohteet ja alueet on esitetty YVA-ohjelmassa asianmukaisella tavalla. Myös vaikutusten arviointiin käytettävät menetelmät ovat riittävät.

Pohjois-Pohjanmaan museo haluaa erikseen painottaa yhteisvaikutusten arviointia hankealueen lähistöllä mahdollisesti sijaitsevien muiden tuulivoimahankkeiden kanssa.

Pohjois-Pohjanmaan pelastuslaitos

Lausuntona pyydetään huomioimaan liitteenä oleva Pohjois-Pohjanmaan pelastuslaitoksen ohje tuulivoimapuiston suunnitteluun ja rakentamiseen.

Pyhäjoen vesistö ry

Sikokankaalle suunniteltu tuulivoimala-alue on voimakkaasti metsäojitettua aluetta. Tuulipuiston infraa rakennettaessa alueen valuma-alueita muokataan lisää tieverkostoilla, kaapeloinneilla ja tuulivoimalaitoksilla. Maan muokkauksen myötä pintavesien pidätys- ja imeytymispaikkojen määrä alueella vähenee entisestään. Sadantajaksoilla veden valunnan äärevyystilanteet kasvavat ja aiheuttavat pintavesien tulvintaa ja lisäävät näin kiintoaine- ja ravinnekuormitusta Pyhäjokeen.

Tuulipuistoaluetta suunniteltaessa olisi järkevää suunnitella ja rakentaa alueelle pintavesien viivytyrakenteita esimerkiksi kosteikkojen ja vesien soille johtamisen muodossa. Pohjois-Pohjanmaan tuulivoimapuistot voisivat toimia edelläkävijänä vesistötekijöiden huomioimisessa siten, että pintavesien viivytyrakennesuunnittelu otettaisiin mukaan kaikissa toteutettavissa

puistohankkeissa. Viivytyrakenteita on Suomessa käytössä todella laaja kirjo, esimerkkeinä mm. putkipatoaltaat ja pintavalutuskentät. Edellä mainituilla rakenteilla saataisiin myös rakennusvaiheen aikaista pintavesien kuormitusta vähennettyä oleellisesti ja pidemmällä aikavälillä parannettua alueen vesistön ekologista tilaa ja eliöstön elinmahdollisuuksia. Tällä tavoin vähennettäisiin osaltaan tuulivoimapuiston rakentamisen ympäristövaikutuksia pitkällä tähtäimellä ja mahdollistettaisiin alueen lajiston elinympäristöjen säilyminen.

Pirnesoja

Tuulimylyalue sijoittuu osittain Pirnesojan valuma-alueelle. Ojassa on luontainen harjuskanta. Tämä kannattaa ottaa huomioon ympäristövaikutusten arvioinnissa. Todennäköisesti harjuskanta ei ole ojassa runsasta, mutta esiintymistä on havaittu vielä viime vuosina. Tuulimylyaluetta rakentaessa olisi tärkeää huomioida, että Pirnesojan ekologista tilaa pyrittäisiin parantamaan eikä heikentämään. Pintavesien viivytyrakenteilla voitaisiin saavuttaa parempi ekologinen tila Pirnesojaan ja harjuksen elinympäristö säilytettyä, jopa parannettua.

Suomen erillisverkot Oy

Hankkeella ei ole vaikutusta Suomen Erillisverkot Oy:n Verkko-operaattoripalvelut liiketoimintaan.

Suomen luonnonsuojeluliiton Pohjois-Pohjanmaan piiri ry

POHJOIS-POHJANMAAN ELINKEINO-, LIIKENNE- JA YMPÄRISTÖKESKUS

0295 038 000

Kirjaamo

www.ely-keskus.fi

PL 86, 90101 Oulu

Y-tunnus 2296962-1

kirjaamo.pohjois-pohjanmaa@ely-keskus.fi

18.12.2024

Ennen kaikkien luontoselvitysten valmistumista voi todeta, että hanke vaikuttaa erityisen riskialttiilta alueen linnustolle. Hankealueella sijaitsee metsäkanalintujen soidinpaikkoja ja esiintyy uhanalaisia lintulajeja, lintudirektiivin liitteen I lajeja sekä kansainvälisiä vastuulajeja.

Alueen lähellä on lukuisia IBA-, FINIBA-, Natura-, luonnonsuojelu- ja suojeluohjelma-alueita. Maakuntakaavassa todetaan: Alueen itäpuolella sijaitsee runsaasti arvokkaita lintuvesiä, jotka kuuluvat linnustoperusteisesti suojeltuun, useasta osasta koostuvan Haapaveden lintuvedet ja suo Natura-alueeseen (SAC/SPA). Yksittäisiä arvokkaita lintuvesiä sijoittuu lisäksi noin 1-2 km päähän tuulivoima-alueesta. Alueet on luokiteltu myös IBA, FINIBA- ja MAALI-alueiksi. Haaponeva-Sikokankaan alue sijoittuu maakotkan reiviin laitamille ja lähivaikutusalueella on muiden petolintujen elinympäristöjä.

Haaponeva-Sikokangas sijoittuu myös kurjen kevät- ja syysmuuttoreitille. Yksityiskohtaisemmassa vaikutusten arvioinnissa on varmistettava, että hankealueiden väliin jää riittävän leveitä voimalavapaita vyöhykkeitä, joita pitkin linnut voivat turvallisesti muuttaa vallitsevaan muuttosuuntaansa. Lisäksi avosuo Hirvineva SAC sijaitsee pohjoisessa 3,7 km päässä. Nämä linnustoltaan arvokkaat alueet tulevat jäämään usean hankealueen väliin, ja yhteisvaikutus tulee olemaan melkoinen hankkeiden toteutuessa. Yksittäisiä arvokkaita lintuvesiä sijoittuu lisäksi noin 1-2 km päähäntuulivoima-alueesta. Alueet on luokiteltu myös IBA, FINIBA- ja MAALI-alueiksi. Hankevaihtoehtoja on punnittava tarkoin linnustoarvojen näkökulmasta ja esitettävä riittäviä lievennystoimenpiteitä. Metsäkanalintujen törmäysriskiä voimaloihin tulee pienentää tiedossa olevilla keinoilla ja muutenkin huolehtia, että alueen pesimälinnuston elinedellytykset säilyvät. Väheksyä ei sovi myöskään Natura-alueiden suoluontoarvoja.

Sähkönsiirtoreitti SVE1a sijoittuu IBA ja FINIBA alueiden välittömään läheisyyteen. Tämän vuoksi se vaikuttaa olevan sähkönsiirtvaihtoehdoista luonnon kannalta huonoin. Sähkönsiirtoreitit tulevat joka tapauksessa aiheuttamaan luontokatoa, koska kaikki hankkeen siirtoreittivaihtoehdot ovat pitkiä. Hankealueella on Haapaveden ja lähikuntien mittakaavassa laaja luonnonrauha-alue sekä virkistysarvoja. Nämä tulevat hankkeen myötä väistämättä kärsimään.

Pienempi hankevaihtoehto jättäisi paremmin tilaa myös tulevaisuudessa asumaton ympäristöä kaipaaville lajeille kuten metsäpeure sekä susi. Vaikkei näitä lajeja hankealueella tällä hetkellä ole tavattu, aiheuttanee hankkeiden tiheä tikuutäkki osaltaan niidenkin siirtymistä luontaisen reiviivaihtelun lisäksi. Yhteisvaikutuksia muodostuu ainakin luvitettujen Puutionsaaren ja Piipsannevan hankkeiden sekä vireillä olevien Rahkola-Hautakankaan, Koivulannevan, Miekkasuon ja Tukkirämeen tuulivoimahankkeiden kanssa.

Alueen itäosa sijoittuu vaihemaakuntakaavan tuulivoima-alueiden Natura 2000 riskiarvioinnissa määritellyn luonnon ydinalueita yhdistävän ekologisen verkoston yhteyteen ja verkoston ydinalueelle 6 (Natura 2000 verkostoon kohdistuvien riskien tunnistaminen, PPL 6/2024). Onkin syytä varmistaa ekologisten yhteyksien toteutuminen hankesuunnitelmien ristipaineessa.

Hankealueen rajaus

On hyvä, että aluetta on maakuntakaavassa pienennetty luonnosvaiheesta pohjoisesta kasvattamalla etäisyyttä Natura-alueisiin ja lounaasta rajaamalla pohjavesialueet alueen ulkopuolelle sekä kasvattamalla etäisyyttä Mieluskylän arvokkaaseen maisema-alueeseen. Alueen rajausta on toisaalta laajennettu idässä Haaponevan turvetuotantoalueelle. Suunnitteilla aivan alueen kylkeen ovatkin Matkanivan sekä Haaponevan tuulivoimahankkeet, jotka toteutuessaan muodostavat yhden suuren hankkeen Sikokankaan kanssa.

POHJOIS-POHJANMAAN ELINKEINO-, LIIKENNE- JA YMPÄRISTÖKESKUS

0295 038 000

www.ely-keskus.fi

Y-tunnus 2296962-1

Kirjaamo

PL 86, 90101 Oulu

kirjaamo.pohjois-pohjanmaa@ely-keskus.fi

18.12.2024

Yhteisvaikutusten todellinen arviointi jää puutteelliseksi, mikäli vain tämän hankkeen vaikutuksia tarkastellaan, kun todellisuudessa alueesta on muodostumassa kolmen hankkeen rypäs.

Kompensaatio

Tuulivoimayhtiöiden olisi syytä kompensoida aiheuttamaansa luontohaittaa. Tämän soisi olevan vakiintunut käytäntö kaikissa hankkeissa. Osa yhtiöistä on aloitellutkin muun muassa perinnemaisematyötä. On kuitenkin syytä muistaa, että esimerkiksi luonnontilaisen suon tai linnuston elinalueiden heikentäminen ei korjaannu sillä, että jotain muuta elinympäristöä toisaalla kunnostetaan. Arvokkaat luontokohteet ja niiden väliset ekologiset yhteydet on siis jo lähtökohtaisesti jätettävä riittävän kaus hankkeista.

Säteilyturvakeskus STUK, Turvallisuus- ja kemikaalivirasto (Tukes):

Säteilyturvakeskus ja Tukes eivät anna lausuntoa hankkeesta.

Telia Finland Oyj:

Telia Finland Oyj:llä (Telia) ei ole tuulivoimahankkeesta huomautettavaa, mutta jatkossa hankkeen vaikutusalueelle ei voida rakentaa radiolinkkijärjestelmiä.

Hankkeen sähkönsiirtojohtoista pitää tehdä erikseen vaarajänniteselvitys lähellä olevien Telian kaapeleiden osalta (risteämät ja rinnakkain kulkevat johdot).

Väylävirasto:

Väylävirasto toteaa, että tuulivoimalahankkeen suunnittelun aikana on riittävän ajoissa kiinnitettävä huomiota tuulivoimalan osien varastointiin ja kuljetusreittien selvittämiseen. Tuulivoimalakuljetukset vaativat aina erikoiskuljetusluvan. Erikoiskuljetusluvissa lupaviranomaisena toimii Pirkanmaan ELY-keskus.

Voimaloiden osien kuljetuksia varten maanteiden, siltojen ja rumpujen kantokyky on varmistettava hyvissä ajoin ennen kuljetuksia. Jos rakenteiden vahvistamiselle tai mahdollisten tasoliittymien ym. parantamistoimille, kuten tasoristeyskansien vahvistamiselle ja leventämiselle, todetaan tarvetta, toimenpiteet suunnitellaan ja toteutetaan lähtökohtaisesti hankkeesta vastaavan kustannuksella. Tämä koskee myös mahdollista valaisinpylväiden ja liikennemerkkien väliaikaista siirtoa sekä liittymien avartamista. Asian osalta tulee olla yhteydessä Pohjois-Pohjanmaan ELY-keskuksen liikenne ja infrastruktuuri -vastuualueelle. Liittymäluvut maanteille myöntää Pirkanmaan ELY-keskus.

Ensisijaisesti tuulivoimalakuljetukset tulisi suunnitella muuta reittiä kuin rautatien tasoristeysten kautta. Jos tasoristeysten käyttö lisääntyy tuulivoimaloiden rakentamisaikaisen liikenteen johdosta merkittävästi tai sen käyttötarkoitus muuttuu, on tienpitäjän haettava lisääntyvään tai muuttuvaan käyttöön oikeuttava Väyläviraston lupa. Väylävirasto voi liittää lupapäätökseen tasoristeysten rakentamista, uudenlaista käyttöä, kunnossapitoa ja poistamista sekä tasoristeyskseen liittyvää tietä koskevia ehtoja, joiden toteutus kokonaisuudessaan tai osittain, voi jäädä luvanhakijan vastuulle. Tasoristeysluvan tarpeesta voi olla yhteydessä Väylävirastoon, kirjaamo@vayla.fi.

Lisätietoja tasoristeysten ylittämisen suunnitteluun ja toteutukseen liittyen on ohjeessa: "Erikoiskuljetukset rautatien tasoristeyksissä" (Väyläviraston julkaisuja 8/2021 sekä tiivistelmä).

Tuulivoimaloiden sijaintia suhteessa liikenneväyliin ohjeistetaan Väyläviraston Tuulivoimalaohjeessa (Liikenneviraston julkaisuja 8/2012), joka tulee huomioida voimaloiden sijoittamisessa. Tuulivoimalan vähimmäisetäisyys on voimalan kokonaiskorkeus (torni+lapa) + suoja-alue maantien keskeltä lukien.

POHJOIS-POHJANMAAN ELINKEINO-, LIIKENNE- JA YMPÄRISTÖKESKUS

0295 038 000

Kirjaamo

www.ely-keskus.fi

PL 86, 90101 Oulu

Y-tunnus 2296962-1

kirjaamo.pohjois-pohjanmaa@ely-keskus.fi

18.12.2024

Hankkeen suunnittelussa tulee huomioida, etteivät voimajohdon pylvää estä tai haittaa maanteiden käyttöä. Väylävirasto muistuttaa, että kaapeleiden ja johtojen sijoittamisessa tiealueelle noudatetaan, mitä liikennejärjestelmästä ja maanteistä annetun lain (503/2005) 42 §:ssä ja 42 a §:ssä säädetään. Rakennettaessa voimajohtoa maanteiden yhteyteen tulee noudattaa Väyläviraston "Sähkö- ja telejohdot ja maantiet" -ohjeen (Liikenneviraston ohjeita 3/2018) lisäksi Liikenneviraston 12.10.2018 antama määräystä johtojen ja rakenteiden sijoittamisesta maantien tiealueelle (LIVI/44/06.04.01/2018). Ohjetta tulee noudattaa siinäkin tapauksessa, että uusi johto rakennetaan olemassa olevan johdon rinnalle.

Työhön, joka kohdistuu maantiehen tai tapahtuu tiealueella tai edellyttää liikenteen ohjausta ja varoitamista liikennemerkkein, on oltava ELY-keskuksen lupa. Lupa tarvitaan myös rakenteiden, rakennelmien ja laitteiden sijoittamiseen tiealueelle. Lupa voidaan myöntää, jos toimenpiteestä ei aiheudu vaaraa liikenteelle eikä haittaa tienpidolle. Työluvalla voidaan myöntää myös tieliikennelain 187 §:ssä tarkoitettu lupa tien tilapäiseen sulkemiseen silloin, kun sulkeminen liittyy tiealueella työskentelyyn. Lisäksi on mainittu kelirikkoajan poikkeuslupa maanteille, jota tulee tarvittaessa hakea Pohjois-Pohjanmaan ELY-keskukselta.

Väylävirasto muistuttaa, että ajantasaiset ohjeet on aina tarkistettava ohjeluetelosta Väyläviraston verkkosivuilta (<https://vayla.fi/palveluntuottajat/ohjeluettelo>). Väylävirasto pyytää ottamaan kuljetusreittien suunnittelussa huomioon Väyläviraston hanke- ja suunnittelukohteet, jotka löytyvät sivulta: <https://vayla.fi/suunnittelu-rakentaminen>. Maanteiden osalta lausuu tarkemmin Pohjois-Pohjanmaan ELY-keskuksen liikenne ja infrastruktuuri -vastuualue.

Mielipide 1

Omistamme Sikokankaan tuulivoimahankkeen alueella Mieluskosken kylässä yksityisen luonnonsuojelualueen Ukonhovi, pinta-alaltaan 18,32 ha. Pohjois-Pohjanmaan ympäristökeskus teki alueen rauhoituspäätöksen 19.2.2009 luonnonsuojelulain 10§ 2. mom ja 24§ 1. ja 2. mom perusteella.

Tuulivoiman maakuntakaavaehdotuksessa ja nähtävillä olevassa YVA-ohjelmaluonnoksessa luonnonsuojelualue on jäänyt suunnittelualueen sisäpuolelle. Rauhoituspäätöksen mukaisesti kyseisellä luonnonsuojelualueella on kielletty ojien kaivaminen, kaikenlainen maa- ja kallioperän vahingoittaminen, muuttaminen ja sen ainesten ottaminen, metsänhakkuu, kasvien ja eläinten vahingoittaminen, rakennusten, rakennelmien, laitteiden ja teiden rakentaminen sekä muu toiminta, joka saattaa muuttaa alueen maisemakuvaa tai vaikuttaa epäedullisesti kasvillisuuden ja eläimistön säilymiseen.

Ukonhovin luonnonsuojelualue rajoittuu luoteessa Metsähallituksen luonnonsuojelualueeseen ja yhdessä ne muodostavat n. 50 ha:n vanhan metsän kokonaisuuden. Metsä on monilajista ja erirakenteista. Alueelta löytyy vanhoja haapoja, ikipetäjiä, korpikuusikkoa ja vanhaa koivikkoa. Alueella on elinvoimainen kuukkelireviiri. Allekirjoittaneiden ruokintapaikalla on tänäkin syksynä käynyt säännöllisesti kolme kuukkelia. Kanahaukalla on kaksi vaihtopesää Ukonhovin metsässä, viimeisin poikaspesintä oli kesällä 2023. Metsäkanalinnut viihtyvät alueella, samoin tiaiset. Hömö- ja töyhtötaisia näkyy ruokinnalla joka käynnillä. Lintuhavainnot on tallennettu Tiira-havainto-ohjelmaan. Kana- ja petolintuhavainnot on tallennettu salattuna mutta ne ovat viranomaisten nähtävissä Pohjois-Pohjanmaan lintutieteellisen yhdistyksen yhdistyskäyttäjän luvalla.

POHJOIS-POHJANMAAN ELINKEINO-, LIIKENNE- JA YMPÄRISTÖKESKUS

0295 038 000

Kirjaamo

www.ely-keskus.fi

PL 86, 90101 Oulu

Y-tunnus 2296962-1

kirjaamo.pohjois-pohjanmaa@ely-keskus.fi

18.12.2024

Ukonhovin luonnonsuojelualueella on aktiivisessa käytössä oleva hyväkuntoinen eräkämpä (kts. kuvaliite). Allekirjoittaneilla on kämpälle virallinen kulkuoikeus suojelualueen kulmalle etelän suunnasta tulevaa penkkatietä pitkin. Talvella kämpälle hiihdetään ja lumettomana aikana kävellään.

Pyydämme ystävällisesti YVA-ohjelmaa muutettavaksi niin, että Ukonhovin luonnonsuojelualueen luontoarvot säilyvät myös tulevaisuudessa ja että eräkämpän käyttö on mahdollista.

Mielestämme sähkönsiirtolinjavaihtoehtoja SVE2b ja SVE3b täytyy siirtää kulkemaan etelämpää. Nykyisessä YVA-ehdotuksessa siirtolinjat kulkisivat aivan Ukonhovin eteläkärjen vierestä. Linjauksilla on huomattavia maisema- ja häiriöhaittoja.

Koillisen ja kaakon suuntaan suunniteltuja lähimpiä tuulivoimaloita on siirrettävä kauemmaksi Ukonhovista jotta ääni-, välke-, varjostus -ja maisemahaitat vähenevät. Ei ole mukava yöpyä eräkämpällä jos voimat ääntävät ja välkkyvät lähimaastossa. Luonnonrauha on tällöin mennyttä.

Allekirjoittaneet ovat maksaneet tietoinutuksessa Ukonhovin kulmalle tulevasta 900 metrin pituisesta penkkatien maapohjasta muille teiosakkaille kulkuoikeuden saadakseen. Tätä penkkatietä ei saa käyttää tuulivoimarakentamishankkeessa.

Sikokankaan tuulivoimahankkeella on taloudellisten hyötyvaikutusten lisäksi peruuttamattomia negatiivisia vaikutuksia alueen luontoon, ihmisten harrastusmahdollisuuksiin ja paikkakunnalla viihtymiseen. Toivomme ELY- keskuksen huomioivan edellä mainitut korjausehdotukset YVA-ohjelmaan.

LIITTEET: Maastokartta 1 ja 2
Kuva Ukonhovin eräkämpästä
Kuva Ukonhovin kuukkelista

Mielipide 2

Kirjallisena huomautuksena Sikokankaan tuuliturbiinialueen suunnitelman puutteista

1. Ottaen huomioon suunniteltujen tuuliturbiinien korkeutta (300 m): Insinöörien mukaan etäisyys asutuksiin pitäisi olla vähintään 10 kertaa pyyhkäisykorkeus, eli läheten alueen kartta jossa alue on korjattu pienemmäksi.
2. Turbulenttinen jättömelu on laskettu tuulivoimatoimijoiden puolesta 5-8 x roottorin halkaisija riippuen sijainnista toisiinsa nähden ja tuulen nähden. Tämä 1.6 km etäisyys turbiinista toiseen ei ole toteutumassa. Uuden pienemmän alueen sisällä turbiinit ovat siis sijoittava vielä harvemmassa, niinpä vähemmän jää jäljelle.

Vastaan tähän koska olen asunut Mieluskylällä ja sukuni asuu siellä edelleen. En halua heille kohdistuvan samanlaisia virheitä kuin Kalajoella on tapahtunut.

Mielipide 3

Vastustan koko hanketta.mieluskylällä asuvana.perustelut: luonnon kauniit maisemat laitetaan pilalle,kuka hyötyy?kylän veden ottamoina 2kpl pilataan.sikokallio (rauhoitettu)luonnon kaunis paikka ja haralammen retkeily paikka tuhotaan.ynnä.muut näkö hyöty kylä tyhjenee muutenkin tällä konstin,...

Mielipide 4

Sikokankaan YVA-ohjelmassa on esitetty vaihtoehdot VE1 ja VE2 ja näiden vaihtoehtojen mukaiset alustavat tuulivoimaloiden paikat hankealueelle. Mielestämme Sikokankaan tuulivoimalat 15, 16, 22 ja 24 (kartoissa punaisella ympyröidyt voimat) ovat molemmissa vaihtoehdoissa sijoitettu liian lähelle

POHJOIS-POHJANMAAN ELINKEINO-, LIIKENNE- JA YMPÄRISTÖKESKUS

0295 038 000

www.ely-keskus.fi

Y-tunnus 2296962-1

Kirjaamo

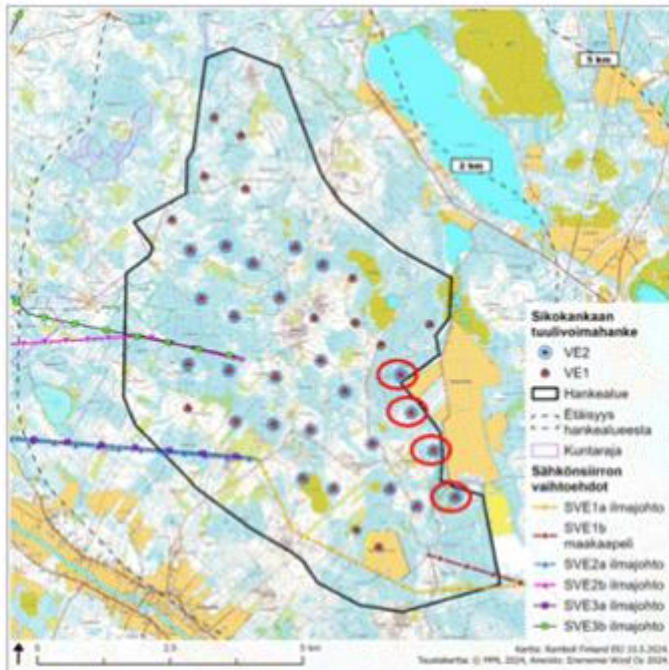
PL 86, 90101 Oulu

kirjaamo.pohjois-pohjanmaa@ely-keskus.fi

18.12.2024

Haaponevan tuulivoimahankkeen tuulivoimaloita. Tästä aiheutuu Haaponevan kuuden tuulivoimalan hankkeelle erittäin merkittäviä tuulivoimalateknisiä ongelmia sekä tuulipuiston tuotanto-ongelmia.

Sikokankaan vaihtoehtojen VE1 ja VE2 tuulivoimalamäärät ovat huomattavan suuria: 25–35 kappaletta. Mielestämme vaihtoehtojen väliltä on löydettävissä muita tuulivoimaloiden sijoitusvaihtoehtoja. Esitämme edellä mainittujen neljän tuulivoimalan uudelleensijoittamista vähintään 1,5 km:n päähän Haaponevan tuulivoimaloistamme, joiden sijaintitiedot on hankkeesta vastaavalle toimitettu.



Mielipide 5

Asun Matkanivan kylässä Annosen alueella. Annonen ei ole mikään kylä, vaan vanha postitoimipaikka. Käyn paljon ajelemassa pyörällä Pirneksen tien reittejä. Käytämme alueen laavuja ja luontoreittejä. Hankealueen lähellä sijaitsevista liikunta- ja virkistyskohteista uupuu kartassa monia laavuja. Alueella sijaitsee isoja marjametsäalueita. Vuosikymmeniä Pirnesjärven ja Aineli-järven linnustot ovat olleet tärkeä osa alueen ympäristöä. Hiljaisuus on se, mitä lähden pyöräreiteiltäni hakemaan. Hiljaisia paikkoja ei kohta meidän seudulta löydy myllyjen tulon jälkeen.

Alueen lukuisat laavut jäävät käyttämättä, marjametsät käymättä.

Haralammen ympäristö on kaunis ja ihana paikka käydä laavulla ja kiertämässä lammen ympäri. Sinne ei tarvitse enää mennä tuulimyllyjen metelin vuoksi.

Olen rakentanut mieheni kanssa talon Matkanivan kylään luonnon rauhaan Pyhäjoen läheisyyteen. Lähialueille tulee jo aivan tarpeeksi tuulivoimapaistoja. Täältä on pakko muuttaa pois, jos kaikki toteutuvat! Matkanivan ympärille on joka puolelle suunnitelmassa uusia tuulivoimapaistoja, joten jäämme tavallaan sumppuun tänne.

Mielipide 6

Mielipide hankealueen luonnon monimuotoisuuteen

Täytyy heti alkuun todeta, että Sikokankaan tuulivoimalahanke on järjetön ja tyrmistyttävä moneltakin eri kantilta katsottuna. Ensinnäkin hankealueella on jo itsessään suurikirjo erilaista luonnonmonimuotoisuutta. Sikokallio on karukkokangasta, joka on metsälain 10 pykälän mukaista aluetta. Muita vastaavia erityisiä luonnon monimuotoisuudelle tärkeitä alueita on hanke alue täynnä.

POHJOIS-POHJANMAAN ELINKEINO-, LIIKENNE- JA YMPÄRISTÖKESKUS

0295 038 000

www.ely-keskus.fi

Y-tunnus 2296962-1

Kirjaamo

PL 86, 90101 Oulu

kirjaamo.pohjois-pohjanmaa@ely-keskus.fi

18.12.2024

Jäkäläiset kallioalueet ja niiden välissä olevat alavammat maastot tarjoavat monenlaiselle eliöstölle ja eläimistölle asuinalueita. Itse hankealueella kohta 30 vuotta kulkeneena ja toistakymmentä vuotta perheineni vakituisesti Mieluskylällä asuneena voin todeta, että juuri tällä tuulivoimaloiden hankealueella on monipuolinen eläimistö, jossa viime aikoina mm. peurat ovat enemmässä määrin liikkuneet ja oleilleet juuri jäkäläpitoisten kallioalueiden takia. Peuran ravintoahan jäkälät nimenomaan ovat. Olen nähnyt 20–30 peuran laumoja sekä yksittäisiä yksilöitä. Komean sarvipääuroksen näin viimeksi juuri Sikokallion reunamilla.

Useita kanalintupoikuuksia on joka vuosi, jotka oleilevat alueella. Niiden soidinpaikkoja löytyy hankealueelta. On kanahaukkoja ja viimetalvena alueella on nähty pyörimässä jopa maakotkakin, joten sen pesäpaikkakaan ei luultavammin kovin kaukana ole. Minäkin olen nähnyt sen liitelemässä taivaalla. Pirnes järven vieressä olevalla Porerimmin luonnonsuojelualueella esiintyy ja pesii mm. kalasääski. Pirnes, Ainali ja Osamanki ovat mm. valtakunnallisesti rikkaaksi tunnettuja lintualueita, joita Sikokankaan tuulivoimahanke mielestäni todellakin uhkaa.

Metso ohjelman alueella on tavattu esim. Puukiipijää, joka on mielestäni myös harvinainen ja rauhoitettu lintu. Alueella on tavattu tai oleilee jatkuvasti ilveksiä kettuja, susia, ahmoja, näätä ja paljon muita eläimistöä ja linnustoa, jotka täydentävät alueen monimuotoisuutta olemassaolollaan. Aikamoinen osa on täysin rauhoitettuja lajeja.

Suunnittelulla tuulivoimaloiden hankealueella on metso-ohjelmaan kuuluvia alueita, metsälain erityisen tärkeitä elinympäristöjä ja sen ympäristössä lukuisia muita alueita kuten Natura 2000-alueita. Nämä kaikki suojelualueet ovat perustettu tärkeästä syystä. Turvaamaan luonnon monimuotoisuutta ja pysäyttämään luontokadon.

Mieluskylällä vuosikautia asuneena ja asiaa seuranneena voin sanoa, että monen lintulajin muuttoreitti kulkee nimenomaan suunnitellun tuulivoimalahankealueen läpi. Uskon hankealueella olevien suoalueiden ja hankealueen Pohjois- ja koillispuolella olevien laajojen suojeltujen lintuvesien ja soiden vaikuttavan lentoreitteihin, koska linnut käyttävät niitä asuttamiseen ja välipysähdyksiin keväisin ja syksyisin.

Mielipide hankealueen luonnon virkistyskäyttöön

Suunniteltu tuulivoimaloiden hankealue on todellakin minun ja usean muun ihmisen virkistyskäytössä. Väittäisin kymmenien/satojen ihmisten viihtyvän suunnitellulla hankealueella mm. marjastaen, sienestäen, metsästäen, kalastaen, hiihtäen, kävellen, pyöräillen. Juuri tämä monimuotoinen alue tarjoaa erinomaiset mahdollisuudet monipuoliselle virkistyskäytölle, josta niin monet ihmiset voivat nauttia ja jonka tällainen hanke tuhoaa täysin.

Olen hyvin usein mielessäni todennut, että juuri tällaisista monipuolisista kallioiden, kallioiden reunametsien ja suoalueiden halkomista maisemista ja maastoista muodostuu täydelliset edellytykset virkistyskäytölle. Olen vuosikautia poiminut niin kuin hyvin moni muukin marjat ja sienet tämän suunnitellun hankealueen monipuolisista maastoista. Marja- ja sienimaastot ovat olleet erinomaiset ja hyvin monipuolisia juuri tämän alueen monimuotoisuuden takia.

18.12.2024

Upealla Silokalliolla sijaitseva Mieluskylän erän kämppä on monelle suosittu retkikohde sekä alueella olevat useat laavut. Yksi näistä laavuista sijaitsee Haralammen rannalla, joka on erittäin suosittu paikka ja vapaa-ajan kalastuksen kohde. Tiedän, ja olen varma ja tämä suunniteltu hanke tuhoaa alueen monipuolisen virkistyskäytön. Mieluskylällä asuu satoja ihmisiä ja moni käy kauempaakin suunnitellulla hankealueella virkistäytymässä läpi vuoden. On aivan järjetöntä suunnitella tällaista tuulivoimahankkeita näin lähelle ihmisten asutusta ja virkistäytymismaastoja.

Mielipide hankealueen tuulivoimaloiden ääni- ja välke haitoista

Näin lähellä kylää ja vakituista asutusta tuulivoimala armeijan meteli tuhoaa ihmisten mielenterveyden ja edellytykset rauhalliseen asumiseen ja muuhun virkistäytymiseen tältäkin osin täysin. Desibelirajat ylittyvät 1–2 kilometrin päässä asutuksista kaikilta osin näin korkeissa voimaloissa. Tulevaisuudessa ne sijoitettaisiin vielä lähemmäs toisiaan, joten melun kerrannaisvaikutus olisi kaikilta osin vieläkin tuhoisempaa.

Olen sen monista lähteistä todennut, että yksi voimalakin aiheuttaa järkyttävän metelin pitkän matkan päähän. Saatikka sitten 20–40 voimalaa. Minä vaan kysyn, että kuka pystyy elämään ja nukkumaan siinä metelissä. Ei varmasti kukaan! On järkyttävää ja aivan vastuutonta suunnitella tällaisia hankkeita näin lähelle elävää Mieluskylää ja sen vakituksia asutuksia sekä muita ympärillä olevia asutuksia kohtaan. Myös välke vaikutukset olisivat näin lähellä ihmisasutuksia olevissa tuulivoimaloissa totaalisen häiritseviä tuulivoimaloiden lapojen ja tuulivoimalan päällä olevien vilkkuvien valojen takia.

Mielipide hankealueen tuulivoimaloiden turvallisuushaitoista

Koska hankealueen välittömässä läheisyydessä asuu ihmisiä ja hankealue on jatkuvassa monipuolisessa virkistyskäytössä niin tuulivoimaloiden lapoihin kertyvä jää ja sen sinkoileminen ympäristöön aiheuttaa suuren vammautumisen ja kuoleman vaaran ihmisille ja eläimille. Tältä osinkin ihmisten ja eläimien elämismahdollisuudet on tuhottu tällä hankkeella.

Mielipide tuulivoima-hankealueen vaikuttavuudesta pohjavesiin

Suunnitellun tuulivoima-alueen sisällä on kaksi elintärkeää pohjavesialuetta ja veden pumppaamoja, joista Mieluskyläiset ja osa Haapavetisistä saa käyttö- ja juomavetensä. Pohjavesi-alueita on myös suunnitellun tuulivoima-alueen reunamilla Pirnesjärven läheisyydessä. Käytännössä koko suunniteltu tuulivoima-alue on erittäin tärkeää pohjavesien valuma-alueita. Ympäristölaki kieltää pohjavesien vaarantamisen ja ehdottomasti niiden pilaamisen. Keskellä suunniteltua tuulivoima-alueita ja sen reunamilla on myös lähteitä, joista pohjavesi tulee pintaan.

Yhteenveto

Mm. näiden edellä mainittujen syiden takia sadat suunnitellun hankealueen läheisyydessä asuvat ihmiset sekä ne, joita hanke muuten koskettaa ovat kirjoittaneet jo aikaisemminkin adressin ja vaatineet tämän Sikokankaan tuulivoima hankkeen välitöntä keskeyttämistä me mukaan lukien. Kaikkien näiden edellä mainittuiden syiden takia vaadimme tämän järjettömän tuulivoimahankkeen välitöntä keskeyttämistä tällä Sikokankaan alueella.

Mielipide 7

Sikokankaan kaavoituksen yhteydessä tulee huomioida Haapavedellä Ainalin Osakaskunnan omistamat järvet. Osakaskunnan järvien pinta-ala on yhteensä 1517 ha ja osakasluettelon mukaan osuuksia yhteisiin alueisiin on noin 450 tilalla. Suurin osa järvistä on Natura-alueita. Tällä hetkellä

18.12.2024

rantamaisema on suurimmalta osin hyvin luonnontilainen. Järvet ovat virkistyskäytössä ja siellä harjoitetaan aktiivisesti sekä metsästystä että kalastusta. Tuulivoimalat muuttavat järvimaisemia nykyisestä ja heikentävät täten niiden viihtyvyyttä ja arvoa. Yleisellä tasolla tuulivoimayhtiöiden ja kaavoituskonsulttien mielestä voimaloilla ei ole merkittävää vaikutusta asiaan ja vaikutuksia voitaisiin lieventää voimaloiden sijoittelulla, lisäksi kiinteistöjen arvoon sillä ei olisi myöskään vaikutusta. Järvimaisemien rumentumista ei korvata mitenkään.

Osakaskunnan järville tulee tehdä kattava maisema-analyysi (360 video) jossa huomioidaan myös alueen ympärille muut suunnitteilla olevat hankkeet. Osakaskunnan edustajilla täytyy olla mahdollisuus esittää siellä näkemyksensä asiaan ja mahdollisuus osallistua itse selvityksen tekoon, koska paikallisia ihmisiä tulee aidosti kuulla ja ottaa heidän mielipiteensä huomioon. ELY:n tulee vaatia tätä kaavoituksesta vastaavalta. Olemme jo pidemmän ajan kuluessa kysyneet asiaa (tuulivoimastrategia/kattava yhteisvaikutusten arviointi/maisema-analyysi Haapaveden alueelle) Pohjois-Pohjanmaan liitosta, Haapaveden kaupungilta, Siikalatvan kunnalta, ELY:stä ja eräiltä tuulivoimayhtiöiltä, mutta asiaan ei ole suostuttu. Viranomaisten (ELY) tulisi myös valvoa, että yhtiö/kaavoituskonsultti kutsuvat esimerkiksi seurantaryhmäkokouksiin ne keskeiset tahot, jotka ovat pyytäneet osallistumismahdollisuutta sekä viranomaisten (ELY) tulisi myös olla paikalla, kun kokouksia järjestetään ja valvoa myös selvitysten käytännön toteuttamista ja laatua. Hankealueelta koilliseen n. 10-15 km päähän suunnitteilla olevat Miekkasuo (1600ha, 9-10 voimalaa) Tukkiräme (1500ha, 7-8 voimalaa), Kokkokangas (1000ha, 6-7 voimalaa) puuttuvat YVA-ohjelmasta (23.9.2024) esim. sivu 30/155 kohta 6.5. liittyminen muihin hankkeisiin ja s. 109/155 kohta 17.1.5 Lähialueen muut tuulivoimahankkeet. Voimaloiden kokonaiskorkeudet ovat suunniteltu max.350m. Kyseisten hankkeiden kaavoitusaloitteet Haapaveden kaupunki on hyväksynyt (Khall 12.2.2024 §48-50). Hankkeet soveltuvat tiedon mukaan erinomaisesti tuulivoimakäyttöön ja kaupallinen tuotanto alkaisi suunnitelmien mukaan v.2029 (Ilmatar). ELY:n tulisi vaatia, että myös nämä huomioidaan yhteisvaikutusten arvioinnissa, koska niillä on huomattava vaikutus kokonaisuuteen (Osakaskunnan järviolueet, Natura). Hyvän elinympäristön säilyttämiseksi ja haitallisten vaikutusten ehkäisyssä keskiöön nousevat tietoa tuottavat selvitykset sekä osallistuva ja vuorovaikutteinen ote valmisteluun, ja on tärkeää, että ihmisiä kuullaan aidosti prosessin kaikissa vaiheissa ja päätöksenteko on avointa. Näin ei asiat tällä hetkellä ole.

Mielipide 8

Haapaveden kaupunginhallitus on päättänyt kokouksessaan 19.8.2024 § 182 Sikokankaan tuulivoimaosayleiskaavan vireilletulosta sekä osallistumis- ja arviointisuunnitelman nähtäville asettamisesta. Kaupunginhallitus on hyväksynyt 25.9.2023 § 235 hankkeesta vastaavan Enersense Wind Oy:n kaavoitusaloitteen.

Sikokankaan tuulivoimapuistohanketta ei tule kaavoittaa johtuen siitä aiheutuvista merkittävistä haitta-vaikutuksista luonnolle ja ihmiselle. Lisäksi kuntalaisia kohdellaan epätasa-arvoisesti ja yhtiöiden toimintatavat ovat kyseenalaisia. Haapaveden kaupungilta puuttuu tuulivoimastrategia, siitä huolimatta vaikka yksinään Haapavedelle on suunnitteilla yli 200 voimalaa. Hankkeet kaavoitetaan yksi kerrallaan ilman kattavaa yhteisvaikutusten arviointia. Olemme pyytäneet Haapaveden alueelle tarkempaa selvitystä sekä Haapaveden kaupungilta että Pohjois-Pohjanmaan liitolta, mutta sellaiseen ei ole suostuttu. Kaavoituksen yhteydessä tehtävät selvitykset eivät ole puolueettomia, koska siitä aiheutuvista kustannuksista vastaa hanketoimija. Selvityksissä listataan yleensä runsaasti eri tekijöitä, mutta voimaloiden ei katsota aiheuttavan merkittävää haittaa. Sikokankaan hankealue ei ole lainvoimaisessa maakuntakaavassa. Kaavoitussopimuksesta on valitettu hallinto-oikeuteen. Myös hanketta vastaan on kerätty laaja adressi vuonna 2022 (n.450 nimeä). Silloinen Haapaveden kaupunginjohtaja esitti, ettei hankkeen kaavoitusta tulisi aloittaa ennen kuin vireillä oleva maakuntakaava hyväksytään.

POHJOIS-POHJANMAAN ELINKEINO-, LIIKENNE- JA YMPÄRISTÖKESKUS

0295 038 000

Kirjaamo

www.ely-keskus.fi

PL 86, 90101 Oulu

Y-tunnus 2296962-1

kirjaamo.pohjois-pohjanmaa@ely-keskus.fi

18.12.2024

Hankkeesta on annettu yksipuolinen kuva kaavoitusaloite- ja kaavoitussopimusvaiheessa. Siellä todetaan, että alue soveltuu erinomaisesti tuulivoimakäyttöön. Kaavoitus selvityksissä tullaan ilmeisesti päätyämään samaan lopputulokseen.

Tuulivoimastrategian tarpeellisuudesta sekä vihreäsiirtymän epäoikeudenmukaisuudesta ja sen haitallisista vaikutuksista on viimeksi kerrottu Haapaveden kaupunginjohtajalle 11.11.2024 pidetyssä Haapaveden Kylien neuvoston kokouksessa. Siellä hän totesi, että tuulivoimastrategialle ei ole tarvetta. Esiin tulleisiin ongelmiin ei suhtauduttu vakavasti. Alempana perusteluina Sikokankaan osayleiskaava varten muistutus, jonka olemme toimittaneet 24.10.2024 Pohjois-Pohjanmaan liittoon koskien viereillä olevaa uutta energia- ja ilmastomaakuntakaavaa. Ko. muistutuksessa tuodaan esille mm. myös muita Haapaveden läheisyydessä Siikalatvan puolella olevia hankkeita. Hankkeet vaikuttavat myös Haapaveden puolelle. Käytämme siis kyseistä muistutusta perusteluina mielipiteelle koskien Sikokankaan osayleiskaavaluonnosta.

Liitteenä 24.10.2024 Pohjois-Pohjanmaan ilmasto- ja energiavaihekaavasta jätetty muistutus